

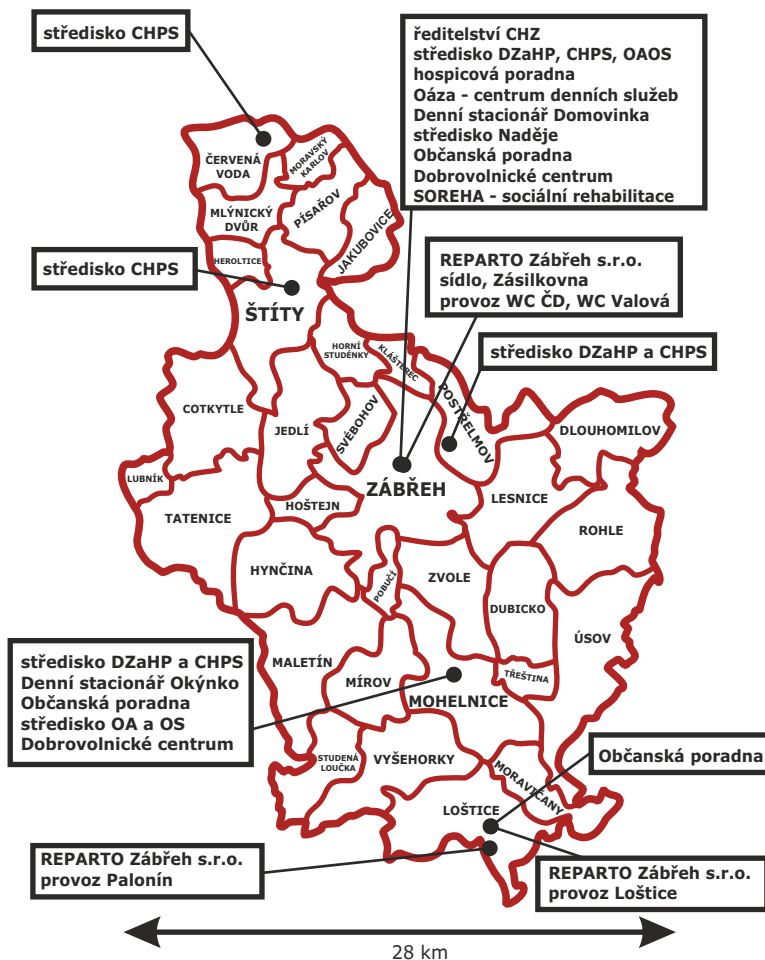


**výroční
zpráva
2020**

Fotogalerie

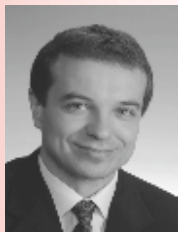


Obsah, mapa teritoria působnosti



Úvodní slovo ředitele.....	4
Základní údaje	5
Organizační struktura	6
Domácí zdravotní péče	8
Domácí hospicová péče	10
Hospicová péče Caritas v Ol.kraji	11
Fyzioterapie, léčebná rehabilitace, masáže	12
Osobní asistence	13
Charitní pečovatelská služba	14
Odlehčovací služba	16
Individuální přeprava	17
Občanská poradna	18
Půjčovna zdravotních a kompenzačních pomůcek.....	20
Oáza - centrum denních služeb	21
Denní stacionář Okýnko	22
Denní stacionář Domovinka.....	24
SOREHA - sociální rehabilitace	26
Naděje - středisko humanitární, krizové, sociální, vzájemné pomoci	27
Pastorační péče, stipendijní fond	29
Dobrovolnické centrum	31
Prameny Charity.....	33
Tříkrálová sbírka 2020.....	34
Realizované projekty	35
Významné události	37
REPARTO Zábřeh s.r.o.	40
Ekonomika, audit, komentář k hospodaření.....	44
Partneři, donátoři, dárci, poděkování.....	52

Úvodní slovo ředitele



Vážený čtenáři těchto řádků.

Dovoluji si Tě přivítat při pročítání ročenky naší organizace za vskutku zvláštní rok, který měl v letopočtu dvě dvacítky. Hned v měsíci březnu nám bylo jasné, že nepůjde o běžný rok a svoje aktivity budeme muset zásadně přizpůsobit možnostem, které nám dá

nastávající doba koronavirová.

Pandemie onemocnění Covid-19 zcela ochromila společnost, nikoliv však naši organizaci. I přes zavřené firmy a úřady jsme byli my – poskytovatelé zdravotních a sociálních služeb – posláni do prvních řad boje proti zákeřnému a očím neviditelnému viru. Tím, že se staráme o hendikepované, nemocné, umírající, seniory v pokročilém věku, jsme přitom nemohli myslet pouze na to, jak ochránit své pracovníky a udržet funkční služby. Pravidelně a daleko více jsme řešili bezpečí a neohrožení těch nejzranitelnějších, kteří jsou závislí na naší podpoře a pomoci a které by případné zavlečení nákazy mohlo stát život.

Jako organizace, která je pravidelně aktivní v rámci boje s mimořádnými situacemi, jsme zřídili několik služeb, které pomáhaly našemu regionu a spoluobčanům náročnou situaci zvládnout. Byli jsme platným a vynalézavým členem krizového štábu ORP Zábřeh a ve vedení našeho města jsme měli také velkou podporu. Na základě analýzy potřeb jsme zřídili hned několik služeb, které jsou dále v naší výroční zprávě podrobně popsány. Od šití a distribuce ochranných roušek, přes zajištění nákupů seniorům, dovoz obědů lidem v karanténě s potvrzeným onemocněním, zkapacitněním místa odběru zásilek z e-shopů při uzavřených obchodech, streamováním přenosů bohoslužeb a dalšího programu z kostela sv. Bartoloměje, distribuci dezinfekce a respirátorů pro lidi bez domova, stejně jako zajištění kapacity pro jejich izolaci a odstonání. V neposlední řadě jsme - hned jak to bylo možné -

založili novou zdravotnickou odbornost a díky výpomoci zapojeného zdravotnického personálu prováděli preventivní i diagnostické antigenní testy pro učitele, firmy, studenty i širokou veřejnost. Odběrové centrum mimo nemocnici bylo jedinečným a unikátním počinem a to i v rámci sítě charitních služeb. Svým krokem a průběžným předáváním zkušeností jsme takto inspirovali i některé další kolegy.

Mnoho z těchto nových anti-covid aktivit vznikalo operativně, nad rámec pracovní doby, o víkendech, se zvýšeným úsilím, s využitím tvůrčího potenciálu, velkou vynalézavostí a se zapojením armády dobrovolníků. Díky neúnavné, zodpovědné a obětavé práci těchto lidí, kteří ve službě druhým projevili svou sounáležitost i solidaritu praktickou formou jsme – věřím – zachránili či prodloužili mnoho lidských životů, které nemusely zbytečně a předčasně vyhasnout.

Za znovuobjevení smyslu „člověčenství“ i ochotu přidat ruku k charitnímu dílu bych chtěl na tomto místě všem pracovníkům, dobrovolníkům, dobrodincům i přispěvatelům z celého srdce poděkovat a vyjádřit jim obdiv!

Byl to po fyzické i psychické stránce velmi náročný rok, kdy se stalo nepřestavitelné – běh společnosti i celé ekonomiky se zastavil. Kéž bychom z této náročné zkušenosti odešli poučení a moudřejší v tom, co je pravou a důležitou hodnotou našeho života. Daleko více než kdy dříve si nyní vzájemně přejeme pevné zdraví. To je i mé přání Tobě, milý čtenáři, do dalších dnů. Připojuji pozvání k prolístování a pročtení následujících stránek, které jsou plné zmínek o tom, jak Bůh i v náročné době svému dílu žehná a je potřebným lidem na blízku.

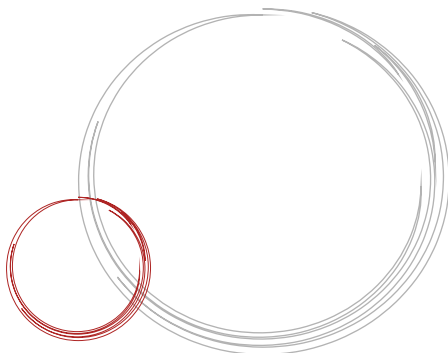
Bc. Jiří Karger
ředitel Charity Zábřeh

Slovo o. děkana



Rok 2020 byl v mnohém mimořádný. Nikdo z nás si nedokázal představit, že se kvůli strachu z koronaviru společnost dokáže téměř zastavit. Že nebudou fungovat věci, na které jsme zvyklí, a které považujeme za samozřejmost. Lidé zažívali strach, byli osamoceni, jiní zase zažívali náročné chvíle, kdy byli prakticky stále v rodinách pohromadě a nemohli si od sebe zdravě "odpočinout". Oceňuji to, že Charita Zábřeh v této situaci byla lidem nablízku. Zaktivizovala řadu dobrovolníků, kteří šli roušky a nabízeli je všem potřebným. Byla blízko těm, kdo potřebovali vyslechnout, povzbudit, dodat naději. Za to vše jí patří naše uznání a poděkování.

P. Radek Maláč
děkan



Základní údaje

Území působnost: oblast děkanátu Zábřeh

Statutární zástupce: Bc. Jiří Karger - ředitel

Vznik:

Charita byla zřízena olomouckým arcibiskupem Mons. Janem Graubnerem. Svou profesionální činnost vyvíjí již od 1. 4. 1992.

Právní forma:

Charita Zábřeh je nestátní neziskovou organizací – účelovým zařízením římskokatolické církve s vlastní právní subjektivitou. Je evidována u Ministerstva kultury ČR podle ustanovení §16 zákona č. 3/2002 Sb., o církvích a náboženských společnostech pod číslem 8/1-02-727/1996. U Krajského úřadu v Olomouci je zaregistrována jako nestátní zdravotnické zařízení a poskytovatel sociálních služeb.

Začlenění:

Charita Zábřeh je základní složkou Arcidiecézní charity Olomouc (www.acho.charita.cz), která tvoří součást organizace Charita Česká republika (www.charita.cz) a Caritas Internationalis – mezinárodní společenství charit.

Stanovy:

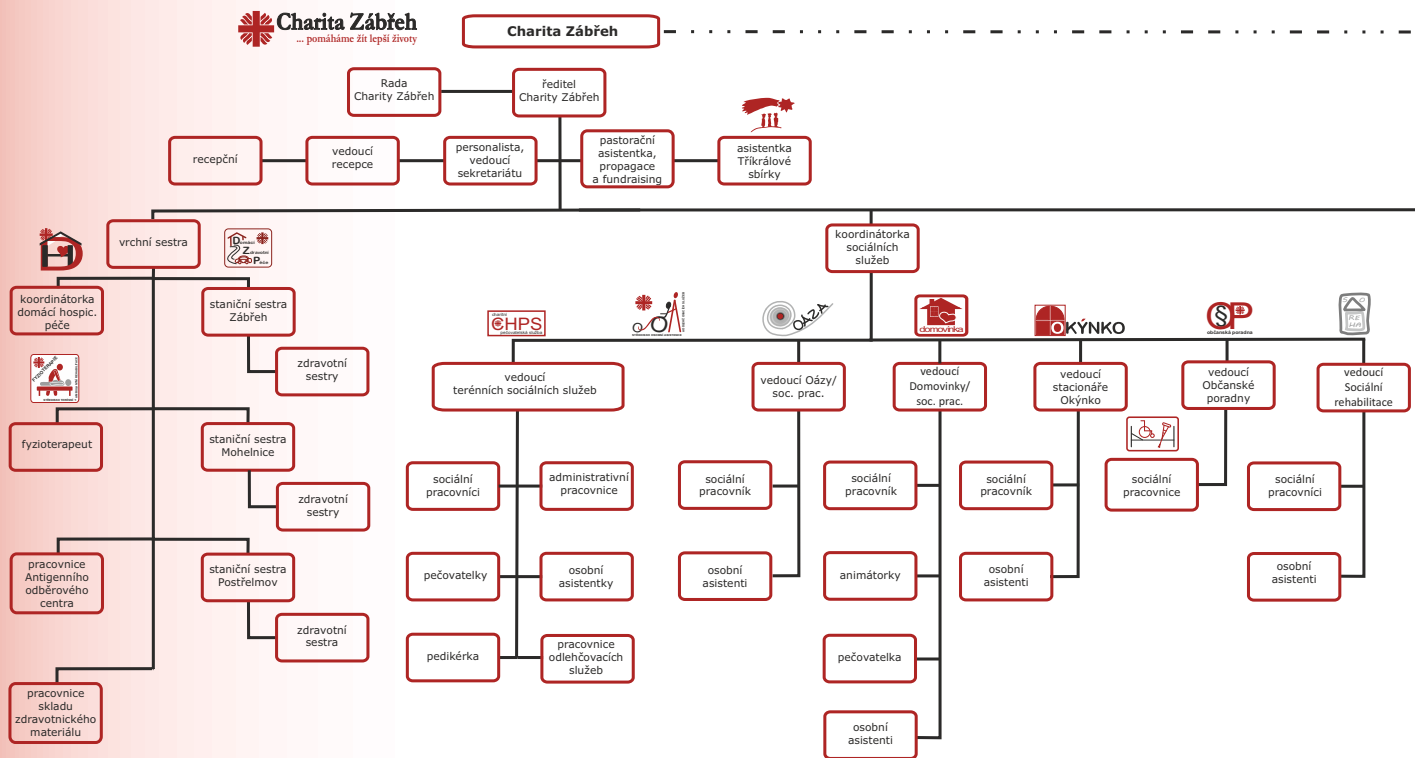
úplné znění stanov je k dispozici na webu organizace

Zaměstnanci:

K 31. 12. 2020 pracovalo v Charitě Zábřeh 115 zaměstnanců na 105,78 průměrného přepočteného počtu zaměstnanců. Dceřiná společnost REPARTO Zábřeh, s. r. o. k 31. 12. 2020 zaměstnávala 37 pracovníků na 24,47 průměrného přepočteného počtu zaměstnanců. Z toho cca 84% je zaměstnanců se zdravotním postižením, pro něž je tato sociální firma primárně určena. V průběhu roku na sezónní práce na kompletaci ovocných košíků pracovalo 32 zaměstnanců.

Organizační struktura

k 31. 12. 2020



Rada Charity je poradním orgánem ředitele.

Složení v roce 2020:

Petr Haltmar – předseda RCH

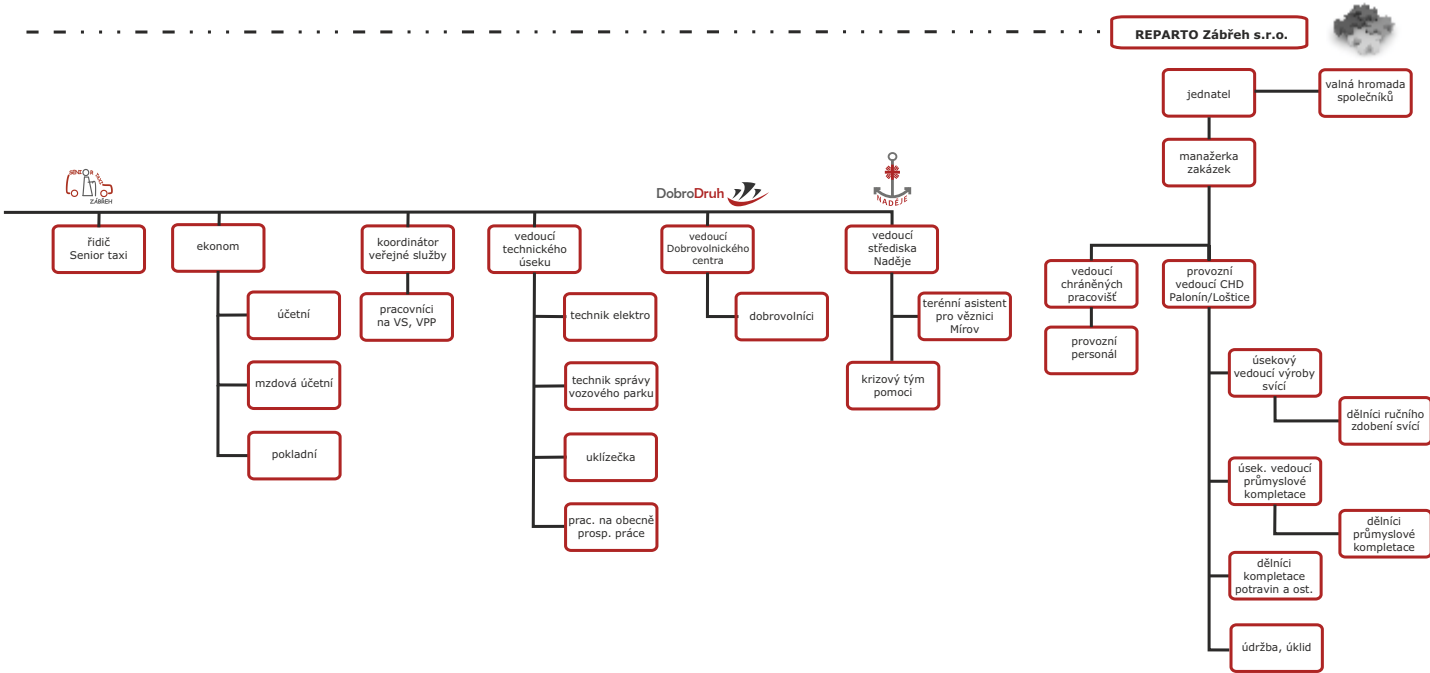
MUDr. Josef Marada

Hana Lexmanová, Bc. Eva Fričarová

Jiří Lazebníček, RNDr. Mgr. František John, Ph.D.

Kontrolní komise má tři členy, které jmenuje a odvolává diecézní biskup. Komise dohlíží, jsou-li záležitosti Charity vedeny a vykonávány-li Charita činnost v souladu se stanovami, církevními a právními předpisy.

Pastorace a duchovní rozměr: P. Mgr. Radek Maláč



adresa: Žižkova 15, 789 01 Zábřeh
 telefon: 583 412 587
 e-mail: info@charitazabreh.cz
 web: www.charitazabreh.cz
 eshop: www.charitazabreh.com/eshop

ID dat.schránky: vdvhp86
 č.úctu: 1048347841/0100
 IČ: 42766796
 DiČ: CZ42766796
 recepce: po - pá 7:00 - 16:30 hod.

Domácí zdravotní péče

adresa zázemí: Žižkova 15, Zábřeh
telefon, mobil: 583 412 587 klapka 43; 736 509 441
e-mail: zdravotni.pece@charitazabreh.cz
otevírací doba: po – pá 7:00 – 15:30 hod.
(služba je zajišťována nepřetržitě 24 hod denně, 7 dní v týdnu)
vrchní sestra: Bc. Ludmila Nováková



Domácí zdravotní péče je zaměřena převážně na osoby nemocné, tělesně postižené, staré a osamělé, jejichž zdravotní stav vyžaduje odbornou zdravotní péči z důvodu částečné nebo úplné ztráty soběstačnosti, mobility, nebo pro závažné tělesné či mentální poruchy. Poskytujeme ji pacientům na základě ordinace registrujícího praktického lékaře nebo ošetřujícího lékaře po propuštění z nemocnice a je hrazena zdravotními pojišťovnami jednotlivých pacientů. Její zásadní předností je skutečnost, že je poskytována v domácím prostředí, v místě bydliště pacienta.

Cílem domácí zdravotní a hospicové péče je udržení a podpora zdraví, navrácení zdraví a rozvoj soběstačnosti, zmírňování utrpení nevléčitelně nemocného člověka a zajištění klidného a důstojného umírání. Ke každému pacientovi přistupujeme individuálně s ohledem na jeho zdravotní stav, jeho potřeby a lékařem indikovanou péči.

Služba je **dostupná během 24 hodin denně, 7 dnů v týdnu, včetně sobot, nedělí a svátků**. Na základě indikace lékaře může zdravotní sestra vykonat až 3 ošetřovací návštěvy u pacienta za den (do rozsahu maximálně 3 hodin). Výjimkou je poskytování odborné zdravotní péče pacientům v terminálním stadiu, po indikaci tzv. Signálního kódu, kdy časový rozsah indikace zdravotní péče může převýšit limit 3 hodin denně.

V roce 2020 jsme **spolupracovali s 53 praktickými lékaři**. Návaznou zdravotní péči jsme zajistili pacientům při propuštění z Nemocnice Šumperk, FN Olomouc, Vojenské nemocnice Olomouc, Interny Zábřeh, Odborného léčebného ústavu Paseka, aj. Jsme **smluvními partnery zdravotních pojišťoven** v našem regionu – VZP, Vojenská ZP, Česká

průmyslová ZP, Oborová ZP, ZP Ministerstva vnitra a Revírní bratrská pokladna, ZP.

V loňském roce prověřila naši připravenost, vytrvalost a hledání nových způsobů zajištění domácí péče nečekaná událost **v podobě pandemie Covid-19**. Jak zdravotnický personál, tak i naši pacienti si zvykali, že zdravotní péče byla poskytována **v ochranných pomůckách** – rouškách, respirátorech, ochranných brýlích, štítech, pláštích. Použité přístroje a pomůcky – tlakoměry, fonendoskopy, digitální teploměry, oxymetry apod. jsme dezinfikovali po každém použití, pracovali ve dvojích rukavicích. Přechodně došlo ke snížení počtu pacientů a počtu návštěv, i pacienti se obávali, aby neonemocněli Covidem-19.

Co nabízíme a zajišťujeme:

- ošetřovatelskou péči u ležících, inkontinentních, méně pohyblivých, dezorientovaných a hospicových pacientů, zaučení rodinných příslušníků v ošetřovatelské péči
- prevenci a ošetřování dekubitů (proleženin), bércových vředů, pooperačních ran a dalších defektů
- odběry krve i ostatního biologického materiálu k vyšetření, měření hladiny krevního cukru (glykemie) glukometrem
- aplikaci injekcí a inzulínu, infuzí, aplikaci léků
- podávání infuzní terapie nebo injekčních léčiv, možnost podávání lineárním dávkovačem nebo infuzní pumpou
- edukaci pacienta nebo jeho rodiny v aplikaci inzulínu, Fraxiparinu
- ošetřovatelskou rehabilitaci – po úrazech, CMP, u pacientů s roztroušenou sklerózou, aj.
- sledování fyziologických funkcí – měření krevního tlaku, pulsu, tělesné teploty, saturace
- ošetřovatelskou péči o permanentní katetry, výměna

Pro srovnání uvádíme několik statistických údajů:

Rok	2015	2016	2017	2018	2019	2020
Počet pacientů	791	816	830	821	865	838
Počet návštěv	26.063	25.382	26.049	25.751	27.224	21761
Počet pacientů v hospicové péči	41	42	44	48	62	64
Z toho počet pac. se Signálním kódem	14	21	26	29	35	47

- permanentního katetru u žen
- ošetřovatelskou péči o různé druhy stomií (kolostomie, ileostomie, urostomie, tracheostomie, aj.), edukace pacienta nebo jeho rodiny v péči o stomii
- ošetřovatelskou péči o pacienty s venózním portem, s PICC katetrem, Broviac katetrem
- ošetřovatelskou péči o pacienty s umělou parenterální výživou
- ošetřovatelskou péči o pacienty na domácí umělé plicní ventilaci
- u dialyzovaných pacientů jsou sestry oprávněné k provádění výkonu asistované peritoneální dialýzy v domácím prostředí
- ošetřovatelskou péči o pacienty v terminálním stadiu onemocnění (domácí hospicová péče)
- oxygenoterapii, zapůjčení oxygenátoru, přenosné kyslíkové lahve

Kontakty na staniční sestry regionálních stanic:

Zábřeh, Žižkova 15: Ilona Fuksová, tel: 583 412 587
kl. 31, mob.: 736 509 442

Mohelnice, Zámecká 11:

Helena Rothová, mob.: 736 509 456

Postřelmov, Tovární 501 (+ Štítecko):

Marie Jašková, mob.: 736 509 458

Koordinátor domácí hospicové péče:

Marie Václavská, mob.: 736 510 816,
e-mail: domaci.hospic@charitazabreh.cz

Poradenství pro pozůstalé:

Bc. Ludmila Nováková, mob. 736 509 441,
e-mail: zdravotni.pece@charitazabreh.cz
Mgr. Marta Tříšková, DiS., mob.: 731 677 714,
e-mail: hospic.sestry@charitazabreh.cz



Domácí hospicová péče



adresa zázemí: Žižkova 15, Zábřeh
telefon: 583 412 587 klapka 43, mob.: 736 510 816
e-mail: domaci.hospic@charitazabreh.cz
otevírací doba: po – pá 7:00 – 15:30 hod.
(služba je zajišťována nepřetržitě 24 hod denně, 7 dní v týdnu)
otevírací doba poradny: po 12:00 - 16:00 hod., čt 8:00 - 14:00 hod.
koordinátor DHP: Marie Václavská

Domácí hospicová péče (dále DHP) je součástí domácí zdravotní péče. **Posláním DHP** je poskytnout podporu nevléčitelně nemocnému, aby mohl zůstat poslední dny svého života doma v kruhu svých blízkých a doma zemřít. Ctíme 3 základní principy hospicové péče – nemocný nebude trpět nesnesitelnou bolestí, do poslední chvíle bude respektována jeho lidská důstojnost a v posledních chvílích svého života nezůstane osamocen.

Tým sester je individuálně doplňován dle aktuálních potřeb nemocného a jeho rodiny dalšími službami: pečovatelská služba, osobní asistence a odlehčovací služba, sociální pracovník, fyzioterapeut, pastorační asistentka. Jsme připraveni v případě potřeby zajistit i duchovního z jednotlivých církví, psychologa. Úzce spolupracujeme s praktickými lékaři a s lékařkami z ambulance léčby bolesti. Předpokladem poskytování této služby je **aktivní spolupráce rodiny nebo blízkých nemocného**. Blízké pacientů podporujeme během péče a doprovázíme i v době zármutku. Vrámcí DHP jsme v roce 2020 doprovázeli 64 pacientů.

Události roku 2020

- Získali jsme finanční podporu z Programu MZ na podporu NNO pečujících o pacienty v terminálním stadiu onemocnění pro rok 2020 pro pořízení přístrojů zdravotnické techniky.

- Z grantového programu ŠKODA AUTO „MOBILITA“ jsme darem obdrželi vozidlo Škoda Octavia Combi
- Olomoucký kraj podpořil domácí hospicovou péči z Programu na podporu poskytovatelů paliativní péče v roce 2020 na *Dofinancování mobilní/domácí hospicové péče poskytované nevléčitelně nemocným pacientům a umírajícím v obcích ORP Zábřeh a Mohelnice 2020*.
- U Nadace Agrofert jsme uspěli v programu *Podpora domácí hospicové péče 2019* (realizace projektu 1/2020 – 12/2020) a získali finanční dar na vybavení mobilního hospice a na mzdové náklady zdravotního personálu.
- Výtěžek 20. ročníku plesu Charity Zábřeh byl podpořen Nadací Divoké husy, finanční prostředky jsme využili na spoluúčast při financování projektu z MZ.
- Výtěžek od dárců, kteří každoročně přispívají na benefiční akci *Babí léto s Charitou* byl využit na pořízení téměř nového automobilu pro domácí hospicovou péči. Na spolufinancování se podílel i projekt schválený VDV Nadace Olgy Havlové s názvem *Aby hospic mohl být doma a paliativní péče byla opravdu mobilní*. Chybějící finanční prostředky doplnilo svým příspěvkem několik zaměstnanců firmy McKinsey & Company.



Hospicová péče Caritas v Olomouckém kraji

Pracoviště Zábřeh



adresa zázemí: Žižkova 15, Zábřeh
telefon: 583 412 587 klapka 43; 736 510 816
e-mail: domaci.hospic@charitazabreh.cz
otevírací doba: po – pá 7:00 – 15:30 hod.
(služba je zajišťována nepřetržitě 24 hod denně, 7 dní v týdnu)
otevírací doba poradny: po 12:00 - 16:00 hod., čt 8:00 - 14:00 hod.
koordinátor DHP: Marie Václavská

krátkodobého i dlouhodobého doprovázení. Charita Zábřeh je jedním z distančních pracovišť Hospicové péče Caritas v Olomouckém kraji, který realizuje Charita Olomouc ve spolupráci s dalšími Charitami v celém Olomouckém kraji. Partnerem projektu je i Hospic na Svatém Kopečku.

Hospicová péče Caritas poskytuje na území působnosti naší Charity **mobilní specializovanou paliativní péči** (dále MSPP) o umírající dospělé osoby v jejich domácím prostředí. Poskytujeme péči lékařskou, ošetrovatelskou, sociální, psychologickou a duchovní. Jsme oporou jak pro pacienta, tak pečující rodinu.

Abychom mohli přijmout pacienta do péče, je třeba naplnit tyto podmínky:

- pacient si přeje zůstat **ve svém domácím prostředí, souhlasí s domácí hospicovou péčí** a má zajištěnou 24hodinovou pomoc jiné osoby – rodinného příslušníka
- pacient a jeho rodina jsou **seznámeni se zdravotním stavem** a prognózou vývoje nemoci, pacient má **ukončenou aktivní onkologickou léčbu**
- **doporučení** praktického nebo jiného odborného lékaře

Služba je poskytována **zdarma a v nepřetržitém provozu** - ve dne i v noci, ve všedních dnech i o svátcích. MSPP je tvořena **multidisciplinárním týmem** - lékařky, sestry, sociální pracovnice, pastorační asistentka, v případě zájmu pacienta psycholožka a kněží. Lékaři i zdravotní sestry jsou v pohotovosti 24 hodin, v případě akutního zhoršení zdravotního stavu za pacientem vyjždí a adekvátně řeší jeho potíže a poskytují úlevu od bolestí, dušnosti či jiných negativních doprovodných příznaků. Rodina má k dispozici pohotovostní telefonní číslo, na které mohou kdykoliv, ve dne

i v noci, zavolat.

Naším cílem je podporovat pacienta a jeho rodinu, aby byly poslední dny života pacienta v nejvyšším komfortu a kvalitě.

V roce 2020 se počet ošetřených pacientů více než ztrojnásobil oproti roku 2019. Společně s rodinnými příslušníky jsme dochovali až do konce 71 pacientů, bylo provedeno 1961 sesterských návštěv, najely jsme za pacienty více než 25 tisíc km.

Součástí domácí zdravotní, hospicové i paliativní péče je **poradenství pro pozůstalé**, které zajišťují pracovníci s profesní kvalifikací. Doprovázejí na cestě truchlením, nabízí bezpečné prostředí pro k vyjádření pocitů, které souvisí s úmrtím blízkého, přítomnost, prostor a čas pro truchlení s respektem k individuálnímu prožívání. Nabízí možnost jednorázového, krátkodobého i dlouhodobého doprovázení.



Fyzioterapie, léčebná rehabilitace, masáže



adresa zázemí: Farní 1, Zábřeh
mobil: 739 391 917
e-mail: rehabilitace@charitazabreh.cz
otevírací doba: ambulance: po, út 8:00 – 9:00 hod., st 14:30 - 15:30 hod., dále dle telefonické domluvy
s fyzioterapeutkou. Terénní: po - pá 8:00 - 15:00 hod.
fyzioterapeutka: Mgr. Marta Rýznarová, DiS.

Fyzioterapie a léčebná rehabilitace **se zaměřuje** na osoby se zdravotním postižením bez omezení věku, u kterých došlo nebo může dojít k omezení aktivity. Léčebná rehabilitace je vhodná pro nemocné lidi s postižením a seniory, kteří se do ambulantního rehabilitačního zařízení nemohou dostat pro svou omezenou pohyblivost. Služba je poskytována kvalifikovanou fyzioterapeutkou přímo v domácnosti klienta.

Naše fyzioterapie může klientům **nabídnout různé způsoby rehabilitace**. Kondiční cvičení, pasivní cvičení při ochrnutí svalů, cvičení s pomůckami až po k o m b i n o v a n o u elektroléčbu a možnost tejpování. Službu nejčastěji využívají klienti s dlouhodobým postižením (po CMP, RS, ALS, úrazech, s omezenou pohyblivostí), ale i lidé s akutním problémem jako je například bolest zad.

Cvičební a rehabilitační pomůcky si fyzioterapeut vozí s sebou, včetně rozkládacího rehabilitačního lůžka a elektropřístroje. Službu si hradí klient na základě písemné dohody dle aktuálního ceníku a času, který u klienta fyzioterapeut stráví. Služby fyzioterapeuta je možné také předplatit na dárkový poukaz.

Ambulantní zázemí fyzioterapie slouží jako zázemí fyzioterapeutky a využívají ji také klienti z řad veřejnosti pro své aktuální potřeby.

Události roku 2020

- Fyzioterapeutka spolupracovala na projektu Podpora pečujících osob a poskytovala zájemcům odborné rady a konzultace přímo v domácnostech pečovateli.
- Během „covidového“ roku jsme s menšími přestávkami i nadále poskytovali odbornou rehabilitační péči v domácnostech klientů se zvýšenými hygienickými opatřeními. Zaměřili jsme se nejen na chronické pacienty, ale i na tzv. "postcovidové" pacienty a také na ty, kteří čekali na operační zákrok z důvodu odložení operace nebo na odloženou lázeňskou péči po prodělané mozkové příhodě.
- V roce 2020 péči fyzioterapeuta v domácnosti využilo 65 klientů, dalších 24 klientů v domácím prostředí využilo pouze masáž. Celkem bylo v domácím prostředí provedeno 1255 návštěv. Klienti využívají i ambulanci této služby – slouží pro všechny, kdo se do vybudovaného zázemí dopraví a chtějí rehabilitaci či masáž z nějakých důvodů raději využít tam, než doma ve svém vlastním prostředí. Celkem využilo služby ambulance 120 klientů (včetně zaměstnanců).



„...kromě špičkové profesionality musím u paní Rýznarové vyzdvihnout úžasně laskavý lidský přístup a usměvavou, pozitivní a podporující osobnost...“
cítice z děkovného dopisu

Osobní asistence



adresa zázemí: Farní 1, Zábřeh
mobil: 736 509 449
e-mail: osobni.asistence@charitazabreh.cz
otevírací doba: kancelář: po - pá 7:00 – 15:30 hod.
služba je zajišťována nepřetržitě 24 hodin denně, 7 dní v týdnu
pracovní doba v terénu 24 hodin
vedoucí: Mgr. Ludmila Ryšavá

Posláním a cílem střediska Osobní asistence je umožnit seniorům a lidem se zdravotním postižením od 5 let věku začlenění do běžného života, kdy osobní asistent pomáhá uživateli služby zvládnout ty úkony, které by dělal sám, kdyby postižení neměl.

Současně jim tak umožňujeme setrvat co nejdéle v jejich domácím prostředí a co nejméně oddálit odchod do ústavního zařízení. Naše služba je terénní, je poskytována v domácnostech klientů.

Osobní asistentky pomáhají klientovi zvládnout činnosti, na které sám nestačí a svou pomocí přispívají k zachování jeho životního stylu v domácím nebo společenském prostředí. Nahrazují jeho nemocné ruce, nohy, jeho smysly. Pomáhají s běžnými úkony všedního dne, s péčí o sebe samého, s hygienou, s podáním jídla, ale i s vedením domácnosti.

Aby asistentky umožnily klientovi kontakt se sociálním prostředím, doprovází ho na procházky, do práce, k lékařům, k vlaku či na bazén. Chodí s klientem na kulturní akce či školní aktivity. Pomáhají zpestřit den četbou, výtvarnými činnostmi či drobnými domácími pracemi, mohou mu pomoci na zahrádce, čtou knihy, zpívají, hrají hry, modlí se... Vše dělají společně s klientem, tak jak by to dělal sám, kdyby postižení neměl.

Události roku 2020

- V loňském roce byla asistence poskytnuta 53 klientům, v rozsahu 7 569 hodin přímé péče.
- Osobní asistenci zajišťovalo 14 asistentek, které jsou



vedeny polovičním úvazkem i na středisku odlehčovacích služeb. O posouzení nepříznivé životní situace klienta a o správné nastavení služby se starala 1 sociální pracovnice. Administrativní práce vyřizovala 1 pracovnice a chod střediska organizovala 1 vedoucí.

- Stejně jako na středisku odlehčovacích služeb jsme i na osobní asistenci pracovali na vytváření týmu asistentek, který ve spolupráci s ostatními terénními sociálními středisky (PS a OS) bude zajišťovat péči klientům tak, jak je stanoveno v poslání služby. Větší provázanost péčí vedla ke zvýšení efektivity střediska a mohli jsme do služby přijmout další žadatele o službu, kterým dosud nemohla být asistenční služba poskytnuta a kteří byli zařazeni do pořadníku zájemců o službu.

Charitní pečovatelská služba



adresa zázemí: Valová 290/9, Zábřeh
telefon, mobil: 588 881 790 klapka 150; 736 509 449
e-mail: pecovatelska@charitazabreh.cz
otevírací doba: po - pá 7:00 – 15:30 hod. (služba je zajišťována 7 dní v týdnu, převážně v době 7:00 - 20:00 hod.)
vedoucí: Mgr. Ludmila Ryšavá

Podstatou terénní pečovatelské služby je řešení nepříznivé životní situace osoby, u které došlo ke snížení možnosti sebeobsluhy v nějaké činnosti. Jsme schopni pružně reagovat na zhoršující se zdravotní nebo sociální situaci osob, které potřebují nějakou formu dopomoci. Jedná se o pomoc v péči o osobní hygienu a domácnost, v oblasti dovozu, přípravy a příjmu potravy, zajištění nákupů či pochůzek, praní prádla, doprovody k lékaři a na úřady... Doplnkovou činností služby je poskytování pedikúry našim imobilním klientům.

Cílovou skupinu tvoří:

- osoby s chronickým duševním onemocněním (jedná se o osoby, které trpí zejména stařeckou demencí nebo jinou formou demence)
- osoby s chronickým onemocněním (jedná se o osoby, které trpí vrozeným nebo získaným dlouhodobým či vleklým onemocněním jako jsou např. srdeční choroby, cévní příhoda, degenerativní, zánětlivá, nádorová onemocnění, onemocnění dýchacích cest, diabetes apod).
- osoby s mentálním postižením
- osoby s tělesným postižením
- rodiny s dítětem/děťmi (jedná se o rodiny, kterým se narodily současně 3 nebo více dětí, služba je poskytována do 4 let věku těchto dětí).
- senioři

Se všemi uživateli služby pracujeme tak, abychom zachovali jejich soběstačnost co nejdéle, a podporujeme je ve zvládnání každodenních běžných činností. Klientům také poskytujeme základní sociální poradenství.

Výhodou pečovatelské služby je široká dostupnost péče. Jsme schopni službu poskytnout i ve večerních hodinách nebo o víkendech. Službu poskytujeme v Olomouckém a z části v Pardubickém kraji.

Události roku 2020

V roce 2020 se, vzhledem k epidemickému rozšiřování viru



Covid-19, stalo hlavním cílem celé pečovatelské služby udržení poskytování základních pečovatelských výkonů. Jak stávajícím klientům, tak i novým, které jsme do služby i nadále přijímali a u kterých by bez pomoci sociální služby došlo ke snížení soběstačnosti. Přestože se již 16 pracovníků virem Covid-19 nakazilo a průběžně se střídali v pracovních neschopnostech a karanténách a další pracovnice se nemohly zapojit do služby z důvodu uzavření škol a školek, dokázali jsme personálně veškerou péči zabezpečit a potřebným klientům jsme ji bez přerušení poskytovali.

Péči jsme nepřestali poskytovat ani klientům s prokázaným onemocněním či v rodinách, kde se nakazili rodinní příslušníci a péče jejich blízkému nemohla být z jejich strany poskytována. Jako ve všech sociálních službách jsme přijali veškerá opatření, jak se nákaze vyhnout. Pečovatelky docházely do domácností v ochranných oblecích, s ochrannými štíty a prováděly úkony, které byly nezbytné pro život klienta – podávání stravy, osobní hygieny a koupele a výkony s tím související.



Další regionální stanice, odkud je terénní služba CHPS zajišťována:

Mohelnice, Zámecká 11, Mohelnice

Štítý, obvodní zdravotní středisko, nám. Míru 57, Štítý

Postřelmov, obvodní zdravotní středisko, Tovární 501, Postřelmov

Červená Voda, č.p. 272



„Chtěli bychom touto cestou poděkovat pečovatelkám z Charity Mohelnice ...za péči o naši milovanou maminku, babičku JM. Velmi si vážíme jejich milého přístupu, přátelské a vlídné péče...“

„...chci tímto Vám sdělit, že je třeba ocenit úsilí děvčat, která jezdí na k paní D. a starají se o ni s láskou. A jak říkám, s láskou, jelikož si ji oblíbili, a když jsem přítomen a vidím, jak se k ní chovají a starají se o ni, i když ona sama se svou stařeckou demencí k nim vlídná není, tak můžu říct, že jejich přístup k ní je neuvěřitelně profesionální a vymyká se spoustu jiným lékařským službám, co jsem zažil. Vaše děvčata skutečně dávají cit a musí moc vydržet. Prosím vás, abyste jim všem vyslovila mé uznání...“

poděkování rodin

Odlehčovací služba



adresa zázemí: Farní 1, Zábřeh, od 1. 11. 2019 Valová 290/9, Zábřeh
mobil: 736 509 449
e-mail: odlehcovaci.sluzba@charitazabreh.cz
otevírací doba: kancelář: po - pá 7:00 – 15:30 hod.
služba je zajišťována nepřetržitě 24 hodin denně, 7 dní v týdnu
vedoucí: Mgr. Ludmila Ryšavá

Posláním střediska terénní odlehčovací služby je zastoupit pečující osobu v péči o svého blízkého a poskytnout jí tak čas k odpočinku, k zaměstnání nebo k vyřízení potřebných osobních záležitostí a umožnit tak lidem, kteří mají sníženou možnost sebeobsluhy setrvat co nejdéle v rodinném prostředí. Služba je poskytována v domácnosti.

Cílovou skupinou jsou osoby od 19 let věku a jedná se o seniory a osoby s chronickým duševním onemocněním (různé formy demence), s mentálním postižením a osoby s tělesným postižením.

V domácnosti klienta nabízíme pomoc s hygienou, podáním stravy, můžeme jít s klientem na procházku, společně tvořit, číst a popovídat si. Dojít s ním k lékaři, na úřad či zajistit další pochůzky.



Z kapacitních důvodů je vhodné se objednat.

Události roku 2020

- V roce 2020 jsme odlehčovací služby poskytovali 57 klientům v rozsahu 6 414 hod.
- Během roku 2020 jsme pracovali na vytváření týmu asistentek, který ve spolupráci s ostatními terénními sociálními středisky (PS a OA) bude zajišťovat péče klientům tak, jak je stanoveno v poslání služby. Větší provázanost péčí vedla ke zvýšení efektivity střediska a mohli jsme do služby přijmout další žadatele o službu, kterým dosud nemohla být odlehčovací služba poskytnuta a kteří byli zařazeni do pořadníku zájemců o službu.
- Podařilo se nám upravit zázemí asistentek, ve kterém vykonávají práce související s dokumentováním péče, a služba byla vybavena novým vozidlem Hyundai.
- Odlehčovací službu zajišťovalo 14 asistentek, které jsou vedeny polovičním úvazkem v odlehčovací službě a polovičním úvazkem ve službě osobní asistence. O posouzení nepříznivé životní situace klienta a o správné nastavení služby se starala 1 sociální pracovnice. Administrativní práce vyřizovala 1 pracovnice a chod střediska organizovala 1 vedoucí.
- Služba v období pandemie koronaviru byla poskytována bez přerušování. Výkony péče o vlastní osobu – hygiena, podávání stravy, nákupy... byly zajišťovány stejně, jako je popsáno u střediska Pečovatelské služby. Pouze úkony spojené s aktivizací klientů- procházky a společné aktivity byly v období nouzových stavů omezeny či zrušeny a byly obnovovány v měsících, kdy byl nouzový stav zrušený.

Individuální přeprava



adresa zázemí: Farní 1, Zábřeh
mobil: 736 509 449
e-mail: preprava@charitazabreh.cz
otevírací doba: kancelář: po - pá 7:00 – 15:30 hod.
vedoucí: Mgr. Ludmila Ryšavá

V rámci střediska osobní asistence nabízíme také individuální přepravu osob. Je určena pro osoby se sníženou schopností pohybu, kteří potřebují převézt – za vzděláním, prací, kulturou, na úřady, k lékaři, či vlakovým spojům.

Díky **speciálně upravenému vozidlu** je možné s člověkem na vozíku zajet přímo do auta, a tím odpadá složité a často i bolestivé přesazování z vozíku na sedadlo a zpět. Klientovi je k dispozici asistent, který mu dle potřeby pomáhá s přesuny či



oblékáním, případně asistuje a doprovází je i v místě vyřizování.

Speciálně upraveným vozidlem VW CADDY jsme v roce 2020 přepravili 212 klientů. Nejčastější důvod k přepravě byla cesta k lékaři a na úřady.

Události roku 2020

- Speciálně upraveným vozidlem VW CADDY jsme v roce 2020 přepravili 212 klientů. Nejčastější důvod k přepravě byla cesta k lékaři a na úřady.

Občanská poradna



adresa zázemí: Valová 290/9, Zábřeh; Zámecká 11, Mohelnice; Hradská 380, Loštice
telefon, mobil: 583 412 589; 736 509 420
e-mail: poradna@charitazabreh.cz
vedoucí: do 31. 5. 2020 Mgr. Barbora Sedláčková, od 6/2020 Zdeňka Hrubá, DiS.

Občanská poradna poskytuje lidem informace o jejich právech, povinnostech či oprávněných zájmech. Je zde pro občany, kteří se dostali do nepříznivé životní situace a klade si za cíl jim tuto situaci pomoci řešit poskytováním nestranných, nezávislých, diskrétních a bezplatných rad a informací a případně další pomoci.

Hlavním cílem Občanské poradny je zajišťovat, aby její klienti poradny netrpěli neznalostí svých práv a povinností, neznalostí dostupných služeb nebo neschopností vyjádřit účinně své potřeby.

Občanská poradna poskytuje:

- **INFORMACE A RADY** z oblasti **občanského práva** (např. dědictví, darovací smlouvy), **rodinného práva** (např. rozvody, úpravy výživy a péče nezl. dětí, žádosti o zvýšení či snížení výživného), **bydlení** (např. nájemní smlouvy, výpovědi z nájmu), z oblasti **pracovně právních vztahů** (např. pomoc při hledání zaměstnání, sepsání životopisu, výpovědi z prac. poměru), **sociálních dávek a sociálního zabezpečení** (např. dávkové poradenství, výpočet výše důchodu), z oblasti **zdravotních a kompenzačních pomůcek** (např. pomoc s výběrem vhodné zdrav. pomůcky, způsoby získání potřebné pomůcky) a také **dluhové poradenství**, které je nejčastější (např. mapování dluhů, žádosti o splátkové kalendáře, odpor proti platebnímu rozkazu, možnosti řešení exekucí).
- **AKTIVNÍ POMOC** při sepisování výše uvedených dokumentů (žádosti, návrhy, odvolání, pomoc s vyplnění formulářů apod.)
- **ASISTENCI** (např. doprovázení klienta při jednání na

úřadech, na soudech apod.)

- **ZPROSTŘEDKOVÁNÍ KONTAKTU** na další specializované instituce

Občanské poradně má udělenou akreditaci Ministerstva spravedlnosti ČR pro poskytování služeb v oblasti oddlužení, může tedy i sepisovat a podávat Návrhy na povolení oddlužení.

Občanská poradna nenahrazuje specializované poradny. Není odborným pracovištěm sociální péče, nestanovuje sociální dávky, neposkytuje odborné služby klinických psychologů a rodinných poradců, neposkytuje krizovou intervenci a nenahrazuje činnost právních kancelářů. Občanská poradna neradí ve věcech obchodního práva.

Cílem Občanské poradny je, aby klient:

- získal nové informace nebo dovednosti, které povedou ke zvýšení jeho samostatnosti a zvládnutí náročných situací života
- zorientoval se ve své situaci a věděl, jaké kroky musí učinit, aby se jeho situace mohla zlepšit
- znal svá práva a povinnosti
- uměl v rámci řešení svého problému samostatně a aktivně jednat

Události roku 2020

- roce 2020 došlo v Občanské poradně k personálním změnám a to jak na pozici vedoucího služby, tak mezi poradenskými proudníky, tým se postupně stabilizoval.
- rok 2020 byl ovlivněn epidemií Covid-19, poradenství se více přesunulo do on-line prostoru, byly více využívány telefonické konzultace, epidemie ovlivňoval i počet pracovníků v poradně, vždy se však podařil provoz

zabezpečit alespoň na pobočce v Zábřeze.

- služby poradny využilo v tomto roce 1 233 osob, bylo jim poskytnuto 1 742 individuálních intervencí a kontaktů, pracovníci poradny pomohli sepsat klientům 98 insolvenčních návrhů,

- největší zájem byl stále o dluhové poradenství (34 % klientů), následuje poradenství ohledně kompenzačních pomůcek (23%) a poradenství v oblasti rodinných problémů (17%).

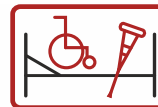


Provozní doba:

	Zábřeh		Mohelnice		Loštice
Pondělí	8:00-12:00	13:00-14:30	8:00-12:00	13:00-14:30	
Úterý	8:00-12:00	13:00-16:00	8:00-12:00		
Středa	8:00-12:00	13:00-14:30			
Čtvrtek	8:00-12:00	13:00-16:00	8:00-12:00	13:00-14:30	
Pátek	8:00-12:00				12:30-15:30

Z kapacitních důvodů je vhodné se objednat.

Půjčovna zdravotních a kompenzačních pomůcek



adresa zázemí: Valová 290/9, Zábřeh
telefon, mobil: 583 412 589; 736 509 420
e-mail: pomucky@charitazabreh.cz
otevírací doba: dle předchozí telefonické domluvy
vedoucí: Lenka Vágnerová, DiS.

Půjčovna zdravotních, kompenzačních a rehabilitačních pomůcek (dále jen Půjčovna) poskytuje odborné sociální poradenství a následně zapůjčení potřebné pomůcky lidem, kteří se ocitli v nepříznivé sociální situaci vlivem zhoršeného zdravotního stavu nebo úrazu, nebo lidem pečujícím o tyto osoby.

V rámci odborného poradenství je prošetřena vhodnost a dostatečnost konkrétní pomůcky, informování o možnosti získat na ni příspěvek od zdravotní pojišťovny či Úřadu práce, poradenství ohledně používání pomůcky, dále informování klientů o poskytování dalších sociálních dávek a služeb pro zdravotně postižené apod.

Pomůcky se zapůjčují za úhradu dle platného ceníku. Je možný i svoz a rozvoz pomůcek, který je rovněž zpoplatněn.

Půjčovna sídlí v těsné blízkosti autobusového nádraží, přímo před Půjčovnou je i malé parkoviště, služba je tedy pro klienty snadno dostupná. Poradenství je možné poskytovat i v terénu, přímo v domácnosti klienta.

Půjčovna nabízí různé typy pomůcek:

- **pomůcky k usnadnění pohybu:** berle, hole, chodítka, invalidní vozíky, závěsné zvedáky, schodolezy
- **pomůcky k zajištění osobní hygieny:** WC židle, nástavce na WC, podložní mísy a bažanty, sedačky do vany, stoličky do sprchy, vanové zvedáky
- **polohovací lůžka a příslušenství:** mechanická a elektrická polohovací lůžka, samostatné hrazdičky k posteli, jídelní stolky. Elektrická polohovací lůžka jsou základní pomůckou, která je potřeba, pokud je v domácnosti pečováno



o imobilního uživatele. Půjčovna v současné době disponuje cca 60 ks elektrických polohovacích lůžek.

- **antidekubitní program:** pasivní a aktivní antidekubitní matrace, různé typy antidekubitních a polohovacích pomůcek
- **pomůcky k zajištění komunikace:** mobilní telefony pro seniory s náramky tísňového volání

Události roku 2020

- Darem jsme opět dostali několik zdravotních pomůcek od soukromých dárců (např. WC židle, sedačky do vany, nástavce na WC, matrace, chodítka, elektrické postele)
- Poradenství ohledně zdrav. pomůcek bylo poskytnuto 245 klientům (což je mírný pokles oproti roku 2019, kdy bylo poradenství poskytnuto 293 klientů). V roce 2020 bylo 493 uživatelům zapůjčeno 1164 ks pomůcek (oproti 452 uživatelům a 943 ks pomůcek v roce 2019)

Oáza - centrum denních služeb



adresa zázemí: Žižkova 15, Zábřeh
telefon, mobil: 736 509 464
e-mail: oaza@charitazabreh.cz
otevírací doba: po - pá 7:30 – 14:00 hod.
vedoucí: Miloslava Kolegarová, DiS

Centrum denních služeb Oáza je ambulantní sociální služba s kapacitou 10 osob. **Posláním služby** je zvýšení či udržení schopností a dovedností, které klienti potřebují pro život v domácnosti s co nejmenší mírou závislosti na pečujících, realizace jejich osobních cílů při respektování jejich možností a v neposlední řadě zamezení společenské izolace. Pro klienty se snažíme vytvářet přátelské prostředí, kde je každý přijímán jako osobnost se svými individuálními potřebami a přáními. Prostřednictvím jednotlivých činností umožňujeme službu klientům nejen kontakt se společenským prostředím, ale pomáhá jim také utvářet vlastní společenské vazby. Služba pomáhá a podporuje uživatele při uchovávaní a získávání dovedností tak, aby byli v maximální možné míře samostatní a mohli prožívat svůj život důstojně podle svých přání a představ. **Mezi základní činnosti služby** patří pomoc při hygieně, při zajištění stravy, výchovné, vzdělávací a aktivizační činnosti, zprostředkování kontaktu se společenským prostředím, sociálně terapeutické činnosti a pomoc při uplatňování práv a oprávněných zájmů a při obstarávání osobních záležitostí.

Veškeré aktivity s klienty realizujeme tak, aby čas strávený v Oáze byl smysluplný. Při práci s klienty se zaměřujeme hlavně na uchování co největší soběstačnosti a proces vlastního rozhodování. Jsme si vědomi, že pro naše klienty je důležitý nácvik komunikace a běžných životních situací, podpora pracovních návyků a zlepšování jemné motoriky. Pracovní návyky a jemnou motoriku se snažíme udržet a rozvíjet pomocí drobných domácích či ručních prací – např. příprava jednoduchých jídel či zhotovení drobných výrobků z keramické hlíny, dřeva a jiných materiálů

Služba Oázy je určena lidem ve věku 19 - 70 let s mentálním postižením, přidruženým tělesným postižením nebo lidem s kombinovanou lehkou poruchou autistického spektra.

Události roku 2020

- Začátkem roku jsme se zapojili do koledování v rámci Tříkrálové sbírky a zúčastnili se plesu Charity Zábřeh.
- Jako všechny veřejné a sociální služby, i CDS Oáza zasáhla pandemie nového typu koronaviru, kdy mnozí klienti z obav z nákazy dočasně přerušili službu. Služba také musela upravit svůj program v rámci preventivních opatření. Bohužel tímto klienti přišli o nemalou část programu, kdy by měli možnost nejen kontaktu se společenským prostředím, ale také nácviku běžných situací mimo prostor centra i v denním centru samotném – např. návštěva restaurace či kavárny, nákupy, nácvik vaření, canisterapie, posezení s rodinami klientů a opatrovníky, či uspořádání již tradiční vánoční výstavy. Ozelet jsme museli také akce, které klienti Oázy již několik let pravidelně navštěvovali a na něž se tolik těšili, jako Den Země, Člověk člověku, Snídaně s ČEZem, Babí léto či turnaj v boccia. Odložit na neurčito jsme také museli dlouho plánovaný výlet do Prahy i již tradiční vánoční výstavu. Daná omezení sice značně změnila program Oázy, nálada v centru však zůstala pozitivní. Dlouhodobá situace stmelila tým pracovníků i klientů. Klienti se také více zapojili do samotné tvorby programu tak, aby vyhovoval právě potřebám těch, kteří CDS Oáza i přes veškerá opatření navštěvovali.
- V rámci protiepidemiologických opatření vlády bylo Centrum denních služeb Oáza uzavřeno v období 18. 3. - 19. 5. 2020. V tomto období pracovníci Oázy šli roušky pro širokou veřejnost.
- Zbytek roku se tedy nesl v duchu procházek po okolí či do přírody, které jsme mnohdy spojili např. s opékáním či hrou pétanque. Vycházeli jsme také často na zahrádku Oázy, kde jsme pro vlastní potřebu vypěstovali kvalitní zeleninu.
- Rok 2020 také přinesl také personální změny. V druhé polovině roku ukončila pracovní poměr sociální pracovníce a její pozici zastala vedoucí služby.

Denní stacionář Okýnko



adresa zázemí: Zámecká 11, Mohelnice
telefon, mobil: 588 509 974; 736 509 466
e-mail: okynko@charitazabreh.cz
otevírací doba: po - pá 7:00 – 14:30 hod.
vedoucí: Jana Koberová, DiS.

Denní stacionář Okýnko je určený dospělým lidem s mentálním a přidruženým tělesným postižením ve věku 18 – 64 let, kteří potřebují podporu a pomoc při péči o sebe, při rozvoji nebo udržení vlastních schopností, dovedností, při setkávání s kamarády a společností. Usilujeme o udržení nebo zvyšování jejich samostatnosti a rozšiřování jejich osobních možností vedoucích k zapojení do společnosti.

Cílem služby je udržet nebo zvýšit samostatnost a sociální začleňování do běžného života, při respektování vlastních schopností uživatelů. Mnoho uživatelů je z Mohelnice nebo blízkého okolí. Většina z nich absolvovala speciální Základní školu v Mohelnici, na jejíž činnost se v Okýnku snažíme navázat. Maximální denní kapacita je 15 klientů z toho 5 osob na invalidním vozíku.

Uživatelům nabízíme individuální přístup v bezbariérovém prostředí, které co nejvíce připomíná rodinné zázemí. Uživatelé si vybírají z činností, které spočívají v pomoci při zvládnání běžných úkonů péče o vlastní osobu (pomoc při oblékání, jídle, přesunech z vozíčků, při pohybu), pomoci při hygieně nebo poskytnutí podmínek pro osobní hygienu, zajišťujeme poskytování stravy (obědy dovážíme), výchovné, vzdělávací a aktivizační činnosti (trénování paměti, rukodělné činnosti, vaření, práce na PC, nácviky sebeobsluhy, procvičování dovedností, divadlo, pohybové aktivity), zprostředkujeme kontakt se společenským prostředím (návštěva muzeí, knihovny, veřejně pořádaných akcí), poskytujeme sociálně terapeutické činnosti (nácvik sociálních dovedností, canisterapii, bazální stimulaci), pomáháme při uplatňování práv, oprávněných zájmů a při obstarávání



osobních záležitostí (pomoc s vyplněním žádosti, doprovod na úřad).

V rámci doplňkových služeb nabízíme dopravu služebními vozidly (svoz a rozvoz uživatelů domů vozy Škoda Fabia Combi s upravenou výsuvnou přední sedačkou spolujezdce a VW

Caddy s upravenou výsuvnou přední sedačkou spolujezdce).

Našimi zásadami jsou individuální přístup – službu přizpůsobujeme individuálním potřebám uživatele, podpora samostatného rozhodování a partnerství – uživatele zapojujeme do rozhodování o svých záležitostech v Okýnku a vedeme je k přijetí zodpovědnosti za svá rozhodnutí, úcta a respekt k člověku jako jedinečné bytosti – vážíme si každého člověka a uznáváme jeho jedinečnost a důstojnost.

Události roku 2020

- V roce 2020 jsme měli celkem 19 aktivních uživatelů o 2 uživatel více než v předchozím roce, z toho 5 uživatelů využívající invalidní vozík. Průměrně denně službu využilo 5 uživatelů a celkový počet hodin pracovníky poskytnuté pomoci za rok 2020 byl 8011 hodin, což je méně než v roce 2019. I naší služby se dotklo jarní preventivní opatření vlády v boji proti koronavirové pandemii a to konkrétně uzavření služby od 16.3. do 25.5.2020. Poté jsme se pomalu zase začali rozjíždět avšak někteří uživatelé naší služby nebo jejich rodinní příslušníci patří do rizikové skupiny z důvodu obav o své zdraví přerušili využívání naší služby.
- Z důvodu vládních opatření jsme se bohužel nemohli účastnit veřejného společenského života – chodit do muzeí, do kin apod. O to více jsme se zaměřili na zapojení pohybových aktivit do našeho programu a více času jsme trávili nácvikem dovedností při pobytu v přírodě.
- V roce 2020 jsme z důvodu posílení bezpečnosti podřídili vybavení na zajištění většího bezpečí před viry – ozónový generátor a UV lampu – na dezinfekci celých prostor, čističku vzduchu s UV, kterou lze používat během aktivit, ruční UV čističky



– na drobné předměty, mobily, respirátory apod., bezdotykové dezinfekční stojany, častěji během dne dezinfikujeme prostory a plochy, častěji větráme a dbáme na zvýšenou hygienu nejen u pracovníků, ale také u uživatelů služby.



Denní stacionář Domovinka



adresa zázemí: Leštinská 16, Zábřeh
telefon, mobil: 583 414 622; 736 509 438
e-mail: domovinka@charitazabreh.cz
otevírací doba: po - pá 7:00 – 16:00 hod.
vedoucí: Mgr. Daniela Chrobáková

Denní stacionář Domovinka provozovaný Charitou Zábřeh je určen seniorům a osobám trpícím onemocněním demence od 50 let. Poskytuje pravidelnou podporu a dopomoc v oblasti péče o vlastní osobu a při osobní hygieně, zprostředkovává kontakt se společností a zajišťuje rovněž stravování. V příjemném bezbariérovém prostředí s rodinnou atmosférou mohou lidé využívat aktivity, které dodávají jejich dnům určitý smysl a náplň. Toto prostředí jim dočasně – na určitou část

pracovního dne – nahrazuje domácnost. Péče je poskytována odborně vzdělaným personálem s ohledem na individuální potřeby jednotlivých uživatelů. Tímto umožňujeme lidem setrvat ve vlastním domácím prostředí a snažíme se zabránit, či alespoň oddálit nástupu do ústavních typů zařízení s celodenním pobytem.

Pro koho tu jsme:

- pro seniory od 65 let věku
- pro osoby s chronickým duševním onemocněním ve věku 50 a více let, trpící stařeckou demencí nebo některou z dalších forem demencí (demence u Parkinsonovy choroby; Alzheimerova choroba; vaskulární demence; demence při roztroušené skleróze; Pickova choroba; demence způsobená užíváním alkoholu pouze v případě, že osoba již abstínuje)

Domovinka nabízí svým uživatelům základní služby, které spočívají v pomoci při oblékání, samostatném pohybu, rovněž v podávání jídla a pití. Strava je zde zajištěna formou snídaně, svačiny a oběda. Zajišťujeme rovněž dopomoc při osobní hygieně a použití WC. Mimo zajištění těchto



úkonů nabízíme celou řadu aktivizačních činností, které jsou zaměřeny především na rozvoj rozumových a pohybových schopností (trénování paměti, reminiscenční setkání, využití cvičebních prvků na zahradě, ...). Dbáme také na společenský kontakt našich uživatelů - zveme do stacionáře různé hosty, účastníme se kulturních a společenských akcí. Mimo zmíněné základní činnosti nabízíme také doplňkové služby. V případě zájmu zajišťujeme svozy a rozvozy uživatelů do a ze zařízení. K tomuto účelu využíváme speciálně upraveného vozidla, které je vhodné i pro přepravu osob na vozíčku. V případě zájmu také ochotně zprostředkujeme služby kadeřnice, manikérky či pedikérky.

Události roku 2020

- Rok 2020 byl výrazně poznamenán pandemií Covid-19. Vládním nařízením došlo v období od 16. 3. 2020 do 22. 6. 2020 z důvodu pandemie k uzavření služby. V době uzavření služby měli naši klienti možnost využít terénních sociálních služeb.
- Domovinku navštívilo v roce 2020 celkem 28 klientů, jejichž průměrný věk činil 83 let. Kapacita služby byla vytížena z 65 %. Sníženou vytíženost kapacity připisujeme obavám našich klientů z onemocnění Covid-19, jelikož jejich pobyt v DS byl v důsledku obav z onemocnění po stávající část roku výrazně omezen.
- Letošní rok jsme byli nuceni z důvodu pandemie omezit společenské akce, a proto jsme trávili většinu pěkných dnů v altánu na zahradě, opékáním buřtů, zahradničením či vycházkami po blízkém okolí. Vzimě jsme si naopak při doušku teplého čaje povídali, věnovali se pečení, hraní společenských her a dalším smysluplným aktivitám.
- V průběhu roku jsme si zpřijemili čas skupinovými reminiscenčními setkáními, při nichž uživatelé vzpomínali na střípky svého dětství či mládí. Pro naše klienty jsme také uspořádali projekt s názvem *Můj*

koníček, v rámci něhož jsme jim umožnili prožít dopoledne zaměřené na jejich zálibu. V daném projektu budeme pokračovat i nadále.

- V závěru roku byla provedena úprava parkovací plochy před objektem Domovinky. Velké poděkování za uskutečnění této stavby patří Městu Zábřeh.



„Ze začátku jsem měla obavy Domovinku navštěvovat, ale teď jsem moc ráda, že jsem se k tomu odhodlala. Moje dny jsou najednou lepší než dřív, a to není málo ...“

vyjádření klientky DS Domovinka

SOREHA - sociální rehabilitace



adresa zázemí: Žižkova 5, Zábřeh
telefon, mobil: 735 764 444
e-mail: socialni.rehabilitace@charitazabreh.cz
otevírací doba: po, st, čt 13:00 – 16:30 hod.; út 9:00 - 16:30 hod.; pá 9:00 - 12:00 hod.
vedoucí: Bc. Petra Mašková

Soreha – sociální rehabilitace je preventivní službou, jejímž posláním je podpora dospělých osob s duševním onemocněním v rozvoji schopností, dovedností, samostatnosti a odpovědnosti tak, aby se mohly začlenit do každodenního života a aktivit, které jsou běžné pro jejich vrstevníky.

Cílem služby je podpořit uživatele při hledání bydlení, zaměstnání, využívání činností, kterými vyplní svůj volný čas, při vyřizování osobních záležitostí a běžně dostupných zdrojů, při péči o své zdraví či navázání sociálních vazeb. Služba je poskytována formou ambulantní a terénní.

Sociální rehabilitace má kapacitu 8 uživatelů v ambulantní formě a 2 uživatele v terénní formě. Ambulantní forma služby byla poskytována dle otevírací doby definované výše. Terénní forma služby byla nabízena v úterý a čtvrtek od 8:30 do 12:00 a ve středu od 8:00 do 14:00.

Události roku 2020

- V roce 2020 byla uživatelům nabídnuta služba v plánovaném rozsahu – ambulantní forma služby probíhala dle provozní doby a terénní forma služby v časovém rozmezí 3,5 a 6 hodin. Službu využívalo 24 uživatelů.
- V tomto roce se i nadále pokračovalo v realizaci projektu podpořeného nadačním fondem GSK, díky kterému jsme uživatelům mohli nabídnout různé podpůrné aktivity. Cílem aktivity je destigmatizace lidí s duševním onemocněním v očích společnosti.
- V roce 2020 služba spolupracovala se dvěma psychology. V rámci reformy psychiatrické péče spolupracujeme s PL Šternberk. Jedná se o multidisciplinární spolupráci

s komunitními týmy, které se podílejí na přechodu části dlouhodobě hospitalizovaných pacientů zpět do komunity. Neustále probíhá propagace služby, aby co nejvíce osob s duševním onemocněním mohlo využít službu a vymezit se ze sociální izolace.

- V roce 2021 bude realizován projekt *Nazpět do života*. Tento



projekt si klade za cíl zvýšit dostupnost psychoedukačních aktivit osobám s chronickým duševním onemocněním a jejich blízkým a přispět tak ke snížení sociálního vyloučení a stigmatizace osob s chronickým duševním onemocněním a jejich blízkých.

- Během roku 2020 bylo využití služby ze strany klientů ovlivněno výskytem pandemie Covid – 19.

NADĚJE - středisko humanitární, krizové, sociální, vzájemné pomoci



adresa zázemí: Žižkova 15, Zábřeh
telefon, mobil: 583 412 587; 736 509 430
e-mail: nadeje@charitazabreh.cz
otevírací doba: po - pá 7:00 – 15:30 hod.
vedoucí: zodpovídá Bc. Jiří Karger

Činnost střediska Naděje se zaměřuje na lidi v momentální krizi, dlouhodobé nouzi, na lidi sociálně nepřízpůsobilé, nízkopříjmové skupiny obyvatel a oběti mimořádných událostí, živelných a přírodních katastrof. Účelem střediska je rozvíjet mezilidskou solidaritu a předcházet plýtvání potravinami i dalšími zdroji. Posláním je praktická a konkrétní pomoc potřebným a lidem v nouzi. Pro komplexní i jednotlivé řešení situace disponuje Charita těmito nástroji pomoci:

• **STŘEDISKO POTRAVINOVÉ POMOCI** shromažďuje, skladuje a přerozděluje potraviny spolupracujícím organizacím, rodinám a jednotlivcům v sociální nouzi. Shromažďujeme přebytky potravinových řetězců, prvoproductů, rodin i jednotlivců, kterým takto dáváme možnost účelně zacházet s potravinami a zamezit tak jejich plýtvání. V regionu velmi úzce spolupracujeme se sociálními odbory měst, pracovníky úřadu práce, dalšími aktéry na poli sociálního začleňování služeb.

Kvůli březnovému nástupu pandemie covid-19 se uskutečnila pouze podzimní sbírka potravin. Díky obětavosti a šikovnosti 19 dobrovolníků a velké štědrosti nakupujících se při podzimní sbírce potravin podařilo v supermarketech (Kaufland Zábřeh a Mohelnice, Tesco

Šternberk) vybrat více potravin než vloni - celkem 2.256 kg (2.073 kg potravin a 183 kg hygieny). Celkem jsme pak v roce 2020 přijali a přerozdělili 10 tun ponejvíce potravin, část z nich by, jako už neupotřebitelná a v supermarketech neprodejná, zbytečně zatížila odpadové hospodářství.

• Jsme součástí celonárodního projektu materiální a potravinové pomoci FEAD – Fond evropské pomoci nejchudším osobám, v ČR realizováno skrze MPSV - OP Potravinové a materiální pomoci II. V jeho rámci chudším lidem distribuujeme nejen potraviny a hygienu, ale doplňkově také

domácí vybavení, ošacení a čisticí prostředky, dětem školní potřeby. Jsme Potravinovou bankou v Olomouci pověřeným výdejním místem pro Zábřežsko a Mohelnicko. I přesto, že nám v tomto období odešli oba klíčoví pracovníci střediska, výdeje pomoci – v hojně míře i roušek, dezinfekce - byly realizovány kontinuálně. Celkem bylo podpořeno 630 osob, kterým jsme vydali 2.506 balíčků pomoci (iopakované výdeje). K hmatatelné podpoře bylo přidáno mnoho konkrétních rad a návodů, jak vlastním přičiněním vyřešit svou složitou situaci. V 65% šlo o rodiny nebo domácnosti, ve kterých společně s příjemcem pomoci žili



děti.

- **NOUZOVÁ NOCLEŽNA** s kapacitou 8 lůžek v celkem 3 samostatných pokojích, slouží pro přechodné ubytování lidí vtísni, bez domova. V případě nouze dokážeme zvládnout ubytování i přes víkend a svátky, a tak pružně doplnit nástroje krizového bydlení, jimiž Zábřeh disponuje. Nocležna byla v roce 2020 využita v průměru na 4 lůžka/denně. Celkem u nás bylo za rok ubytováno 8 klientů, z toho 3 ženy. Po část roku zázemí sloužilo jako vyhrazená preventivní ubytovací kapacita pro lidi bez domova, s izolací v důsledku zjištěné covid pozitivitu.

- **SOCIÁLNÍ ŠATNÍK** je určený k vybavení ošacením sociálně slabých rodin a jednotlivců. Průběžně je doplňován z humanitárních sbírek a darů občanů, tak, aby byla udržována základní zásoba použitého ošacení a obuvi různých velikostí pro aktuální roční období. Materiální sbírka v roce 2020 kvůli koronavirovým opatřením neproběhla, využíváme dřívější zásoby a průběžné dary veřejnosti.

- **STŘEDISKO OSOBNÍ HYGIENY** poskytuje zázemí pro provedení osobní hygieny lidí bez domova, cestovatelů a podobně. Jde o sociální sprchu, současně je zde možné si vyprat, vysušit a vyžehlit osobní oblečení. Toto zázemí využilo 28 osob celkem 561 krát.

- **SKLAD NÁBYTKU, ELEKTROSPOTŘEBIČŮ A DALŠÍHO VYBAVENÍ DOMÁCNOSTÍ** pomáhá přerozdělováním věcí potřebným či nízkopříjmovým rodinám, lidem po exekuci. Jde o snahu re-use centra dát druhý život a opětovné využití věcem, které jsou funkční a pěkné a předcházet jejich odložení do odpadu. V roce 2020 bylo podpořeno 31 domácností, které si nemohly nové vybavení dovolit, kromě Zábřežska a Mohelnicka občas pomoc směřovala také na Hanušovicko, Staroměstsko, či Šumpersko.

- **VEŘEJNÁ SLUŽBA a VEŘEJNĚ PROSPĚŠNÉ PRÁCE** jsou příležitostí, jak aktivizovat lidi dlouhodobě nezaměstnané a sociálně vyloučené. Na Zábřežsku jsme jedním z významných partnerů úřadu práce. V roce 2020 jsme poskytli možnost krátkodobého pracovního uplatnění pro celkem 15 lidí v hmotné nouzi, dlouhodobě nebo opakovaně nezaměstnané, vyloučené z trhu práce ze sociálních nebo zdravotních důvodů, žijící ze sociálních dávek či v nejistém bydlení (4 ženy a 11

mužů), kteří odpracovali v součtu úctyhodných 6.312,5 hodiny. Jejich věkový průměr byl 51 let, 25% z konatelů veřejné služby se podařilo návazně zaměstnat. Tuto činnost jsme mohli udržet jen díky podpoře Olomouckého kraje z *Programu podpory aktivit sociálního začleňování* a dotaci z ESF ČR, OP Zaměstnanost skrze MAS Horní Pomoraví.

- **SOLIDÁRNÍ FONDY NA POMOC POTŘEBNÝM VNOUZI:** pro možnost reagovat na nízké příjmy a hmotnou nouzi, náhlý výpadek zdrojů, jednorázový vysoký finanční náklad domácnosti, péči o zdraví, kterou nehradí pojišťovny, a podobné události spravujeme zdroje pro rychlou finanční intervenci z Fondu přímé a akutní pomoci Tříkrálové sbírky a Stipendijního fondu Postní almužny, který je určen na podporu studia a volnočasových aktivit dětí a mládeže z vícečetných, neúplných a sociálně slabých rodin. V roce 2020 jsme takto přispěli celkem v 10 případech např. na rehabilitační terapii, kterou nehradí pojišťovna, nákup dřeva, zakoupení školních pomůcek, úhradu kroužku a školního ubytování, nákup teplé stravy, ...

- **PROJEKT ADOPCE NA DÁLKU** – poskytujeme informace a následně zprostředkování Adopce na dálku. Od roku 2011 podporujeme ve studiu indického chlapce jménem Kamala Kannan Madhan. Jeho studium podporujeme roční částkou 4.900 Kč.



- **VÁNOČNÍ DÁRKY PRO UKRAJINSKÉ DĚTI Z DĚTSKÝCH DOMOVŮ** - Charita Zábřeh se pojedenaáct zapojila ve spolupráci s 37 dárci, kteří připravili vánoční balíčky pro 42 dětí ve věku 2 - 17 let, do charitativního projektu Vánoční balíčky na Ukrajinu. Smyslem této akce je zmírnit špatnou sociální situaci vytipovaným ukrajinským sirotkům a dětem z chudých poměrů.

Pastorační péče, stipendijní fond

adresa zázemí: Žižkova 15, Zábřeh
telefon, mobil: 736 509 431
e-mail: pastoracni.asistentka@charitazabreh.cz
otevírací doba: po - pá 7:00 – 15:30 hod.
vedoucí: Ing. Jana Skalilcká

Pastorační péče je neoddělitelnou součástí charitní služby, která pomáhá potřebnému člověku po fyzické, sociální, duševní a duchovní stránce. Nabízí zaměstnancům, dobrovolníkům a uživatelům Charity podporu duchovního rozvoje. Jejím posláním je doprovázet člověka především ve chvílích, kdy hledá odpovědi na otázky, které směřují k samotnému přesahujícímu smyslu každodenního života, prožitých událostí, minulých i současných vztahů, budoucnosti. V centru zájmu je člověk jako jedinečná bytost hledající smysl své existence, odpuštění křivd a vin, objasnění smyslu bolesti a oběti, toužící po lásce a přijetí.

Ve formě svobodné nabídky je pastorační péče určena všem, kteří jakýmkoliv způsobem přicházejí do styku s Charitou: zaměstnancům, dobrovolníkům, klientům a všem lidem zabývajícím se sociální prací na křesťanských zásadách.

Uplynulý rok významně ovlivnil také pastorační péči. Hledali jsme možnosti, jak být lidem blíž i bez fyzického kontaktu.

Naše Charita se částečně věnovala i organizaci duchovní a psychologické podpory, která s přibývajícím dnem nejistoty a beznaděje nabývala na důležitosti. Po uzavření kostelů jsme pro věřící – s technickou podporou firmy RPSnet - zajistili online streamované přenosy bohoslužeb ze zábřežského kostela sv. Bartoloměje na platformě YouTube. Začínali jsme velikonočními obřady a až do vánočních svátků jsme bez přerušování ze zábřežského kostela sv. Bartoloměje přenášeli nedělní bohoslužby, katecheze pro dospělé i děti, koncerty nebo například podzimní lidové misie. Celkem šlo o 155 přímých přenosů, ke kterým si našlo cestu v jednom čase nejvíce 730 sledujících, celkem pak zaznamenali více než 77.000 zhlédnutí. Přirozená potřeba kontaktu s druhým

v kulturním, společenském i duchovním životě v době pandemie velmi strádala – čelili jsme často mnohem víc psychické zátěži než nemoci jako takové. Proto jsme skrze zapojené psychology a duchovní lidem, kteří obtížně zvládali tento tlak, nabízeli telefonickou psychickou podporu a pomoc.

Pastorační péče pro zaměstnance

- Duchovní doprovázení nabízí možnost soukromých rozhovorů se zaměstnanci.
- Slovo na den je krátká e-mailová zpráva k zamyšlení obsahem biblického citátu, rčení, aforismu k zamyšlení
- Prožívání a slavení liturgického roku v Charitě: díky pandemii Covid-19, se mnohé aktivity nemohly uskutečnit. Svůj duchovní život jsme prožívali sami, v kruhu svých nejbližších, využívali jsme možnosti online přenosů bohoslužeb, zamyšlení, duchovní podpory.

Ještě před podzimním „pandemickým“ omezením jsme se v září sešli při mši svaté, abychom poděkovali za zaměstnance, dobrovolníky, klienty a dobrodince Charity.

V prosinci jsme požehnali křídly pro nadcházející Tříkrálovou sbírku, přestože jsme věděli, že ji v klasické podobě (pochůzkou dům od domu) připravovat nebudeme. Křídla jsme v malých balíčcích nabídli lidem, aby si jí požehnání nad dveře napsali sami.

- Důležitou částí pastorační služby je modlitba: každodenní modlitba Anděl Páně, páteční růženec, modlitby za farní společenství, která si objednala v chráněné dílně v Paloníně výrobu paškálu.
- Každý nový zaměstnanec prochází školením Kodexu Charity

České republiky. Kodex je vodítkem pro zaměstnance při vytváření společného postoje k charitní službě. Umožňuje zaměstnancům identifikovat se s posláním Charity, jejími zásadami a hodnotami, a zároveň jim poskytuje základní kritéria, podle kterých se mají orientovat při své práci.

Pastorační péče o klienty:

Klienti služeb jsou podle svého zájmu navštěvováni na střediscích či v domácnostech s cílem pastoračního rozhovoru, poradenství, čtení Písma svatého, modliteb a dalšího podle jejich přání a potřeb. V rámci projektu Podpora pečujících osob v regionu ORP Mohelnice a Zábřeh navštěvuje pastorační asistentka také pečující, kteří se starají o své blízké a vnímají potřebu po duchovní péči. Doprovází také hospicové pacienty a jejich rodiny. V první vlně pandemie osobní návštěvy u pacientů nebyly možné, proto s nimi byla v pravidelném kontaktu alespoň telefonicky. Navštěvovat je začala hned, jakmile to bylo možné.

Postní almužna, Stipendijní fond

Postní almužna, jako pastorační aktivita římskokatolické církve v postní době, proběhla v tomto roce již po dvanácté. Od počátku do konce postní doby odkládají věřící půstem ušetřené finanční prostředky do připravené postní schránky. Tyto prostředky jsou následně věnovány místní Charitě, která je použije ve prospěch potřebných lidí. Celková částka, která se takto v roce 2020 podařila sebezáporem ušetřit, činila 65.616,- Kč.

Ve spolupráci s kněžími byl už v roce 2009 založen Stipendijní fond. Formou nevratné finanční výpomoci z něj podporujeme studium a další osobnostní, duchovní, kulturní a sportovní rozvoj dětí a mládeže z vícečetných, neúplných a sociálně



slabých rodin. Nominace potřebných nám zasílají sami kněží i farníci. V posledních letech jsme podpořili například účast animátorů na setkání křesťanské mládeže, poplatky za umělecké kroužky a táborové pobyty, ubytování studentky z početné chudší rodiny v místě výuky. Děti ve školce jsme hradili část celodenní stravy, tak, aby získalo potřebný kontakt s vrstevníky. V jiném případě jsme přispěli na pořízení speciálních brýlí na kompenzaci zrakové vady.



Dobrovolnické centrum



adresa zázemí: Žižkova 15, Zábřeh
telefon, mobil: 736 529 295
e-mail: dobrovolnicke.centrum@charitazabreh.cz
otevírací doba: po - pá 7:00 – 14:30 hod.
vedoucí: Eva Pecháčková

Dobrovolnické centrum koordinuje dobrovolnickou službu v Charitě Zábřeh, u přijímajících organizací, i u dalších subjektů či jednotlivců a rozvíjí programy v rámci neziskových a církevních organizací, státní správy, samosprávy, v komerčním sektoru i mezi širokou veřejností. Dobrovolníci působí v Charitě podle svých časových možností krátkodobě při jednorázových akcích nebo dlouhodobě v dobrovolnických programech.

K dlouhodobým dobrovolnickým programům patří akreditovaný program *Dobrovolnictví v sociálních a zdravotních službách* a neakreditovaný program *Dobrovolník v Charitě*.

Program Dobrovolnictví v sociálních a zdravotních službách (akreditovaný Ministerstvem vnitra podle zákona č. 198/2002 Sb. o dobrovolnické službě) přispívá k rozvoji,

zpeřtení a doplnění aktivit, zlepšení psychosociálních podmínek klientů sociálních a zdravotních služeb. Cílovou skupinou jsou senioři, dospělé osoby se zdravotním, mentálním, kombinovaným postižením a osoby ohrožené sociálním vyloučením, kteří navštěvují střediska Charity Zábřeh, nebo přijímající organizace. Za rok 2020 bylo registrováno 65 dobrovolníků, kteří odpracovali 2512 dobrovolnických hodin. Přijímací organizace v roce 2020: Domov pro seniory Štítý, Domov se zvláštním režimem Jedlí, Domov pro osamělé rodiče s dětmi. Cílem druhého programu Dobrovolník v Charitě je především fyzická výpomoc charitním pracovníkům.

Dobrovolníci se významně podílejí také na jednorázových akcích, jako je Tříkrálová sbírka, potravinové i materiální sbírky, společenské benefiční akce, dobročinných akce ve spolupracujících firmách, humanitární pomoc. Činnost dobrovolnického centra byla podpořena dotací Ministerstva vnitra ČR.

Loňský rok byl pro naše dobrovolnické centrum velice náročný. I přesto jsme ukázali svoji připravenost a pohotovost v tak výjimečných situacích, s kterými jsme se setkali. Nespočet rukou se zapojilo do šití a distribuce roušek. Také při bleskových povodních byl náš tým dobrovolníků nasazen k okamžité pomoci.

Události roku 2020

- Po novém roce proběhla za účasti více než 1500 dobrovolníků Tříkrálová sbírka, dobrovolníci připravovali tradiční ples Charity Zábřeh.
- V jarních měsících se dobrovolníci zapojili do šití



roušek, v koordinované výrobě i několik tisíc roušek denně. Na přípravě se podílelo více než 150 dobrovolníků, kteří šili, připravovali materiál, balili hotové roušky, nebo opravili šicí stroj. Koordinovali jsme příjem roušek od veřejnosti a distribuovali dále potřebným. Rouškami jsme zásobili pracovníky Charity Zábřeh, složky ISZ, sociální zařízení, řidiče autobusu, veřejnost. Společně bylo vyrobeno 44 500 kusů roušek za téměř 3508 dobrovolnických hodin.

- Po bleskových povodních jsme pomáhali v jednom z nejvíce



zasazených regionů. V Oskavě dobrovolníci vyklízeli dům, dvůr a zahradu rodině seniorů, kterým voda vyplavila dům a vše zničila. Dále pak pokračovali v odstranění mokrého zdiva a všech vrstev zničených podlah.

- Zúčastnili jsme se tradičního Folk festu v Mohelnici s prodejem výrobků klientů středisek. Výtěžek byl věnován na podporu Domácí hospicové péče.
- Dobrovolníci se zapojili do podzimní Potravinové sbírky v obchodech a při třídění a uskladnění darovaných potravin.
- V prosinci dobrovolníci vyráběli drobné dárky pro zaměstnance a pacienty nemocnice Šumperk.

- ocenění: Velmi cenné je pro naše dobrovolnické centrum ocenění Červeného kříže za pomoc při jarní vlně pandemie Covid-19. Dobrovolník Ladislav Vicenec získal cenu *Křesadlo - cena pro obyčejné lidi, kteří dělají neobyčejné věci*, která se uděluje v rámci celého Olomouckého kraje. V rámci dobrovolnického centra proběhlo ocenění a poděkování nejvíce zapojeným dobrovolníkům.



Prameny Charity

*Neboť jsem měl hlad, a dali jste mi najíst, měl jsem žízeň, a dali jste mi napít, byl jsem cizí, ujali jste se mě, byl jsem nahý, a oblékli jste mě, byl jsem nemocen, a navštívili jste mě, byl jsem ve vězení, a přišli jste ke mně.“
(Mt 25,35-36)*

Charita je součástí katolické církve, a to nejen podle organizační struktury. Jednou z hlavních oblastí činnosti církve, spolu s udělováním svátostí a zvěstováním slova, je uplatňování lásky – caritas. Církev nesmí opomíjet žádnou z nich a všechny musejí být v harmonii. Podobně jako dostávají v církvi někteří lidé zvláštní pověření ke službě svátostí nebo hlásání evangelia, dostávají pracovníci Charity pověření k organizované službě lásky jménem církve.

Tato služba je zaměřená jak směrem dovnitř k potřebným členům církevního společenství, tak ke všem potřebným lidem světa. Podobně jako službou slova se má dostat radostná zpráva evangelia až na konec světa, tak skrze službu lásky církve mají potřební zakusit dotek samotné Boží lásky. To je také to navíc, co Charita ve srovnání s jinými sociálními organizacemi uživatelům svých služeb nabízí.

Poslání a cíle Charity

Poslání Charity pramení z pověření katolické církve šířit ve světě dobro, spravedlnost a naději. Svě poslání uskutečňuje zejména prostřednictvím sociální, materiální, humanitární, rozvojové, psychologické a duchovní pomoci potřebným lidem a rovněž prostřednictvím úsilí o spravedlivější podmínky ve společnosti. Nejvlastnějším cílem charitních služeb je doprovázení potřebného člověka v jeho důstojnosti od početí až po přirozenou smrt.

Posláním Charity Zábřeh je projevovat milosrdnou lásku skutky, a tak naplňovat křesťanské učení o lásce k člověku. Snažíme se vyhledávat potřebné, poskytovat pomoc lidem (bez rozdílu vyznání, rasy, politické příslušnosti) v nepříznivé životní situaci a podporovat jejich začlenění do běžného života. Svě služby poskytujeme především na území děkanátu



Zábřeh a pomoc pak podle možností kdekoliv u nás i v zahraničí.

Podpora zřizovatele

Zřizovatelem Charity Zábřeh je Arcibiskupství olomoucké, které jedná prostřednictvím arcibiskupa Mons. Jana Graubnera. Zřizovatel podporuje Charitu Zábřeh několika způsoby. Finančně tím, že ustanovil na Charitu pastoračního asistenta, jehož osobní náklady plně hradil. Byl u zrodu a dal podnět ke konání Tříkrálové sbírky, dnes největší fundraisingové aktivity Charity směrem k dobrodružným dárcům. Její výtěžek slouží na podporu a rozvoj charitního díla. Vefarnostech inicioval Postní almužnu, jejíž výtěžek v našem děkanátu slouží na studia a podporu zdravého rozvoje dětí i mládeže. Úzce spolupracujeme s kněžími ve farnostech, kteří dávají podněty na praktickou materiální pomoc potřebným ze svého okolí. Skrze děkanátní zpravodaj informujeme věřící o novinkách v charitním díle a zveme ke spolupráci při hledání nových pracovníků nebo dobrovolníků, zapojení při humanitárních výzvách. S vděčností využíváme odborné a fundované pomoci a podpory otce Františka Eliáše při správě obdrženého daru v oblasti lesního hospodářství.

Tříkrálová sbírka 2020



adresa zázemí: Žižkova 15, Zábřeh
telefon, mobil: 583 412 587; 736 509 431
e-mail: trikralova.sbirka@charitazabreh.cz
vedoucí: Ing. Jana Skalická

Na počátku roku 2020 od 2. do 12. ledna proběhl na našem území již 21. ročník Tříkrálové sbírky, při které malí i velcí koledníci přinášeli do domácností radostné poselství o narození Ježíše Krista a zároveň přijímali finanční dary pro potřebné lidi v nouzi. Celkem 403 kolednických skupinek prošlo 99 měst, obcí a osad. Do pokladniček vykoledovali 1.696.088 Kč, což bylo o 98.179 Kč více než v předchozím roce.

Nejčastějším platidlem byla tradičně kovová dvacetikoruna, a o v počtu 6.177 kusů. Bankovkou nejvyšší hodnoty byla dvoutisícikorunová bankovka – dárce jí věnovali 27 kusů (v Zábřeze, Mohelnici, Lošticích, Moravičanech, Dubicku, Postřelmově, Vyšehorkách, na Bukovici, Bohuslavicích, Jestřebí, Chromči, Zvoli, Václavově, Herolticích a v Pivoníně). Kromě českých mincí a bankovek byly v pokladničkách nalezeny také eura (43,74 €), 10 liber, polské zloté a groše, ukrajinské hřivny, chorvatské kuny, lipa. Platná měna byla kurzem ČNB proměněna na koruny a vložena do výtěžku sbírky.

I tentokrát jsme pro koledníky připravili poděkování ve formě poukazů na kulturní a sportovní aktivity: filmová představení v kinech v Zábřeze a Mohelnici, lyžování v Herolticích nebo plavání na bazénech v Zábřeze a Mohelnici. Bohužel poslední z dárců (plavání) musel být z důvodu omezení způsobených pandemií covid-19 zrušen. Mnoho koledníků se zapojilo do luštění tříkrálové tajenky o zajímavé ceny: poukazy do knihkupectví Barborka, sušené ovoce a stavebnice lego. Dva vedoucí skupinek, na které se usmálo štěstí, získali permanentky do Ski resortu Buková hora.



Příspěvkem z výtěžku sbírky jsme:

- přispěli na zřízení a provoz služeb pro seniory i handicapované: dopomoc s jejich bezpečím, mobilitou a aktivizací; zajištění rozvozu teplé stravy
- spolufinancovali nově vznikající chráněné pracoviště: najdou zde zaměstnaní lidé s postižením, na trhu práce jinak obtížně uplatnitelní
- oskytli přímou pomoc potřebným lidem a rodinám v nouzi

Děkujeme všem vedoucím a koledníkům tříkrálových skupinek, kteří svou nezištnou službou přispěli k dílu pomoci potřebným lidem. Děkujeme také firmám a organizacím, které poskytly odměny pro koledníky a v neposlední řadě všem lidem dobré vůle, kteří skupinky přijali a obdarovali jakoukoliv částkou. DĚKUJEME!

Realizované projekty



Podpora pečujících osob v regionu ORP Zábřeh a Mohelnice

od 1. 10. 2020 navázal projekt :

Centra pro podporu pečujících osob Zábřeh a Šumperk

adresa zázemí: Farní 9, Zábřeh, od 1. 10. 2020 Žižkova 10, Zábřeh
Zámecká 11, Mohelnice

manažerka projektu: Zdeňka Hrubá, DiS.

koordinátorka projektu: Mgr. Barbora Miklasová, od 1. 11. 2020 Ing. Eva Daňková, tel: 736 509 407

koordinátoři podpory pečujících osob pro:

ORP Mohelnice: Bc. Lucie Habichová, tel.: 730 806 122, e-mail: pecujeme.mohelnice@charitazabreh.cz

ORP Zábřeh: Bc. Martin Smolka, DiS.tel.: 730 806 121, e-mail: pecujeme.zabreh@charitazabreh.cz

Ina základě dlouhodobých zkušeností, které máme s poskytováním pečovatelské, odlehčovací nebo ošetřovatelské služby víme, že téměř polovina domácích pečujících se cítí málo nebo vůbec ne připravena na náročné situace, které mohou při péči o blízkého vzniknout (v souvislosti s onemocněním pečovatele, zhoršení zdravotního stavu pečovaného...). Z tohoto důvodu vznikl projekt na podporu pečujících osob, který běžel od října 2017 a byl ukončen v září roku 2020.

Od října 2020 na tento projekt navázal druhý projekt, který je také zaměřený na podporu pečujících osob. V rámci nového projektu byla díky partnerovi PONTIS rozšířena pomoc pečujícím také na ORP Šumperk. V rámci projektu vznikly dvě centra pro podporu pečujících v Zábřehu a Šumperku, která slouží jako místo pro setkávání pečujících s koordinátory i jako zázemí pro svépomocné skupiny. V centrech jsou také k dispozici pomůcky pro zaškolení v péči.

- snažíme se umožnit pečujícím lépe a rychleji zvládnout náročné chvíle jak v úvodní fázi péče, tak v jejím průběhu,
- chceme snížit riziko sociálního vyloučení a sociální izolace pečujících osob a
- snížit tak riziko syndromu vyhoření,
- chceme zvýšit sebevědomí a sebedůvěru pečujících osob.

V rámci projektu dále chceme získat informace o potřebách

a situací pečujících v jednotlivých ORP, potřebné k efektivnímu plánování rozvoje sociálních a zdravotních služeb.

Pečující osoby můžeme podpořit – podle jejich individuálních potřeb – v oblastech pečovatelských, ošetřovatelských, výživy, aktivizace, ergoterapie, komunikace, psychosociální a psychotherapeutické, duchovní, pracovní nebo sociálně-právní a dalších.

Události roku 2020

- V roce 2020 jsme v projektu do září 2020 spolupracovali celkem s 87 pečujícími osobami. Pečujícími byli nejčastěji ženy (90%). Převažovala skupina pečujících osob, které se starají o své rodiče nebo prarodiče seniory (41%), o svého manžela či manželku (26%) a o dítě s nevýhodněním (26%).
- V rámci nového projektu jsme v měsících říjen – prosinec 2020 spolupracovali v rámci ORP Zábřeh a Mohelnice s 39 pečujícími. Pečující byli opět v 90 % ženy. 54% procent pečujících je z ORP Zábřeh a 25 % z ORP Mohelnice.
- Největší část podpory poskytovali koordinátoři podpory – hlavně v oblasti sociálně právní problematiky, stoupal zájem o podporu psychologa. Dále hledali pečující osoby často podporu v oblasti ošetřovatelských, komunikace a výživy.
- Největším přínosem pro účastníky se jeví možnost získání informací a vzájemné sdílení.

Case management jako metoda koordinace podpory v oblasti dlouhodobé péče

adresa zázemí: Farní 9, Zábřeh, od 1. 10. 2020 Žižkova 10, Zábřeh

manažerka projektu: Zdeňka Hrubá, DiS.

koordinátorky projektu podpory v oblasti dlouhodobé péče:

Bc. Veronika Ziková, tel.: 739 524 393, email: dlouhodobá.pece@charitazabreh.cz

Mgr. Simona Drlíková, tel.: 605 403 832, email: dlouhodobá.pece2@charitazabreh.cz



Projekt je zaměřen na nalezení efektivní mezioborové spolupráce při podpoře občanů s potřebou dlouhodobé péče na úrovni obcí a měst řízené koordinátorem podpory, neboli case managerem a to pro území ORP Zábřeh a Mohelnice. Byly obsazeny pozice koordinátorů podpory.

Úkolem projektu je zejména podpora pracovníků obcí při řešení nepříznivé sociální situace jejich občanů, aktivní depistáž v daném regionu a tvorba tzv. podpůrné sítě (SIPS – systém integrovaných podpůrných služeb). Jednoduše řečeno, koordinátor je ten, kdo bude dopomáhat „objevovat“ osoby, kteří o možnostech řešení své situace neví a kdo potřebnou pomoc v případě jejich zájmu zorganizuje. Bude průvodcem tohoto občana nejen v krizových situacích, ale kontinuálně dle potřeby. Znalosti koordinátora mohou také dopomoci obcím k efektivnějšímu plánování, co se potřeb početné seniorské populace týče.

Vzhledem k faktu, že se jedná o nový přístup poskytování komplexní podpory, je v rámci projektu počítáno s proškolením nejen koordinátorů podpory, ale také sociálních pracovníků MěÚ Zábřeh a Mohelnice. Další vzdělávání koordinátorů bude zaměřeno na krizovou intervenci a ošetrovatelskou oblast.

Události roku 2020

- Vzhledem k nepříznivé epidemiologické situaci byly některé plánované aktivity v roce 2020 pozastaveny

a počítá se s jejich realizací na začátku roku 2021. Podařilo se projekt představit v rámci komunitního plánování v Mohelnici i Zábřehu a také v rámci závěrečného setkání odborníků projektu Podpora pečujících.

- V mezidobí byla zahájena spolupráce s garantkou projektu paní Mgr. Olgou Starostovou – Institut důstojného stárnutí Diakonie ČCE v Praze, projekt *Pečuj doma*. Byl vytvořen „nouzový plán“ oslovení jednotlivých obcí s podporou sociálních odborů MěÚ Zábřeh a Mohelnice.

Koordinátorky projektu podpory v oblasti dlouhodobé péče



Mgr. Simona Drlíková
tel.: 605 403 832
e-mail: dlouhodobá.pece2@charitazabreh.cz
adresa: Žižkova 10, Zábřeh 789 01



Bc. Veronika Ziková
tel.: 739 524 393
e-mail: dlouhodobá.pece@charitazabreh.cz
adresa: Žižkova 10, Zábřeh 789 01

Významné události „covidového“ roku

Do veškeré činnosti naší neziskové organizace se v roce se dvěma dvacítkami zásadně promítla pandemie onemocnění COVID-19, která nás provázela od března po zbytek roku.

Ve zdravotních i sociálních službách bylo nutné přijmout okamžitá a přísná **preventivní opatření** k nešíření nákazy. Bohužel ani my, takzvaně v první linii, jsme zpočátku neměli žádné ochranné prostředky. Prvotní reakce tedy byla jasná: v té době nejdůležitější aktivitou bylo zajištění adekvátní ochrany dýchacích cest pro vlastní pracovníky, klienty i širokou veřejnost.

ROUŠKY

Naše dobrovolnické centrum a pracovníci dceřiné sociální firmy REPARTO začali hned v polovině března šít ochranné roušky. Vyrobili jsme i **několik vlastních prototypů**, v návaznosti na spolupráci s Tomášem Hurtou a jeho firmou Buuk (kde nám laserem pálili z látek šablony pro šití roušek)



jsme se časem sjednotili na profesionálních nanorouškách s vkládatelným filtrem dle vzoru Technické univerzity Liberec. S dodávkou vhodného materiálu významně pomáhal zábřežský podnik Perla – netkaný textil. Do šití se zapojila **armáda dobrovolníků** z řad jednotlivců a síť skautských buněk. Více než 150 dobrovolníků tak připravilo **43.700 ks roušek během 3.370 dobrovolnických hodin**. Ty jsme rozdávali seniorům před supermarkety, veřejnosti

skrze distribuční místo, do regionálních zařízení sociálních služeb, městské policii, hasičům, lékařům, na úřady, prodavačkám obchodů, personálu na nádraží, do stavebních firem, škol a školek, stravovacích zařízení, ... Velký počet roušek jsme distribuovali také do sousední Mohelnice a města v uzavěře hygieny - Litovle, kde se zpočátku potýkali s enormním šířením onemocnění covid-19.

ZAJIŠTĚNÍ PROVOZU SLUŽEB

Začal kontinuální a po celý rok nekončící boj našich služeb, které – i přes okolní uzavěry úřadu, obchodů a služeb - **nemohli zavřít, ani omezit svou činnost**, protože se starají o ty nejpotřebnější a zároveň nejzranitelnější: seniory, nemocné, handicapované, umírající. Museli jsme **proškolit postupy covid týmů**, jak se účinně chránit a jak správně postupovat při dekontaminaci oblečení. Průběžně jsme vyhodnocovali nebezpečí vyplývající z rizikových kontaktů zaměstnanců, abychom je mohli včas izolovat a chránit jejich pracovní okolí.

Nabírali jsme personál nad stav, aby měl kdo nemoc prodávající zaměstnance nahradit a zastoupit. Mezi prvními jsme také **pořídili přístroj pro preventivní testování pracovníků antigenními testy**. I díky těmto opatřením nás nezastihla pandemie zcela nepřipravené a vše se dařilo s vypětím všech sil zvládat. Později jsme samozřejmě řešili nákupy profesionálních ochranných pomůcek, okolní firmy a město darovali dezinfekci.

NABÍDKA POMOCI VEŘEJNOSTI

Mnoho lidí se rázem ocitlo ve zcela nečekané, složité situaci a bez pomoci. Ve spolupráci s Městem Zábřeh jsme novými programy pro osamělé seniory i handicapované zajistili jejich základní životní potřeby. Služba **SeniorTaxi** úplně naruby obrátila svůj koncept - nevozila seniory jen tam, kam potřebují, ale i naopak: teplou stravu, nákupy, léky, roušky, dezinfekci dopravovala až ke dveřím jejich domácností. Za vydatné pomoci dobrovolníků jsme podobně pomáhali také lidem v karanténě či izolaci, kteří se neměli na koho jiného obrátit. Tyto nové služby byly využity ve více než 200 případech.

Více než kdy jindy byla také využívána podpora ze **Střediska potravinové a materiální pomoci**, která pomáhala lidem v nouzi zajistit pro členy domácnosti dostatek potravin i osobní hygieny, dezinfekce a roušek. Město Zábřeh nám zapůjčilo **byt pro lidi v bytové nouzi**, tak, abychom mohli nouzovou nocležnu náhradně vyčlenit pro bydlení lidí bez domova, kteří si potřebovali covid-19 odsonat a vykonat si karanténu jinde než na ulici.

DUCHOVNÍ A PSYCHOLOGICKÁ POMOC

Naše Charita se částečně věnovala i organizaci duchovní a psychologické podpory, která s přibývajícimi dny nejistoty a bezraděje nabývala na důležitosti. Po uzavření kostelů jsme pro věřící – s technickou podporou firmy RPSnet - zajistili **online streamované přenosy bohoslužeb** na platformě YouTube. Začínali jsme velikonočními obřady a až do vánočních svátků jsme bez přerušení ze zábřežského kostela sv. Bartoloměje přenášeli nedělní bohoslužby, katecheze pro dospělé i děti, koncerty nebo například podzimní lidové misie. Celkem šlo o 155 přímých přenosů, ke kterým si našlo cestu v jednom čase nejvíce 730 sledujících, celkem pak zaznamenali více než 77.000 zhlédnutí.

Přirozená potřeba kontaktu s druhým v kulturním, společenském i duchovním životě v době pandemie velmi strádala – čelili jsme často mnohem víc psychické zátěži než nemoci jako takové. Proto jsme skrze zapojené psychology a duchovní lidem, kteří obtížně zvládali tento tlak, nabízeli **telefonickou psychickou podporu a pomoc**.

ZÁSILKOVNA

Koncem léta jsme zase ve spolupráci s dceřinou sociální firmou REPARTO **zkapacitnili zázemí** pro výdej zásilek z e-shopů, aby si lidé z města i okolí mohli náhradně zajistit své nákupy během uzávěry obchodů v první i druhé covid-vlně. Celkem rukama našich pracovníků prošlo téměř 23.000 zásilek

ANTIGENNÍ ODBĚROVÉ CENTRUM

„Vlajkovou lodí“ aktivit Charity Zábřeh proti onemocnění covid-19 se stalo **začátkem prosince** pro veřejnost otevřené Antigenní odběrové centrum (AOC). Šlo o **malý zázrak**, kdy se



nám podařilo zřídit **testovací centrum na covid-19 v malém městě**, mimo nemocnici a s partnerstvím všech zdravotních pojišťoven. Šlo o **unikátní službu i v rámci celorepublikové charitní sítě**. Odběrové centrum startovalo ihned, jakmile to bylo na základě mimořádného opatření MZČR možné. Svě zázemí mělo v Katolickém domě, pracovaly v něm 4 místní sestry. Pomáhalo z populace zavčas „vyzobávat“ lidi, kteří jsou nemocní a šířili by nákazu dál kolem sebe, zajistilo kapacitu pro prevenci nekontrolovatelného šíření viru v populaci regionu. Naplno se AOC rozběhlo až v roce následujícím (2021), ale už i během prvních pár dnů fungování zachraňovalo životy – v roce 2020 provedlo 1.400 testů s více než 10% záchytem pozitivních osob, velmi často s bezpříznakovým - a tedy o to zákeřnějším - průběhem.



Akce roku 2020

Akce v tradiční podobě mohly proběhnout pouze do poloviny března. Pak už bylo všechno jinak - především jsme se soustředili na zajištění provozu služeb, hledali nové možnosti pomoci občanům regionu. Přesto se s určitým omezením podařilo některé akce a aktivity zrealizovat.

LEDEN

Tříkrálová sbírka – 20. ročník

ÚNOR

20. společenský ples Charity Zábřeh – výtěžek akce byl použit na podporu Domácí hospicové péče

BŘEZEN

Struny za mřížemi – koncert pro odsouzené na věznici Mírov – A.M.Úlet, The Addams Sisters

SRPEN

Mohelnický FolkFest - prezentace činnosti Charity na folkovém festivalu

ZÁŘÍ

Babí léto s Charitou – benefice - devátý ročník hudebně prezentační akce neproběhl. Přesto jsme díky štědrosti dárců z řad místních firem a jednotlivců mohli realizovat záměr a dary použít na pořízení vozidla pro Domácí hospicovou péči.

ŘÍJEN

Papučový den – připojili jsme se k akci na podporu Domácí hospicové péče

LISTOPAD

Vzpomínka – benefiční akce spolupořádaná s folkovou kapelou Madalen - tentokrát pouze online

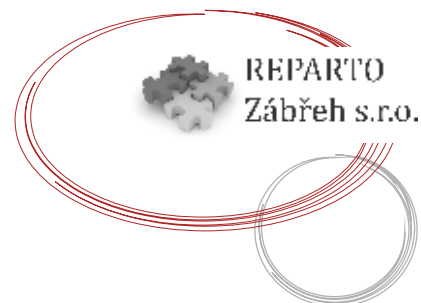
Národní potravinová sbírka

PROSINEC

prodej adventních hvězd na podporu onkologicky nemocných dětí



REPARTO Zábřeh s.r.o.



Registrovaná sociální firma: dceřinná společnost zřizovaná z 90% Charitou Zábřeh a z 10 % Arcidiecézní charitou Olomouc

adresa zázemí: Žižkova 7/15, Zábřeh
telefon, mobil: 583 412 587; 736 509 430
e-mail: jednatel@charitazabreh.cz
www stránky: www.reparto.cz
www.charitazabreh.com/eshop - online katalog výrobků
jednatel: Bc. Jiří Karger

Vize: Chceme být společností, se kterou se partnerům vyplatí spolupracovat, dostanou vždy kvalitní službu či výrobek a svého rozhodnutí pro nás nebudou nikdy litovat. Chceme prezentovat práci lidí s postižením v tom nejlepší světle a být jim dobrým zaměstnavatelem.

Posláním sociální firmy REPARTO Zábřeh s.r.o. je poskytovat lidem se zdravotním postižením z oblasti Zábřežska, Mohelnicka a Litovelska možnost pracovního uplatnění, a to provozováním stávajících (z Charity Zábřeh převedených) a zřizováním nových chráněných pracovních míst ve spolupráci s Úřadem práce Šumperk. Naše sociální firma tak reaguje na vysokou nezaměstnanost lidí s handicapem a snaží se rozšířit prostor pro jejich zaměstnání. Naší snahou je umožnit jim plnohodnotné začlenění do společnosti.



Cíle:

- budovat dobré jméno organizace, navázat na dobrou tradici zaměstnávání lidí s postižením pod Charitou Zábřeh
- zajištění dostatku pracovních aktivit - rozmanitost a dostatečný objem zakázek pro celoroční činnost
- zajištění co největší ekonomické soběstačnosti
- podpora "mateřské" organizace Charity Zábřeh a jejích sociálních a humanitárních činností z přebytku ročního hospodaření společnosti po zdanění

Chráněná dílna Palonín

Dílna se věnuje papírenským, ručním a potravinářským kompletačním pracím, strojovému balení potravin, ručnímu zdobení svící a výrobě fixačních vložek do elektromotorů společnosti Siemens s.r.o.

Kapacita zařízení je 22 osob na pracovišti v Paloníně a až 50 osob na pracovišti v Lošticích. Z celkového počtu 15 stálých zaměstnanců je 70,60 % se zdravotním postižením lehčího typu (nejedná se o postižení jemné motoriky).

Čím jsme žili v roce 2020

- Neexistuje člověk, kterého by pandemie Covid-19 nějak



nezasáhla, a nevyhnula se ani naší dílně. Na jaře se naše pracovnice zapojily nejprve do kompletací jednorázových a následně i šití textilních roušek, které Charita Zábřeh nabízela místním firmám a všem spoluobčanům.

- I přes různá omezení a uzavírky u našich zákazníků, byl tržby za vlastní výrobky a služby hodně podobné roku 2019. Největší (více jak poloviční) propad tržeb jsme ale zaznamenali u prosté obchodní činnosti za prodej papírenského zboží, čisticích a úklidových prostředků, a také kancelářské a výpočetní techniky. Tento pokles byl zřejmě u zákazníků způsobený nejistou budoucností a tím omezením výdajů a také nutností nakupovat větší množství ochranných pomůcek a desinfekcí od firem, které také poskytují náhradní plnění.
- Výrazný pokles objemu zakázek (skoro o 30 %) byl jen u balení cukru do HB dutinek. Jedním z důvodů bylo ukončení balení cukříků Mr. Baker pro firmu ECOFOL s.r.o. už v polovině roku 2019 a dalším důvodem bylo kvůli epidemii koronaviru státem nařízené uzavření restaurací a vleků. Právě drobné restaurace a stravovací služby jsou (kromě tříkrálové sbírky) našim významným odběratelem HB cukříků s vlastním potiskem. Největším z nich je pak firma Bonera s.r.o., která provozuje lanovku na Šerák.
- Pozvolný pokles starší výroby fixačních vložek do elektromotorů pro firmu Siemens s.r.o. se podařil zastavit novou zakázkou na podobné fixační vložky z kvalitnějšího materiálu, který splňuje přísnější normy pro hoření. Když k tomu připočítáme kompletaci montážních sad pro odštěpný závod CRAISS Logistic – GM Mohelnice, tak celkový obrat zakázek byl 3. největší za celou historii spolupráce s firmou Siemens s.r.o.
- Také zakázka na kompletaci sušeného ovoce pro firmu

HOPÍ POPI a.s. zůstala zachovaná v podobném objemu. Jen se změnil sortiment košíků pro rakouskou firmu Spar. Tentokrát se vůbec nevyráběly jednodruhové košíky, které nejsou náročné na skládání, ale místo nich jsme dělali o polovinu více malých skládaných košíků a více jak 25 tis. švestkových čertíků. Začátek kompletace čertíků nám sice narušila nutná 2-týdenní karanténa zaměstnanců, kvůli



nákaze koronaviru, ale díky velké pomoci brigádníků ze Zábřeha jsme všechno stihli včas vyrobit.

- Výrobu paškáků uzavření kostelů před Velikonocemi zásadně neovlivnilo, protože už většina objednávek byla

Provoz Loštice

adresa zázemí: Náměstí Míru 14, Loštice
telefon, mobil: 588 881 960; 736 609 432
e-mail: info@reparto.cz
provozní doba: po - pá 6:00 - 14:30 hod.
manažerka zakázek odbytu: Mgr. Marcela Klimková

Provoz Palonín:

adresa zázemí: Palonín 78, Loštice
telefon, mobil: 583 445 901; 736 509 404

hotova. Spíš jsme museli operativně řešit doručení větších objednávek na Slovensko, kvůli uzavřeným hranicím. Některé se tak museli rozdělit do více balíků



a poslat poštou. Zrušena byla jen květnová pouť Armády ČR do Lourd, takže jsme na dílně poprvé nezdobili největší 25-ti kilový paškál.

- Výrazně v této době narostl zájem o malé rodinné paškálky, které si doma mohli věřící zapálit při sledování velikonočních mší svatých v televizi. Pro nedostatek svící se včelím voskem jsme už poptávku těsně před

Velikonocí nemohli uspokojit a některé objednávky (hlavně pak křestní svíce) se přesunuly až na pozdější dobu.

- Rostoucí tendenci má také spolupráce s firmou Zelený obchod, s.r.o., pro kterou ručně balíme potravinové doplňky stravy (Chlorella a Zelený ječmen) a také připravujeme a rozesíláme objednávky z jejich e-shopu. Za uplynulý rok jsme rozeslali skoro 3 tis. balíčků a ani v letních měsících jejich počet neklesl pod 200 ks měsíčně. Také se podařilo navázat novou spolupráci s olomouckou firmou Olimpex spol. s r.o., pro kterou kompletujeme různé potravinové doplňky do sad pro slevové akce a nadějně se rýsuje i další rozšíření spolupráce.
- Díky zaměstnávání osob se zdravotním postižením můžeme celkové tržby částečně vylepšit prostou obchodní činností za prodej papírenského zboží, čistících a úklidových prostředků, a také kancelářské

a výpočetní techniky. Přestože našim cílem jsou hlavně pracovní aktivity, zůstává tato částka stále nezanedbatelnou součástí tržeb.

Další aktivity REPARTO Zábřeh s.r.o.

- Poskytované úklidové služby u zákazníků jsme od začátku roku v charitním Denním stacionáři Okýnky Mohelnice z týdenních úklidů rozšířili na každodenní úklid a také o mytí termoboxů na jídlo. Služba byla přerušena na jaře v dubnu a květnu, kdy byly všechny stacionáře uzavřeny. Od podzimní vlny covid-19 se pak týdenní desinfekce všech prostor začaly provádět každodenně.

Vládou nařízené uzavírky obchodů a s tím související masový nárůst objednávek z e-shopů zahltil balíčky také naše výdejní prostory Zásilkovny.cz. Obrat za výdej balíčků meziročně vzrostl téměř o pětinu. Proto jsme v průběhu roku této aktivitě přizpůsobili přízemní prostory v bývalé prodejně Slunko a převedli tam výdej balíčků pro Zásilkovnu i pro PPL.



Chráněná pracoviště - služby veřejnosti a veřejné WC

Činnost chráněných pracovišť spočívá v provozování veřejných toalet. Úkolem pracovníků je udržovat čistotu a bezproblémový chod toalet, výběr finančních poplatků, výdej lístků a dle potřeby doplňování hygienických prostředků. K pracovišti WC ČD patří navíc prostor pro přebalování a nakrmení dětí tzv. mama koutek. Obě pracoviště mají bezbariérový přístup.

WC Valová má kapacitu 3 pracovní místa a WC ČD má kapacitu 4 pracovní místa. Můžeme zde celoročně zaměstnat na zkrácený úvazek i osoby s větším zdravotním postižením, mimo jiné i s psychickým onemocněním. Tito zaměstnanci patří do skupiny bezprostředně ohrožených izolací a sociálním vyloučením. V práci a díky ní se dostanou mezi lidi a snadněji zapomenou na své vlastní problémy, a tím se také zlepšují příznaky a průběh jejich nemocí.

Čím jsme žili v roce 2020

- Od začátku roku došlo k malému posunutí otevírací doby na WC ČD na interval, kdy chodí více návštěvníků, od 7:00 do 19:00 hod.
- Právě tuto službu nejvíce postihla omezení spojená s uzavírkami a s omezením pohybu v době korona-krize. V období od poloviny března do konce května se proto zkrátila pracovní doba na WC ČD o 3 hodiny denně a na WC Valová se zrušil sobotní provoz. V letních měsících se sice pohyb turistů a tím i návštěvnost zvýšili, ovšem propad ze začátku

Veřejné toalety - nádraží Českých drah

adresa zázemí: uzlová žel.stanice Zábřeh na Moravě, U nádraží 1626/6, Zábřeh
mobil: 736 509 444; 736 509 432
provozní doba: po - ne 8:00 - 20:00 hod.
(mimo tuto dobu noční WC s mincovníkem)

Veřejné toalety - autobusové stanoviště Valová

adresa zázemí: Valová 5, Zábřeh
mobil: 736 509 432
e-mail: verejne.wc@charitazabreh.cz
provozní doba: po - pá 7:00 - 18:00 hod.; so 7:00 - 12:00 hod.
vedoucí: Mgr. Marcela Klimková

a následně pak konce roku se dorovnat nepodařilo. Navíc významně vzrostly náklady na ochranné a desinfekční prostředky, pro zajištění bezpečnosti návštěvníků WC a také zaměstnanců.

- U obou služeb se tržby propadly na úroveň roku 2015 a bez významné podpory ÚP a Města Zábřeh by se tuto službu veřejnosti nedařilo udržet.
- Návštěvnost na WC Valová v roce 2020 klesla téměř o 19 % na 12 239 osob (v roce 2019 to bylo 15 039 osob).
- Návštěvnost na WC ČD klesla více jako o 1/3 na 27 694 osob (v roce 2019 to bylo 41 853 osob). Zkrácení pracovní doby se vůbec neprojevovalo zvýšenou návštěvností na nočním WC s mincovníkem, i zde návštěvnost klesla na 1 436 osob



proti roku 2019, kdy byla 1 520 osob. Navíc z důvodu uzavření restaurací, ubyli také návštěvníci nádražní restaurace U Welzla.

Ekonomika, audit, komentář k hospodaření

Hospodaření podle jednotlivých oblastí aktivit

Domácí zdravotní péče:

výnosy	11 661 735 Kč
náklady	10 893 657 Kč
HV	768 078 Kč

Sociální služby:

výnosy	47 238 866 Kč
náklady	48 038 366 Kč
HV	-799 500 Kč

Ostatní hlavní činnost:

výnosy	5 266 345 Kč
náklady	5 364 271 Kč
HV	-97 926 Kč

Doplňková vedlejší činnost:

výnosy	2 968 454 Kč
náklady	2 880 606 Kč
HV	87 848 Kč

Výňatek ze zprávy auditora

ZPRÁVA NEZÁVISLÉHO AUDITORA

**o ověření účetní závěrky a výroční zprávy
účetní jednotky**

Charita Zábřeh, Žižkova 7/15, 78901 Zábřeh

za účetní období od 01.01.2020 do 31.12.2020

Výrok auditora

Provedli jsme audit přiložené účetní závěrky společnosti Charita Zábřeh (dále také „Účetní jednotka“) sestavené na základě českých účetních předpisů, která se skládá z rozvahy k 31. 12. 2020, výkazu zisku a ztráty za rok končící 31.12.2020, a přílohy této účetní závěrky, která obsahuje popis použitých podstatných účetních metod a další vysvětlující informace. Údaje o Účetní jednotce jsou uvedeny v bodě 1 přílohy této účetní závěrky.

Podle našeho názoru účetní závěrka podává věrný a poctivý obraz aktiv a pasiv Účetní jednotky Charita Zábřeh k 31.12.2020 a nákladů a výnosů a výsledku jejího za rok končící 31.12.2020 v souladu s českými účetními předpisy.

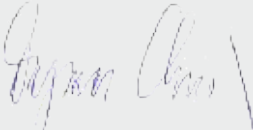
Základ pro výrok

Audit jsme provedli v souladu se zákonem o auditorech a standardy Komory auditorů České republiky pro audit, kterými jsou mezinárodní standardy pro audit (ISA) případně doplněné

a upravené souvisejícími aplikačními doložkami. Naše odpovědnost stanovená těmito předpisy je podrobněji popsána v oddílu Odpovědnost auditora za audit účetní závěrky. V souladu se zákonem o auditorech a Etickým kodexem přijatým Komorou auditorů České republiky jsme na Účetní jednotce nezávislí a splnili jsme i další etické povinnosti vyplývající z uvedených předpisů. Domníváme se, že důkazní informace, které jsme shromáždili, poskytují dostatečný a vhodný základ pro vyjádření našeho výroku.

...

Naší povinností je informovat statutární orgán mimo jiné o plánovaném rozsahu a načasování auditu a o významných zjištěních, která jsme v jeho průběhu učinili, včetně zjištěných významných nedostatků ve vnitřním kontrolním systému.

Název společnosti:	c.k. audit, s.r.o.
Adresa sídla:	Komenského 41, 516 01 Rychnov nad Kněžnou
Evidenční číslo auditorské společnosti:	392
Jméno statutárního auditora, který byl auditorskou společností určen jako odpovědný za provedení auditu jménem auditorské společnosti:	Mgr. Ing. Dagmar Christophová
Evidenční číslo statutárního auditora:	1668
Datum zprávy auditora:	18. 6. 2021
Podpis statutárního auditora, který byl auditorskou společností určen jako odpovědný za provedení auditu jménem auditorské společnosti:	



Rozvaha (v tis. Kč)

AKTIVA	stav k 1.1.2020	stav k 31.12.2020
Dlouhodobý nehmotný majetek	72,00	72,00
Dlouhodobý hmotný majetek	45 706,00	48 466,00
Dlouhodobý finanční majetek	200,00	200,00
Oprávký	-20 881,00	-23 366,00
Zásoby	272,00	306,00
Pohledávky celkem	4 713,00	3 293,00
Krátkodobý finanční majetek	3 908,00	7 485,00
Jiná aktiva celkem	211,00	302,00
Aktiva celkem	34 201,00	36 758,00
PASIVA	stav k 1.1.2020	stav k 31.12.2020
Vlastní zdroje celkem	24 998,00	26 469,00
Dlouhodobé závazky	1 450,00	750,00
Krátkodobé závazky	7 654,00	8 717,00
Jiná pasiva celkem	99,00	822,00
Pasiva celkem	34 201,00	36 758,00

Stav a pohyb majetku organizace (v tis. Kč)

Název účtu	stav k 1.1.2020	stav k 31.12.2020
účet 021 stavby	24 435,00	24 581,00
účet 022 samostatné movité věci	15 940,00	18 647,00
účet 0285 drobný dlouhodobý majetek	1 930,00	1 837,00
účet 031 pozemky	2 938,00	2 938,00
účet 042 nedokončený DHM	411,00	411,00
účet 971 drobný majetek	12 503,00	13 995,00

Souhrnný stav fondů (v tis. Kč)

Název účtu	stav k 1.1.2020	stav k 31.12.2020
účty 901* jmění	-22 129,00	-23 773,00
účty 911* fondy	-3 099,00	-2 967,00

Přehled výnosů a nákladů hospodářského roku 2020

VÝNOSY CELKEM	67 135 400,00
Tržby za výkony a zboží	19 054 536,00
z toho: Za vlastní výrobky	92 065,00
Od zdravotních pojišťoven	9 009 450,00
Za služby klientům - terénní	4 927 344,00
Za služby klientům - ambulantní	965 008,00
Za fakultativní služby	316 616,00
Za zapůjčené kompenzační pomůcky	854 332,00
Ostatní tržby z prodeje služeb	1 763 392,00
Za prodané zboží	1 126 329,00
Změny stavu zásob a prodej materiálu	0,00
Ostatní výnosy	2 159 985,00
Tržby z prodeje majetku a materiálu	48 761,00
Přijaté příspěvky	1 319 496,00
z toho: Od měst a obcí a Olomoucký kraj	357 129,00
Od církevních organizací	33 666,00
Od ostatních organizací	289 812,00
Od nadací, granty, fondy	434 426,00
Od jednotlivců	204 463,00
Provozní dotace	44 552 622,00
z toho: Od MPSV - Olomoucký kraj	25 905 300,00
Od MPSV - Pardubický kraj	342 000,00
Od Olomoucký kraj	4 330 357,00
Od Pardubický kraj	21 000,00
Od MVČR , MZČR	461 390,00
Od měst a obcí	2 404 000,00
Od Úřadu práce	758 343,00
Od Evropské dotace: ESF , MAS, Centrum pro komunitní práci	3 734 115,00
Od MPSV - mimořádné dotace "COVID"	6 268 690,00
Od Zdravotních pojišťoven "COVID-19 - Kompenzace"	327 427,00

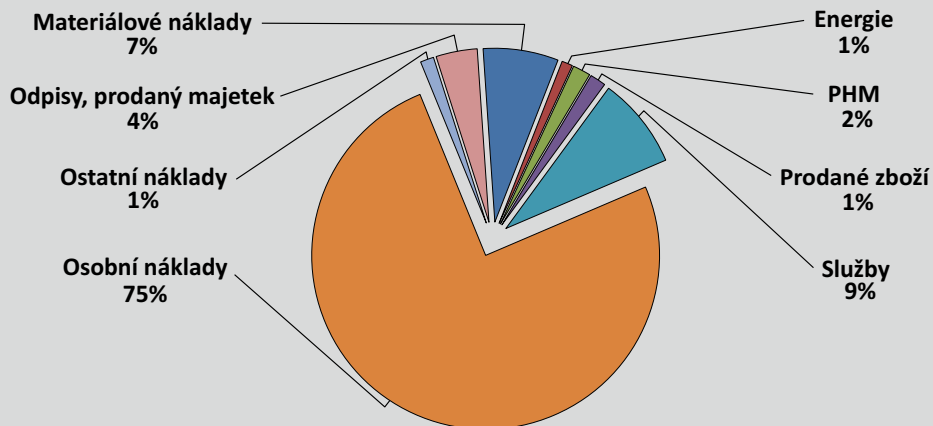
NÁKLADY CELKEM	67 176 900,00
Spotřebované nákupy	7 484 348,00
z toho: DHM (do 40 tis)	1 821 712,00
Ostatní materiál	2 874 174,00
Spotřeba energie	678 954,00
Spotřeba ostatní (PHM)	1 112 130,00
Prodané zboží	997 378,00
Služby	5 715 561,00
z toho: Opravy a udržování	503 818,00
Cestovné	202 825,00
Náklady na reprezentaci	31 030,00
Nájemné	1 222 131,00
Telefon, internet, poštovné	177 670,00
Školení	252 379,00
Ostatní služby	3 325 708,00
Osobní náklady	50 559 958,00
z toho: Mzdové náklady	35 829 701,00
OON (DPP, DPČ)	1 746 721,00
Zákonné sociální pojištění	12 107 859,00
Ostatní sociální pojištění	0,00
Stravné	751 455,00
Ostatní zákonné náklady	119 109,00
Ostatní sociální náklady	5 113,00
Daně a poplatky	79 860,00
Ostatní náklady (včetně darů)	759 428,00
z toho: Dary	82 183,00
Poskytnuté úlevy na péči klientům	151 992,00
Odpisy, prodaný majetek, příspěvky	2 577 745,00

Výsledek hospodaření	-41 500,00
-----------------------------	-------------------

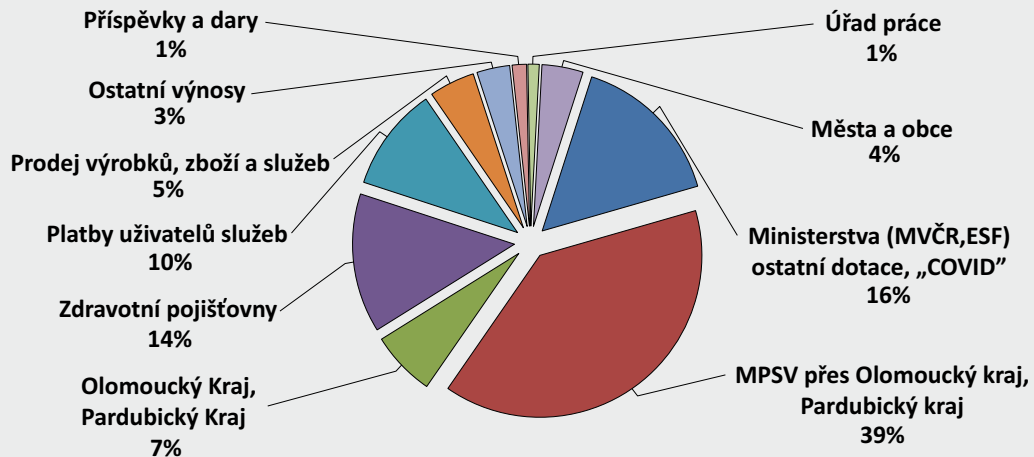
Významné dotace

MPSV - Odbor realizace programů ESF - sociální začleňování Projekt: Podpora pečujících osob v regionu ORP Mohelnice a Zábřeh. r.č.: CZ.03.2.60/0.0/0.0/16_064/0006335.	1 223 683,12
MPSV - ESF - MAS Horní Pomoraví - operační program zaměstnanost Rozhodnutí č. OPZ/2.3/047/0008147 – Projekt: Rozšíření služby OP + SOREHA, Zábřežsko, r.č.: CZ.03.2.65/0.0/0.0/16_047/0008147	566 790,86
MPSV - ESF - MAS MOHELNICE operační program zaměstnanost Rozhodnutí č. OPZ/2.3/047/0008158 – Projekt: Rozšíření služby OP + SOREHA, Mohelnicko, r.č.: CZ.03.2.65/0.0/0.0/16_047/0008158	591 699,12
MPSV - ESF Rozhodnutí OPZ/2.3./047/0008149 - Projekt: Podaná ruka v nesnázích, r.č.: CZ.03.02.65/0.0/0.0/16_047/0008149	376 706,41
MPSV - ESF - Sociální začleňování Rozhodnutí č. OPZ/2.2/098/0015344 - Centrum pro podporu pečujících osob Zábřeh a Šumperk, CZ.03.2.63/0.0/0.0/19_098/0015344	767 455,22
MPSV - ESF - Sociální začleňování - Rozhodnutí č.OPZ/2.2/098/0015343 Case management (jako metoda koordinace podpory v oblasti dlouhodobé péče), r.č.: CZ.03.2.63/0.0/0.0/19_098/0015343	172 349,49
Ministerstvo práce a sociálních věcí ČR - prostřednictvím Olomouckého kraje účelová dotace v souladu se zákonem č.108/2006 Sb. Podprogram č. 1 . Smlouva č. 2020/P1 - 2020/00030/OSV/DSM	25 905 300,00
Olomoucký kraj - smlouva uzavřená v souladu s §159 zák. 500/2004Sb. Podprogram č. 2 – smlouva č. 2020/P2 - 2020/04503/OSV/DSM	3 583 000,00
Ministerstvo práce a sociálních věcí ČR - prostřednictvím Pardubického kraje - účelová dotace na poskytování sociálních služeb (pečovatelská služba) smlouva č. OSV/20/20386	342 000,00
Pardubický kraj z vlastního rozpočtu dle §159 zák. 500/2004 Sb. Program č.1 - OSV/19/20887 – provozní dotace na poskytování pečovatelské služby	21 000,00
MPSV - COVID_19 C , MPSV-2020/148933-221, 313 MPSV ze státního rozpočtu na rok 2020, dotace na podporu finančního ohodnocení zaměstnanců v sociálních službách v souvislosti s epidemií COVID_19	1 721 513,79
MPSV_COVID_19 D , MPSV-2020/183696-221 dotace na financování zvýšených provozních výdajů a sanaci výpadků příjmů v souvislosti s přijímáním karantenních mimořádných a krizových opatření v sociálních službách, a na poskytnutí kompenzačního bonusu pro pracovníky sektoru sociálních služeb v souvislosti s epidemií COVID_19 od 13.3.20 do 30.11.20.	732 356,00
MPSV_COVID_19 E , MPSV-2020/220843-221 , 313 MPSV ze státního rozpočtu na rok 2020 , dotace na financování zvýšených provozních výdajů a sanaci výpadků příjmů v souvislosti s přijímáním karantenních, mimořádných a krizových opatření v sociálních službách v souvislosti s epidemií COVID_19 od 13.03.20 do 31.12.20	3 814 820,00
Ministerstvo zdravotnictví ČR, č.j. MZDR 51971/2019-2/OKD Program na podporu nestátních neziskových organizací pečujících o pacienty v terminálním stádiu onemocnění, Projekt: Přístrojové dovybavení na zajištění kvalitní paliativní péče u pacientů v terminálním stadiu v domácím prostředí, Rozhodnutí o poskytnutí číslo: 29/2020/PPNN/OKD	341 390,00
Ministerstvo vnitra ČR, Rozhodnutí č.121 program: Dobrovolnická služba, název projektu: Dobrovolnictví v sociálních a zdravotních službách, MV-161008-3/OPK-2019.	120 000,00
Olomoucký Kraj – Dotační program pro sociální oblast 2020, Podpora aktivit směřujících k sociálnímu začleňování, projekt Podaná ruka v nesnázích IV, číslo 2020/01736/OSV/DSM	347 357,00
Olomoucký Kraj - Individuální dotace z rozpočtu Olomouckého kraje 2020 - Dofinancování mobilní domácí hospicové péče poskytované nevyčleňitelně nemocným pacientům a umírajícím v obcích ORP Zábřeh a Mohelnice 2020	400 000,00
Centrum pro komunitní práci Severní Morava - Dohoda o zprostředkování zaměstnání Projekt č.CZ.03.1.48/0.0/0.0/17_075/0009233	35 431,00

Přehled nákladů 2020



Přehled výnosů 2020



Partneři, donátoři, dárci, poděkování...

Děkujeme všem dobrodincům, bez kterých by naše práce byla nemyslitelná, a kteří se v průběhu roku zapojovali do různých aktivit - propůjčovali své ruce v dobrovolné činnosti, darovali nám finance či charitativní dílo provázejí modlitbou. Děkujeme za Vaši ochotu pomáhat i volbu dělat to naším prostřednictvím.

Města a obce

Bohuslavice	Loštice
Brničko	Lukavice
Bouzov	Maletín
Čotkytle	Mírov
Červená Voda	Mohelnice
Dlouhomilov	Nemile
Drozdv	Palonín
Dubicko	Pavlov
Horní Studénky	Písařov
Hoštejn	Postřelmov
Hrabišín	Postřelmůvek
Hrabová	Rájec
Hynčina	Rohle
Chroměč	Rovensko
Jakubovice	Rapotín
Jedlí	Staré Město
Jestřebí - Pobučí	Sudkov
Kamenná	Svébohov
Klopina	Štítý
Kolšov	Šumperk
Kosov	Třeština
Krasíkov	Úsov
Krchleby	Vyšehoří
Lesnice	Zábřeh
Leština	Zborov
Líšnice	Zvole

Farnosti

ŘKF Čotkytle
ŘKF Červená Voda
ŘKF Dlouhomilov
ŘKF Dubicko
ŘKF Horní Studénky
ŘKF Hoštejn
ŘKF Jedlí
ŘKF Klášterec
ŘKF Lesnice
ŘKF Loštice
ŘKF Lubník
ŘKF Mohelnice
ŘKF Moravičany
ŘKF Postřelmov
ŘKF Rohle
ŘKF Studená Loučka
ŘKF Svěbohov
ŘKF Štítý
ŘKF Tatenice
ŘKF Úsov
ŘKF Zábřeh
ŘKF Zvole
ŘKF Zábřeh
ŘKF Zvole

Jednotlivci

Bartoš Václav	Kryl Martin
Bartošová Bronislava	Křupka Václav
Bezděková Jarmila, Ing.	Kučera Martin
Boudová Alena	Macháček Vladimír
Doleželová Pavlína	Matějková Kateřina
Doubravská Anna	Miklasová Barbora
Drlík Karel	Nevrlý Zdeněk
Drlíková Anna	Nezbedová Jana
Ficnarová Eva, Ing.	Odstrčil František
Gartšík Tomáš	Peková Ivona
Hajtmarová Marie	Pulkert Luděk
Horáková Eva	Pulkertová Emilie
Hoško Vratislav	Rohlík Dušan, Mgr.art.
Hýblová Iveta	Rulíšek Pavel, Ing.
Hýblová Marie	Rybníkář Milan
Jendřejková Alena, Ing.	Sekaninová Jitka
Karger Martin	Springerová Jaroslava
Keprt Josef	Třetinová Hana
Kleibl Jan a Marta	Valová Jana
Kleiblová Marta	Vychodilová Veronika
Krňávek Petr	Žváčková Božena

Poděkování za kompenzace na Covid-19



Dárcovskou SMS přispějete na nákup nových kompenzačních pomůcek pro seniory, nemocné a lidi s postižením.

Odešlete dárcovskou SMS ve tvaru
DMS CHARITAZABREH na telefonní číslo 87 777

Cena DMS je 30 Kč, Charita Zábřeh obdrží 29,50 Kč.
Více informací najdete na www.darcovskasms.cz

Resorty státní správy a krajské samosprávy

Ministerstvo práce a sociálních věcí ČR
Olomoucký kraj
Pardubický kraj
Ministerstvo vnitra ČR
Úřad práce České Republiky
Ministerstvo zdravotnictví ČR

Nadace a firemní fondy

Fórum dárců, z.s.
Nadace Agrofert
Nadace ČEZ
Nadace Divoké husy
VDV - Nadace Olgy Havlové
ČFPB - Potravinová banka v Olomouckém kraji z.s.
Centrum pro komunitní práci Severní Morava

Významní obchodní partneři

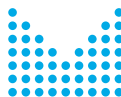
Všeobecná zdravotní pojišťovna ČR
Česká průmyslová zdravotní pojišťovna
Oborová zdravotní pojišťovna
Zdravotní pojišťovna ministerstva vnitra ČR
Vojenská ZP kód 201
REPARTO Zábřeh, s.r.o.
Vlášková Marie
Mgr. Tschulík Václav - Domeček
Applová Kateřina
Awer Tour s.r.o.
Siemens s.r.o.
JELÍNEK-TRADING spol. s r.o.
ČSOB Pojišťovna, a. s.
Petrovská lesní s.r.o.
PRO-FACTOR cz, s.r.o.
ŘKF Bílovice
ŘKF Tábor

Spolupracující organizace

A. M. Úlet z.s.
Heroltická s.r.o.
Madalen
Mohelnická kulturní a sportovní centrum, s.r.o.
Spolek Metoděj
Zábřežská kulturní, s.r.o.

Organizace a podnikatelské subjekty

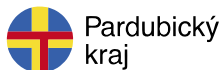
Agrodružstvo Zábřeh
Arcidiecézní charita Olomouc
Berkhof Construction s.r.o.
BIOSENSOR PLUS s.r.o.
CONTI-RSC, s.r.o.
ČSOB Pojišťovna, a.s.
EMONTAS, s.r.o.
ENCO Group, s.r.o.
Exporier s.r.o.
FUTURPOL, s.r.o.
Hasící přístroje Kvapilík s.r.o.
HEVOS interier, s.r.o.
hošek & partneři s.r.o.
Charita Olomouc
J.V.Š., s.r.o.
KARSIT HOLDING, s.r.o.
KOMPAKT spol.s.r.o.
Lékárna Na Školské, s. r. o.
Lékárna pro Zdraví 2007 s.r.o.
Lokotechnika s.r.o.
McKinsey & Company
Nikolum s.r.o.
ONE3D s.r.o.
PERLA, netkaný textil a.s.
RB Global Logistik s.r.o.
REPARTO Zábřeh s.r.o.
Siemens, s.r.o.
Skipark Červená Voda, s.r.o.
Slovácké strojírny, a.s.
SULKO s.r.o.
ŠKODA AUTO a.s.
ŠPVS, a.s.
VISCUMA s.r.o.
WANIEK - KVĚTINY s.r.o.
Zdeňek Petr - firma Petr
ZJP, s.r.o.



MINISTERSTVO VNITRA
ČESKÉ REPUBLIKY



Evropská unie
Evropský sociální fond
Operační program Zaměstnanost



Potravinová banka
v Olomouckém kraji



Děkujeme všem i zde neuvedeným dobrodincům, kteří podporují naši činnost.

