

# Výroční zpráva 2015

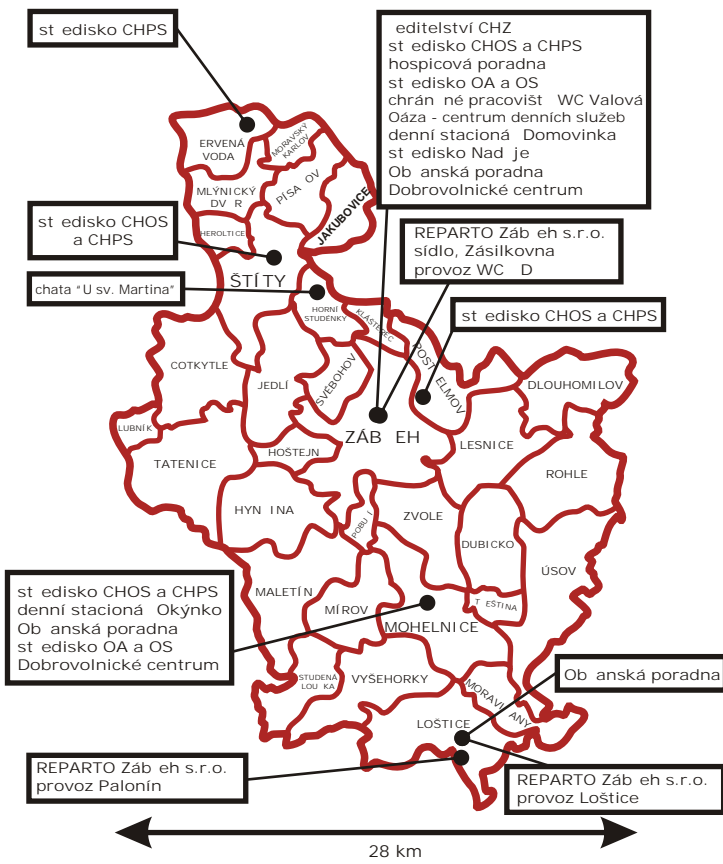


**Charita Zábřeh**  
... pomáháme žít lepší životy

# Fotogalerie



# Obsah, mapa teritoria p sobnosti



Úvodní slovo editel	4
Základní údaje	5
Organiza ní struktura	6
Charitní ošet ovatelská služba	8
Domácí hospicová pé e	10
Fyzioterapie, lé ebná rehabilitace, masáže	11
Charitní pe ovatelská služba	12
Ob anská poradna	14
P j ovna zdravotních a kompenza ních pom cek	16
Odleh ovací služba	17
Osobní asistence	18
Individuální p eprava	19
Denní stacioná Domovinka	20
Denní stacioná Okýnko	22
Oáza - centrum denních služeb	24
Dobrovolnické centrum	26
Nad je - st edisko humanitární, krizové, sociální, vzájemné pomoci	28
Pastora ní pé e, stipendijní fond	30
T íkrálová sbírka 2015	32
Prameny Charity	34
Akce roku 2015	35
Lesní hospodá ství Charity Záb eh	36
REPARTO Záb eh s.r.o.	37
Ekonomika, audit, komentá k hospoda ení	40
Partne i, donáto i, dárci, pod kování	44

# Úvodní slovo editel



Vážení přátelé, toulit tyto řádky!

Vítám Vás piletmém náhledu na to, ím jsme v charitní službě žili v uplynulém období, 365 dn v roce 2015.

Byl to rok mnoha nových výzev. V Záběhu jsmeme zapoali

rekonstrukci sousedního objektu Valová 290/9 na charitní d m „ ímská dv “. Strategická je jeho poloha v centru m sta a také hned za naším stávajícím charitním domem sv. Barbory na Žižkov ulici. Do budoucna také plánujeme tato dv zázemí propojit spojovacím krkem. Zvolili jsme cestu konsolidace poskytovaných služeb, rozdrobených do r zných výp j ek a náj m , zpátky do společného zázemí. První ástí rekonstrukce (díky dotaci z ROP St ední Morava) se poda ilo vytvo it zázemí pro terénní pe ovatelskou službu. Jde o nejdynamit ji se (co do pot eby navyšovat kapacitu) rozvíjející st edisko a p edchozí zázemí již bylo malé a nedosta ující. Spolu s pe ovatelkami se do bo ní ástí stejného objektu v prosinci 2015 st hovala i Ob anská poradna, do p ízemí pak sou asn sklad P j ovny zdravotnických a kompenza ních pom cek. Na sklonku roku jsme díky další dotaci (tentokrát z MPSV R) vy ešili bezbariérovost celého objektu i budoucí nstavby 2. patra p ístavbou osobo-

nákladního výtahu. V prvním pat e v p ední ásti prob hla p íprava na zazimování objektu (vým na oken v plášti a montáž otopného systému) a byl zpracován stavební projekt a podnikatelský zám r na z ízení pracovišt kompleta ní dílny naší dce iné sociální firmy REPARTO Záb eh s.r.o. Žádost o financování z výzvy programu IROP byla v b eznu 2016 podána a nyní s nad jí ekáme na její vyhodnocení.

Jsmeme velmi rádi, že od 1.6.2015 m žeme více p sobit také na ervenovodsku, kde jsme p ebírali klienty pe ovatelské služby od tamního obecního poskytovatele. Velmi rádi tomuto regionu vracíme podporu, kterou nám tamní obyvatelé s d v rou sv ují v T íkrálovém koledování, a chceme zde svými službami p sobit plnohodnot n . Vážíme si také pozvání vedení M sta Loštice, díky n muž jsme v listopadu 2015 mohli v tamním kulturním dom z ídit pobo ku naši Ob anské poradny.

Rozvíjeli jsme také ob naše „mladé“ zdravotnické odbornosti – terénní fyzioterapii, která si (p estože jsme zatím v nesmluvném vztahu se zdravotními pojiš ovny a rehabilitace je hrazena za plnou platbu klient ) po roce vydobyla své místo „na slunci“ a má dob e nakro eno i k otev ení zázemí vlastní ambulance. Zásadní d ležitost jsme kladli na rozvinutí mobilní hospicové a paliativní pé e. Že to s tímto segmentem podpory umírajícím myslíme velmi vážn a nejsme v oboru nová ky, sv d í v krátké dob

již t etí projekt realizovaný za p ísp ní mezinárodního grantu švýcarsko- eských fond . Budujeme odborn kvalitní a hluboce lidskou alternativu pro ty, kdož se cht jí o své blízké na prahu smrti dob e postarat.

V roce 2015 jsme zahájili projekt prostupného a sociálního bydlení. Pro bydlení rodin nebo jednotlivc v nouzi, kte í prošli nocležnou, azylovým domem, ubytovny a i krizovým bydlením využíváme jeden rodinný domek nám darovaný št drými dárci v obci Jedlí. Dále jsme n ítili v jednom panelovém byt společného bydlení více osob v Záb eh u.

D vodem vysokého ú etního zisku, kladného hospodá ského výsledku, je p edevším pokra ující projekt „sociálního lesnictví“. V za átku roku 2015 byla v souladu s lesními hospodá skými plány na aktuální decénium dokon ena t žba a odprodej kulatiny. Tento zisk byl plánován, velmi nutn jsme totiž pot ebovali investovat vlastní prost edky do společn ástí p í rekonstrukci zázemí charitních služeb v objektu na Valové 290/9.

O t chto i mnoha dalších aktivitách, které zde není prostor p edstavit, se podrobn do tete na následujících stránkách Výro ní zprávy naší organizace. K podrobn jšímu seznámení s jejím obsahem Vás tímto srde n zvu.

Nebylo by ale o em psát, pokud by nebylo mnoha ochotných, ob tavých, pilných a poctivých zam stnanc í dobrovolník ,

# Základní údaje

kte í charitní služb prop j ují sv j as, své ruce, znalosti, dovednosti, tv r í potenciál, elán, vynalézavost. Jsou srdcem toho, co je v latinském p ekladu nazýváno milosrdnou láskou - Caritas. P eji a vyprošují jim, a v sob každý den nacházejí znovu-obnovenou sílu, odvahu a vytrvalost sloužit druhým; a zakouší uspokojení i hlubší smysl toho, do eho jsou zapojeni. Up ímné díky a Pán B h odpla jim i všem ostatním, kte í nám v bilancovaném roce poskytli jakoukoliv viditelnou i skrytou podporu i pomoc.

Bc. Ji í Karger  
editel Charity Záb eh



## Slovo d kana

Jeví se mi, že Charita je stále mladá, protože po ád má snahu r st a reaguje na nové podn ty v prost edí našeho d kanátu – mnozí do e vnímají rozvíjející se hospicovou pé í i další její aktivity. Žehnám Charit , aby se jí dílo stále da ilo.

P. Mgr. František Eliáš

## Území p sobnosti:

oblast d kanátu Záb eh

## Statutární zástupce:

Bc. Ji í Karger - editel

## Vznik:

Charita byla z ízena olomouckým arcibiskupem Mons. Janem Graubnerem. Svou profesionální innost vyvíjí již od 1. 4. 1992.

## Právní forma:

Charita Záb eh je nestátní neziskovou organizací – ú elovým za ízením ímsko – katolické církve s vlastní právní subjektivitou. Je evidována u Ministerstva kultury R podle ustanovení §16 zákona .3/2002 Sb., o církvích a náboženských spole nostech pod íslem 8/1-02-727/1996.

U Krajského ú adu v Olomouci je zaregistrována jako nestátní zdravotnické za ízení a poskytovatel sociálních služeb.

## Za len í:

Charita Záb eh je základní složkou Arcidiecézní charity Olomouc ([www.acho.charita.cz](http://www.acho.charita.cz)), která tvo í sou ást organizace Charita eská republika ([www.charita.cz](http://www.charita.cz)) a Caritas Internationalis – mezinárodní spole enství charit.

adresa: Žižkova 15, 789 01 Záb eh  
telefon, fax: 583 412 587  
e-mail: [info@charitazabreh.cz](mailto:info@charitazabreh.cz)  
web: [www.charitazabreh.cz](http://www.charitazabreh.cz)  
eshop: [www.charitazabreh.com/eshop](http://www.charitazabreh.com/eshop)

## Stanovy:

úplné zn ní stanov je k dispozici na webu organizace

**Rada Charity** je poradním orgánem editel.

Složení v roce 2015:

Petr Haltmar – p edseda RCH

MUDr. Eliška Mikovcová, MUDr. Josef Marada

Hana Lexmanová, Bc. Eva Fri arová

Ji í Lazební ek, RNDr. Mgr. František John, Ph.D.

**Revizní komise** je kontrolním orgánem z izovatele. Složení v roce 2015:

Iveta Hýblová – p edsedkyn RK

Ing. Jana Milková, Ing. Marcela Cahová

**Pastorace a duchovní rozm r:**

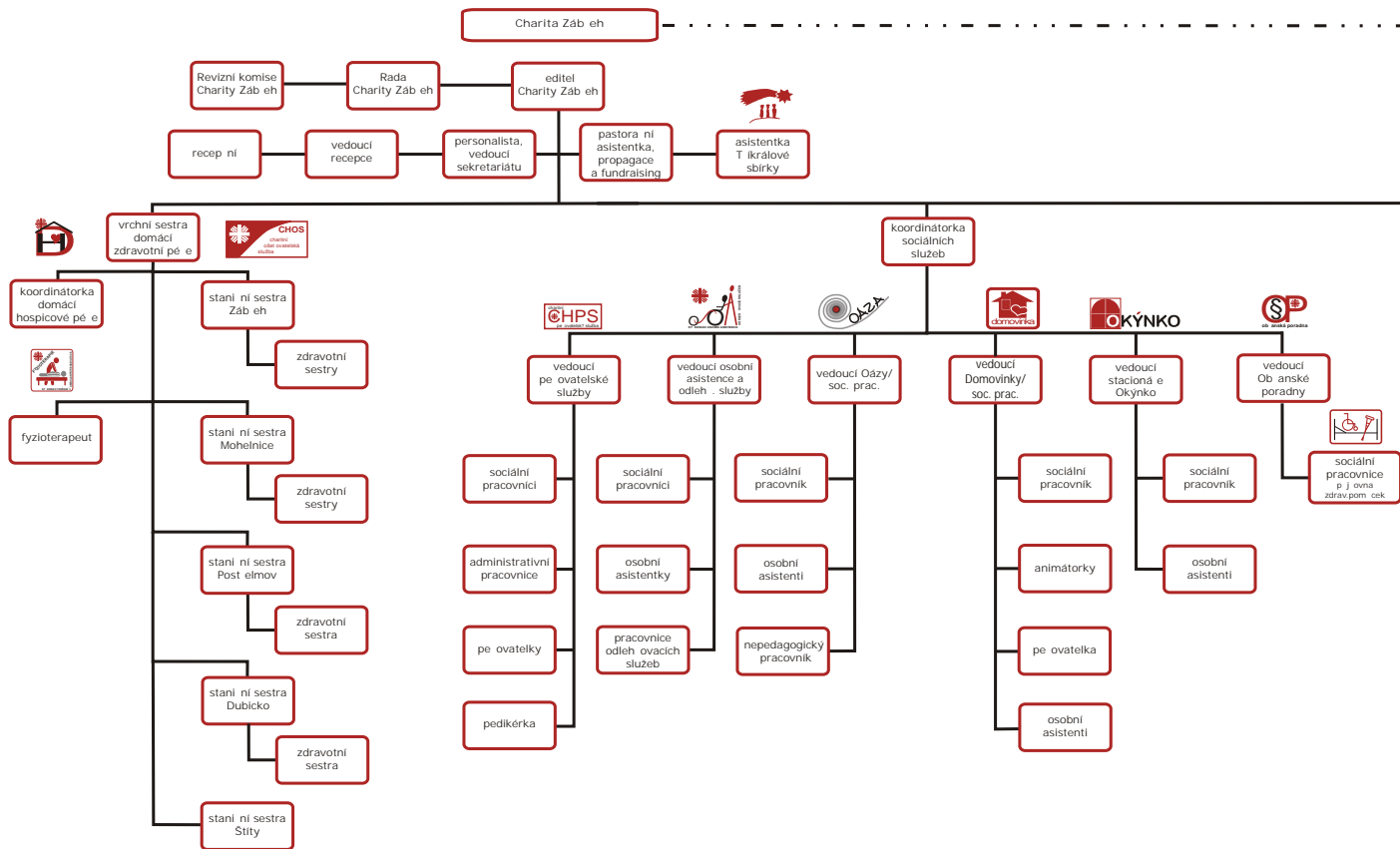
P. Mgr. František Eliáš

## Zam stnanci:

k 31. 12. 2015 pracovalo v Charit Záb eh 95 zam stnanc na 84,24 pr m mého p epo teného po tu zam stnanc . Dce iná spole nost REPARTO Záb eh, s. r. o. k 31. 12. 2015 zam stnávala 24 zam stnanc na 19,30 pr m mého p epo teného po tu zam stnanc . Tato sociální firma zam stnává p evážn pracovníky se zdravotním postižením, kterých zde v roce 2015 pracovalo cca 80% z celkového p epo teného stavu. V pr b hu roku 2015 ve firm našlo možnost krátkodobého p ív ýd lku v rámci sezónní práce na ovocných koších na 89 zam stnanc .

ID dat.schránky: vdvhp86  
.ú tu: 1048347841/0100  
I : 42766796  
DI : CZ42766796  
recepce: po - pá 7:00 - 16:30 hod.

# Organizační struktura



REPARTO Zábřeh s.r.o.

Jednatel  
valná hromada společníků

manažerka zakázek



vedoucí chráněných pracovišť  
provozní personál

provozní vedoucí CHD Pálonín/Lostice

úsekový vedoucí výroby svíček  
d Inici ručního zdobení svíček

úsek vedoucí pr. myslivé kompletace  
d Inici pr. myslivé kompletace

d Inici kompletace potravin a osl.  
údržba, úklid



vedoucí Dobrovolnického centra  
dobrovolníci

vedoucí střediska Naděje  
terénní asistent pro v. zniči Mirov  
krizový tým pomoci

vedoucí technického úseku  
technik elektro  
technik správy vozového parku  
uklize ka  
prac. na obecn. prosp. práce

pracovník lesního hospodářství  
pracovníci na VPP

ekonom  
účetní  
mzdová účetní  
pokladní

Charitní ošet ovatelská služba (dále jen CHOS) – nabízí odbornou zdravotní péči v domácnosti pacienta, v jeho přirozeném a dříve známém prostředí. Naše domácí zdravotní péče je zaměřena na udržení a podporu zdraví, navrácení zdraví a rozvoje soběstačnosti, zmírnění utrpení nevyléčitelné nemocné osoby a zajištění klidného a důstojného umírání. Ke každému pacientovi přistupujeme individuálně s ohledem na jeho zdravotní stav, jeho potřeby a lékařem indikovanou péči.

Domácí zdravotní péči vždy indikuje praktický lékař pacienta nebo ošetřující lékař pacienta propuštěný z nemocnice jiného lékařského zařízení. Na základě této indikace je ošetřovatelská péče plně



hřazena zdravotními pojišťovnami jednotlivých pojištěnců. Služba je dostupná 24 hodin denně, 7 dní v týdnu, včetně sobot, neděl a svátků. Na základě indikace lékaře může zdravotní sestra vykonat až 3 ošetřovací návštěvy u pacienta za den (do rozsahu maximálně 3 hodin). Výjimkou je poskytování odborné zdravotní péče pacientům v terminálním stadiu, po indikaci tzv. Signálního kódu, kdy můžeme tuto péči u pacientů novat i více než 3 hodiny denně.

V roce 2015 jsme spolupracovali s 46 praktickými lékaři nejen z našeho regionu. Návaznou zdravotní péči jsme zajistili pacientům při propuštění z různých zdravotnických zařízení, blízkých i vzdálených – např. Nemocnice Šumperk, Fakultní nemocnice Olomouc, Fakultní nemocnice Hradec Králové, Vojenská nemocnice Olomouc, Interna Záběh, Odborný léčebný ústav Paseka, Masaryk v onkologickém ústavu Brno, aj. Jsme smluvními partnery zdravotních pojišťoven v našem regionu – VZP, Vojenská ZP, Česká přemyslovská ZP, Oborová ZP, ZP Ministerstva vnitra.

CHOS nabízí a zajišťuje ošetřovatelskou péči u ležících, inkontinentních, méně pohyblivých, dezorientovaných a hospicových pacientů, prevenci a

ošetřování dekubit (proleženin), bércových vředů, pooperačních ran a dalších defektů, odrytí krve i ostatního biologického materiálu k vyšetření, měření hladiny krevního cukru (glykemie) glukometrem, aplikaci injekcí a inzulínu, infuzí, aplikaci léků, edukaci pacienta nebo jeho rodiny v aplikaci inzulínu, Fraxiparinu, ošetřovatelskou rehabilitaci, měření fyziologických funkcí, ošetřování pacientů se stomií, s permanentním katetrem, edukaci pacienta nebo rodinných příslušníků v péči o stomii, zaučení rodinných příslušníků v ošetřovatelské péči o pacienta. U dialyzovaných pacientů jsou sestry oprávněny k provádění výkonu asistované peritoneální dialýzy.

Ošetřovatelskou péči o pacienty zajišťuje 14 registrovaných všeobecných sester, které mají osvědčení k výkonu zdravotnického povolání bez odborného dohledu. Všechny sestry se nadále odborně vzdělávají – absolvují přednášky, semináře a kurzy s odbornou tematikou.

## Události roku 2015

- V dubnu byla ukončena realizace projektu *Podpora aktivit mobilní hospicové péče na Záběhsku* z Programu švýcarsko-české spolupráce Ministerstva zdravotnictví. Byly



z n j zakoupeny prost edky zdravotnické techniky a byl realizován kurz zam ený na pé i o nevytlitelné nemocné v domácím prost edí.

- K dalšímu rozší ení nabídky pro domácí hospicovou pé i došlo realizací projektu *Domácí hospic – moderní a kvalitní doprovázení nemocných a pe ujících*, rovn ž podpo eného z Programu švýcarsko-estské spolupráce Ministerstva zdravotnictví.

- Ze stejného programu byla od prosince 2015 zapo ata realizace projektu *Domácí hospicová pé e – dostupnost a kvalita bez kompromis*.

- Domácí hospicová pé e získala podporu Fondu pomoci Siemens v regionálním kole v projektu Nákup zdravotnické techniky pro zajištění domácí hospicové pé e.

- Rozvoj nové služby fyzioterapie, lé ebné rehabilitace a masáže.



## Pro srovnání uvádíme n kolik statistických údaj :

Rok	2011	2012	2013	2014	2015
Po et pacient	595	652	723	714	791
Po et návště v	24.959	27.440	26.218	26.175	26.063
Po et pacient v hospicové pé i	21	15	33	28	41
Z toho po et pacient s využitím Signálního kódu	2	2	1	14	14



Schweizerische Eidgenossenschaft  
Confédération suisse  
Confederazione Svizzera  
Confederaziun svizra



MINISTERSTVO ZDRAVOTNICTVÍ  
ČESKÉ REPUBLIKY

Podpo eno z Programu švýcarsko-estské spolupráce / Supported by a grant from Switzerland through the Swiss Contribution to the enlarged European Union

# SIEMENS

Kontakty na stani ní sestry jednotlivých regionálních stanic:

Záb eh, Žižkova 15 – Marie Václavská, tel: 583 412 587 kl. 31, mob.: 736 509 442

Mohelnice, Zámecká 11 – Pavlína Štanclová, mob.: 736 509 456

Post elmov, Tovární 501 – Jana Sedláková, mob.: 736 509 458

Štity 57, zdrav. st edisko – Petra Kubíková, mob.: 736 509 460

Dubicko (zázemí Záb eh) – Dana Bílá, mob.: 736 509 462

Koordinátor domácí hospicové pé e:

Mgr. Marta Tísková, DIS., mob.: 736 510 816, email: domaci.hospic@charitazabreh.cz

adresa zázemí: Žižkova 15, Záb eh

telefon, mobil: 583 412 587 klapka 31; 736 509 441

email: zdravotni.pece@charitazabreh.cz

otevírací doba: po – pá 7:00 – 15:30 hod. (služba je zajišťována nepřetržitě 24 hod denně, 7 dní v týdnu)

vedoucí: Bc. Ludmila Nováková



Posláním domácí hospicové pé e je pomoc nevytlé iteln nemocnému z stat poslední dny svého života doma v kruhu svých blízkých a napln ní 3 základních princip hospicové pé e – nemocný nebude trp t nesnesitelnou bolestí, do poslední chvíle bude respektována jeho lidská d stojnost a v posledních chvílích svého života nez stane osamocen.

Domácí hospicová pé e (DHP) je sou ástí domácí zdravotní pé e. Umírání blízkého lov ka v kruhu rodiny již není v sou asnosti tak velké tabu, jako v letech minulých. Ve vnímání smrti jako b žné sou ásti lidského života je díky pozornosti ve sd lovacích prost edcích vid t výrazný posun. Rodina nevytlé iteln nemocného pacienta, který si p eje prožit poslední chvíle svého života v kruhu rodiny, se snaží splnit jeho poslední p ání a domácí hospicová pé e je spojencem p i pln ní tohoto nelehkého úkolu nejen odbornou radou, pomocí a podporou, ale také zprost edkováním dalších návazných služeb jako je pe ovatelská služba, osobní asistence a odleh ovací služba, sociální pracovník, fyzioterapeut, pastora ní asistentka, duchovní, psycholog, fyzioterapeut, dobrovolník, p ípadn nutrí ní terapeut. Pot ebná je úzká spolupráce s praktickými léka i a s léka kou z ambulance bolesti. P edpokladem poskytování této služby je aktivní spolupráce rodiny nebo blízkých nemocného.

V roce 2015 jsme zajiš ovali pé i u 41 hospicových pacient , z toho u 14 pacient byl Signální kód.

## Události roku 2015

Po celý rok probíhala podpora domácí hospicové pé e v rámci projekt podporovaných Ministerstvem zdravotnictví z Programu švýcarsko- eské spolupráce.

- Projekt *Podpora aktivit mobilní hospicové pé e na Záb ežsku* byl realizován od 1. 10. 2013 do 30. 4. 2015. Prob hl tisk propaga ních letá k s nabídkou zdravotních a sociálních služeb Charity Záb eh. V pr b hu roku 2015 byly pom cky zakoupené z tohoto projektu zap j ovány pacient m v terminálním stádiu onkologického onemoc ní do jejich sociálního prost edí, im se zvýšila kvalita jejich života. P enosné oxygenátory byly zap j eny 8 pacient m, antidekubitory 10 pacient m, infuzní pumpa byla využita 2 pacienty, lineární dávkova 1 pacientem, elektrická polohovací l žka využila 16 pacient , pulsní oxymetry 11 pacient . Mobilní hospicový tým najel za svými pacienty p es 6.000 km.

- Druhý projekt s názvem *Domácí hospic moderní a kvalitní doprovázení nemocných a pe ujících* podpo ený týmež donátorem zapo al 1. 11. 2014 a ješt stále probíhá. V rámci n ho byla v únoru 2015 z ízena a je provozována charitní hospicová poradna. Byla otev ena v p ízemí budovy na Farní ulici . 1 (od ledna 2016 p est hována na Žižkovu 15). Hospicovou poradnu v pr b hu roku 2015 navštívilo 15 klient , kte í se p íšli poradit s pé ío své blízké, na možnosti p ísp vk na pé i a na zap j ení pom cek. Koordinátorka DHP poskytla 41 poradenství také v domácnosti pacient .

Sou ástí projektu je podpora hospicového týmu odborníkem formou supervizi. Pod vedením

PhDr. et Mgr. Nad ždy Špatenkové, PhD., MBA a Mgr. Rostislava Honuse prob hlo 6 podp mých setkání týmu.

Od února 2015 byla zahájena pravidelná setkávání pe ujících v rámci svépomocných skupin. Probíhají v sídle Charity (zasedací místnost, Žižkova 15, Záb eh) nebo na M stském ú ad v Mohelnici. Pe ujícím jsou nabízeny p ednášky z r zných oblastí a mají zde také prostor k vlastnímu sdílení. Uskute nilo se 11 setkání, na kterých bylo p ítomno celkem 89 osob (n kte í se zapojili opakovan ). V rámci projektu absolvovali v prosinci dva pracovníci kurz *Poradce pro poz stálé - p ípravný kurz ke zkoušce*. Úsp šn absolvovali záv re nou zkoušku p ed autorizovanou osobou a získali tak profesní kvalifikaci *Poradce pro poz stálé*

V témež Programu švýcarsko- eské spolupráce Ministerstva zdravotnictví usp l projekt s názvem *Domácí hospicová pé e – dostupnost a kvalita bez kompromis* . Za átek realizace projektu je datován k 14. 12. 2015. Z tohoto projektu bude po ízeno další vybavení pro domácí hospicovou pé i.



# Fyzioterapie, léčebná rehabilitace, masáže



Již druhým rokem poskytuje Charita Záběh novou odbornou zdravotní péči – fyzioterapii, léčebnou rehabilitaci a masáže. Služba je poskytována terénně přímo v domácnosti klienta. Reaguje na dlouhodobé potřeby ze strany klienta, kdy tato služba v domácím prostředí chybí. Jedná se především o stavy, kdy pacient potřebuje odbornou pomoc fyzioterapeuta už přímo sobě a jeho zdravotnímu stavu.

Fyzioterapie a léčebná rehabilitace se zaměřuje na osoby se zdravotním postižením bez omezení věku, u kterých došlo nebo může dojít v důsledku vrozené vady, onemocnění nebo úrazu k omezení aktivity a zalehování do společnosti. Léčebná rehabilitace je vhodná jak pro nemocné lidi s postižením a seniory, kteří se do ambulantního rehabilitačního zařízení



nemohou dostat pro svou omezenou pohyblivost nebo i pro dlouhý čekací doba, tak pro lidi bez fyzického i duševního omezení.

Klientovi jsou nabízeny různé rehabilitační techniky a cvičení. Například kondiční cvičení, posílení oslabených svalů, pasivní cvičení k protažení zkrácených svalů, dechová gymnastika, mobilizační techniky, nácvik stoje a chůze, nácvik stability, využití kompenzačních pomůcek, atd. V případě potřeby a zájmu je také možné zaujít rodinné a pečující příslušníky v provádění rehabilitace.

Potřebné cvičení a rehabilitační pomůcky si fyzioterapeut vozí s sebou, včetně rozkládacího rehabilitačního lůžka, které bylo zakoupeno z výjizku charitativního koncertu smíšeného pěveckého sboru Carmen. Služba není hrazena zdravotními pojišťovnami, je poskytována dle aktuálního ceníku a času, který u klienta fyzioterapeut stráví.

Fyzioterapii a léčebnou rehabilitaci poskytuje kvalifikovaná fyzioterapeutka, která vlastní osvědčení k výkonu zdravotnického povolání bez odborného dohledu v oboru fyzioterapie a má několikiletou praxi v oboru fyzioterapie v ambulantní síti.

Služby fyzioterapeuta je možné také předplatit na dávkový poukaz (k příležitosti narozenin, Vánoc, ap.). Dávkový poukaz lze objednat na jednorázovou nebo i dlouhodobou fyzioterapii.

Od května 2016 plánujeme rozšíření fyzioterapie o zázemí ambulance.

## Události roku 2015

- Během roku 2015 využilo služby fyzioterapie, léčebné rehabilitace a masáže celkem 69 klientů. Počet návštěv za rok 2015 byl celkem 1124, po et výkon poskytnutých fyzioterapeutem 1799.
- Z výjizku Tříkrálové sbírky byl pořízen automobil k přepravě fyzioterapeutky do domácností klientů. Za svými klienty najezdila fyzioterapeutka téměř 8 500 km.

*Citace z dopisu klient :*

*...Manžel je po mozkové mrtvici...díky probíhající rehabilitacím v domácím prostředí se jeho stav stále pomalinku zlepšuje...můžeme si stanovit čas, který nám vyhovuje...v domácím prostředí je manžel v pohodě ...*

*...chtěl bychom poděkovat za vynikající péči o mého otce pana L...velký dík za nevšední péči a podporu ...*

adresa zázemí: Farní 1, Záběh  
mobil: 739 391 917  
email: rehabilitace@charitazabreh.cz  
otevírací doba: po – pá 8:00 – 15:00 hod.  
vedoucí: Mgr. Marta Rýznarová, DiS.

Podstatou terénní pečovatelské služby je řešení nepříznivé životní situace osoby, u které došlo ke snížení možnosti sebeobsluhy v jakékoliv formě. Cílovou skupinou naší služby jsou senioři a osoby s různým typem zdravotního postižení, dále osoby v poutavých stavech a rodiny s dětmi. Všichni naši klienti mají možnost si míru a intenzitu poskytované péče nastavit individuálně podle svých potřeb. Služba je schopna reagovat, postupem času se zhoršující stav,



a poskytnout pomoc v péči o osobní hygienu a domácnost, v oblasti péči o právo a příjem potravy, zajištění nákupu a pořízení, praní prádla, doprovody k lékaři a na úkony... Výhodou pečovatelské služby je široká dostupnost péče. Jsme schopni službu poskytnout i ve večerních hodinách nebo o víkendech. Jako doplňkovou službu poskytujeme našim imobilním klientům pedikúru.

V roce 2015 v Charitní pečovatelské středisku pracovalo 11 pečovatelek, 1 pečovatel, pedikérka, 2 administrativní pracovnice, 2 sociální pracovníci a vedoucí střediska.

Během roku s námi spolupracovalo 15 pracovníků zaměstnaných na Dohodu o provedení práce a 5 pracovníků na Dohodu o pracovní činnosti. Dále jsme spolupracovali s Dobrovolnickým centrem Charity Zábřeh a využili jsme pomoci 4 osob. Tito pomocníci nám zabezpečovali denní mytí termoport. Během roku v našem středisku absolvovalo povinnou studijní praxi 5 praktikantů.

## Události roku 2015

- V roce 2015 jsme pečovali o 347 klientů. Uskutečnili jsme 28 916 návštěv v domácnostech a provedli jsme 120 766 výkonů.

- Díky finančním prostředkům získaných z výstřihu charitního plesu se podařilo zakoupit sušičku prádla. Slouží klientům pečovatelské služby, kteří si nemohou své osobní prádlo prát ve své domácnosti. V roce 2015 jsme klientům vyprali 681 kg osobního prádla.

- Od 1. 6. 2016 jsme rozšířili poskytování pečovatelské služby do obce Ervená Voda, ve které došlo ke zrušení místní pečovatelské služby. Převzali jsme do péče 7 nových klientů a pro tuto oblast byla přijata nová pečovatelka na zkrácený úvazek.

- Naš vozový park byl doplněn o nové auto Škoda Citigo právě pro oblast Ervené Vody.

- Realizací projektu *Rekonstrukce zázemí pro sociální služby Charity Zábřeh* se podařilo vybudovat kompletně nové zázemí pro středisko pečovatelské služby Zábřeh, které také slouží jako centrála pro všechna ostatní střediska a schází se zde všechny

pe ovatelky z celého regionu Charity Záb eh. V prosinci lo ského roku se nám poda ilo p est hovát z kapacitn nevyhovujících prostor z budovy Charity Záb eh, Žižkova 15 na novou adresu Valová 290/9. Budova se nachází v centru m sta, s ideální dostupností MHD a p ístup na pe ovatelskou službu je bezbariérový. Projekt byl spolufinancován Evropskou unií z Evropského fondu pro regionální rozvoj, resp. Regionálního opera ního programu St ední Morava.



### Statistické údaje:

Rok	2013	2014	2015
Po et klient	318	341	347
Po et návšt v v domácnosti	19 512	24 477	28 916
Po et pe ovatelských výkon	84 867	104 524	123 260



Další regionální stanice, odkud je terénní pe ovatelská služba zajišť na:  
 CHPS Mohelnice, Zámecká 11, Mohelnice  
 CHPS Štíty, obvodní zdravotní st edisko, nám. Míru 57, Štíty  
 CHPS Post elmov, obvodní zdravotní st edisko, Tovární 501, Post elmov  
 CHPS ervená Voda 272

adresa zázemí: Valová 290/9, Záb eh  
 telefon, mobil: 588 881 790; 736 509 449  
 email: pecovatelska@charitazabreh.cz  
 otevírací doba: po – pá 7:00 – 15:30 hod. (služba je zajišť ována 7 dní v týdnu, p evážn v dob 7:00 – 20:00 hod.)  
 vedoucí: Mgr. Ludmila Ryšavá

Ob anská poradna poskytuje odborné sociální poradenství lidem, kteří se dostali do nepříznivé životní situace a klade si za cíl jim tuto situaci pomoci řešit poskytováním bezplatných, nezávislých, nestranných a diskretních rad, informací, případně dalších doplnkových a navazujících pomoci.

Hlavním cílem Ob anské poradny je zajišťovat, aby klienti poradny netrpěli neznalostí svých práv a povinností, dostupných služeb nebo neschopností vyjádřit úmysl své potřeby. Klienty bývají nejčastěji osoby v nepříznivé sociální situaci a osoby v krizi, lidé se zdravotními postiženími a senioři, kteří

potřebují sociální a právní poradenství.

Ob anská poradna nenahrazuje specializované poradny. Není odborným pracovištěm sociální péče, nestanovuje sociální dávky, neposkytuje odborné služby klinických psychologů a rodinných poradců, neposkytuje krizovou intervenci a nenahrazuje činnost právních kanceláří. Ob anská poradna neradí ve věcech obchodního práva.

Cílem Ob anské poradny je, aby klient:

- získal nové informace nebo dovednosti, které povedou ke zvýšení jeho samostatnosti a zvládnutí náročných situací života

- zorientoval se ve své situaci a v důsledku toho, jaké kroky musí učinit, aby se jeho situace mohla zlepšit

- znal svá práva a povinnosti
- uměl v rámci řešení svého problému samostatně a aktivně jednat

Ob anská poradna poskytuje poradenství v těchto oblastech:

- osobní poradenství – řešení osobních problémů, problémů s pracovní

neschopností, ubytováním, bydlením, dědictvím, darováním

- rodinné poradenství – žádosti o rozvod, žádosti o zvýšení, snížení, zrušení výživného

- pracovní poradenství – pomoc při hledání volného pracovního místa, sepsání žádosti o místo, s profesním strukturovaným životopisem, právními náležitostmi zaměstnavatelského vztahu

- sociální poradenství – pomoc při řešení sociální situace – dávkové poradenství, námítky a žaloby proti nepřiznání důchodu, žádosti o odstranění tvrdosti zákona

- dluhové poradenství – řešení splátkových kalendářů, odvolání proti exekuci, platebnímu rozkazu, řešení dluhů – například návrhem na oddlužení

Klienti poradny mohou využít dalších, návazných služeb Střediska Naděje (oblečení ze sociálního šatníku, ubytování v nouzové nocležně, vybavení domácnosti z humanitárního skladu, potravinové pomoci, apod.)



## Události roku 2015

▪ Zvýšená poptávka po dlouhém poradenství přetrvává již několik let. Proti předchozímu roku došlo v roce 2015 opět k nárůstu sepsaných návrhů na oddlužení - celkem 119 (v r. 2014: 96). V roce 2015 bylo ukončeno několik insolvenčních řízení, která byla sepsána v roce 2009 a 2010. Z roku 2009 byly povoleny 2 návrhy na oddlužení, oba dva klienti oddlužení splnili; z roku 2010 bylo povoleno 22 návrhů na oddlužení, z toho 18 klientů splnilo podmínky oddlužení, 2 jsou zatím v řízení. Jedna klientka nesplnila podmínky, proto skončila nepatrným konkurzem. Po ukončení konkurzu byl opět podán návrh na oddlužení a ten byl povolen.

▪ Počet klientů v roce 2015 byl 1 206; z toho 482 mužů a 724 žen

▪ Počet poskytnutých kontaktů a intervencí: 2 295 (o 47 více než v roce 2014), největší zájem byl stále o dluhové poradenství (45%), následuje poradenství spojené s kompenzací pomocí pomůckami (13%) a poradenství spojené s péčí o dítě (8%). Zbytek se dělí mezi poradenství spojené s bydlením, právní problematikou, rodinnými problémy, zamýšlením státnosti, odchody, soudními řízeními apod. Došlo ke značnému nárůstu klientů, kteří se přišli

poradit v oblasti dluhů.

▪ Pracovnice poradny doprovázely klienty: Mgr. Sedláková byla u Krajského soudu v Ostravě 3x a 2x u Krajského soudu v Olomouci. Mgr. Hanušová byla 4x na OSSZ v Šumperku, 7x u Krajského soudu v Ostravě, 5x u Krajského soudu v Olomouci, 15x u Okresního soudu v Šumperku, 3x u Okresního soudu v Olomouci.

▪ V rámci prevence přednášela vedoucí Obanské poradny paní Mgr. Monika Hanušová, DiS. na III. ZŠ v Záběhově u třídy 9. ročníku a na SŠE v Mohelnici ve 4. ročníku.

▪ I v roce 2015 měla Obanská poradna možnost využívat pomoci právníka, se kterým byla uzavřena

dohoda o provedení práce.

Od listopadu 2015 je možné využívat služeb Obanské poradny 1x týdně také v Lošticích (na adrese Hradská 380).



### Provozní doba :

	--		Mohelnice		Loštice
Pondělí	8:00-12:00	13:00-15:30		12:30-15:30	
Úterý	8:00-12:00	13:00-16:00			
Středa	8:00-12:00	13:00-16:00			
Čtvrtek	8:00-12:00	13:00-15:30	8:00-12:00		13:00-15:15

Z kapacitních důvodů je vhodné se objednat.

adresa:

Valová 290/9, Záběhově; Zámecká 11, Mohelnice; Hradská 380, Loštice

telefon, mobil:

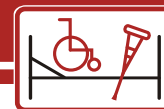
583 412 589, 736 509 435

email:

poradna@charitazabreh.cz

vedoucí:

Mgr. Monika Hanušová, DiS.



P j ovna zdravotních, kompenzačních a rehabilitačních pomůcek (dále jen P j ovna) poskytuje odborné sociální poradenství a následně zapůjčení potřebné pomůcky lidem, kteří se ocitli v nepříznivé sociální situaci vlivem zhoršeného zdravotního stavu nebo úrazu, nebo lidem pečujícími o tyto osoby.

V rámci odborného poradenství je prošetřena vhodnost a dostupnost konkrétní pomůcky pro klienty, informování o možnosti získat na ni příspěvek od zdravotní pojišťovny i Úřadu práce, poradenství ohledně používání pomůcky, dále informování klientů o poskytování sociálních dávek a služeb pro zdravotně postižené apod.

Pomůcky se zapůjčí za úhradu dle platného ceníku na dobu max. 6 měsíců. Prodloužení doby zájky je možné sjednat písemně po vzájemné dohodě. Je možný i svoz a rozvoz pomůcek, který je rovněž zaplatn.

P j ovna nabízí různé typy pomůcek:

- pomůcky k usnadnění pohybu: berly, hole, chodítka, invalidní vozíky, závěsné zvedáky, schodolezy

- pomůcky k zajištění osobní hygieny: WC židle, nástavce na WC, podložní mísy a bažanty, sedačky do vany a na vanu, stoličky do sprchy, vanové zvedáky

- polohovací lůžka a příslušenství: mechanická a elektrická polohovací lůžka, samostatné hrazdík k posteli, jídelní stoly

- antidekubitní program (zabraňující vzniku proleženin): pasivní antidekubitní matrace, antidekubitory, různé typy antidekubitních pomůcek

- pomůcky k zajištění komunikace: mobilní telefony pro seniory, náramky tlakového volání SKeeper

## Události roku 2015

- Nabízený sortiment postupně obměňujeme, staré a již nevhodné pomůcky jsou postupně vyřazovány a nahrazovány novými. V minulém roce jsme zakoupili 3 nové elektrické polohovací postele včetně antidekubitních matrací, 2 pojízdná chodítka a 6 WC židlí. Darem jsme dostali také několik pomůcek od soukromých dárců (například sedačky do vany, WC židle, antidekubitory, invalidní vozíky, schodolezy)

- Na podzim se P j ovna spolu s ostatními sestřičkami Charity Zábřeh prezentovala ve veřejnosti v Zábřehu v rámci Dne otevřených dveří.

- V roce 2015 bylo poskytnuto poradenství ohledně zdravotních pomůcek 212 klientům, pomůckou bylo zapůjčeno 390 uživatelů a celkový počet zapůjčených pomůcek byl 713, což je obrovský nárůst oproti loňským 337 uživatelům a 570 pomůckám.

- V prosinci 2015 se P j ovna přestěhovala do nových prostor na adrese Valová 290/9, Zábřeh, sklad pomůcek je zde prostornější a dostupnější, než tomu bylo v minulosti, nabízené služby P j ovny tedy nyní poskytují již v téší komfort všem svým klientům.



adresa zázemí: Valová 290/9, Zábřeh

telefon, mobil: 583 412 589; 736 509 420

email: pomucky@charitazabreh.cz

otevírací doba: po, stř, út 8:00 – 12:00 13:00 – 15:30 hod.

vedoucí: Mgr. Barbora Sedláková





Podstatou této služby je odleh od rodinnému p íslušníkovi, který se stará o svého blízkého, aby si sám mohl odpo inout (relaxovat, odjet na dovolenou) nebo vy ídit nezbytné záležitosti (na áste ný úvazek pracovat, zajít si k léka i, na ú ad, nákup,...), tedy to, co nem že z d vodu pé e o nemocného. Cílem je pomoci pe ujícím, aby nedošli do stavu osobního vy erpání a zároveň nemuseli svého blízkého „odložit“ po tuto dobu mimo domov.

Staráme se o seniory, lidi s t lesným, zdravotním, mentálním nebo chronickým duševním postižením.

V domácnosti u klienta nabízíme pomoc s hygienou, podáním stravy, m žeme s klientem jít na procházku, společ n tvo it, íst, popovídat si, provést drobný úklid a pé i o domácnost. S klientem m žeme dojít k léka i, na ú ad i zajistit další poch zky.

## Události roku 2015

- V roce 2015 byl po et uživatel odleh ovací služby 27, což je o jednoho klienta mén než v roce 2014; naopak po et hodin p ím pé e vzrostl na 6669 hodin (o 925 více než v roce 2014). Klienty jsme navštívili ve všední den 2190x a v sobotu ned li, ve er i ve svátek 611x. Každý den jsme tedy k našim klient m vyjeli 7- 8x.

- V pr b hu roku se asistentky vzd lávaly v rámci projektu *Vzd lávání pracovník v sociálních službách* (základní a prohlubující kurz *Bazální stimulace, Efektivní komunikace s klientem, Metody práce s duševn nemocnými v sociálních službách, Psychiatrické minimum, Hranice ve vztahu s klientem a práce s limity klient , workshop: Metoda Validace podle Naomi Feil®*). Projekt (CZ.1/04/3.1.03/A7.00114) byl podpo en z prost edk Evropské unie prost ednictvím Opera ního programu lidské zdroje a zam stnanost a ze státního rozpo tu R. Absolvovaly í školení, která vzešla z aktuálních pot eb: *Role pe ovatele p í ochran seniora p ed nástrahami*

*sou asné doby, Rozhodování s podporou, Práce se sluchov postiženými.*

- Zázemí záb ežského st ediska se od dubna 2016 p est hovalo do nových prostor budovy na Farní 1.

- V rámci služby poskytujeme také p epravu b žným automobilem, kde není pot eba speciáln upravené auto. Klient si nasedne sám, p ípadn s dopomocí. Takto se p epravilo 6 klient , vyjeli jsme 60x a najeli jsme 282 km.



adresa zázemí: Farní 1, Záb eh; Zámecká 11, Mohelnice

mobil: 736 509 439

email: odlehcovaci.sluzba@charitazabreh.cz

otevírací doba: kancelá Záb eh: po – pá 7:00 – 15:30 hod.;

kancelá Mohelnice: út 8:00 – 12:00 hod., pá 8:00 – 11:00 hod.;

vedoucí: Mgr. Petra Bartošová

*(služba je zajiš ována nep etřít  
24 hod denn , 7 dní v týdnu)*



OPERAČNÍ PROGRAM  
LIDSKÉ ZDROJE  
A ZAMĚSTNANOST

PODPORUJEME  
VAŠI BUDOUCNOST  
www.esfcr.cz



Osobní asistentky pomáhají uživateli služby zvládnout innosti, na které již sám nestaí a svou pomocí pispívají k zachování jeho životního stylu v pirozeném domácím nebo společenském prostředí. Asistentky nahrazují jeho nemocné ruce, nohy, jeho smysly. Pomáhají s běžnými úkony všedního dne, s péčí o sebe samé, hygienou, podáním jídla, ale i s domácností.

Aby asistentky umožnily klientovi kontakt se svými vrstevníky, jeho sociální skupinou, chodí spolu s ním na procházky, doprovází ho do práce, k lékaři, k vlaku i na bazén. Chodí s klientem na kulturní akce i školní aktivity. Pomáhají zpestřit den četbou, výtvarnými innostmi i drobnými domácími pracemi, mohou pomoci na zahrádce, číst knihy, zpívají, hrají hry, modlí se... Vše dělají společně s klientem, tak jak by to dělali sám, kdyby mu to postižení umožnilo.

Klienty osobní asistence jsou seniori, lidé s tělesným, zdravotním, mentálním, kombinovaným nebo chronickým postižením, rodiny s dětmi. Péči poskytujeme v jejich domácnosti, a to 24 hodin denně, 7 dní v týdnu.

O klienty se v roce 2015 staralo 12 asistentek a 4 pracovnice na dohodu o provedení práce.

## Události roku 2015

- V loském roce byla asistence poskytnuta 36 klientům (proti roku 2014 nárůst o 5 klientů) v rozsahu 6534 hodin péče (v roce 2014 bylo 6619 hodin). Klienty jsme navštívili ve všední den 2523x a v sobotu, neděli, ve svátek 1504x, z toho vyplývá, že každý den jsme vyjeli k našim klientům 11x.
- V průběhu roku se asistentky vzdávaly v rámci projektu *Vzdělávání pracovníků v sociálních službách* (základní a prohlubující kurz *Bazální stimulace, Efektivní komunikace s klientem, Metody práce s duševně nemocnými v sociálních službách*,

*Psychiatrické minimum, Hranice ve vztahu s klientem a práce s limity klient, workshop: Metoda Validace podle Naomi Feil®). Absolvovaly i školení, která vzešla z aktuálních potřeb: Role pečovatele pro ochranu seniora před nástrahami současné doby, Rozhodování s podporou, Práce se sluchově postiženými.*

- Od dubna 2016 st. edisko v Záběhu sídlí v nově rekonstruovaných bezbariérových prostorách na adrese Farní 1.

*Vážený pane editeli,*

*Více jak dva roky, coby invalida, užívám služeb Charity Záběhu. Ráda bych Vám napsala, že za celou tu dobu celkem intenzivní spolupráce se setkávám vždy jen se vstřícností, vřelostí, snahou pomoci, ochotou. Paní Mgr. Bartošová spolu s osobními asistentkami, s nimiž jsem nejvíce v kontaktu, jsou milé, taktičtí profesionálky, které si zaslouží uznání a velkou pochvalu. Tento názor sdílím i s dalšími vašimi klienty, kteří si služby charity objednávají.*

*Z komunikace s přáteli na různých místech republiky vím, že ne všude charita pracuje tak dobře jako ta záběhská. Tedy si dovoluji, pane editeli, ocenit i Vaše schopnosti a um, s nimiž formujete chod a pracovní tým a jako celek reprezentujete. Jsem ráda, že za dané situace mohu být vaším klientem.*

*Děkuji vám všem, přeji osobní pohodu a chuť pracovat, práci obohacovat potřebně i sebe, radost z výsledků ...  
Vdělává I.H.*

adresa zázemí: Farní 1, Záběhu; Zámecká 11, Mohelnice

mobil: 736 509 439

email: odlehcovaci.sluzba@charitazabreh.cz

otevírací doba: kancelář Záběhu: po – pá 7:00 – 15:30 hod.;

kancelář Mohelnice: út 8:00 – 12:00 hod., pá 8:00 – 11:00 hod.;

vedoucí: Mgr. Petra Bartošová

*(služba je zajišťována nepřetržitě  
24 hodin denně, 7 dní v týdnu)*

# Individuální přeprava

V rámci služby Osobní asistence nabízíme lidem se sníženou schopností pohybu také individuální přepravní službu. Funguje jako „taxík na zavolání“ pro lidi se sníženou schopností pohybu, kteří potřebují někde jít – za vzděláním, prací, kulturou, na úřady, lékaře, i v vlakovém spojení.

Díky speciálně upravenému vozidlu je možné sáhnout k tomu, co je třeba, přímo do auta, a tím odpadá složité a často i bolestivé přesazování z vozíku na sedadlo a zpět. Objednání přepravy musí být uskutečнено v předstihu - do stejného předcházejícího týdne. Klientovi je k dispozici asistent, který mu dle potřeby pomáhá s přesuny i oblékáním, případně asistuje doprovázení v místech výjezdu.

## Události roku 2015

- Toto speciálně upravené vozidlo využilo 10 klientů, vyjelo 117x a v rámci přepravy ujelo 611 km. Nejdelší vzdálenost byla cesta k lékaři, k vlakovému spojení a na různé kulturní akce.

- Poskytujeme také přepravu bezplatně autobusem, kde není potřeba speciálně upravené auto, klient sám nasedne – případně s dopomocí. Takto

se přepravilo 18 klientů, vyjeli jsme 141x a najeli 2409 km.

Speciální vozidlo pro přepravu lidí na vozíku si mohli prohlédnout a vyzkoušet také návštěvníci Dne otevřených dveří,

který proběhl za účelem informování v rámci Týdne sociálních služeb České republiky.



adresa zájemců: Farní 1, Zábřeh; Zámecká 11, Mohelnice

mobil: 736 509 439

email: odlehcovaci.sluzba@charitazabreh.cz

otevírací doba: kancelář Zábřeh: po – pá 7:00 – 15:30 hod.;

kancelář Mohelnice: út 8:00 – 12:00 hod., pá 8:00 – 11:00 hod.;

vedoucí: Mgr. Petra Bartošová

*(služba je zajišťována nepřetržitě  
24 hodin denně, 7 dní v týdnu)*

Denní stacionář Domovinka je určen seniorům a osobám s chronickým duševním onemocněním nad 50 let. Poskytuje podporu a pomoc v oblasti péče o vlastní osobu a péči osobní hygieny, zprostředkovává kontakt se společníky a zajišťuje rovněž stravování. V příjemném bezbariérovém prostředí s rodinnou atmosférou mohou lidé využívat aktivity, které dodávají jejich dnu určitý smysl a náplň. Toto prostředí jim do svého – na určitou část pracovního dne – nahrazuje domácnost. Péče je poskytována odborným vzdělaným personálem s ohledem na individuální potřeby jednotlivých uživatelů.



Tímto umožníme lidem setrvat ve vlastním domácím prostředí a snažíme se zabránit, i alespoň oddálit nástupu do ústavních typů zařízení s celodenním pobytem.

Domovinka nabízí svým uživatelům základní služby, které spojují v pomoci při oblékání, samostatném pohybu, rovněž v podávání jídla a pití. Strava je zde zajištěna formou snídaní, svačiny a oběda. Zajišťujeme rovněž pomoc při osobní hygieně a použití WC. Mimo zajištění těchto úkonů nabízíme celou řadu aktivit a zájmových aktivit, které jsou zaměřeny především na rozvoj rozumových a pohybových schopností (trénování paměti, využití cvičebních prvků na zahradě, ...). Dbáme také na společenskou kontakt našich uživatelů - zveme do stacionáře různé hosty, účastníme se různých kulturních a společenských akcí. Mimo zmíněné základní činnosti nabízíme také celou řadu doplňkových služeb. V případě zájmu zajišťujeme svozy a rozvozy uživatelů do a ze zařízení. K tomuto účelu využíváme speciálně upraveného vozidla, které je vhodné i pro přepravu osob na vozíku. V případě zájmu také ochotně zprostředkujeme služby kadeřnice, manikérky i pedikérky.

## Události roku 2015

- V roce 2015 navštívilo Domovinku celkem 26 uživatelů, přičemž celková kapacita služby byla k datu 31. 12. 2015 využita z 83%. V květnu pro nás našich uživatelů činilo v tomto roce 78 let.
- V průběhu roku 2015 jsme podnikli řadu výletů a akcí. Navštívili jsme Růžové údolí, cyklostezku Lupíně, podnikli jsme výlet do Nemile, Dolního Bušínova, Loštic a dalších obcí. Výlety jsme si rádi zoprávnili posezením v restauraci i dobrým hospedáním. Účastnili jsme se výstav, trhů a pravidelně jsme také navštívili kino. Za teplého počasí jsme trávili spoustu času v altánu na zahradě, i na vycházkách po blízkém okolí. V zimě jsme si naopak přičinili teplého počasí a jezdili se, sdíleli se, v nohách se přehřívání, pletení a spousta dalších pro nás potěšujících aktivit.
- K tanci a poslechu nám na Domovince pravidelně hráli muzikanti Pepa a Vašek a manželé Jarmarovi. Při jednotlivých vystoupeních si klienti mohli zavzpomínat na písně svého mládí. Opomenout nemůžeme také velmi příjemné vystoupení Pěveckého sboru severomoravských učitelů.
- Pravidelně, 1x měsíčně, mezi nás zavítal zábavný kámoš z.
- Celkem třikrát jsme měli možnost shlédnout vystoupení dětí z místních

mate ských škol Severá ek a Pohádka, jejichž vystoupení nás vždy zahála u srdce.

- Jako každoro n nás i letos na Domovince pravideln navštvoval canisterapeutický pes, jehož přítomnost je uživateli vždy velmi vítána.

- I tento rok jsme se v měsíci květnu účastnili dobrovolnického dne společnosti Siemens Mohelnice. Přivítali jsme celkem čtyři dobrovolníky, se kterými jsme navštívili obec Velké Losiny. Přijemný den jsme zakončili v nedaleké restauraci výborným občerstvením. Všem dobrovolníkům patří náš velký dík, jelikož jejich pomoc pro nás byla při realizaci tohoto výletu velmi potřebná.

- V měsíci červnu jsme na zahradě Domovinky uspořádali hudební odpoledne pro širokou veřejnost. Celým odpolednem nás zaplnil příjemný posolství a vysoké ústřední návštěvní provázelo muzikantské duo Pepy a Vaška, nechybělo také drobné občerstvení a malý táborák.

- Od října do prosince probíhala skupinová reminiscenční setkání. Celkem bylo těchto setkání deset a zúčastnilo se jich 12 uživatelů. Témata jednotlivých setkání byla: Narození a dětství; Dětské hry a hrátky; Obec mého dětství; Emesla v obci, kde jsem vyrůstal; Školní léta, škola; Pečení koláčů; Jím jsme jezdili; Vánoce u nás. Už jen z prostého pozorování bylo znát, že samotné vzpomínání přináší potěšení a radost, mnohdy si uživatelé vzpomínají i na detaily,

střípky z jejich dětství i mládí. S velkým zájmem také poslouchali vyprávění druhých.

- Závěrem roku jsme uspořádali již tradiční vánoční posezení s rodinnými příteli. Za doprovodu kytary jsme si společně zazpívali koledy a díky sdílení vzpomínek a zážitků jsme si navodili příjemnou a atmosféru.

- Na závěr nelze opomenout, že jsme v loňském roce měli možnost absolvovat jednu kurz nezbytných pro zkrácení naší práce.

Pracovníci absolvovali především kurzy, díky kterým si zvýšili kvalifikaci v péči o uživatele s demencí, jednalo se o kurzy *Validace, Demence v obrazech a Péče o osoby s demencí v domácí péči a v sociálním zařízení*. Velmi přínosné bylo také školení týkající se sebereflexe, kdy jsme měli možnost si pod vedením inspektora sociálních služeb zhodnotit dosavadní praxi našich služeb.



*„Vy se tu ke mně chováte tak krásně, jako bych snad byla nějaký vzácný lovk.“*  
Takto vyjádřila svou spokojenost nad přiblením prožitého dne na Domovince jedna z uživatelů.

adresa zázemí: Leštinská 16, Záběh  
telefon, mobil: 583 414 622; 736 509 438  
email: domovinka@charitazabreh.cz  
otevírací doba: po - pá 7:00 - 16:00 hod.  
vedoucí: Mgr. Daniela Chrobáková, DiS.

Denní stacionář Okýnko je určený dospělým lidem s mentálním a kombinovaným postižením, kteří potřebují podporu a pomoc při péči o sebe, při rozvoji nebo udržení vlastních schopností, dovedností, při setkávání s kamarády a společníky. Usilujeme o zvyšování samostatnosti uživatelů a rozšiřování jejich osobních možností vedoucích k zapojení do společnosti. Cílem naší služby je zvýšit samostatnost, nezávislost a sociální začleňování do běžného života, při respektování vlastních schopností uživatelů.

Naším uživateli nabízíme individuální přístup a celodenní pobyt v bezbariérovém prostředí, které co nejvíce připomíná rodinné zázemí. Vybírají si ze služeb, které spojují v pomoci při zvládnutí běžných úkonů péče o vlastní osobu (pomoc při



oblékání, jídle, přesunech z vozíků, při pohybu), pomoci při hygieně nebo poskytnutí podmínek pro osobní hygienu, zajišťujeme poskytování stravy (dovoz obilí), výchovné, vzdělávací a aktivizační činnosti (trénování paměti, rukodělné činnosti, vaření, práce na PC, nácvikvy sebeobsluhy, procvičování dovedností, divadlo, pohybové aktivity), zprostředkujeme kontakt se společenským prostředím (doprovod na společenské akce, do muzea, knihovny), poskytujeme sociálně terapeutické činnosti (aktivity s prvky dramaterapie, arteterapie, kurz sociálních dovedností, aktivity s využitím zvířat, bazální stimulace), pomáháme při uplatňování práv, oprávněných zájmů a při obstarávání osobních záležitostí (pomoc s vyplněním žádostí, doprovod na úad).

V rámci doplňkových služeb nabízíme dopravu služebními vozidly (svoz a rozvoz uživatelů domů vozy VW Transporter a Škoda Fabia Combi s upravenou výsuvnou přední sedadkou spolujezdce) nebo využití služebního telefonu k soukromým hovorům.

Služby Denního stacionáře Okýnko jsou určeny lidem ve věku 18–64 let, kteří mají sníženou soběstačnost z důvodu mentálního a kombinovaného postižení a jsou zčásti nebo zcela odkázáni na



pravidelnou pomocí jiné osoby. Mnoho uživatelů je z Mohelnice nebo blízkého okolí. Většina z nich absolvovala speciální Základní školu v Mohelnici, na jejíž činnosti se v Okýnku snažíme navázat.

Maximální denní kapacita je 17 klientů z toho 5 osob na invalidním vozíku.

V průběhu pobytu v Okýnku mají uživatelé zajištěnou péči, pomoc a podporu při tvůrčivosti a samostatnosti. Mohou si vybrat z velké nabídky činností – rukodělné (pedig, tkání, drátování, keramika), vzdělávací (kurz vaření, literární koutek, práce na PC), pohybové (cvičení, hra venku i v místnosti, procházky), relaxační (tenis knih

a asopis , povídání, relaxa ní cví ení), terapeutické (arteterapie, hippoterapie, canisterapie, Kamínek – komunitní povídání), dále divadlo, výlety, návště vy kulturních za ízení apod.

### Události roku 2015

- V roce 2015 jsme m li celkem 18 akti-  
vních uživatel , z toho 6 upoutaných na  
invalidním vozíku. Pr m rn se innost  
stacioná e ú astnilo 8 uživatel denn  
a celkový po et hodin poskytnuté pomoci  
za rok 2015 byl 8994 hodin.

- Významnou událostí roku 2015 byla  
ú ast našich uživatel na divadelním  
festivalu Quijotova šedesátka v Lipnici  
nad Sázavou, kde jsme vystupovali  
s p edstavením *O ježkoví, který tan il.*

- A dále oslava 10. výro í založení  
Okýnka, jehož p ípravou žilo Okýnko celý  
rok a završilo ho velkou akcí, na kterou si  
uživatelé služby p ípravili bubnování  
a divadelní p edstavení *Noemova archa.*  
Sou ástí akce byla i bohoslužba  
sloužená P. Antonínem Baslerem.  
Oslava byla uspo ádána pro širokou  
ve ejnost, rodinné p íslušníky, ale také  
zastupitele m sta i jiné spolupracující  
organizace.

- Jeden z uživatel se zapojil do  
reminiscen ního projektu *Láska na talí i,*

kdy si prost ednictvím p ípravy svého  
oblíbeného jídla vybavoval p íjemné  
vzpomínky na chvíle dávno uplynulé.

- Tak jako každoro n i v roce 2015 jsme  
po ádali výstavu p ímo v našem za ízení –  
velikono ní výstavu a podzimní výstavu.

V letních m sících jsme uskute nili  
mnoho výlet po našem okolí, kdy jsme  
navštívili muzea, zámky a zajímavé  
kulturní nebo p írodní památky.



adresa zázemí:  
telefon, mobil:  
email:  
otevírací doba:  
vedoucí:

Zámecká 11, Mohelnice  
588 509 974; 736 509 466  
okynko@charitazabreh.cz  
po – pá 7:00 – 14:30 hod.  
Jana Koberová, DIS.



Posláním Oázy - centra denních služeb Charity Záběh, je nabízet dospelým lidem s mentálním postižením a chronickým duševním onemocněním takové inosti (aktivity s prvky dramaterapie, muzikoterapie, arteterapie, pracovní inosti, kurz práce s pení, vaření, práce na PC,...), které povedou k zachování jejich dosavadních dovedností, znalostí a zkušeností, podpoření jejich samostatnosti, zájmy, osobní cíle a nezávislost na okolí. Oáza poskytuje p íležitosti a prostor pro seberealizaci uživatel. Cílem je maximální rozvoj osobnosti, schopností a dovedností uživatele a realizace jeho osobních cíl p í respektování jeho možností.

Mezi základní služby patří i pomoc p í hygieny, p í zajištění stravy, výchovné, vzdělávací a aktivizační inosti, zprostředkování kontaktu se společenským prostředím, sociální terapeutické inosti a pomoc p í uplatnění práv, oprávněných zájmů a p í obstarávání osobních záležitostí.

## Události roku 2015:

- V roce 2015 byla služba poskytnuta 18 klientům v rozsahu 249 dnů pod

vedením 6 pracovníků.

- V únoru 2015 byl ukončen projekt *Šance zapojit se... do práce i do života*, který byl určen pro lidi s chronickým duševním onemocněním. Účastníci měli v rámci tohoto projektu možnost rozšířit si obzory jednak v oblasti pracovních kompetencí (sociální dovednosti, pracovní-právní problematika, administrativní a personální dovednosti, apod.) a dále také manuální dovednosti prostřednictvím pracovních dílen. Projekt byl podpořen Evropskou unií prostřednictvím Operačního programu lidské zdroje a zaměstnanost a státního rozpočtu ČR.

- Během roku 2015 se navýšil počet zájemců o službu z řad osob s chronickým duševním onemocněním. Zvýšený zájem o službu z řad osob s chronickým duševním onemocněním byl způsoben ukončením projektu a potřebou návaznosti na započatou práci. Některí účastníci přišli po skončení projektu do Oázy centra denních služeb. Oáza však není schopná nabídnout takové inosti, které by byly pro tuto cílovou skupinu vhodné. Vzhledem k tomuto faktu je od roku 2015 připravována služba sociální

rehabilitace, která by jednak rozvíjela cílové skupiny a zároveň nabízela program dle potřeb osob s chronickým duševním onemocněním.

- V létě 2015 jsme pořádali v podobě již 4. pobytovou akci – tentokrát v Moravském Krasu. Poznávali jsme krásu Kateřinských jeskyní, nachodili spoustu kilometrů a nebáli jsme se ani menšího horolezectví po skalách.

- Další významnou událostí uplynulého roku byla podzimní výstava *Oáza – dvacetiletá zkušená máma* k příležitosti 20. výročí Oázy centra denních služeb. Výstava trvala 3 dny a byla zahájena slavnostní vernisáží. Záštitu nad ní převzal starosta města Záběha RNDr. et Mgr. František John, Ph.D., který se osobně vernisáže zúčastnil. Návštěvníci se mohli seznámit s historií denního centra, pracovníky, kteří zde působí a rovněž vývojem služby od doby založení až do dnešní podoby.

- Dále jsme, jako každý rok, navštívili spoustu společenských akcí – divadelní představení, folmová představení v kině Retro Záběh, Den Země a také nap.



*Motto: „Hranice je pouze v našich hlavách. Ta není nikde jinde. Jestli máme dostatek fantazie pro to, abychom i ty, kteří jsou až na konci, zaadili do normálního světa, tak tam jsou. Jestliže nemáme, tak tam není nic.“ Milan Cháb*

hrady, zámky, d m p írody Slu ákov,  
aquapark, ZOO v Olomouci, i mnohé  
další.

Pod kování: D kujeme Kinu Retro,  
Rekrea nímu st edisku Boze ov  
a velké pod kování všem dobro-  
volník m, rodinným p íslušník m a  
opatrovník m p i pomoci s výstavou k  
20. výro í Oázy centra denních služeb.



OPERAČNÍ PROGRAM  
LIDSKÉ ZDROJE  
A ZAMĚSTNANOST

PODPORUJEME  
VAŠI BUDOUCNOST  
[www.esfcr.cz](http://www.esfcr.cz)

adresa zázemí:  
telefon, mobil:  
email:  
otevírací doba:  
vedoucí:

Žižkova 15, Záběh  
583 412 587 klapka 28; 736 509 464  
oaza@charitazabreh.cz  
po - pá 7:30 - 14:00 hod.  
Mgr. Jitka Šrpková; od 1. 4. 2016 Jana Koberová, DiS.

Dobrovolnické centrum koordinuje dobrovolnickou službu v Charitě, u příjemajících organizací, i u dalších subjektů i jednotlivců a rozvíjí programy v rámci neziskových a církevních organizací, státní správy, samosprávy, v komerčním sektoru i mezi širokou veřejností. Dobrovolníci působí na Charitě podle svých časových možností krátkodobě i jednorázových akcích nebo dlouhodobě v dobrovolnických programech.



Z jednorázových akcí je to například Tříkrálová sbírka, kdy v roce 2015 koledovalo v ulicích 1.420 dobrovolníků, a hned na to v únoru navazovala příprava a realizace tradičního plesu Charity Záběh. Na něm se dobrovolnický podíleli i mnozí zaměstnanci Charity.

Další dobrovolník plete proutěné košíky, které jsou následně prodávány, a výtěžek z prodeje je poskytován na humanitární pomoc. Za rok 2015 byla částka 1.200 Kč věnována našemu adoptivnímu indickému chlapci Kamalovi Kannan Madhanovi. Před vánocemi svátky napekly dobrovolnice vánoční cukroví, které bylo rozdáváno lidem bez domova.

K dlouhodobým dobrovolnickým programům patří akreditovaný program *Dobrovolnictví v sociálních a zdravotních službách* a neakreditovaný program *Dobrovolník v Charitě*.

Program *Dobrovolnictví v sociálních a zdravotních službách* (akreditovaný Ministerstvem vnitra podle zákona č. 198/2002 Sb. o dobrovolnické službě) přispívá k rozvoji, zpevnění a doplnění aktivit, zlepšení psychosociálních podmínek klientů sociálních

a zdravotních služeb. Tím jsou seniři, dospělí osoby se zdravotním, mentálním a kombinovaným postižením navštěvující střediska Charity Záběh nebo příjemající organizace.

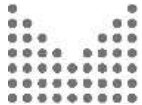
Dobrovolníci zapojení v tomto programu doprovázejí klienty (společně rozhovory, tění, naslouchání, vycházky apod.), účastní se denního programu a pomáhají příjemajícím organizacím rozvíjet střediskové aktivity, jako jsou výlety, návštěvy muzeí, kulturních akcí apod. Za rok 2015 bylo registrováno 37 dobrovolníků, kteří odpracovali 1839,5 dobrovolnických hodin. Příjemající organizace v roce 2015: Domov důchodců Štítý a Domov se zvláštním režimem Jedlí (celoročně) a Asociace rodičů a přátel zdravotně postižených dětí v ČR, z.s. TURNERKLUB. Zde působí 2 dobrovolníci v rámci letního ozdravného pobytu, kteří se podíleli na realizaci programu pro děti.

Cílem programu *Dobrovolník v Charitě* je především fyzická výpomoc charitním pracovníkům. V roce 2015 vykonalo celkem 60 dobrovolníků 3895 dobrovolnických hodin příjemajícím organizacím.

humanitárních sbírek, chystání kolednických potřeb na Tříkrálovou sbírku, výrob dárků pro klienty, prezentaci v propagačních stáncích.

Dobrovolnické centrum zajišťuje také sbírání plastových vršek, které se následně odevzdávají do výkupu, a výtěžek je v nově nemocným dětem (Julinka, Terežka) na podporu léčby nehrazené pojištnou.

innost dobrovolnického centra byla podpořena dotací Ministerstva vnitra ČR.



MINISTERSTVO VNITRA  
ČESKÉ REPUBLIKY

### Události roku 2015:

• V rámci mezinárodního dne firemního dobrovolnictví Give & Gain jsme v pátek dne 15. 5. uvítali 8 zaměstnanců mohelnického závodu Siemens s.r.o. Zapojili se do programu v denních stacionárních Domovinka a Okýnko a pracovali na zahradě u klientů CHPS. Další 3 dobrovolníci téhož závodu pomáhali v Charitě na podzim. Celkem dopracovali 88 dobrovolnických hodin.

▪ Dne 17. 12. proběhlo udílení ceny *K esadlo – Ceny pro obyčejné lidi, kteří dělají neobyčejné věci*. Toto významné ocenění za dobrovolnickou službu získaly naše dlouholeté dobrovolnice paní Věra Kolomazníková a Alena Skopalová. Od roku 2010 pravidelně každý pracovní den vždy 2 hodiny umývají nádoby, v kterých rozvážíme obědy u živatelů pečovatelské služby.

▪ V prosinci – 21. 12., pomáhali dobrovolníci s organizací tradiční

Štědrovečerní večeře pro osoby bez příležitosti, které nemají možnost slavit Štědrý večer a vánoční svátky v rodinách.



*„Obecně jsem velmi ráda za pomoc Charity se sehnáním dobrovolníka Mirka a za pojištění obou. Moc nám to pomohlo. Rodiče byli spokojeni, hlavně v době, kdy mluvíš o svém programu, se nemuseli o dít obávat.“*  
napsala Ing. Pavla Ochránová – organizátorka letního ozdravného pobytu pro děti s Turnerovým syndromem, kde působili 2 dobrovolníci

adresa zázemí: Žižkova 15, Záběh  
telefony, mobily: 583 412 587 klapka 26; 736 529 295  
email: dobrovolnicke.centrum@charitazabreh.cz  
otevírací doba: po - pá 7:00 – 15:30 hod.  
vedoucí: Ludmila Macáková

# Nad je - st edisko humanitární, krizové, sociální, vzájemné pomoci

innost st ediska Nad je se zam uje na lidi v momentální krizi, dlouhodobé nouzi, na lidi sociáln nep izp sobivé, nízkop íjmové skupiny obyvatel a ob ti mimo ádných událostí, živelných a p írodních katastrof. Posláním je praktická a konkrétní pomoc pot ebným a lidem v nouzi. Pro komplexní i jednotlivé ešení situace disponuje Charita t mito nástroji pomoci:

- **ST EDISKO POTRAVINOVÉ POMOCI** shromáždí, skladuje a p erozd luje potraviny spolupracujícím organizacím, rodinám a jednotlivc m v sociální nouzi. Shromáždí ujem p ebytky potravinových et zc , prvoproducent , rodin i jednotlivc , kterým takto dáváme možnost ú eln zacházet s potravinami a zamezit tak jejich plýtvání. V Záb ehu spolupracujeme s Domovem pro matky s d tmi, Azylovým domem, SOS Kompas. V roce 2015 jsme vydali 337 potravinových balí k v celkové hodnot 24.380,-K .

V roce 2015 byly uspo ádány dv potravinové sbírky. V ned li 28. 6. 2015 se uskute nila pod záštitou ministra zem d lství Mariana Jure ky, sbírka *eská potravina pomáhá*. V Olomouci v Korunní pevn stce bylo vybráno 212 kg trvanlivých potravin, které s sebou lidé na benefici p inesli. V listopadu byl vyhlášen 3. ro ník *Národní potravinové sbírky*,

kterou st edisko Nad je uspo ádalo ve spolupráci s platformou Byznys pro spole nost v prodejn Tesco v Mohelnici. Celodenní sbírka, p i níž se vybralo 280 kg potravin, napomohla naplnit St edisko potravinové pomoci, které takto shromáždí né potraviny p erozd lilo pot ebným.

- **NOUZOVÁ NOCLEŽNA** s kapacitou 4 l žek slouží pro p echodné ubytování lidí v tísní, bez domova. V p ípad nouze dokážeme zvládnout ubytování i p es víkend a svátky, a tak pružn doplnit nástroje krizového bydlení, jimiž M sto Záb eh disponuje. Nocležna byla využita na 655 osobonocí. V srpnu letošního roku prob hla rekonstrukce stávajícího zázemí, aby umožnila poskytovat d stojn jší podmínky k p espání lidem bez domova.

- **SOCIÁLNÍ ŠATNÍK** je ur ený k vybavení ošacením sociáln slabých rodin a jednotlivc . Aby byla udržována základní zásoba použitého ošacení a obuvi r zných velikostí pro aktuální ro ní období, je pr b žn dopl ován z humanitárních sbírek a dar ob an . V roce 2015 jsme takto vypomohli ve 241 p ípadech, což je mírný vzestup oproti p edchozím let m.

- **ST EDISKO OSOBNÍ HYGIENY** poskytuje zázemí pro provedení osobní hygieny lidí bez domova, cestovatel apod.

Je možné si také nechat vyprat a vyžehlít osobní oble ení. V roce 2015 bylo v 37 p ípadech využito st edisko osobní hygieny a ve 20 p ípadech si pak klienti nechali vyprat své osobní prádlo. St edisko osobní hygieny využívají rovn ž klienti Nouzové nocležny.

- **SKLAD NÁBYTKU, ELEKTRO-SPOT EBI A DALŠÍHO VYBAVENÍ DOMÁCNOSTÍ** pomáhá p erozd lením darovaných v cí i v cí z humanitární sbírky pot ebným i nízkop íjmovým rodinám. V roce 2015 bylo takto podpo eno 37 domácností.

- **SKLAD PRO KRIZOVOU POMOC, POMOC P I MIMO ÁDNÝCH UDÁLOSTECH** – disponuje ná adím a vybavením pro rychlé a ú elné odstran ování následk p írodních





a živelných katastrof. Jedná se o kondenzační vysouše, elektrocentrály, motorovou pilu, kalová erpadla, plynové osvětlení, plachty, nářadí, dezinfekce a další. Slouží jako základy pro krizový tým i jednotlivé zájemce.

• **KRIZOVÝ TÝM** je tým zaměstnanců a dobrovolníků, kteří jsou kvalifikováni, rychle a účinně zasahují v rámci následné pomoci IZS (Integrovaný záchranný systém) a mimo jiné událostech jako další složka pomoci na vyžádání.



• **ORGANIZACE MATERIÁLNÍCH SBÍREK** šatstva, látek, obuvi, domácích potřeb a nepotřebného elektrozařízení. V roce 2015 se takto vybralo zhruba 8 tun materiálu a množství dalšího drobného materiálu, které bylo využito v sociálním šatníku, ve skladu nábytku, elektrospotřebičů a dalšího vybavení domácností. Stejně tak pomáháme účinně nakládat s ještě použitelným materiálem i v zařízeních, které mají být poslouženy lidem, kteří si nové zboží nemohou dovézt.

• **FOND PÍMÉ POMOCI** je nástrojem finanční intervence pro nouzové řešení problémů rodin i jednotlivců. Podporujeme z Fondu pímé pomoci Tříkrálové sbírky nákup léků, otopů na zimu a dalších, i ze Stipendijního fondu Postní almužny, který je určen na podporu studia a volnočasových aktivit dětí a mládeže z více etnických, neúplných a sociálně slabých rodin. Z Fondu pímé pomoci byla poskytnuta částka 52.989,-K 19 klientům. Peněžitá pomoc se také poskytuje z Fondu akutní pomoci Tříkrálové sbírky, který v loňském

roce pomohl 36 osobám v nouzi v celkové hodnotě 5.316,-K. Ve školním roce 2014/2015 bylo podpořeno celkem 12 dětí v celkové výši 24.203,10,-K.

• **PROJEKT ADOPCCE NA DÁLKU** – poskytujeme informace a následně zprostředkování Adopce na dálku. Od roku 2011 podporujeme ve studiu indického chlapce jménem Kamala Kannan Madhan. Jeho studium podporujeme ročně částkou 4.900 K.

• **VÁNOVNÍ DÁRKY PRO UKRAJINSKÉ DĚTI** z dětských domovů - Charita Záběeh se poosmě zapojila ve spolupráci s 21 dárci, kteří připravili vánoční balíčky pro 30 dětí ve věku 3 - 17 let, do charitativního projektu Vánoční balíčky na Ukrajinu. Smyslem této akce je zmírnit špatnou sociální situaci vytipovaným ukrajinským sirotkům a dětem z chudých poměrů.

adresa zájemců: Žižkova 15, Záběeh  
telefony, mobily: 583 412 587 klapka 36, 736 509 436  
email: nadeje@charitazabreh.cz  
otevírací doba: po – pá 7:00 – 15:30 hod.  
vedoucí: Mgr. František Klíma – do 31. 3. 2015; od 1.4. 2015 asistentka st. Naděje Mgr. Alena Suchánková

# Pastorační péče, stipendijní fond

Pastorační péče je neoddelitelnou součástí charitativní služby, která pomáhá potřebovatelům nejen fyzicky, sociálně, duševně a duchovně. Nabízí zaměstnaným, dobrovolníkům a uživatelům Charity podporu duchovního rozvoje. Jejím posláním je doprovázet člověka především ve chvílích, kdy hledá odpovědi na otázky, které směřují k samotnému přesahujícímu smyslu každodenního života, prožitých událostí, minulých i současných vztahů, budoucnosti. V centru zájmu je člověk jako jedinec nábožensky hledající smysl své existence, odpuštění křivd a vin, objasnění smyslu bolesti a obtíží, toužící po lásce a přijetí.

Ve formě svobodné nabídky je pastorační péče určena všem, kteří jakýmkoliv způsobem přicházejí do styku s Charitou: zaměstnaným, dobrovolníkům, klientům a všem lidem zabývajícím se sociální prací na všech úrovních.

## Pastorační péče pro zaměstnance:

- Duchovní doprovázení nabízí možnost soukromých rozhovorů zaměstnancům.

- Slovo na den je krátká e-mailová zpráva pro zaměstnance a další zájemce s obsahem biblického citátu, reflexí, aforismu se smyslem krátkého denního zamyšlení.

- Nabídka duchovních aktivit: pro zaměstnance je připravena nabídka duchovních obnov, cvičení, rekolekcí a dalších duchovních aktivit.

- Prožívání a slavení liturgického roku v Charitě: V postní době jsme dne 27. 3. vedli křížovou cestu v kostele sv. Bartoloměje v Zábrdově, v sobotu 11. 4. se zúčastnili křesťanských poutí na Horu Matky Boží do Králík, v rámci Nocí kostelů dne 29. 5. jsme v Zábrdově v kostele sv.



Bartoloměje nabízeli pro návštěvníky zdobením svíček. Ve středu 16. 9. proběhla slavnostní mše svatá na zahradě Denního stacionáře v Okýnkách, kdy jsme společně slavili 10. výročí vzniku této služby. Na počátku adventní doby jsme pak žehnali křesťany pro tříkrálové koledníky.

- Modlitba je důležitou součástí pastorační služby v Charitě, od každodenní modlitby Andělů Páně, pátečního růžence, modlitby za prosby, které v rámci farností vložili do postních krabiček až po modlitby za farnost společně, která si objednala v chráněné dílně v Paloníně výrobu paškálu.

- Každý nový zaměstnanec prochází školením Kodexu Charity České republiky. Kodex je vodítkem pro zaměstnance při vytváření společného postoje k charitativním službám. Umožňuje zaměstnancům identifikovat se s posláním Charity, jejími zásadami a hodnotami, a zároveň jim poskytuje základní kritéria, podle kterých se mají orientovat při své práci.

### **Pastorační péče o klienty:**

- Klienti služeb jsou podle svého zájmu navštěvováni na setkáních i v domácnostech s cílem pastoračního rozhovoru, poradenství, četby Písma svatého, modliteb a dalšího podle jejich potřeb.

### **Postní almužna, Stipendijní fond**

Postní almužna, jako pastorační aktivita římskokatolické církve v postní době, probíhá v tomto roce již po sedmé. Od počátku do konce postní doby odkládají v ústředí peníze finanční prostředky do připravené postní schránky. Tyto prostředky jsou následně vydávány místní Charitou, která je použije ve prospěch potřebných lidí. Celková částka, která se takto v roce 2015 podařilo sebezáměrem ušetřit, činila 78.483,- Kč. Po dohodě s kněžími záběhského děkanátu je tato částka určena na vytvoření Stipendijního fondu, jehož cílem je pomoci dětem a dospívajícím z početných, neúplných a sociálně slabých rodin. Pomoc se poskytuje ve formě zaplacení školních a volnočasových aktivit, škol v přírodě, letních táborů, příspěvků na školní stravování, ubytování a dalších.



adresa zázemí: Žižkova 15, Zábřeh  
telefon, mobil: 583 412 587 (kl. 37); 736 509 431  
email: [pastoracni.asistentka@charitazabreh.cz](mailto:pastoracni.asistentka@charitazabreh.cz)  
otevírací doba: po - pá 7:00 - 15:30 hod.  
vedoucí: Ing. Jana Skalická



Na po átku roku 2015 od 2. do 11. ledna prob hla na našem území již šestnáctá T íkrálová sbírka, p í které malí i velcí koledníci p ínášeli do domácností radostné poselství o narození Ježíše Krista a zároveň i jímali finan ní dary pro pot ebné lidi v nouzi. Celkem 345 kolednických skupinek prošlo 99 m st, obcí a osad. Do pokladni ek vykoledovali 1.276.851 K , což bylo o 37.251 K více než v



p edchozím roce. Pr m ný výt žek na pokladni ku tak inil 3.607 K . Podíl ze složenek a DMS byl 27.813 K . Celkem jsme pak na jednotlivé zám ry rozd lovali ástku 1.304.664 K .

Nej ast jším platidlem byla stejn jako v minulých letech kovová dvacetikoruna, a to v po tu 6.726 kus . V pokladni kách jsme také našli tém 69 eur, dále zloté, švédské koruny, feniky, kuny, groše, australské dolary, šilinky, francouzské centinie - m novou všehocho z tém celého sv ta. Platná m na byla kurzem NB prom n na na koruny a vložena do výt žku sbírky.

T íkrálovou sbírku jsme ve ejnosti prezentovali již v prosinci na Záb ežském váno ním jarmarku. Pro koledníky jsme jako pod kování za jejich nezištnou službu p ípravili lednové filmové promítání, plavání v bazénech v Záb eh u a Mohelnici, lyžování v Herolticích. Letošní sbírku jsme završili T íkrálovým koncertem - v ned li 18. ledna v KD v Lošticích. Pro všechny koledníky a ve ejnost zahrály kapely Madalen i Vodníci, ale p edevším zde byly poprvé zve ejn ny oficiální výsledky sbírky.

## Využití výt žku na vlastní zám ry Charity Záb eh:

- **7.000 K** - Fond p ímé pomoci: drobné p ísp vky lidem na nákup jízdenek, lék , potravin, hygienických pot eb, vy ízení doklad .

- **120.000 K** - z ízení st ediska pe ovatelské služby na ervenovodsku: p ísp vek na po ízení automobilu pro zajišt ní návšt vni služby u senior , nemocných. Charita sídlí v pe ovatelském dom a na základ dohody p evzala pé i o pot ebné, kterou d íve konala svými pracovníky obec.

- **249.000 K** - rekonstrukce zázemí skladu a dovybavení kompenza ními pom ckami: nutné st hování skladu z areálu Hedvy do opravených prostor Valová 9, Záb eh. Dovybavení nejpot ebn jším: záv sný patientský a bateriový zvedák do vany, polohovací postele s antidekubitními matracemi, termonosi i pro dovážku teplé stravy.

- **35.000 K** - p ísp vek na z ízení druhé d tské skupiny v rodinném d tském domov Emanuel, Stará Ves: vybavení pokoj pro 9 starších d tí. Bez rozší ení kapacity by z d vodu zm ny legislativy musel domov (i p es velmi



dobré výsledky práce s d tmi) skon či.

- **50.000 K** – z ízení sociální sprchy v Záb eh: služba pro lidi bez p íst eší, kde si mohou zajistit osobní hygienu. Vedení k ístot jako podpora jejich reintegrace i ochrana okolní spole nosti p ed infek ními onemocn ními.

- **292.780 K** – rozvoj terénní pé ovatelské služby v Záb eh: nejvíce žádaná i využívaná dopomoc v domácnostech, aby bylo možné ji i nadále rozvíjet, bylo nutné její zázemí p est hovát do opravených v tších prostor – došlo k rozší ení kapacity pé e o 1.600 hodin ro n !

### **Další podpo ené projekty, dle klí e rozd lení sbírky:**

- **25.992 K** – nouzový fond pro p ímou pomoc: lidem v tísní, ob tem živelných katastrof, p í náhlém výpadku p íjm , pot eby malých d tí, nutná lé ba nemocných

- **324.905 K** – innost vyšších složek Charity: provoz skladu s materiální pomoci a prodejních míst výrobk lidí s postižením, organizace a koordinace charitní pomoci

- **64.981 K** – krizový fond na podporu charitních služeb, kterým v d sledku

výpadku financování hrozilo ukon ení innosti

- **135.006 K** – zahrani ní humanitární pomoc: nap . p ísp vek na migra ního koordinátora, pomoc po zem tesení v Nepálu (jídlo, obydlí, stavba škol) a Pakistánu, podpora farma ení na Filipínách, zajišt ní zdravotní pé e na Haiti

D kujeme všem vedoucím a koledník m t íkrálových skupinek, kte í svou nezištnou službou p ísp lí k dílu pomoci pot ebným lidem. D kujeme také firmám a organizacím, které poskytly odm ny pro koledníky a v neposlední ad všem lidem dobré v le, kte í skupinky p íjali a obdarovali jakoukoliv ástkou. D KUJEME!



adresa zázemí: Žižkova 15, Záb eh  
telefon, mobil: 583 412 587; 736 509 431  
email: trikralova.sbirka@charitazabreh.cz  
vedoucí: Ing. Jana Skalická

# Prameny Charity

**Charita** je součástí katolické církve, a to nejen podle organizační struktury. Jednou z hlavních oblastí činnosti církve, spolu s uctíváním svátostí a zvěstováním slova, je uplatňování lásky – caritas. Církev nesmí opomíjet žádnou z nich. Všechny tyto činnosti musejí být v harmonii. Žádná není bez druhých dvou dostatečná. Podobně jako dostávají v církvi i lidé zvláštní pověření ke službám svátostí nebo hlásání evangelia, dostávají pracovníci Charity pověření k organizované službě lásky jménem církve.

Tato služba je zaměřená jak směrem dovnitř k potřebným členům církevního společenství, tak ke všem potřebným lidem svatě. Podobně jako službou slova se má dostat radostná zpráva evangelia až na konec světa, tak skrze službu lásky církve mají potřební zakusit dotek samotné Boží lásky. To je také to navíc, co Charita ve srovnání s jinými sociálními organizacemi uživateli svých služeb nabízí.

*„Nebo jsem měl hlad, a dali jste mi najíst, měl jsem žízeň, a dali jste mi napít, byl jsem cizí, ujali jste se mě, byl jsem nahý, a oblékli jste mě, byl jsem nemocen, a navštívili jste mě, byl jsem ve vězení, a přišli jste ke mně.“  
(Mt 25,35-36)*

## Poslání a cíle Charity

Poslání Charity pramení z pověření katolické církve šířit ve světě dobro, spravedlnost a naději. Světlé poslání uskutečňuje zejména prostřednictvím sociální, materiální, humanitární, rozvojové, psychologické a duchovní pomoci potřebným lidem a rovněž prostřednictvím úsilí o spravedlivější podmínky ve společnosti. Nejvládnivějším cílem charitativních služeb je doprovázení potřebných v jejich důstojnosti od počátku až po přirozenou smrt.

Posláním Charity Záběh je projevat milosrdnou lásku skutky, a tak naplňovat křesťanské úkoly o lásce k bližnímu. Snažíme se vyhledávat potřebné, poskytovat pomoc lidem (bez rozdílu vyznání, rasy, politické příslušnosti) v nepříznivé životní situaci a podporovat jejich začlenění do běžného života. Světlé služby poskytujeme především na území diecéze Záběh a pomoc také podle možností kdekoli u nás i v zahraničí.

## Podpora z izovatele

Z izovatelem Charity Záběh je Arcibiskupství olomoucké, které jedná prostřednictvím arcibiskupa Mons. Jana Graubnera. Z izovatel podporuje Charitu Záběh několika způsoby. Finančním tím, že ustanovuje na Charitu odborného duchovního asistenta, jehož osobní náklady plně hradí. Byl u zrodu a dal podnět ke konání Tříkrálové sbírky, dnes největší fundraisingové aktivity Charity směrem k drobným dárcům. Její výstřek slouží na podporu a rozvoj charitativního díla. Ve farnostech inicioval Půstňí almužnu, jejíž výstřek v našem diecéze slouží na studia a podporu zdravého rozvoje dětí i mládeže. Úzce spolupracujeme s kněžími ve farnostech, kteří dávají podnět na praktickou materiální pomoc potřebným ze svého okolí. Skrze diecézní zpravodaj informujeme v diecéze o novinkách v charitativním díle a zveme ke spolupráci při hledání nových pracovníků nebo dobrovolníků, zapojení při humanitárních výzvách. Své služby využíváme odborné a fundované pomoci a podpory otce diecéze Františka Eliáše při správě obdrženeho daru v oblasti lesního hospodářství.

# Akce roku 2015

## LEDEN

**T ikrálová sbírka** – 16. ro ník

**T ikrálový koncert** – k ukon ení sbírky a pod kování všem dárc m – vystoupení skupin Madalen a Vodníci, Sedmikrásky z Duhové školky Loštice; program pro d ti MŠ Sluní kov Loštice



## ÚNOR

**15. spole enský ples** Charity Záb eh – výt žek plesu byl ur en na po ízení suší ky na prádlo pro klienty Charity

**Odvoz** 2.920 kg výt ízených vršek od PET lahví do výkupu a p evod získané ástky 25.209 K na pomoc nemocné Julince z Lukavice

## DUBEN

**Materiální sbírka**

**Moraví anské hody** – prezentace Charity a REPARTO Záb eh s.r.o. – zdobení sví ek

**Po stopách Eskymo Welzla pro hendikepované** – turisticko-poznávací akce s K T na trase Lup né-Hoštejn

## ERVEN

**eská potravina pomáhá** – ú ast na sbírce potravin v Korunní pevn stce Olomouc

## ZÁ Í

**Brann bezpe nostní den pracovník MÚ Záb eh** – prezentace pom cek a pé e s praktickými ukázkami

**Charitní akce „Z“ a Reset 2015** – dobro inná a dobrovolná akce na zvelebování chaty na Olšanských horách a jejího okolí

**Zahradní slavnost v Okýnku** – výro í 10 let založení – mše, divadlo uživatel Noemova archa

**Babí léto s Charitou** – tvrtý ro ník akce



po ádaného ke Dni Charity a jako pod kování dárc m, p isp vatel m, dobrovolník m Charity; z výt žku byly po ízeny p ístroje pro domácí hospicovou pé i: lineární dávkova lék a infuzní pumpa



## ÍJEN

**Den otev ených dve í** – prezentace všech st edisek v rámci Týdne sociálních služeb

**Materiální sbírka**

## LISTOPAD

**Oáza** – dvacetiletá zkušená máma – výstava k 20 let m

**Národní potravinová sbírka** – ve spolupráci s platformou Byznys pro spole nost v prodejn Tesco Mohelnice

**Vzpomínka** - benefi ní akce spolupo ádaná s folkovou kapelou Madalen, zdvojnásobení výt žku koncertu na pomoc 11-ti leté nemocné Tereze z Post elmova

## PROSINEC

**Adventní koncert** smíšeného p veckého sboru Carmen pro Charitu, Lesnice – výt žek byl v nován na podporu Domáci hospicové pé e

**Váno ní kulturní jarmark** – prezentace nadcházející T ikrálové sbírky, tvorba papírového betlému na koledu Nad betlémem

# Lesní hospodářství Charity Zábřeh

Lesní hospodářství provozuje Charita Zábřeh od roku 2012, kdy obdržela darem 12,5 ha lesa. V roce 2015 jsme přikoupili dalších 1,3 hektaru lesa. Na základě smlouvy o zemědělském pachtu jsme v průběhu roku zali hospodařit na 8,9 ha lesních pozemků farnosti Mohelnice.

Během roku jsme se zabývali také výchovou lesních porostů.

Zájemci o palivo jsme prodávali dřevěné vyvěšené z našeho lesa. Od soukromých vlastníků lesa jsme vykupovali kulatinu a dále ji přeproductovali na pilu u nás nebo v Rakousku. Ze zpracovny dřeva „štípaný“ se prodalo více než 60 prostorových metrů rovných štípaného dřeva.

Na práce v lese a na další zpracování dřeva bylo zaměstnáno několik pracovníků s podporou ÚP v rámci veřejných prací a s pracemi pomáhali také dobrovolníci.



adresa zázemí:	Žižkova 15, Zábřeh
telefon:	583 412 587
email:	les@charitazabreh.cz

**Vize:** Chceme být společností, se kterou se partner může vyplatit spolupracovat, dostanou vždy kvalitní službu a výrobek a svého rozhodnutí pro nás nebudou nikdy litovat. Chceme prezentovat práci lidí s postižením v tom nejlepším světle a být jim dobrým zaměstnavatelem.

Posláním sociální firmy REPARTO Zábřeh s.r.o. je poskytovat lidem se zdravotním postižením z oblasti Zábřehska, Mohelnicka a Litovelska možnost pracovního uplatnění, a to provozováním stávajících (z Charity Zábřeh s.r.o. převedených) a z izováním nových chráněných pracovních míst ve spolupráci s Úřadem práce Šumperk. Naše sociální firma tak reaguje na vysokou nezaměstnanost lidí s handicapem a snaží se rozšířit prostor pro jejich zaměstnání. Naši snahou je umožnit jim plnohodnotné zaměstnání.



## Cíle:

- budovat dobré jméno organizace, navázat na dobrou tradici zaměstnávání lidí s postižením pod Charitou Zábřeh
- zajištění dostateku pracovních aktivit - rozmanitost a dostatečný objem zakázek pro celoroční činnost
- zajištění co nejvyšší ekonomické

sobě stačí

- podpora "mateřské" organizace Charity Zábřeh a jejích sociálních a humanitárních činností z přebytku jejího hospodářství

## Chráněná dílna Palonín

Dílna se v současnosti papírenským, ručním a potravinářským kompletním pracím, strojovému balení potravin, ručnímu zdobení svíček a výrobě fixačních vloček do elektromotorů společnosti Siemens s.r.o. Kapacita zaměstnání je 22 osob na pracovišti v Paloníně a až 50 osob na pracovišti v Lošticích. Z celkového počtu 17 stálých zaměstnanců je více jak 78 % se zdravotním postižením lehkého typu (nejedná se o postižení jemné motoriky).

## Události roku 2015

- Proti roku 2014 mírně poklesly tržby za prodané vlastní výrobky a služby. Hlavním

důvodem bylo ukončení výroby speciálních rozvaděčů v zábrěhské pobočce Slováckých strojů, a.s., SUB-Závod 07 MEP Postelmov, do kterých jsme téměř 3 roky olepovali molitanové izolace. Z toho důvodu jsme nemohli prodloužit pracovní smlouvu s těmi zaměstnanci kompletní dílny. Ty nyní využíváme jen pro odchod na brigády pro v těchto zakázkách.

- Pro malý zájem spotřebitelů zcela



Registrovaná sociální firma, dceřiná společnost zřízená z 90% Charitou Zábřeh a z 10% Arcidiecézní charitou Olomouc  
adresa zájemci: Žižkova 7/15, Zábřeh  
telefon, mobil: 583 412 587; 736 509 430  
email: jednatel@reparto.cz  
www stránky: www.reparto.cz  
online katalog výrobků: www.charitazabreh.com/eshop  
jednatel: Bc. Jiří Karger

skonilo strojové balení BIO ovoce do  
sáček a ke konci roku také strojové balení  
sušených polévkových směsí v BIO kvalitě  
pro firmu HOPI POPI a.s.

- Pestože ob tyto zakázky byly dost významné, podařilo se jejich ztrátu z velké části nahradit ostatní výrobou. Nově jsme navázali spolupráci s mohelnickou pobočkou firmy SEMIN CZ a.s., pro kterou lepímeárové kódy na hliníkové profily a zábrusy na sádkokartony. Pozvolna se také rozšiřuje výrobu balení potravinových doplňků v konvenční BIO kvalitě, kde jsme nově navázali spolupráci s pražskými firmami Aspen team s.r.o. a Madal Bal Nature s.r.o.

- U balení potravinových pokles strojové výroby polévek a BIO ovoce kompenzovala rekordní sezona kompletace sušeného ovoce do proutěných košíků pro firmu HOPI POPI a.s. Celkem se v období od září do listopadu vyrobilo přes 356 tis. košíků. Novinkou byl košík Datle s marcipánem a plastové krabíčky se závěrem nebo brusinkami. Při této sezoně jsme také na vlastní kůži pocítili snižující se nezaměstnanost a tím malý zájem ze strany brigádníků z ad ÚP. Museli jsme tak na celé 3 měsíce maximálně omezit ostatní výrobu a zavést pracovní soboty

a svátky, abychom dali přednost k  
přivýdělku také studentům středních škol,  
kteří jsou během týdne na internátech.

- S rodinnou konzervárnou Via Delicia se kromě kompletací farmářských bedýnek podařila spolupráce rozšířit na odstraňování starých etiket z použitých vratných sklenek od paštik a džemů. Nezanedbatelný nárost objemu jsme zaznamenali i u dalších stálých zakázek jako je balení cukrářské pro Tříkrálovou sbírku organizovanou Charitou R, ištění plastových kroužků pro OP papírnu, s.r.o. a kompletace papírových sáček a lopatek na psí exkrementy pro firmu Fedog – Ivo Solna.

- Hospodářský výsledek významně vylepšila prostá obchodníinnost, kdy jsme proti roku 2014 prodali téměř dvojnásobné množství papírenského zboží, lističů a úklidových prostředků, a také kancelářské a výtvarné techniky.

- Na dílně v Paloníně se i nadále udržet vzestupnou křivku v počtu vyrobených velikonočních paškál, kterých bylo celkem

720 kusů. Přestože 70% objednávek přišlo až v postní době, všechny paškály jsme vyrobili a doručili včas.

- Ve druhém pololetí jsme ve spolupráci s úřadem práce zaměstnali na dílně rozenou Kubánku, která přijela do země, aby se naučila mluvit český. Na konci roku se ale musela vrátit ke své rodině, která v současnosti žije v Anglii, ale k České republice má velice vřelý vztah, protože jí Charita Záběhův už dříve pomáhala.



Provoz Loštice  
adresa zájemci:  
telefon, mobil:  
e-mail:  
provozní doba:  
vedoucí výroby:

Náměstí Miru 14, Loštice  
588 881 960; 736 509 432  
info@reparto.cz  
po - pá 6:00 - 14:30 hod.  
Mgr. Marcela Klimková

Provoz Palonín  
adresa zájemci:  
telefon, mobil:

Palonín 78, Loštice  
583 445 901, 736 509 404

## Chráněná pracoviště - služby ve ejnosti a ve ejné WC

innost chráněných pracovišť spoívá v provozování ve ejných toalet. U kolem pracovnic je udržovat istotu a bezproblémový chod toalet, výb r finančních poplatk , výdej lístk a dle pot eby dopl ování hygienických prost edk . K pracovišti WC D pat í navíc prostor pro pebalování a nakrmení d tí tzv. mama koutek. Ob pracovišť mají bezbariérový p ístup.

Každé chráněné pracoviště má kapacitu 3 pracovní místa. M žeme zde celoro n zam stnat na zkrácený úvazek i osoby s v tším zdravotním postižením, mimo jiné i s psychickým onemocněním. Tito zam stnanci pat í do skupiny bezprost edn ohrožených izolací a sociálním vylou ením. V práci a díky ní se dostanou mezi lidi a snadn ji zapomenou na své vlastní problémy, a tím se také zlepšují p íznaky apr b hjejich nemocí.

V roce 2015 jsme se na pracovišti WC Valová kone n do kali obratu a zaznamenali mírný nár st v návštěvnosti. Celkem to bylo 12 099 osob (o 652 návštěvník , tedy tém o 6% více než v roce 2014).

Také na pracovišti WC D pokračoval nár st platících návštěvník o dalších více než 10%.

Celkem WC D navštívilo 28 108 osob: v rámci provozní doby 24 417 návštěv (nár st 12%), no ní WC 3 691 osob. (pokles o 1%). Zato návštěvník z restaurace U Welzla využívajících bezplatné žetony razantn ubylo. Celkem 499 osob byla proti p edešlému roku jen necelá t etina. Vzhledem k významnému poklesu návštěvnosti v ase mimo provozní dobu se tak zatím upustilo od instalace nákladného kamerového systému, kterým l monitorovat chodbu p ed toaletami. Na obou pracovištích jsme také zaznamenali vysokou (asi 30%) nemocnost stálých zam stnanc . Na WC D to bylo celkem 991 pracovních hodin, což je asi 220 sm n a na WC Valová dokonce 1 261 pracovních hodin, což vychází tém na 230 sm n. Pro udržení stálé kvality poskytovaných služeb jsme tyto absence ešili prost ednictvím spolehlivých

dobrovolník a brigádník . Ke konci roku ze zdravotních d vod jedna pracovnice na WC Valová musela ukon it stálý pracovní pom r, což už budeme ešit p íjetím nového zam stnance.

O b t a t o pracovišt m žeme provozovat jen díky velmi dobré spolupráci s ÚP a M stem Záb eh.



provoz: Ve ejné toalety - nádraží eských drah Záb eh  
adresa zázemí: Úzlová železni ní stanice Záb eh na Morav , U Nádraží 1626/6, Záb eh  
mobil: 736 509 444; 736 529 295  
provozní doba: po – ne 8:00 – 18:00 hod.

(mimo tuto dobu no ní WC s mincovníkem)  
provoz: Ve ejné toalety – autobusové stanovišt Valová (provozuje Charita Záb eh)  
adresa zázemí: Valová 5, Záb eh  
provozní doba: po – pá 7:00 – 18:00 hod., so 7:00 – 12:00 hod.  
telefon, mobil: 583 412 587 kl. 38; 736 529 295  
e-mail: [verejne.wc@charitazabreh.cz](mailto:verejne.wc@charitazabreh.cz)  
vedoucí: Ludmila Macáková

# Ekonomika, audit, komentář k hospodaření

Celkové náklady a výnosy naší organizace jsou oproti předchozímu roku 2014 vyšší zhruba o 12%.

Na straně zdrojů je to jednak díky obdržení dotačního titulu na realizované projekty a souasn také díky dobře prosperujícím vedlejším ekonomickým aktivitám – stědisku lesního hospodářství a službám pro dceinou sociální firmu REPARTO Záběeh s.r.o. V návaznosti na nárůst objemu poskytnuté péče se zvýšily také vlastní tržby za ni ze strany příjemce dopomoci (uživatelé sociálních služeb) nebo ze strany zdravotních pojišťoven (úhrady za pacienty domácí péče); významným způsobem narostly tržby za prodané zboží (+ 737 tis. Kč) – uvedené souvisí s odprodejem vykoupeného i vlastního dřeva zpracovaného ve „štípkárně“ na palivo.

Oproti tomu na straně nákladů výrazně narostly osobní náklady (+ 3 mil. Kč), což bylo dáno jednak právem v tším množství realizovaných projektových aktivit a inností a souasn nutností valorizovat mzdové tarify napří všemi pracovními pozicemi v organizaci v reakci na Vládní Rozhodnutí schválený nárůst minimální mzdy a minimálních mzdových tarifů od 1.1.2015. Navíc tžít charakteru zaměstnaneckého vztahu se oproti roku 2014 více přesunulo z dohod do pracovních smluv, což souvisí s preferencí a nedostatkem volných uchaze

na pracovním trhu.

V domácní zdravotní péči, která je dlouhodobě v úhradách zdravotních pojišťoven na odbornost 925 poddimenzovaná, se nám v tomto roce podařilo provést zásadní restrukturalizaci procesů a organizace práce. S ohledem na dřívejší deficitní hospodaření to bylo nezbytně nutné pro zajištění dlouhodobé udržitelnosti i proto, abychom byli lépe konkurenceschopnými. „Odměnou“ nám za to je zisk z této innosti a to i poté, co jsme potěbně zainvestovali do zkvalitnění zázemí i vybavení sester. Stále trvajícím, akutním problémem však je, že všechna opatření a intervence Ministerstva zdravotnictví k zlepšení odměnění zdravotních sester smůjí pouze do nemocnic i ambulancí a náš segment je vždy deklarovaně podpory vyjmut. Uvedené je nutné ve velmi krátkém časovém horizontu změnit, nebo na nedostatek a nemožnost udržet si kvalifikovaný personál domácí péče - která má významnou úlohu i při poskytování mobilní hospicové a paliativní péče - zanikne.

Úsek celkem sedmi registrovaných sociálních služeb skončil v mírné ztrátě. Velmi oceňujeme meziroční nárůst podpory ze strany donátorů MPSV a Olomouckého kraje (meziroční o + 17%), kteří tímto reagovali na vládní schválený nárůst tabulkových tarifních mezd pro pracovníky v sociálních službách. O

10% se zvýšila také podpora z úrovně rozpočtu města a obcí, o jejichž obnovení pečujeme - bez finanční participace v podobě příspěvků města Záběeha a Mohelnice i všech dalších okolních obcí bychom se dávno neobešli a institucionalizovaná dopomoc seniorů a lidem s postižením by byla nemyslitelná. Velkou zásluhu na nepoklesu kapacit i kvality služeb sociální péče má Úřad práce, s jehož pomocí jsme vytvořili několik podporovaných pracovních míst se mzdovým příspěvkem z SAPZ.

Stále ještě se nám ale bohužel nepodařilo najít recept na zajištění udržitelnosti aktivit Dobrovolnického centra a jím provozované prodejny Ledáček. Tato restrukturalizace nás čeká a musíme ji provést v následujícím roce. V žádném případě ale nechceme práci s dobrovolníky ukončit, uvedené souvisí s naší filosofií podnicovat ve společnosti tento druh filantropie a šíje spolupracovat na zajištění dopomoci potřebným lidem dobře v le. Jen musíme najít tu správnou cestu.

Meziročně se nám podařilo snížit náklady za služby, kdy jsme si například výbavová řízení administrovaných (ne)investičních projektů zajišťovali plně ve vlastní režii a díky tomu jsme zaznamenali nemalou úsporu v ádech statistických. Díky zapojení do bezplatných vzdělávacích



projekt ESF R a Programu švýcarsko-  
eské spolupráce jsme uspořili náklady na  
zachování i zvýšení odborné kvalifikace  
našich zaměstnanců. Opakovaně se  
osvědčila naše orientace na obnovu  
vozového parku malými nízkoobjemovými  
auty i investice do pohonu na alternativní  
paliva (na LPG jezdí již téměř ¼ služebních  
automobilů). I přes nárůst počtu služebních  
vozidel jsme – také jistě díky poklesu cen na  
reparacích stanicích - meziročně na PHM  
zaznamenali úsporu ve výši 11%. Naopak  
o 550 tis. Kč více než v roce 2014 jsme  
investovali do ostatního materiálu – jde  
o výkup dílů od soukromých vlastníků  
k následnému prodeji; vyšší náklady na  
opravy aut i výpočetní a písťirojové techniky;  
v tšší objem zdravotní péče zvýšil potřebu  
zdravotního materiálu k ošetření pacientů.

Výsledek hospodaření, zisk ve výši  
928.000 Kč, je tvořen především výnosem  
z vedlejší ekonomické doplňkové činnosti  
Charity – z prodeje těženého dílů a služeb  
pro činnost sociální firmu. Tento zisk byl dle  
rozhodnutí Rady Charity závažně převeden na  
účet nerozděleného zisku a neuhrazené  
ztráty let minulých. Následně bude použit na  
kofinancování povinné vlastní spoluúasti  
k probíhající rekonstrukci objektu Valová  
290/9 na zázemí charitních služeb a na  
úhradu splátky úvěru pro její pořízení.

## Přehled výnosů a nákladů hospodářského roku 2015

<b>VÝNOSY CELKEM</b>	<b>36 836 772 K</b>
<b>Tržby za výkony a zboží</b>	<b>17 000 752 K</b>
z toho: Za vlastní výroby	61 994 K
Od zdravotních pojišťoven	6 562 092 K
Za služby klient m - terénní	3 562 278 K
Za služby klient m - ambulantní	1 617 261 K
Za fakultativní služby	327 693 K
Za zaplacené kompenzace	611 018 K
Ostatní tržby z prodeje služeb	1 436 660 K
Za prodané zboží	2 821 756 K
<b>Změny stavu zásob</b>	<b>-6 470 K</b>
<b>Ostatní výnosy</b>	<b>742 370 K</b>
<b>Tržby z prodeje materiálu</b>	<b>35 293 K</b>
<b>Přijaté příspěvky</b>	<b>702 075 K</b>
z toho: Od měst a obcí	269 726 K
Od církevních organizací	0 K
Od ostatních organizací	156 034 K
Od nadací, grantů, fondů	0 K
Od jednotlivců	276 315 K
<b>Provozní dotace</b>	<b>18 362 752 K</b>
z toho: Od MPSV - podprogram 1	12 299 300 K
Od Ministerstva vnitra ČR,	41 000 K
Od MZ ČR - grant from Switzerland - CH.10/1/0039	9 000 K
Od MZ ČR - grant from Switzerland - CH.10/2/044	169 171 K
Od měst a obcí	1 974 500 K
Od úřadu práce	1 985 993 K
Od Olomouckého kraje	803 000 K
ESF OPLZZ- projekt: Šance zapojit se - CZ.1.04/3.1.02/86.00198	525 053 K
ESF OPLZZ- projekt: Vzdělávání pracovníků v sociálních službách CZ.1.04/3.1.03/A7.00114	555 735 K

<b>NÁKLADY CELKEM</b>	<b>35 908 772 K</b>
<b>Spotřebované nákupy</b>	<b>5 026 073 K</b>
z toho: DHM (do 40 tis)	623 872 K
Ostatní materiál	1 464 195 K
Spotřebované energie	742 111 K
Spotřebované ostatní (PHM)	1 019 699 K
Prodané zboží	1 176 196 K
<b>Služby</b>	<b>3 238 372 K</b>
z toho: Opravy a udržování	688 863 K
Cestovné	130 644 K
Náklady na reprezentaci	107 205 K
Nájemné	602 365 K
Telefon, internet, poštovní	133 967 K
Školení	500 160 K
Ostatní služby	1 075 168 K
<b>Osobní náklady</b>	<b>25 667 387 K</b>
z toho: Mzdové náklady	18 131 879 K
OGN (DPP, DP)	889 451 K
Zákonné sociální pojistné	6 180 149 K
Ostatní sociální pojistné	0 K
Stravné	438 150 K
Ostatní zákonné náklady	21 532 K
Ostatní sociální náklady	6 226 K
<b>Daně a poplatky</b>	<b>84 907 K</b>
<b>Ostatní náklady (včetně darů)</b>	<b>444 404 K</b>
z toho: Dary	41 393 K
<b>Odpisy, prodaný majetek</b>	<b>1 447 629 K</b>
<b>Poskytnuté příspěvky</b>	<b>0 K</b>
<b>Daně z příjmů</b>	<b>0 K</b>

<b>Výsledek hospodaření</b>	<b>928 000 K</b>
-----------------------------	------------------

## Hospodaření podle jednotlivých oblastí aktivit

Domácí zdravotní péče:

výnosy	6 906 739 K
náklady	6 590 064 K
HV	316 675 K

Sociální služby:

výnosy	22 394 172 K
náklady	22 454 562 K
HV	-60 390 K

Ostatní hlavníinnost:

výnosy	3 328 605 K
náklady	3 517 858 K
HV	-189 253 K

Doplňková vedlejšíinnost:

výnosy	4 207 256 K
náklady	3 346 288 K
HV	860 968 K

## Výrok ze zprávy auditora

### ZPRÁVA NEZÁVISLÉHO AUDITORA ověření účetní závěrky a ostatních informací za rok 2015


#### Výrok auditora

Podle našeho názoru účetní závěrka podává věrný a poctivý obraz aktiv a pasiv společnosti Charita Zábřeh k 31. prosinci 2015 a nákladů a výnosů a výsledku jejího hospodaření za rok končící 31. prosince 2015 v souladu s českými účetními předpisy.

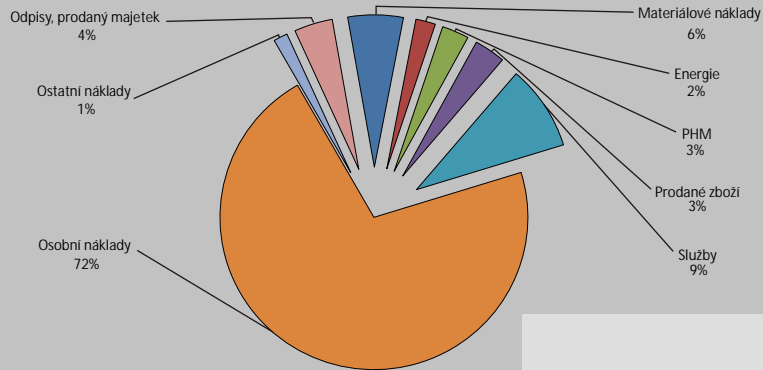
To znamená výrok „BEZ VÝHRAD“



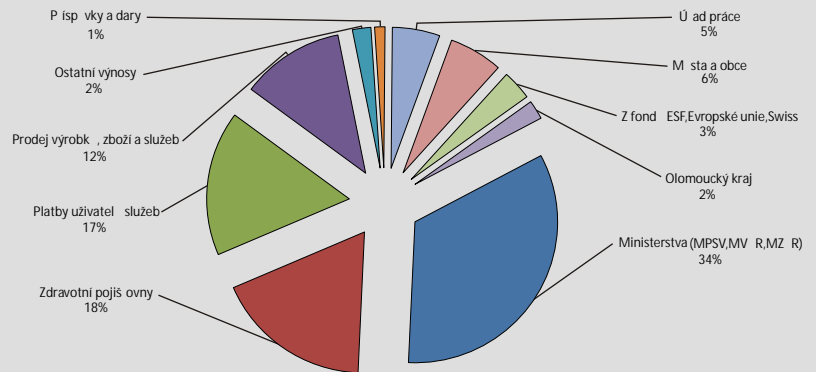
V Zábřeze dne 25. května 2016

  
AJ AUDIT ŠUMPERK, s.r.o.  
Ing. Alžběta Jánětová  
auditor, číslo oprávnění KAČR: 1121  
číslo oprávnění KAČR společnosti: 240  
Zábřeh, Severovýchod 480/20

## P ehled náklad 2015



## P ehled výnos 2015



# Partneři, donátoři, dárci, podkování ...

## Resortní státní správy a krajské samosprávy

Ministerstvo práce a sociálních věcí R  
Olomoucký kraj  
Ministerstvo vnitra R  
Úrad práce eské Republiky  
MZ R z programu švýcarsko- eské spolupráce  
MPSV - ESF OPLZZ  
ROP Regionální Rada regionu soudržnosti Střední Morava

## Nadace a firemní fondy

Forum dárců, z.s.  
Siemens, s.r.o.

## Významní obchodní partneři

Všeobecná zdravotní pojišťovna R  
eská prmyslová zdravotní pojišťovna  
Zdravotní pojišťovna ministerstva vnitra R  
Oborová zdravotní pojišťovna  
REPARTO Zábreh, s.r.o.  
Mgr. Tschulick Václav  
Pila Rozsochatec s.r.o.  
UNILES, a.s.

## Spolupracující organizace

A.M.Úlet z.s.  
Dílo blaženého Zdislava  
Madalen  
Mohelnické kulturní a sportovní centrum, s.r.o.  
Smíšený p. vecký sbor Carmen, o. s.  
Zábrehská kulturní, s.r.o.

## Mesta a obce

Lukavice  
Bohuslavice  
Břmí ko  
Bušín  
Cotkytle  
eravená Voda  
Dlouhomilov  
Drozdrov  
Dubicko  
Hoštejn  
Hratušín  
Hrabová  
Chrome  
Jakubovice  
Janušov  
Jedlí  
Jestřebí  
Kamená  
Klopina  
Košov  
Kosov  
Krchleby  
Lesnice  
Laština  
Loštice

Malešín  
Medlov  
Mirov  
Mohelnice  
Moravi any  
Nemile  
Patinon  
Pavlov  
Pisarov  
Postrelmov  
Postrelmuvk  
Rájec  
Rohle  
Rovensko  
Sudkov  
Sváboboh  
Šitý  
Treština  
Úsov  
Vyšeho í  
Zábreh  
Zborov  
Zvole

## Organizace a podnikatelské subjekty

Agroturizmo Zábreh, družstvo  
ALFA - BETA servis údržbové služby  
AMA 2001, spol. s r.o.  
ANBA Energy spol. s r.o.  
Ardicoidní charita Olomouc  
ARTOS CZ, spol. s r.o.  
AUTO Hlavá ek a.s.  
BILLA, spol. s r.o.  
Caska Invest, a.s.  
CONTI-RSC, s.r.o.  
eská rada sociálních služeb  
DMA Praha s.r.o.  
EKO servis Zábreh s.r.o.  
EMONTAS, s.r.o.  
Energest - Zbožinží Ji í  
Expenor, s.r.o.  
FM SERVIS TRUTNOV, s.r.o.  
FOXBLYTE s.r.o.  
FUTURPOL, s.r.o.  
Úsov  
INFOA International, s.r.o.  
J.V.Š., s.r.o.  
JAM a CO, spol. s r.o.

KARSI HOLDING, s.r.o.  
KOLIBA BOZENOV s.r.o.  
Kooperativa pojiš ovna, a.s.  
KVELB, spol. s r.o.  
Lékárna Na Školské s.r.o.  
LEMAK, s.r.o.  
MERCURY STAR s.r.o.  
MHM eko s.r.o.  
POLTRADE, spol. s r.o.  
PRO-BIO, obchodní společnost s r.o.  
REPARTO Zábreh s.r.o.  
Seminaría, s.r.o.  
Sillet Group a.s.  
SIMO plus, s.r.o.  
Slovnaft eská republika, spol. s r.o.  
STERWUND spol. s r.o.  
T.S.BOHEMIA a.s.  
T-Mobile Czech Republic a.s.  
TOP BATTERY, s.r.o.  
Topení Plyn Voda - servis s.r.o.  
WANIEK-KVETINY, s.r.o.  
Weidmüller, s.r.o.

## Jednotlivci

Bašáková Zdenka  
Boksevanová Richard  
Bálková-Koppová Pavla  
Bartoš Václav  
Beneš Vlastimil  
Beštová Božena  
Boudová Alena  
Bracháková Eva  
Brož Jaroslav  
echová Dana  
Dokoupil Jirí  
Doleželová Marie  
Friedlová Marie  
Fülöpovi Pavol a Veronika  
Grulichová Ludmila  
Hamplová Anežka  
Heclová Helena  
Heclová Marie  
Hodina Vladimír, Ing.  
Holáková Anna  
Hybl Václav  
Hyblová Božena  
Hyblová Iveta  
Hyblová Marie  
Janí ek Vlastimil  
Janu Ludmila  
Jendrejková Alena, Ing.  
Jilková Dagmar, RNDr.  
Kapusniková Anna  
Karger Jirí, Bc.

Karger Martin  
Keráková Šárka  
Kinová Marie, Ing.  
Kleiblová Jan a Marta  
Klein Antonín  
Klimková Božena  
Klimková Marcela  
Koppová-Bálková Pavla  
Kordas Stanislav  
Kratochvílová Zdenka  
Krejčí Lukáš  
Krnávek Petr  
Kubi ek Jan  
Fülöpovi Pavol a Veronika  
Lazebníková Dana  
Lazebníková Anna  
Macáková Ludmila  
Macáková Vladimíra  
Macounová Eva  
Machá ek Zden k  
Matušíková Nina  
Nevrá Andrea  
Nevrý Zdenka  
Nováková Lieselotte  
Obší Alois  
Oš ísta František  
Pavlu Hedvika  
Jendrejková Alena, Ing.  
Jilková Dagmar, RNDr.  
Kapusniková Anna  
Karger Jirí, Bc.

## Farnosti

RKF ervená Voda  
RKF Cotkytle  
RKF Dlouhomilov  
RKF Dubicko  
RKF Horní Studenky  
RKF Hoštejn  
RKF Jakubovice  
RKF Jedlí  
RKF Klášterec  
RKF Postrelmov  
RKF Loštice  
RKF Lubník  
RKF Mirov  
RKF Mohelnice  
RKF Moravi any  
RKF Pisarov  
RKF Postrelmov  
RKF Rohle  
RKF Sváboboh  
RKF Postrelmov Lou ka  
RKF Šitý  
RKF Tatenice  
RKF Treština  
RKF Úsov  
RKF Vyšehorky  
RKF Zábreh  
RKF Zvole



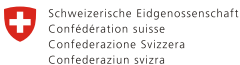
MINISTERSTVO VNITRA  
ČESKÉ REPUBLIKY



PODPORUJEME  
VAŠI BUDOUCNOST  
www.esfcr.cz



Forum  
Dárců  
Czech  
Donors  
Forum



Dárcovskou SMS p ísp jete na nákup nových kompenzačních procek pro seniory, nemocné a lidi s postižením.

Odešlete dárcovskou SMS ve tvaru  
DMS CHARITAZABREH na telefonní číslo 87 777.

Cena DMS je 30 Kč, Charita Zábreh obdrží 28,50 Kč.  
Více informací najdete na [www.darcovskasms.cz](http://www.darcovskasms.cz).

Děkujeme všem dobrodincům, bez kterých by naše práce byla nemyslitelná, a kteří se v průběhu roku zapojovali do různých aktivit - propůjčili své ruce v dobrovolné inicitivě, darovali nám finance a charitativní dílo provázejí modlitbou. Děkujeme za Vaši ochotu pomáhat i volbu dlat to našim prostrednictvím.

Děkujeme všem i zde neuvedeným dobrodincům, kteří podporují naši inicitivě.