

Charita Zábřeh

...pomáháme žít lepší životy



Výroční zpráva

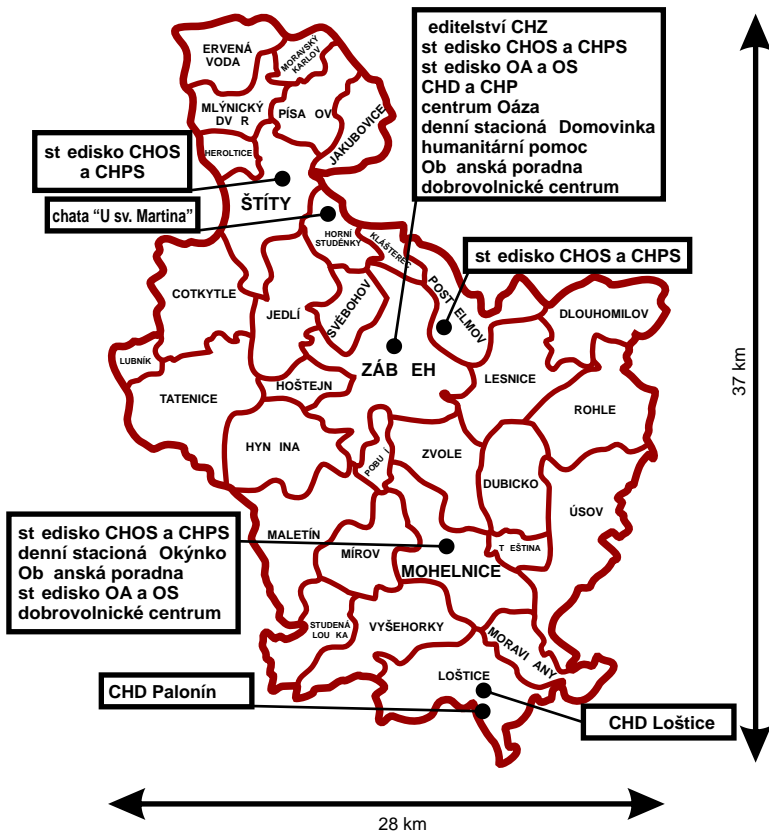
2009

Fotogalerie



Obsah

Mapa teritoria Charity Záběh



Slovo úvodem	4
Základní údaje	5
Organizační struktura	6
Prameny Charity	8
Pastorální péče	9
Charitní ošetřovatelská služba	10
Charitní pečovatelská služba	12
Psychická kompenzační pomoc	14
Osobní asistence	16
Odlehčovací služba	18
Denní stacionář Domovinka	20
Denní stacionář Okýnko	22
Oáza - centrum denních služeb	24
Ob anská poradna	26
Chráněné dílny a pracoviště	28
Dobrovolnické centrum	32
St edisko humanitární a sociální pomoci	34
Tříkrálová sbírka 2009	36
Ekonomika, audit	38



adresa



www stránky



e-mail



telefon, mobil



provozní doba



bank.spojení

Slovo úvodem



Jiří Karger - editel

Jsem rád, že se spolu s Vámi mohu ohlédnout za uplynulým rokem 2009. Za rokem, který je již dávnou minulostí, protože bude do jisté míry v d... jiných zlomový. Bylo to období, které nám dalo zakusit, jak relativní a naopak trvalé jsou některé hodnoty. Byl to rok... t... ŝky, který prov... il nejen naši ekonomiku, ale na druhé stran... i ochotu myslet na druhé, být prakticky solidární s bližními v nouzi. Na následujících stránkách Vám p... edstavíme, ... im jsme si v n... m prošli. To podstatné z... stává ale skromn... skryté a nestaví se na odív; n... kdy se totiž nedá ani slovy popsat. Jsou to p... íb... hy stovek jednotlivých lidí, které osv... d... ují naši úsp... nost ve snaze pomáhat lidem žít lepší životy.

P... estože jsme v polovin... roku... ešili existen... ní problémy, úspěšná opat... ení a snaha o zachování dota... n... poddimenzovaných služeb p... inesla kyžen... výsledky. Zázrakem proto je, že jsme navíc dokázali naši pomoc rozvinout do nových oblastí. V únoru naše... ady rozší... ily pastora... ní asistentka, která byla delegována z izovatelem pro posílení duchovního rozm... ru charitní práce. Naopak svou práci na strategickém plánu rozvoje sociální oblasti v mikroregionu Záb... ežsko v dubnu ukon... il koordinátor komunitního plánování. V m... sici kv... tnu jsme s povd... kem kvitovali iniciativu zákonodárc... , která žp... isnila výplatu p... isp... vku na živobytí. Proto, aby dlouhodob... nezam... stnání na Záb... ežsku a Mohelnicku mohli prokázat vlastní snahu a p... i... in... ní, z... idili jsme akreditovaný dobrovolnický program. Pro mnohé je to (krom... prevence snížení sociální dávky) šance na nový za... átek, návrat do života i posílení sebev... domí. Z výt... žku postní almužny k... es an... žijících v našem d... kanátu jsme z... idili Stipendijní fond, který pomáhá d... tem a mládeži p... i studiu a dalším osobnostním, intelektuálním i duchovním rozvoji. V pololetí jsme na Mohelnicku od stávajícího provozovatele p... evzali rozsáhlý terén p... e ovatel... ské služby a v n... m více než 40 senior... . Již podruhé jsme v chrán... né díln... realizovali zakázku kompletace sušeného ovoce. Po nejistot... prvního pololetí a zkrácení pracovního týdne na 3/5 z... d... vodu nedostatku zakázek p... inesla stabilitu a dala p... ivýd... lek dalším více než 100 lidem z Lošticka. M... li jsme možnost spolupuvýjet a pilotn... testovat nástroj pro mobilní vykazování terénních zdravotních služeb. Zlepšil naši efektivitu a podstatn... usnadnil stále nar... stající administrativu. Skrze PDA jsme online p... imo z domova pacient... po izovali údaje o návšt... v... , doprav... , provedených výkonech. Na sklonku roku jsme usp... ili v programu Leader - již v roce 2010 realizujeme projekt z... ízení bezbariérového kontaktního a prodejního místa naší Charity a následn... í zázemí st... ediska potravinové pomoci.

V obavách co p... inese, avšak s d... v... rou v našeho Z... izovatele jsme se tedy p... ehoupnuli do roku 2010. Ale o tom až p... íští výro... ní zpráva. Na záv... r chci pod... kovat všem, kdo charitní dílo na Záb... ežsku provázejí svou pomocí, p... isp... vkem i modlitbou. Jen díky rozmanitému zapojení množství dobrodinc... m že i v t... žké dob... r... st.



Asi každý, kdo se pohybuje v prostoru d... kanátu Záb... eh, jede... i jde m... stem, vesnici, ... i jen malou osadou, potkává denn... auta nej... zn... jších typ... s výrazným logem Charity Záb... eh. Ta jsou... asto polepena logy místních podnikatel... i firem, které p... isp... ly na jejich nákup... i provoz. Toto je výmluvným znamením, že charitní služba je respektovanou a p... irozenou sou... ástí kolob... hu života v našem regionu, že do n... jpln... zapadá. SPOLUVYTVÁ... ÍHO.

Pro... je tomu tak? Jednoduše proto, že na Charit... v... dí, že každý z nás touží od d... tství až do smrti po p... im... ených vztazích, kontaktech, sociálních za... len... ní a po napln... ní rozmanitých pot... eb, jednoduše... e... eno touží po lásce, která dává i p... íjímá. I ta auta polepená logy firem nazna... ují, že Charita je zprost... edkovatelem, mostem (e... eno jazykem Bible and lem) lásky nejen Boží, ale i konkrétních lidí, kte... i pomáhají pot... ebným. Jednotlivým zam... stnanc... m oblastní Charity Záb... eh p... ejí, aby si tohoto poslání „být and... li dobra“ vždy vážili. Sponzor... a dárc... m vyjad... ují vd... nost. A p... íjemc... m charitních služeb p... ejí schopnost být vd... nými Bohu i lidem, protože vd... nost otevírá bránu k poznání a radosti uprost... ed obtíží života jako takového.

P. František Eliáš, d... kan

Základní údaje



Charitní d m sv. Barbory
Žižkova 15
789 01 Záb eh



583 412 587



www.charitazabreh.cz



info@charitazabreh.cz

I : 42766796

Di : CZ42766796



1048347-841/0100
ú et je veden u KB, a. s.
pobo ka Záb eh

Území p sobnosti:
oblast d kanátu Záb eh

Statutární zástupce: Bc. Ji í Karger - editel

Vznik: Charita byla z ízena olomouckým arcibiskupem Mons. Janem Graubnerem. Svou profesionální innost vyvíjí již od 1. 4. 1992.

Právní forma: Charita Záb eh je nestátní neziskovou organizací – ú elovým za ízením ímsko–katolické církve s vlastní právní subjektivitou. Je evidována u Ministerstva kultury R podle ustanovení §16 zákona . 3/2002 Sb., o církvích a náboženských spole nostech pod íslem 8/1-02-727/1996.

U Krajského ú adu v Olomouci je zaregistrována jako nestátní zdravotnické za ízení a poskytovatel sociálních služeb.

Za len ní: Charita Záb eh je základní složkou Arcidiecézní charity Olomouc (www.acho.charita.cz), která tvo í sou ást organizace Charita eská republika (www.charita.cz) a Caritas Internationalis – mezinárodní spole enství charit.

Stanovy: úplné zn ní stanov je k dispozici na webu organizace.

Rada Charity je poradním orgánem editel.
Složení v roce 2009:

Petr Haltmar – p edseda RCH
MUDr. Eliška Mikovcová
Mgr. Marcela Klimková
Hana Lexmanová
Bc. Eva Fri arová
Ji í Lazební ek
RNDr. František John, Ph. D.

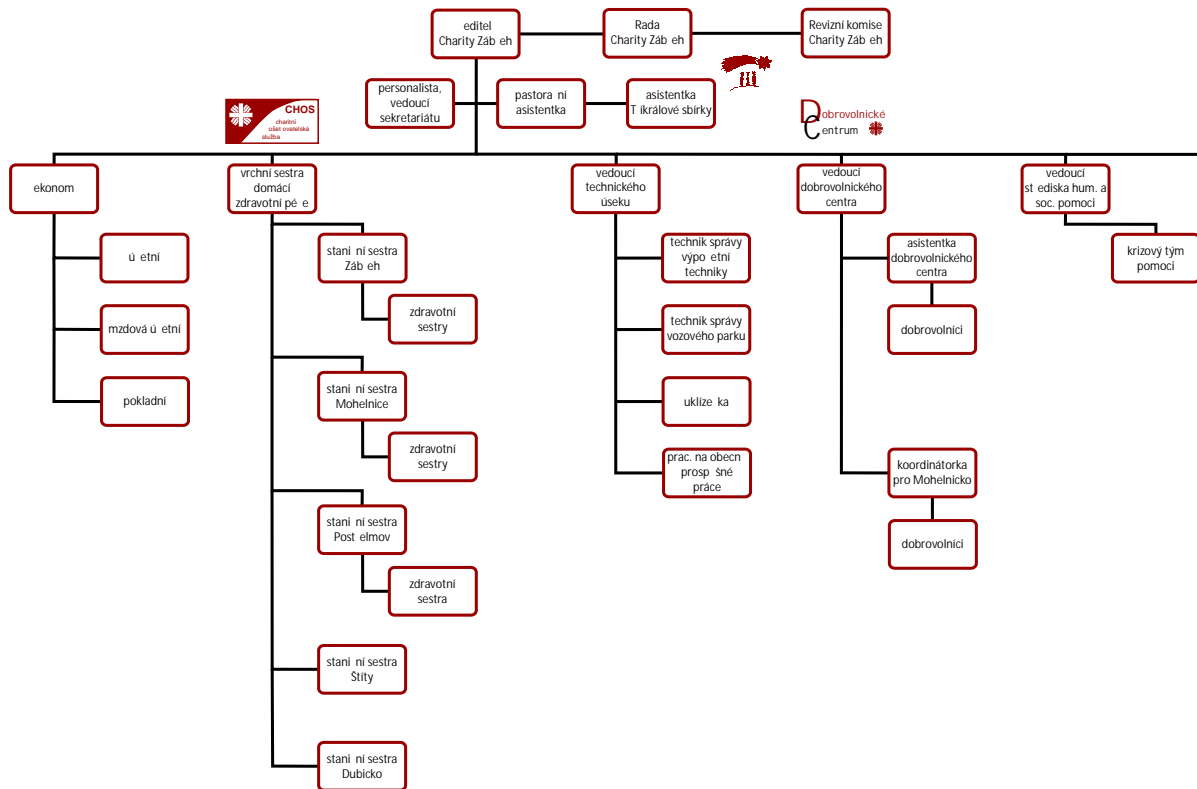
Revizní komise je kontrolním orgánem z izovatele. Složení v roce 2009:

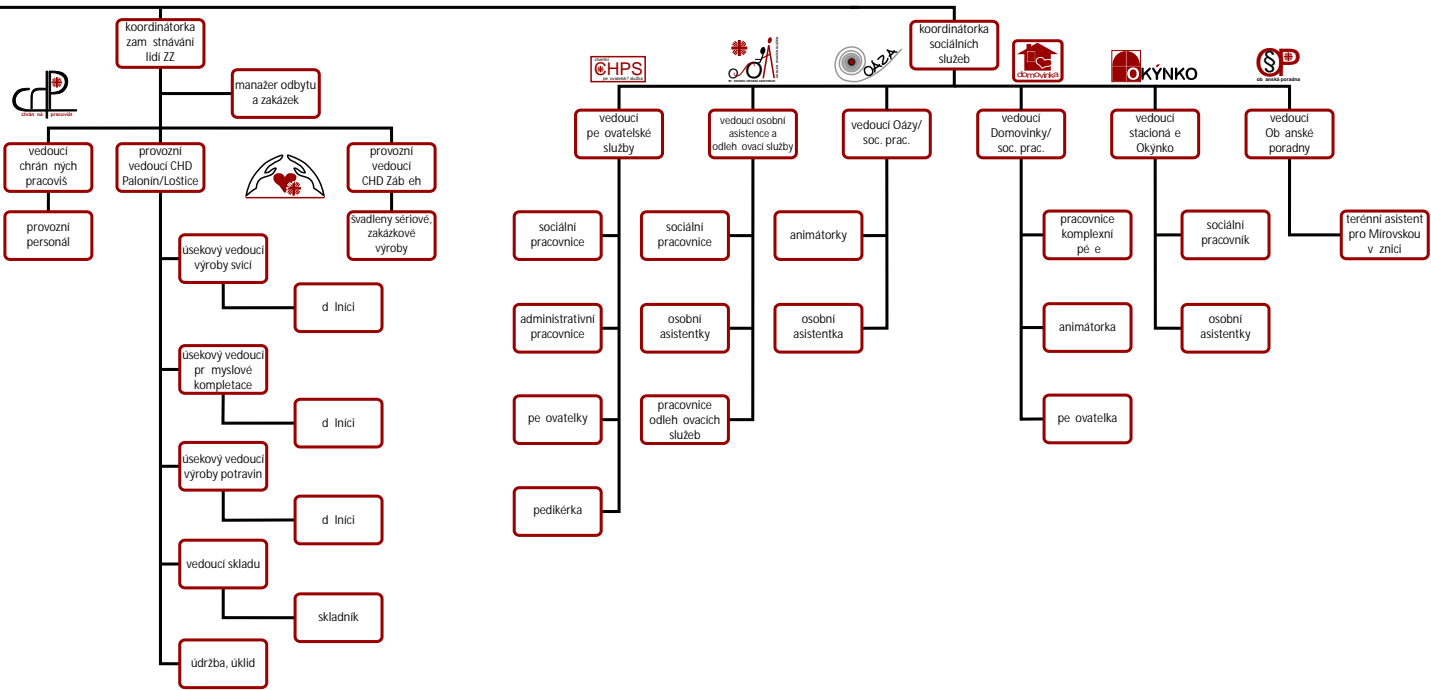
Miluše Kobzová – p edsedkyn RK
Ing. Jana Milková
Ing. Marcela Cahová

Pastorace a duchovní rozm r: P. František Eliáš

Zam stnanci: v roce 2009 pracovalo v organizaci celkem 101 zam stnanc na 90,24 pr m rného p epo teného úvazku; zhruba t etinovou skupinu tvo í lidé se zdravotním postižením, které zam stnáváme v rámci chrán ných dílen a pracoviš .

Organizační struktura





Prameny Charity

Kde se bere charita?

K základním projevům života církve již od nepaměti patří i bohoslužba, hlásání evangelia a služba lásky (=diakonie, charita). Charitativníinnost církve je základem jejího života Ježíše Krista a jeho vztahu k lidem; k těm, kteří v historii pomáhali svým trpícím bližním, především nejchudším a opuštěným. Snad nejjasnější návod, jak být, lze nalézt v Novém zákoně u evangelisty Matouše:

„Nebo jsem měl hlad, a dali jste mi najíst, měl jsem žízeň, a dali jste mi napít, byl jsem cizí, a ujali jste se mě, byl jsem nahý, a oblékli jste mě, byl jsem nemocen, a navštívili jste mě, byl jsem ve vězení, a přišli jste ke mně.“

(Mt 25, 35 – 36)



I dnes by kdybychom byli bez schopnosti pomáhat potěbným praktickým skutkem bliženecké lásky bylo polovičnaté, rozporné. Charita (diakonie) je tím, co prakticky spojuje všechny pocházející z různých církví a je tedy výzvou a úkolem pro každého praktikujícího křesťana, poctivě žijícího životem z víry – snaha projevat úrodnou lásku k chudým, nemocným, postiženým a všemožně potěbným musí být i dnes nedílnou součástí jeho identity. Právě toto je totiž základním znakem v průslušnosti a poslání ke Kristovu poselství. Vždy Ježíš říká: „Cokoli jste učinili pro jednoho z mých nejposlednějších bratrů, pro mě jste učinili.“ (Mt 25, 40). Jinde Bible praví: „Kdo nemiluje svého bratra, kterého vidí, nemůže milovat Boha, kterého nevidí.“ (1 Jan 4, 20). Část tohoto aktivního křesťanského postoje se děje v Charitě, kde se pomoc institucionalizuje, profesionalizuje, dostává konkrétní obsah i podobu, ve fázi realizace se propojuje s dalšími lidmi dobré vůle.

Principy práce

Vlastní charitativní práce je založena na respektování, ochraně a rozvíjení práv každého člověka. Toto pojetí vychází z křesťanského pojetí hodnoty každého člověka, jeho jedinečnosti, svobody a důstojnosti. Charita nedělá rozdíly mezi lidmi a snaží se reagovat na potřeby té které doby. Vedle starosti o tělo a nejbližší prostředí, vedle psychické pomoci potěbnému se snažíme neopomíjet ani jeho rozměr duchovní. Každého člověka se snažíme při své práci chápat jako členy nějaké rodiny a tuto pak v rámci našich aktivit podporovat, spolupracovat s ní.

Při své práci se inspirujeme sociálním úkolem církve – skrze organizování pomoci (humanitární, sociální, sousedské) se snažíme o šíření ducha solidarity, snažíme se upozorňovat na lidi trpící nouzí, nespravedlností nebo sociálním vyloučením. Dále v naší práci cítíme princip subsidiarity, který nám pomáhá orientovat se v tom, v jakém pořadí a z jakých zdrojů by měla být pomoc z logiky v cíli zajištěna – kde je prostor pro pomoc jednotlivce, rodiny, místní komunity, obce i státu.

Posláním Charity Záběh je projevat milosrdnou lásku skutky, a tak naplňovat křesťanské úkoly o lásce k lidem. Snažíme se vyhledávat potěbné, poskytovat pomoc lidem (bez rozdílu vyznání, rasy, politické příslušnosti) v nepříznivé životní situaci a podporovat jejich začlenění do běžného života. Svě služby poskytujeme především na území dle kanátů Záběh a pomoc pak podle možností kdekoli u nás i v zahraničí.

Pastorační péče



Žižkova 15, Zábřeh



736 510 816



www.charitazabreh.cz



pastoracni.asistentka@charitazabreh.cz



7:00 - 15:30

pastorační asistentka:
Ing. Mgr. Markéta Horáková

Na počátku roku 2009

do Charity Zábřeh nově nastoupila pastorační

asistentka. Právě, z důvodu, že v těchto Charitách Olomoucké diecéze pracovní místa

pastoračních asistentů, vycházelo přímo od otce arcibiskupa. Tito pastorační asistenti jsou zaměstnanci arcibiskupství a jsou na jednatelství Charity delegováni. Jejich hlavním úkolem je pastorační působení mezi zaměstnanci a klienty. Posláním Charity je projevit milosrdnou lásku skutky a pastorační péče je tak integrální součástí její činnosti.

Pastorační péče v Charitě probíhá kolikerym způsobem a má několik cílů.

Prvním cílem je doprovázení pracovníků a dobrovolníků Charity při jejich každodenní práci. Práce v Charitě je především služba lidem, proto ti, kteří ji vykonávají, potřebují mít možnost nejen svého osobního růstu, ale také někde neustále se uplatnit i sílu ke své službě. Jednou z možností je, aby jim se poradit i „popovídat o svých strastech“, účastnit se duchovního cvičení i rekolekce, poprosit o modlitbu, nebo i další konkrétní pomoc. Při doprovázení patří rovněž nabídka a pozvání k účasti na liturgickém roku církve. Zaměstnanci Charity se také účastní mší svatých a různých pobožností. V adventním období necháváme při mši svaté žehnat křesťany pro tříkrálové koledování, v postním období vedeme křesťany cestu, při příležitosti svátku sv. Vincence, patrona moderní charitativní práce, je za pracovníky a klienty Charity sloužena mše svatá. Každý první pátek v měsíci mají pracovníci možnost se sejit při bohoslužbě a vytvořit tak jedno společné prosící o podporu své práce. Bohoslužba, jako služba Boha lidem, nám pomáhá pocítit, že na svou práci a problémy nejsme sami.

Postní almužna 2009

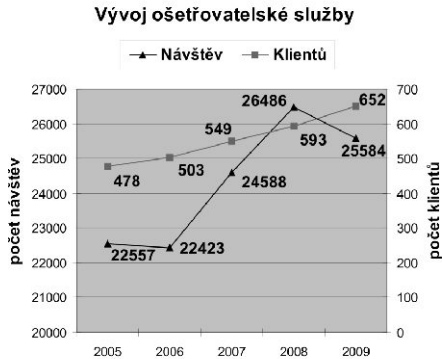
Postní almužna je dobrovolná a praktická aktivita v Charitě, která je to, co si v postní době od ekli, v novověku v peněžitě podobě prostřednictvím Charity na pomoc lidem v nouzi. V Zábřehském děkanátu v rámci tímto způsobem v novověku celkem 79 105,- Kč. Po zralé úvaze, ve spolupráci s křesťany Zábřehského děkanátu, jsme tuto částku převedli na Stipendijní fond Postní almužny. Cílem tohoto fondu je pomoci potřebným, neúplným a sociálně slabým rodinám s dětmi. Přispívá, poskytnutý jako nevratná finanční výpomoc, je určen na podporu studia a dalšího osobnostního, duchovního, kulturního a sportovního rozvoje dětí mládeže.

Dalším cílem je doprovázení klientů Charity. Klienti všech stáří mají možnost osobních rozhovorů s pastorační asistentkou. A již u nich doma, u klientů terénní péče, nebo ve stáří denních center a stacionářů. Osobní rozhovory se týkají nejen duchovních potřeb, ale také všech radostí i bolestí v jejich životě. Klienti se mohou účastnit různých přednášek i programů ve stáří, týkajících se křesťanské, kulturní i historické tematiky (nebo naše historie a kultura je ovlivňovat křesťanstvím), biblických hodin apod. Nedílnou součástí pastorační péče je možnost doprovodu na liturgii, zprostředkování kontaktu na kněze nebo pířpravy na svátosti. Dalším cílem je podporovat spolupráci Charity a farností v jednotlivých oblastech charitativní péče, a to osvětou ve věcech křesťanských kořen charitativní práce, spolupráci při různých aktivitách, jako je například Postní almužna, pomoc při hledání dobrovolných pracovníků Charity apod.

Charitní ošetřovatelská služba

Pro tu jsme?

Naším cílem je umožnit pacientům žít i se svou nemocí v domácím prostředí, mezi svými blízkými, poskytovat mu vysoce odbornou i lidsky citlivou ošetřovatelskou péči a zauvat rodinné příslušníky v péči o nemocného.



I když v roce 2009 se zvýšil počet pacientů, vzhledem k legislativním změnám došlo k poklesu počtu ošetřovatelských návštěv v důsledku provedených výkonů.

Pro koho tu jsme?

Cílovou skupinu tvoří nemocní, jejichž zdravotní stav vyžaduje odbornou ošetřovatelskou péči, ale nevyžaduje hospitalizaci. Služba není omezena v čase, ale podmíněna předpisem od praktického lékaře, dermatologa, lékaře z nemocnice.

Co nabízíme?

Zajišťujeme komplexní ošetřovatelskou péči i o ležící a inkontinentní nemocné (neudrží moč, stolicí) – u nás máme rodinu, jak o takto postiženého v domácím prostředí pečovat (jaké mohou využít pomůcky, co jim můžeme předepsat léky, jak s nemocným manipulovat...). Dále provádíme ošetřování proleženin, bércových vředů, operací ran a zaměřujeme se též na jejich prevenci. V domácím prostředí vám provedeme i odběr krve nebo ostatního biologického materiálu a zajistíme jeho odvoz do laboratoře. K dalším odborným úkonům patří podávání léků, injekcí a infuzí, včetně zajištění nemocného i jeho rodiny v aplikaci inzulínu. U nemocných s poruchou hybnosti rozvíjíme tuto schopnost pohybovou reedukací zaměřenou na rozvoj hybnosti a soběstačnosti. V domácím prostředí sledujeme i tělesné funkce nemocného – krevní tlak, pulz, hladinu glykemie, ošetřujeme nemocné se stomií, i permanentním katetrem.

Domácí místo naší péči má i hospicová péče – péče o umírajícího v domácím prostředí – na tuto péči jsou některé sestry v našem týmu speciálně vyškoleny.

O pacienty pečujeme celkem 13 zdravotních sester, které jsou rozděleny do několika stadií – Záběh, Postelmov, Mohelnice a Štítý. Všechny sestry jsou registrované u Ministerstva zdravotnictví a mohou pracovat samostatně, bez odborného dohledu, což vyžaduje soustavné vzdělávání a doplňování v domácnosti a dovedností.





Žižkova 15, Zabeh



583 412 587, kl. 31
736 509 441



www.charitazabreh.cz



zdravotni.pece@charitazabreh.cz



služba je dostupná
7 dn v týdnu
24 hodin denně
v tšinu úkon
provádí sestry v době
od 7:00 do 15:30 h



Plány do budoucna

V následujícím roce bychom se více chtěli vnovat hospicové péči – menší pojišťovny nám již schválily nový hospicový kód pro domácí péči, VZP o ní mluví. Další 2 sestry budou absolvovat kurz v Brně pro péči o umírající pacienty.

Koncem roku jsme díky sponzorům zakoupili i přenosný lineární dávkovač léků pro tyto pacienty, který bychom rádi využili. Lineární dávkovač je elektronický přístroj pro posun pístu injekční stříkačky v přenosném řízení rychlosti. Je poměrně jednoduchý a podávání léků v kapalných formách po delší dobu – lze nastavit pro podání léku v úseku mezi 30 minutami a 24 hodinami. Pacient, který prodává léky, se s dávkovačem může volně pohybovat. K tomu slouží přenosné textilní pouzdro.

Zajímavé události v roce 2009

Těm celým rokem 2009 nás provázela pilotní projekt „Charita ve 21. století“, který měl za úkol zefektivnit vykazování výkonů a dopravy pro zdravotní pojišťovny. Ve spolupráci s firmami TelTechServis a T-Mobile byly naše sestry v terénu vybaveny mobilními zařízeními PDA. Veškerou práci, kterou sestry v terénu vykonávají, ihned zapisují do tohoto zařízení, v elektronické dopravy, kterou ke klientovi najede. Tyto údaje od všech pracovníků z terénu se pravidelně odesílají do jediného programu, ve kterém zpracováváme vykazování pro zdravotní pojišťovny. Sestry odpadla dvojitá práce – u klienta si zapisovaly poznámky a hodnoty naměřených tlaků a pulzů a denní záznam a dopravu poté zapisovaly do počítače na CD disk. Díky mobilnímu zařízení má s sebou v terénu i všechny informace o pacientech v elektronické adresy i historie zdravotního stavu a nemusí vozit papírovou dokumentaci. Po několika měsících práce se nám podařilo odstranit nedostatky a máme pocit, že je zařízení pro nás opravdu přínosem a ušetřením administrativy. Další částí tohoto pilotního projektu byl projekt Léky do domu, který přinesl bonus pro naše pacienty. Receptové i volně prodejné léky si mohou objednat přímo přes terénního pracovníka – sestru nebo ošetřovatelku, která zajistí jejich objednávku a ve spolupráci s firmou TelTech Servis dovozuje až domů.

Charitní pečovatelská služba

Proč tu jsme?

Posláním Charitní pečovatelské služby je pomáhat lidem, kteří se ocitli v nepříznivé situaci a nejsou schopni si vlastními silami zajistit naplnění svých základních životních potřeb. Pomáháme i tam, kde ostatní mechanismy sociální pomoci selhaly.

Služba je poskytována v prozatím domácím prostředí uživateli. Jejím poskytováním jim pomáháme zvládnout úkony, které by dělali sami, kdyby jim v tom nebránila jejich snížená soběstačnost. Snažíme se tak podporovat jejich zaostalost do běžného života.



Dlouhodobými cíli Charitní pečovatelské služby jsou:

- poskytnout ke kvalitnějšímu životu uživateli služby a umožnit jim žít, eventuálně dožít život ve svém prozatím prostředí
- pomoci rodinám uživatele, aby mohly být co nejdéle zapojeny do péče o své blízké, a tak co nejvíce oddálit jejich odchod do ústavního zařízení
- usilovat o komplexní řešení problémů uživatele a nabízet služby, které mohou uspokojit jeho legitimní potřeby
- usilovat o maximální potlačení negativních důsledků stáří nebo zdravotního stavu na život uživatele (opuštění, osamocení, přebytečnost...) a pomoci mu najít řešení v nelehkých situacích

Co nabízíme?

Charitní pečovatelská služba poskytuje uživateli pomoc při péči o jeho osobu (pomoc s osobní hygienou, přesuny z lůžka na vozík,...), stravování (příprava jídla, dovoz obilí, nákup) a domácnosti (běžný úklid a údržba domácnosti, pochůzky). Snažíme se uživateli také zprostředkovat kontakt se společenským prostředím (doprovody mimo domov). Naším uživatelům také nabízíme služby doplňkové, jako je například pedikúra v domácnosti, přesuny uživatele nebo dovoz léků. Součástí Charitní pečovatelské služby je i poskytování zdravotních, kompenzačních a rehabilitačních pomůcek.

Pro koho tu jsme?

Cílovou skupinu tvoří především senioři, osoby s tělesným, zdravotním, mentálním i kombinovaným postižením, kteří mají sníženou soběstačnost v základních životních dovednostech.

Uživatelé se mohou stát i osoby v poúrazových stavech nebo rodinami. Služba je poskytována bez ohledu na věk i pohlaví.



Rok 2009 byl pro Charitní pečovatelskou službu náročný, vzhledem k nově zaváděným technologiím a změně personálního obsazení. Hodnotíme její však jako velice úspěšný. Dá se říci, že se nám podařilo naplnit naše cíle a posouvat kvalitu služby zase o něco blíže k představám našich uživatelů. Naši hlavní předností je osobní a individuální přístup, kterého si uživatelé nejvíce považují

typologie služby: pe ovatelská služba
vedoucí: do 09. 08. 2009 - Lenka Koppová, DiS.
od 10. 08. 2009 - Mgr. Ludmila Ryšavá



Žižkova 15, Zabřeh



583 412 587, kl. 35
736 509 449



www.charitazabreh.cz



pecovatelska@charitazabreh.cz



služba je dostupná
7 dnů v týdnu
převážně pak v době
7:00 - 15:00 h
a
17:00 - 19:00 h

Největším úspěchem Charitní pečovatelské služby je rozšíření pečovatelské služby od 1. srpna 2009 na Mohelnicku. Tomuto rozšíření předcházely několikrát návštěvy - jednání s poskytovatelem, návštěvy zájemců o službu, získání zájmu pro pečovatelskou službu, výběr pracovníků a zakoupení vyhovujícího vozidla. Vozidlo bylo zakoupeno z příspěvku z Tříkrálové sbírky.

Středisko v Mohelnici zajišťuje péči i denně pro přibližně 45 uživatelů. S odkazem na průzkum spokojenosti lze říci, že uživatelé v Mohelnici jsou s poskytovanou péčí spokojeni.

Podařilo se nám tak komplexně pokrýt území naší poskytovatelé. V roce 2009 došlo ke zvýšení cen za poskytnutou pečovatelskou službu. Tato skutečnost neovlivnila souhlasný zájem klientů o další poskytování pečovatelské služby.



Zajímavé události v roce 2009

V roce 2009 v Charitní pečovatelské službě proběhlo několik zásadních změn, které vedly k posílení a kvalitě naší služby. V únoru se v pečovatelské službě rozbehla pilotní projekt „Charita ve 21. století“. Tento program měl za úkol ulehčit a zefektivnit práci pečovatelky v terénu v oblasti vykazování poskytovaných výkonů. Ve spolupráci s firmami TelTechServis a.s. a T-Mobile byly pečovatelské vybaveny mobilními zařízeními PDA. Všechny výkony, které má pečovatelská v terénu vykonat, jsou do PDA zadány a ona sama se naplánovaným rozvrhem řídí. Uskutečněné výkony v elektronické dopravě následně odsouhlasí a přímo z terénu odešle do programu, který údaje zpracovává a provede vyúčtování. Pečovatelce tak odpadá práce v kanceláři, která je jinak nutná k provedení do papírových denních záznamů. Produkt firmy Kvados jsem testovali, ale na rozdíl od ošetřovatelské služby se jej však nepodařilo do konce roku zcela odladit a vnést do ostrého provozu. Společně s tímto projektem jsme ve spolupráci s firmou TelTechServis a.s. začali pracovat na projektu „Léky do domu“, díky kterému jsme schopni našim uživatelům zajistit veškeré potřebné léky - od objednání pečovatelkami přímo z terénu až po dodání léků do domácnosti uživatele. Další změnou, především pro pracovníky Charitní pečovatelské služby, byla změna vedoucí střediska v měsíci srpnu 2009.

P j ovna kompenza ních pom cek

Pro tu jsme?

Posláním P j ovny zdravotních, kompenza ních a rehabilita ních pom cek (dále jen P j ovny) je pomoci lidem, kte í se ocitli v nep íznivé situaci vlivem úrazu nebo zhoršení zdravotního stavu. Zap j ením p íslušné zdravotní, rehabilita ní nebo kompenza ní pom cky se snažíme zhoršenou situaci alespo áste n ešit. Pom cka je uživateli zap j ena do domácnosti krátkodob í dlouhodob í, na dobu neur itou. To znamená na dobu, kdy ji uživatel pot ebuje nebo než je mu pom cka poskytnuta v rámci zdravotního pojišt ní. Pom cka má uživateli pomoci zvládat úkony, které by jinak d lal samostatn í, kdyby mu v tom nebránila jeho snížená sob sta nost nebo má pomáhat k nácviku takové sebeobsluhy.

Cílem P j ovny je p ísp ít ke zkvalitn ní života uživateli a umožnit jim žít d stojn ve svém p írozeném domácím prost edí.

P j ovna jsou sou ástí Charitní pe ovatelské služby.



Pro koho tu jsme?

Cílovou skupinu tvo í p evážn í senio í, osoby s t lesným, zdravotním, mentálním í kombinovaným postižením, kte í mají sníženou sob sta nost v základních životních dovednostech. Uživateli se mohou stát i osoby v poúrazových stavech nebo rodiny s d tmi. Služba je poskytována bez ohledu na v k í pohlaví



Co nabízíme?

P j ovna svým uživateli m nabízí pom cky k ch zi a pohybu (hole, chodítka, mechanické vozíky, zvedáky,...), pom cky do koupelny a WC (nástavec na WC, WC židle, seda ka do vany), polohovací l žka, antidekubitní pom cky, osobní zvedák, schodolez, r zné typy chodítek a další p íslušenství. V rámci P j ovny jsme schopni poskytnout i pot ebné poradenství ohledn í získání, používání a servisování a údržby pom cek.



Žižkova 15, Zab eh



583 412 587, kl. 25
736 509 465



www.charitazabreh.cz



pomucky@charitazabreh.cz



po - pá
7:00 - 15:30 h
od 01. 06. 2010
po, st, t
7:00 - 17:00 h

Odpov dná osoba:
Jaroslava Hamplová

Zajímavé události v roce 2009

Hlavní novinkou se v P j ovn v roce 2009 stal „Náramek tís ového volání“. Náramek p ibližn velikosti b žných hodinek je ur en senior m, lidem s chronickým onemocn ním, lidem s t žším zdravotním postižením pro komunikaci s jejich p íbuznými a dalšími blízkými i pe ujícími osobami. Jeho základní funkcí je nouzové tla ítko, jehož stiskem je aktivován varovný signál pro p ivolání pomoci v kritické situaci. Náramek také sou asn funguje jako jednoduchý mobilní telefon, jehož prost ednictvím lze provést hovor až se t emi p edvolenými ísly.

Další inovací byl nákup mobilních telefon pro seniory. Telefony jsou jednoduché na ovládání. Lze u nich nastavit rychlou volbu až na 4 ísla. P ístroje mají dostate n velká tla ítka, která umož ují pohodlnou obsluhu a manipulaci. N které typy zakoupených telefon vlastní i nouzové tla ítko p ivolání pomoci.



Díky získaným prost edk m z Nadace Divoké husy, Arcidiecézní charity Olomouc, T íkrálové sbírky a sponzor m se nám poda ilo b hem roku 2009 dovybavit P j ovnu o toaletní židle, antidekubitní matrace, chodítka, elektrická polohovací l žka a mechanické vozíky.

Na sklonku roku 2009 jsme se prost ednictvím naší p j ovny snažili i o zkvalitn ní pé e o uživatele. Díky št drostí sponzor jsme tak mohli zakoupit 4 bazénky na mytí hlavy a mobilní koupací vanu. Tyto pom cky využívají naši pracovníci p i výkonu hygienické pé e v domácnosti uživatele. Ze statistik vyplývá, že zap j ování pom cek je stále vyhledávan jší služba a jsme rádi, že tuto službu m žeme zájemc m nabízet.



Osobní asistence

Pro koho tu jsme?

Pro lidi s fyzickým, duševním nebo kombinovaným postižením, seniory a rodiny s dťmi.



Pro tu jsme? Chceme být prospěšnými lidmi v jejich starostech, bolestech, strádáních, ale i v radosti a štěstí. Zjednodušeně řečeno – osobní asistent nahrazuje vše, co klientům chybí nebo již neslouží – ruce, nohy, jeho smysly.



Co nabízíme?

Nabízíme společnost lidem, kteří jsou sami, můžeme si s nimi povídat, provést osobní hygienu (běžná hygiena, koupání, mytí na lůžku, pomoc s inkontinencí). Připravujeme snídani, svačiny, večeře, je možné zajít pro oběd nebo vše nachystat společně s klientem. Můžeme dopomoci při podávání jídla, jít s klientem na procházku, popřípadě jej vézt na vozíku, společně jít nakoupit nebo samostatně pro něj nakoupit, dojet s klientem k lékaři, na úřad a zajistit další pochůzky. Společně tvořit (malovat, šít, plést, vážit, vyšívát dle dovedností asistentky) číst knihy, zpívat, hrát hry, modlit se. Uklidit nebo úklid provést společně, utírat prach, vysát, umýt nádobí i podlahu, společně vyprat a vyžehlit prádlo, dohlédnout nad podáním léků, být u klienta ve veškeré denní době.



Masarykovo nám. 7, Zábřeh
Zámecká 11, Mohelnice



583 418 296
736 509 439



www.charitazabreh.cz



osobni.asistence@charitazabreh.cz



služba je dostupná nepřetržitě
7 dnů v týdnu, 24 hodin denně
včetně sobot, nedělí a svátků

kancelář Zábřeh
po - pá 7:30 - 15:30 h
kancelář Mohelnice
úterý a pá 8:00 - 14:00

Individuální péra

V rámci Střediska osobní asistence nabízíme lidem se sníženou schopností pohybu také Individuální péravní službu. Funguje jako „taxík na zavolání“ pro lidi na vozíku i jinak imobilní osoby, kteří potřebují kam se převezt – za vzdálením, prací, kulturou, na úřady, k lékaři, i k vlakovým spojům. Díky speciálnímu vozidlu, které bylo pořízeno z výřezku Třídílné sbírky již v roce 2006, je možné sálovkem na vozíku zjet přímo až do auta, a tím odpadá složité a často i bolestivé přesazování z vozíku na sedadlo a pak zpět. Objednání péra vy musí být uskutečneno v předstihu, náš asistent pak pomáhá při oblékání i přesunech v místech vyřezování, v případě zájmu máme pro zdolávání bariér využít také elektrický schodolez. Tuto službu zajišťuje na Středisku osobní asistence Jana Koberová, sociální pracovníce, e-mailová adresa: preprava@charitazabreh.cz.

Za minulý rok byla individuální péra poskytnuta: opakovaně 8 klientům a celkem bylo najeto 249 km (není zde započten svoz klientů Domovinky), nejvyšším dle vodem k péra byla péra k lékaři, k dopravním spojům a za společnými aktivitami.



Zajímavé události v roce 2009

Mezi naše zásadní události roku 2009 patří i personální změna ve vedení osobní asistence a na pozici sociální pracovníce. Za paní Helenu Balcárkovou nastoupila od května 2009 paní Mgr. Petra Bartošová jako sociální pracovníce Jana Koberová, DiS. Po této personální změně šlo nové seznamování a zjišťování nových nároků na službu, které vyústilo v utužení přátelství a stmelení kolektivu. Naše druhá služba Odlehčovací služby prošla inspekcí kvality z Krajského úřadu Olomouc, ze které jsme získané poznatky aplikovali i do služby osobní asistence.

Celá služba byla přehodnocena, došlo k přepracování smluv, doplnění metodiky poskytování služby, došlo k významnému snížení byrokratických úkonů, zlepšení postupů individuálních plánů a celkové harmonizaci služby. Služby osobní asistence za rok 2009 využilo 14 klientů, kterým byla poskytnuta služba v rozsahu 4982 hodin, pomoci 10 zaměstnanky a 2 asistentek na dohodu o provedení práce.

Odleh ovací služba

Pro koho tu jsme?

Pro lidi s fyzickým, duševním nebo kombinovaným postižením, seniory a rodiny s d tmi.



V roce 2009 jsme získali na vzdávání pracovníc OS finan ní prost edky z Nadace Olgy Havlové.

VDV
Výbor dobré vůle
Nadace Olgy Havlové

Pro tu jsme?

Odleh ovací služba je nabídkou pro pe ující rodinu. Jejím úkolem je zastoupit starající se leny rodiny v dob , kdy si pot ebují sami odpo inout (relaxovat, odjet na dovolenou) nebo vy ídit nezbytné záležitosti (na ásté ný úvazek pracovat, zajít si k léka i, na ú ad, nákup,...). Cílem této služby je, aby se pe ující len (lenové) rodiny nevy erpal a na druhé stran nemusel svého blízkého „odložit“ po tuto dobu mimo domov.

Co nabízíme?

Nabízíme spole nost lidem, kte í jsou sami, m žeme si s nimi povídat, provést osobní hygienu (b žná hygiena, koupání, mytí na l žku, pomoc s inkontinencí). P ipravujeme snídani, sva inu, ve e i, je možné zajít pro ob d nebo vše nachystat spole n s klientem. M žeme dopomoci p i podávání jídla, jít s klientem na procházku, pop ípad jej vést na vozíku, spole n jít nakoupit nebo samostatn pro n j nakoupit, dojít s klientem k léka i, na ú ad a zajistit další poch zky.

Spole n tvo it (malovat, šít, plést, va it, vyšívát dle dovedností asistentky) íst knihy, zpívat, hrát hry, modlit se. Uklidit nebo úklid provést spole n – ut ít prach, vysát, umýt nádobí i podlahu, spole n vyprat a vyžehlit prádlo, dohlédnout nad podáním lék , být u klienta ve ve erníano nídobu.



typologie služby: odleh ovací služba
vedoucí: do 30. 04. 2009 - Helena Balcárková
od 04. 05. 2009 - Mgr. Petra Bartošová



Masarykovo nám. 7, Zábřeh
Zámecká 11, Mohelnice



583 418 296
736 509 439



www.charitazabreh.cz



odlehovaci.sluzba@charitazabreh.cz



služba je dostupná nepřetržitě
7 dnů v týdnu, 24 hodin denně
včetně sobot, nedělí a svátků

kancelář Zábřeh
po - pá 7:30 - 15:30 h
kancelář Mohelnice
úterý a pátek 8:00 - 14:00



Zajímavé události v roce 2009

Mezi události předcházejícího roku 2009 patří zejména změna ve vedení střediska odlehovacích služeb. Za paní Helenu Balcárkovou nastoupila od května 2009 paní Mgr. Petra Bartošová a na pozici sociální pracovníce Jana Koberová, DiS. Důležitou událostí se stala květnová inspekce kvality poskytování sociálních služeb z Krajského úřadu Olomouc. Došlo na dopracování metodiky poskytování služeb, utužení se ve znalosti standardu kvality a jeho plnění, dopracování pravidel pro práci v OS. Tato inspekce nám mnohé ukázala a nasměrovala, ale také potvrdila správnost našeho jednání a kvalitu poskytované služby. Výsledkem této inspekce je dosažení výborných 90,97%, z max. po tu 144 bodů jsme dosáhli 131 bodů. V roce 2009 jsme v odlehovacích službách poskytli službu 15 rodinám v rozsahu 4353 hodin.



Denní stacionář Domovinka

Pro tu jsme?

Denní stacionář Domovinka poskytuje podporu, pomoc a péči seniorům a zdravotně postiženým spoluobčanům, pokud se ocitli v nepříznivé sociální situaci, kterou nejsou schopni řešit vlastními silami. Naším cílem je umožnit prožit našim klientům smysluplný a aktivní den ve společnosti vrstevníků a kvalifikovaného personálu. Jedná se zejména o ty klienty, kteří jsou jinak závislí na pomoci druhé osoby, avšak ne vždy tato druhá osoba může zajistit požadovanou celodenní péči.



Co nabízíme?

Domovinka nabízí základní služby, které spoívají v pomoci při oblékání, samostatném pohybu, podávání jídla a pití. Dále poskytujeme pomoc při používání WC a osobní hygieny. Rovněž nabízíme aktivizační činnosti zaměřené na rozvoj i alespoň udržení rozumových a pohybových schopností. Dbáme na kontakt našich klientů se společenským prostředím. Zveme různé hosty k nám do stacionáře a stejně tak podnikáme různé výlety a návštěvy kulturních a společenských akcí. Připravujeme a podáváme stravu (snídaně, svačiny, oběd). Nabízíme i celou řadu doplňkových služeb. Jedná se například o možnost zajištění dopravy do a ze stacionáře. K tomuto účelu dokonce disponujeme speciálně upraveným vozidlem vhodným i pro přepravu osob na vozíku. Nabízíme rovněž i rehabilitační cvičení prováděné kvalifikovanou zdravotní sestrou. Dále ochotně zprostředkujeme pedikúru, masérské a kadernické služby. Několikrát do roka rovněž pořádáme setkání klientů, jejich rodinných příslušníků a zaměstnanců. Součástí těchto setkání je společná diskuse, malé občerstvení, prohlédnutí fotografií a vzájemná výměna zkušeností.



Pro koho tu jsme?

Klientem Domovinky se může stát senior i dospělý zdravotně postižený občan, který nemůže nebo nechce trávit své všední dny sám doma. Jde zejména o situaci, kdy lidé pro svůj věk, osamělost, ztrátu soběstačnosti, pro nemoc, zdravotní postižení nebo z jiných závažných důvodů nejsou prakticky schopni zabezpečit a uspokojit své potřeby svépomocí.

Tyto potřeby nemůže po většinu dne zajistit ani rodina i jiná blízká osoba například vodu pracovních povinností nebo péči o děti.

Zařízení je určeno zejména pro klienty ze Zábřeha a blízkého okolí.





Leštinská 16, Zábřeh



583 414 622
736 509 438



www.charitazabreh.cz



domovinka@charitazabreh.cz



po - pá
6:00 - 16:00 h

Zajímavé události v roce 2009

Domovinka prošla v roce 2009 výraznou personální promnou. Na podzim se rozhodla spoluprací ukončit dlouholetá spolupracovnice, zdravotní sestra Helena Špačková. Její kvality však nahradila nová posila týmu, zdravotní sestra Pavla Žváčková. Ke konci roku rovněž odešla, z důvodu nástupu na mateřskou dovolenou, i souasná vedoucí / sociální pracovnice Bc. Daniela Hackenbergerová. Na stejné pozici ji od 1. 1. 2010 zastupuje Bc. Jaroslav lupný.

Hovořme-li o personálu, nelze opomenout ani nové posily v adách našich dobrovolníků. Ty vznikly zejména v souvislosti s institutem veřejné/dobrovolné služby, kterého se Charita Zábřeh a potažmo i Domovinka, aktivně účastní. Za let minulých tchto nových dobrovolníků probíhlo velmi dobře. Nechme však hovořit jiný - ve spolupráci s dobrovolníky byl vybudován nový plot kolem pozemku a také prostorný zahradní altán, který slouží klientům jako úkryt před žhavými letními paprsky a souasně je jako stvořený k odpočinku, přátelským rozhovorům i jiným společnýminnostem. V souvislosti s dobrovolníky však nezapomínejme ani na věci méně viditelné a zdánlivěšední, avšak pro smysl naší práce o to významnější, protože spoluuvtváří kvalitní službu. Dobrovolníci jsou totiž výraznou posilou i při každodenní práci s našimi klienty - pomáhají při méně kvalifikovanýchinnostech, doprovází klienty při pravidelných procházkách, hrají společenské hry, dokáží vyslechnout i pohladit laskavým slovem.

V roce 2009 Domovinku celkem navštívilo 23 různých klientů, jejichž průměrný věk byl 77 let. Celková roční využitelnost Domovinky byla 78% procent. Velký důraz klademe na to, aby i přes vyšší věkové průměry, který naši klienti mají, byl jejich den prožit smysluplný a aktivní. Mnoho našich klientů zjistí, že i přes svůj vysoký věk, sníženou hybnost a jiné zdravotní potíže, mohou navštívit různé kulturní akce, mohou se podílet na utváření nových věcí, které mohou je i druhé lidi potěšit.



Denní stacionář Okýnko



Pro koho tu jsme?

Cílovou skupinou stacionáře tvoří osoby s mentálním, kombinovaným, tělesným a zdravotním postižením ve věku 19-64 let.



OKÝNKO

Počet klientů v roce 2009 byl zařazeným 14 aktivních uživatelů, v září byla kapacita navýšena o 2 klienty. Využitelnost Okýnka byla za celý rok 2009 65%, což představovalo v průměru 11 klientů na den.

Pro tu jsme?

Denní stacionář Okýnko v Mohelnici vznikl pro lidi, kteří se nemohou uplatnit na trhu práce. Poskytuje sociální, výchovné, vzdělávací a integrační služby dospělým lidem s mentálním a kombinovaným postižením a snaží se pomoci jim prožít svůj život s rodinou a přáteli v prostředí, ve kterém se cítí dobře.

Cílem denního stacionáře Okýnko je posílit schopnosti a dovednosti uživatelů služeb tak, aby využívání sociálních služeb minimalizovali.

Nabídkou různých forem činností a terapií umožníme klientům, ohroženým sociálním vyloučením, produktivní a smysluplné prožití volného času. Pomáháme jim prohlubovat jejich soběstačnost a samostatnost.

Snažíme se maximálně rozvíjet jejich v domácnosti, schopnosti, dovednosti a zájmy. Všechny činnosti jsou nastavené tak, aby se naši klienti mohli začlenit do běžného společenského dění, orientovat se v jeho pravidlech a prožívat tak plnohodnotný život.

Co nabízíme?

Klientům nabízíme širokou škálu služeb – základních a doplňkových a aktivit.

Základní služby jsou pomoc při zvládnutí běžných úkonů péče o vlastní osobu, pomoc při osobní hygieně – poskytnutí podmínek pro osobní hygienu, poskytnutí stravy, výchovné, vzdělávací a aktivizační činnosti, kontakt se společenským prostředím (plesy, výlety), sociálně terapeutické činnosti, pomoc při uplatnění práv, občanských zájmů a při obstarávání osobních záležitostí.

Doplňkovými službami je svoz klientů do zařízení, masáže, hipoterapie, canisterapie a logopedie.

Z aktivit uvědomíme ty nejzajímavější: keramika, pletení z pedigu, tkaní, navlékání korálek, arteterapie – malování, muzikoterapie, společenské hry a procházky.

Pro každého klienta je pro nás důležité, každý má individuální potřebu nasobování v něm pracovat a přichází k nám s vlastním cílem.

Na základě tohoto cíle probíhá s klientem proces individuálního plánování.





Zámecká 11, Mohelnice



588 509 974
736 509 466



www.charitazabreh.cz



okynko@charitazabreh.cz



po - pá
7:00 - 15:00 h

Zajímavé události v roce 2009

V roce 2009 jsme se zaměřili na trochu odlišný způsob poskytování služeb. Nejen, že jsme se maximálně v nově individuálnímu plánování s jednotlivými uživateli, i ve společných aktivitách jsme kladli velký důraz na rozšiřování v domostí uživatelů v co nejširším záběru činností. Velmi se osvědčilo pořádání krátkých setkání s lidmi, kteří jsou zajímaví svým povoláním nebo koníčkem. Z mnoha nevědních povídek bychom vyzdvihli besedu o Haiti se zdravotní sestrou Janou Smyčkovou a povídání s P. Františkem Líznou. V jednom případě k nám zavítali i pánové Velzl a Jiráček, kteří u nás sehráli velmi netradiční divadelní představení. Především v letních měsících jsme několikrát vyrazili na výlety spojené s návštěvou zajímavých míst, a už to bylo Arcidiecézní muzeum v Olomouci nebo Kostel Nanebevzetí Panny Marie v Neratovicích. Nevyhýbali jsme se však ani sportu a využili jsme nabídku Hany „Bobiny“ Mösnerové, která v Novém Malíně pořádala netradiční, velmi zábavnou, olympiádu. Pobavili jsme se a zároveň protáhli kosti. Naše každoroční snažení o kvalitní služby, prostředí nebo nabídky stacionáře bylo v roce 2009 odměněno poskytnutím finančního daru ve výši 4500 Kč na nákup komunikačního počítačového programu Symwriter. Tento dar poskytla Nadace Charty 77.

Velmi kladně byla přijata i novinka v jednom ze svozových vozů Okýnka – otočná vysouvací sedací křeslo pro bezpečné a jednoduché nasedání vozíčkem do auta.



Velmi bychom chtěli poděkovat za poskytnutí a podporu, které se nám dostávalo vždy bez ohledu na to, zda se Okýnka dostalo nebo ne. Vážíme si pomoci všech lidí, kteří tu byli vždy, když jsme potřebovali. A už našich dobrovolníků, tak našich kolegů z Charity Zábřeh, kteří byli vždy ochotni a připraveni pomoci. Budeme se snažit, abychom Vaše očekávání a energii, kterou do nás denně investujete, nezklamali. Největší díky však patří uživateli našich služeb Okýnka, kteří jsou těmi nejlepšími kritiky. A kritika, to je v našem chápání rada zdarma.

Oáza - centrum denních služeb

Pro tu jsme?

Nabízíme uživatelům služeb takové činnosti (aktivity s prvky dramaterapie, muzikoterapie, arteterapie, pracovní činnosti, kurz práce s penězi, práce na PC,...), které vedou k jejich osobnostnímu rozvoji, podpoře jejich samostatnosti, zájmu, životní cíle a nezávislosti na okolí. Posláním je vytvářet pro rozdílné prostředí, jež povede k rozvoji schopností a dovedností uživatelů služeb Oázy a tím k získání zkušeností a příležitostí, které mají být lidé v jejich životě. Tímto postupem k uživatelům našich služeb chceme podporovat rodinné příslušníky ve vlastních domích, že jejich celoživotní úsilí není kam směřuje a má smysl.



Co nabízíme?

Oáza je ambulantní službou. Mezi základní služby patří pomoc při hygieně, pomoc při zajištění stravy, výchovné, vzdělávací a aktivizační činnosti, zprostředkování kontaktu se společenským prostředím, sociálně terapeutické činnosti a pomoc při uplatnění práv. Mezi aktivity, které v Oáze probíhají, mimo výše zmíněné, patří: arteterapie, dramaterapie, plavání, výlety, práce s keramikou, košíkářství, zajištění masáže, hipoterapie, canisterapie, vaření, psaní vlastních novin, výuku angličtiny, nácvik divadelních představení a jejich veřejnou prezentaci, návštěvy posilovny, práce s deševem, účast na plesech a společenských akcích, pořádání akcí, kurzy sebeobrany,... I nadále budeme pokračovat v hledání dalších finančních zdrojů pro kvalitní poskytované služby a v hledání řešení, která povedou k zajištění vyhovujících prostor (v současnosti chybí dostatečné zázemí pro pracovníky centra, sklad pro materiál na výrobu vlastních výrobků, atd.). Své aktivity dále budeme rozvíjet směrem k upevnění spolupráce s ostatními institucemi a organizacemi v okolí a spolupracovat při bližování života lidí s postižením ve společnosti. Pro naše uživatele plánujeme zavést pravidelné kurzy práce na PC, kurz cestování a budeme pokračovat v kurzu práce s penězi. Intenzivně pracujeme na zapojení dobrovolníků a stážistů do činnosti centra, zejména z řad vysokoškoláků – obor speciální pedagogika, sociální práce, ale také z řad občanů Záběhova, kteří mají zájem o dlouhodobou spolupráci s Oázou.

Pro koho tu jsme?

Cílovou skupinou jsou osoby s mentálním postižením - v lehkém až středním pásmu mentální retardace, osoby s psychickým onemocněním, osoby s kombinovaným postižením. Uživatelé Oázy jsou dospělí lidé, kteří mají v důsledku postižení sníženou soběstačnost a nemohou se za běžných podmínek uplatnit na trhu práce. Jedná se o osoby ve věku 19 – 64 let, které nemají dekompenzované onemocnění, nevyžadují trvalou zdravotní péči a nevyžadují nepřetržitou individuální péči.



typologie služby: centrum denních služeb
vedoucí: do 31. 03. 2010 - Mgr. Dagmar Stodíková
od 01. 04. 2010 - Mgr. Petra Damborská



Žižkova 15, Zábřeh



583 412 587
736 509 464



www.charitazabreh.cz



oaza@charitazabreh.cz



po - pá
7:00 - 15:00 h

V roce 2009 navštívilo Oázu celkem 16 uživatelů, denní kapacita uživatelů je maximálně 12. V roce 2009 Oázu navštívilo 16 uživatelů, celková roční využitelnost Oázy byla 80%.

Zajímavé události v roce 2009

Mezi velké úspěchy v roce 2009 patří prodejní výstava, které jsme pořádali pro veřejnost na jaře (Velikonoční výstava) a před Vánocemi „Komu se nelíbí, tomu se kapání“. Obě tyto výstavy proběhly v rámci projektu podpořeného Ministerstvem kultury „Tvoje a budeš tvoje“.



MINISTERSTVO
KULTURY

Uživatelé Oázy také vyrábějí medailonky pro tiskové koledníky a zúčastnili se autorského divadelního představení v Moravském divadle v Olomouci s názvem „Duše v pohybu“. Zúčastnili jsme se sportovních her v Novém Malíně, Šumperku a v Zábřehu u spřízněných organizací. Navštívili jsme Aquapark v Olomouci, různé zajímavá místa v kraji (například historické vojenské muzeum v Králíkách, Zoo Olomouc, ...). Zúčastnili jsme se na několika plesech v okolí (v Bludově, Zábřehu, ples Vincentina ve Šternberku). V rámci individuálního plánování proběhlo několik koordinovaných schůzek s uživateli plánování (z rodiny uživatelů, jejich přáteli, známých). Pracovníci Oázy prošli dlouhodobým školením, zaměřeným právě na individuální plánování. Všechny tyto aktivity měly za cíl posílit schopnosti a dovednosti uživatelů, zajistit profesní růst pracovníků a především vést k rozvoji poskytovaných služeb v souladu s cíli a posláním Oázy – centra denních služeb.



Ob anská poradna

Pro tu jsme?

Ob anská poradna z ízená Charitou Záb eh, poskytuje lidem informace o jejich právech, povinnostech i oprávn ěných zájmech. Je zde pro ob any, kte í se dostali do nep íznivé životní situace.

Cílem OP je umožnit lidem v nep íznivé sociální situaci využívat místní instituce, které poskytují služby ve ejnosti, i p írozené vztahové síť , z stat sou ástí p írozeného místního spole enství.

OP pomáhá klient m ešit životní situace poskytováním bezplatných, nezávislých, nestranných a diskrétních informací a p ípadně další pomoci.

Statistika

V Záb eze bylo poskytnuto 216 intervencí a 274 kontakt , v Mohelnici 141 intervencí a 99 kontakt . V po tu intervencí došlo v Mohelnici tém k trojnásobnému nár stu a v po tu kontakt ke zdvojnásobení oproti roku 2008.



Pro koho tu jsme?

Klienty Ob anské poradny bývají nej ást ji osoby v nep íznivé sociální situaci a osoby v krizi, které pot ebuji sociální a právní poradenství, materiální pomoc ve form ě oble ení, nebo nábytku. Nezam stnaní zase využívají pomoc p í hledání zam stnání a sepisování strukturovaného životopisu. ást klient bývá bez p íst eší, využívají i možnost ubytování v nouzové nocležn ě a nákup potravin. Krom ě toho klient využívají služeb Ob anské poradny také lidé se zdravotním postižením a senio i, kterým je poskytnuto sociální a právní poradenství, pop ípad materiální pomoc.

Zajímavé události v roce 2009

V roce 2009 byla zahájena p ednášková innost na základních školách pro žáky 9. t íd v oblasti dluhové problematiky. Žáci jsou zde seznámeni s n kterými pojmy spojenými s p íj kami, jsou upozorn ěni na rizika vedoucí k dluh m nap . jízda bez platné jízdenky, rychlé p íj ky, atd.

V roce 2009 prob ěla pot etí akce „Váno ní cukroví“, tentokrát bylo poskytnuto cukroví i bezdomovc m, kte í žijí na ulici.

V tomto roce se za alo v rámci sociálního poradenství poskytovat sepisování Návrh ě na oddlužení pro p edlužené klienty.

Na základ ě žádostí a zvyšujících se pot eb lidí bez p íst eší za ala na Charit ě služba praní a sušení prádla lidem bez p íst eší.

V Mohelnici došlo k výraznému nár stu klient ů a pov domí místních ob an ů službách Ob anské poradny.





Farní 1, Zábřeh
Zámecká 11, Mohelnice



583 412 589
736 509 435



www.charitazabreh.cz



poradna@charitazabreh.cz



Zábřeh

Po 8:00 - 11:15, Út 13:00 - 16:00
St 8:00 - 12:00, 13:00 - 16:00
t 13:15 - 16:00

Mohelnice

Po 12:30 - 15:30, t 8:00 - 12:00

Mimo tuto dobu na objednání



obanská poradna

Co nabízíme?

Obanská poradna poskytuje poradenství – nejčastěji jde o poradenství sociální, právní, pracovní a v poslední době stále častěji poradenství dluhové. Klientům je zde poskytnuta pomoc při uplatňování jejich práv, pomoc při vyřizování běžných záležitostí a žádostí.

Kromě poradenství klienti mohou využít i dalších nástrojů sociální a sociální pomoci. Jde o nabídku ubytování ze sociálního šatníku, který je pravidelně doplňován. Klientům bez příjmu je možné poskytnout ubytování v nouzové nocležně na 1-3 noci, mohou zde využít nabídku osprchování. Ubytování v nouzové nocležně stojí 30,- Kč za noc, osprchování 20,- Kč. S využitím zázemí pro přemýšlení se ubytovaní zavazuje ctít pravidla a dodržovat povinnosti, se kterými je uživatel podrobně seznámen před podpisem Dohody o užívání nocležny. Jejich dodržení je nezbytnou součástí poskytované pomoci. Nově je možné využít služby praní (30,- Kč) v etn. sušení prádla (30,- Kč).

Z humanitárního skladu dokážeme pomoci lidem, kteří z důvodu nedostatku financí v krizové situaci v jejich životě (např. požár domu, povodeň) potřebují nábytek a vybavení bytu. Vybavení a nábytek je poskytnut za symbolickou cenu.

Prostřednictvím OP rovněž probíhá komunikace s odsouzenými ve věznicích v Mirově. Jednou z možností pro ně je dojíždět dobrovolný spolupracovník Charity Zábřeh. Jeho úkolem je doprovázet odsouzené na dobu, kdy budou propuštěni a setkat se s příslušnou realitou normálního života. V mnoha případech nezvládnou nově nabytou svobodu a vrací se zpět za mřížemi. Před Vánoci a Velikonocemi Charity nabídne pro ně společné setkání. V případě potřeby je vzhledem k tomu dodáváno ubytování a boty ze sociálního šatníku a dále základní hygienické potřeby.

Chráněné dílny a pracoviště

typologie služby: sociální aktivizační služby pro seniory a osoby zdravotně postižené
vedoucí: do 30. 09. 2009 - Ing. Lenka Kročilová, od 01. 01. 2010 - Mgr. Marcela Klimková
adresa: Žižkova 15, Záběhřez tel: 583 412 587 mobil: 736 509 432
www.charitazabreh.cz www.charitazabreh.com/eshop
chranene.dilny@charitazabreh.cz

Pro koho jsme?

Posláním projektu je zprostředkovat dlouhodobě nezaměstnaným osobám se zdravotním postižením v produktivní tvorbě možnost kontaktu se společenským prostředím, sociálně terapeutickou činností formou zaměstnání a sociálního poradenství. Cílem projektu je udržet a případně obnovit pracovní návyky, komunikační dovednosti a sociální schopnosti uživatelů s dle možností na dosažení maximální samostatnosti.

Zajímavé události v roce 2009

Obou našich dílen se citelně dotkla finanční a ekonomická krize. Museli jsme se potýkat s nedostatkem zakázek a s nedostatkem financí. Abychom zvýšili povědomí o našich dílnách, o jejich produktech a získali vhodné nové zakázky pro naše klienty a zajistili jim tak trvalý přísun pracovní činnosti, spustili jsme v minulém roce naostro nový internetový obchod na adrese www.charitazabreh.com/eshop. Ke konci roku nám bylo zasláno 110 výrobků chráněných dílen, asi 2/3 výrobků svíce z CHD Palonín a 1/3 výrobků z CHD Záběhřez. Zároveň jsme v minulém roce evidovali 64 požádaných objednávek našich výrobků, které jsme se snažili dle možností uspokojit i před vypršením 14-ti denní dodací lhůty. Sortiment chceme nadále aktualizovat a rozšiřovat nejen o produkty chráněných dílen, ale také o nabídku výrobků klientů denních stacionárních Charity Záběhřez: Domovinka, Okýnka a Centrum Oáza a o další dárkové předměty. Doufáme, že se nám díky tomu podaří uspokojit i náročné zákazníky. Kromě většího počtu zakázek, nám evidence produktů v e-shopu výrazně usnadní práci při tvorbě tištěných katalogů a letáků, kterým se chceme v novat v blízké budoucnosti.

Ke konci roku došlo ke změně nám na vedoucích místech dílen: koordinátorku Ing. Lenku Kročilovou vystřídala Mgr. Marcela Klimková a vedoucí CHD Palonín se po Petře Opluštilové stala Eva Vaňková. Navíc jsme od prosince přijali na nově zřízené místo manažera zakázek a odbytu výrobků zkušeného obchodního zástupce s dlouholetou praxí pana Karla Jedonka. Cílem je navázání spolupráce s jinými organizacemi a zajištění stálého odbytu našich výrobků.

Pro koho tu jsme?

Cílovou skupinou jsou osoby se zdravotním, kombinovaným, tělesným, sluchovým, psychickým, smyslovým a chronickým onemocněním.

Co nabízíme?

Poskytujeme pracovní rehabilitace a prostředkování kontaktu se společenským prostředím. Nabízíme socioterapeutické činnosti, pomoc při uplatňování práv, oprávněných zájmů a při obstarávání osobních a běžných záležitostí.



Sociálně aktivizační služby jsou prováděny v rámci 2 chráněných dílen (Chráněná dílna Palonín a Chráněná dílna Záběhřez) a 2 chráněných pracovišť (Chráněné pracoviště ve stejné WC eských drah a Chráněné pracoviště služby ve stejné WC eských drah a ve stejné WC eských drah Valová).



Chrán ná dílna Palonín

Conabízíme?

Dílna se v nuje papírenským, ru ním a potravíná ským kompleta ním pracím, strojovému balení potravin, ru nímu zdobení svící a výrob fixa ních vložek do elektromotor spoletosti Siemens.



Pro koho tu jsme?

Kapacita za ízení je 22 osob na pracovišti v Palonín a 50 osob na pracovišti v Loštících. Z celkového po tu je 84,63 % zdravotn postižených zam stnanc . Zdravotní postižení našich pracovník je leh ího typu, nejedná se o postižení jemné motoriky.

vedoucí: do 31. 10. 2009 - Petra Opluštilová, od 01. 11. 2009 - Eva Va eková
provoz Loštice: nám. Míru 14, Loštice tel: 588 881 960 mobil: 736 509 479
provoz Palonín: Palonín 78, Loštice tel: 583 445 901 mobil: 736 509 479
provozní doba: pracovní dny od 6:00 do 14:30 h

www.charitazabreh.cz, www.charitazabreh.com/eshop
chd.palonin@charitazabreh.cz



Zajímavé události v roce 2009

V první polovin roku jsme ešili existen ní problémy, kdy jsme v d sledku ekonomické krize, projevující se nedostatkem zakázek, museli na p echodnou dobu p istoupit k omezení služeb na dvou, resp. t ídenní pracovní týden. Abychom trochu zmírnili tento neblahý dopad, využili jsme dota ního programu Ú adu práce „Vzd lávejte se!“ a uspo ádali pro zam stnance cyklus školení na získání dovedností práce s po íta em, psychosociální dovednosti, zdravotv du, hygienické minimum pro zam stnance v potraviná ském provozu a obsluhu manipula ních vozík . Tento projekt byl financován ze strukturálních fond EU – Evropského sociálního fondu.

V druhém pololetí pokra ovala úzká spolupráce s firmou Hopi Popi, a. s., pro kterou strojov balíme a následn kompletujeme sušené ovoce, polévkové sm si, a skládáme košíky a ertíky ze sušeného ovoce.

Nejv tším a nejsložit jším dílem chrán né dílny Palonín byl trnáctikilogramový paškál z v elího vosku v novaný Charitou eské republiky papeži Benediktu XVI. p í jeho podzimní návště v naší republiky. Krom charitního znaku, papežova erbu a fábook s barvami naší a vatikánské vlajky na n m bylo n kolik italských nápis , mezi nimi i motto návště vy: Láska Kristova je naší silou.



Chrán ná dílna Záb eh

vedoucí: Marie Kozáková
adresa: Masarykovo nám. 7, Záb eh
tel: 583 418 297 mobil: 736 509 436
provozní doba: pracovní dny od 6:00 do 14:30 h



www.charitazabreh.cz, www.charitazabreh.com/eshop
chd.zabreh@charitazabreh.cz

Pro koho tu jsme?

Kapacita za ízení je 6 osob. Z celkového po tu je 65,48 % zdravotn znevýhodn ných zam stnanc . I zde je postižení našich pracovník leh ího typu, p evážn astma a r zné alergie, ale i sluchové postižení. Vzhledem k provád ní kvalifikované práce vyžadujeme odbornou vzd lání na úrovni výu ního listu v oboru švadlena.

Zajímavé události v roce 2009

I tato dílna se za átkem roku 2009 potýkala s nedostatkem zakázek. Velmi nám pomohlo, že se poda ilo navázat spolupráci s Šumperskou nemocnicí, a. s. a po náro ném schvalování vzork jí pravideln dodávat pracovní oble ení pro léka e a sestry, I žkoviny i oble ení pro pacienty.

V tomto oboru se velmi výrazn projevuje rostoucí konkurence z Asie, proto se stále snažíme navázat spolupráci s organizacemi, které by p ed nízkou cenou daly p ednost kvalitní tuzemské výrob . Krom šití pracovních od v pro Charity Olomoucké arcidiecéze je našim významným odb ratelem pracovních od v záb ežská firma Ekozis spol. s r.o.

Co nabízíme?

Dílna se zam ũje na šití nových a opravy stávajících od v . Mezi sortiment pat í p evážn pracovní a církevní od vy, ale také konfek ní a zakázkové šaty.

Od doby svého založení se v ní šíjí od vy v b žných i atypických velikostech pro firmy i soukromé osoby. Krom šití od v provádí klienti také jejich opravy.



Chrán ná pracovišť - služby ve ejnosti

Conabízíme?

innost chrán ného pracovišť v prostorách D spo ívá v provozu ve ejných toalet. Úkolem pracovnic je udržování istoty a bezproblémového chodu toalet, výb r hotovostních poplatk , výdej lístk a dle pot eby dopl ování hygienických prost edk . K pracovišti také pat í prostor pro p ebalování a nakrmení d ítí tzv. „Mama koutek“.

Podstata chrán ného pracovišť Valová je také v provozu ve ejných toalet. V rámci pracovní terapie dochází k udržování istoty a bezproblémového chodu toalet, výb ru finan ních poplatk a výdej lístk . Navíc na požádání pracovníci vyhledávají autobusové a vlakové spoje a prodávají jízdní ády.



Zajímavé události v roce 2009

Pracovišť D: Z d vodu zrušení finan ní podpory eských drah na provoz chrán ného pracovišť , jsme byli nuceni omezit provoz a zavést no ní vstup pomocí mincovníku. Z tohoto d vodu návště vnost v roce 2009 poklesla o 4 813 osob na úrove roku 2007, WC navštívilo celkem 40 268 platících lidí.

Díky sv omitosti našich pracovnic, je uživateli, návště vníky i neohlášenými kontrolami kvitována velmi kladn ístota a po ádek na toaletách. Charita Záb eh se touto službou podílí na nadstandardní úrovni nejd ležit jší vstupní brány pro návště vníky m sta Záb eh.

Pracovišť Valová: Za rok 2009 použilo ve ejné toalety 16 938 platících návště vník . V porovnání s p edchozím rokem je i zde patrný tém stejný 11% pokles návště vnosti, jako na WC eských drah, a to o 1 831 osob mén .

I u této aktivity se z d vodu klesajících dotací M sta Záb eh, dostáváme do problém s ufinancovatelností služby, kterou v tšina ob an považuje za zcela samoz ejmou. I zde je pro nás d ležité nalezení dalších zdroj financí a zajišť ní v tší finan ní sob sta nosti.

vedoucí: Ludmila Macáková

provoz D: Uzlová železni ní stanice Záb eh na Morav , U Nádraží 1626/6, Záb eh
telefon: 736 509 444

provozní doba: pond lí - ned le od 7:00 do 20:00 h

provoz Valová: Valová 5, Záb eh tel: 583 412 587, kl. 38 mobil: 736 529 295

provozní doba: pond lí - pátek od 7:00 do 18:00 h, sobota od 7:00 do 12:00 h

www.charitazabreh.cz veřejne.wc@charitazabreh.cz

Pro koho tu jsme?

Na pracovišti D je kapacita za ízení 4 osoby. Z celkového po tu je 100 % zam stnanc s v tším zdravotním postižením. Kapacita za ízení na pracovišti Valová je pro 3 pracovníky. Všechny osoby jsou zdravotn postižené.

Dobrovolnické centrum

Pro tu jsme?

Posláním Dobrovolnického centra je poskytnout inženýrskou pomoc tomu, kdo ji potřebuje.

Cílem Dobrovolnického centra je vytvořit nové mezilidské vztahy s pocitem smysluplnosti samotného dobrovolníka. Rozšíření činnosti organizace, prohloubení realizovaných aktivit, zvýšení kvality služeb za současně snížení nákladů.

Dobrovolnictví je tedy možnost vnovat se na základě svého svobodného rozhodnutí, ve svém volném čase a bezplatně činnosti, která je poskytována pro druhé a které si vážící lidé (nejen) ve vašem okolí.

Zajímavé události v roce 2009

V prvním pololetí roku 2009 jsme na Dobrovolnickém centru pracovali s 1150 dobrovolníky.


Z toho 1125 bylo jednorázových, kteří se zapojili do Týdne královského koledování, dalších 25 dobrovolníků, kteří odpracovali 423 hodin, se podíleli na prodeji a obsluze na kulturních akcích v Katolickém domě, na organizaci plesu Charity Záběh, na Humanitární sbírce pro výběr a nakládce ošacení.

Na akci pod názvem „Čas pro dobrou věc“ 6 zaměstnanců z firmy EZ dobrovolně odpracovalo 48 hodin na jednotlivých stáncích Charity.

V roce 2009 koncem měsíce května získala Charita Záběh akreditaci Ministerstva vnitra ČR pro své poskytování v oblasti profesionální dobrovolnické služby. Akreditovaný dobrovolnický program s názvem „Dobrovolnictví nezaměstnaných“ reaguje na úpravu v legislativě. Novela zákona o hmotné nouzi přinesla od června 2009 novou povinnost pro lidi v tíživé životní situaci, kteří chtějí mít zachovanou důstojnější výživu na živobytí.

Pro koho tu jsme?

Cílovou skupinou jsou lidé, kteří i bez nároku na finanční odměnu poskytují svůj čas, svoji energii, v domácnosti a dovednosti ve prospěch ostatních lidí i společně.

Dobrovolnické
Centrum 





Žižkova 17, Zábřeh



583 412 587, kl. 26
736 529 295



www.charitazabreh.cz



dobrovolnik@charitazabreh.cz

Dobrovolnictví u nás pomáhá posouvat n které v cí rychleji kup edu a v nemalé mí e šet í peníze i když se jedná o lidi dlouhodob nezam stané, kteří mají mimo jiné i pomalejší pracovní nasazení, ale po ad to jsou ruce, které nás mimo dobrého slova a pod kování nestojí žádné peníze.



Tím, že se zapojí do práce ve prosp ch obcí nebo neziskových organizací, mají možnost si dávku hmotné nouze z existen ního minima (v sou asné dob 2.020 K) vylepšit až na životní minimum (3.126 K).

Nabytím akreditace u MV jsme se stali organizací p íjímající, která s dobrovolníky pracuje na profesionální úrovni, ale i vysílající.

V tomto p ípad dobrovolnické centrum s dobrovolníky uzavírá Smlouvu o výkonu dobrovolnické služby, školí je a pojiš uje. P íjímající organizace dobrovolníkovi zadává innost a potvrzuje mu odpracované hodiny.

Ke konci lo ského roku jsme uzav eli smlouvu s 22 p íjímajícími organizacemi pro výkon dobrovolnické služby. Od zahájení tohoto projektu jsme na Mohelnicku a Zábřehsku postupn sepsali smlouvu s 167 osobami do programu Dobrovolnictví nezam staných a sou astn s 10 dobrovolníky se postupn rozlou ili. Za sedm m sic tito dobrovolníci celkem odpracovali 19 388 hodin ve prosp ch okolních obcí, neziskových organizací i samotné Charity Zábřeh. Charita Zábřeh využívá pro vlastní ú ely 48 dobrovolníků z toho 23 p ímo na práci v jednotlivých st edicích.

V pr b hu roku 2010 chceme práci pro dobrovolníky rozší it a nasm rovat k v tší možnosti zapojení dobrovolníků . Cílem tohoto projektu je zapracovat na motivaci, pomoci nalézt cestu zp t do spole nosti, dodat dn m bez práce n jaký smysluplný program, získat zp t ztracené sebev domí, obnovit schopnost samostatn ešit své problémy a sou asn prokázat snahu o zvýšení p íjmu vlastních prací.



St edisko humanitární a sociální pomoci



Pro tu jsme?

Posláním st ediska je konkrétní materiální a pípadn fyzická pomoc lidem v nouzi. Cílem humanitární a sociální pomoci je zmenšení dopad utrpení a beznad je z nouze, bídy, prod lané krizové situace nejen v eské republice, ale i v mnoha místech sv ta. Tyto situace mohou být zp sobeny živelnou pohromou, ztrátou zam stnání, nezodpov dným pístupem k pln ní základních povinností, sociálním vylou ením apod.

Pro koho tu jsme?

Cílovou skupinu tvo í lidé v krizové životní situaci, kte í si nejsou schopní pomoci vlastními silami.

Co nabízíme?

Mezi základní poskytované služby pat í organizace materiálních a finan ních sbírek, provozování humanitárního skladu a sociálního šatníku, zajiš ování chodu nouzové nocležny, která umož ũje píespání a možnost zajiš ní osobní hygieny na nezbytn nutnou dobu, zprost edkování informací o humanitárních aktivitách, o adopci na dálku, služby krizového týmu apod. Krizový tým poskytuje kvalifikovanou, rychlou, ú innou a bezplatnou konkrétní pomoc v n kolika rovinách.

Tým nabízí psychosociální pomoc, a to nap . krizovou intervenci a první psychickou pomoc, zprost edkování externí pomoci kvalifikovaného psychologa, poradenství a podporu v krizové situaci, asistenci pí jednání s institucemi, podporu práv a zájm postiženého ob ana a zprost edkovává návazné odborné služby podle pot eb postiženého. V materiální pomoci krizový tým zajiš ũje jednoduché ob erstvení pro postižené í pro pomáhající, pom cky k likvidaci škod v domácnostech, pomoc pí zajiš ní d stojného nouzového ubytování, manuální pomoc dobrovolník , zejména pí odklizení následk , škod a pomoc s obnovou vybavení postižených domácností. P í závažných rozsáhlých událostech, kdy m že chyb t zdravotní personál, má krizový tým k dispozici pomoc zdravotních sester.

Humanitární a sociální st edisko má k dispozici n kolik kondenza ních vysouš e vzduchu, které jsou primárn ũr eny na bezplatnou pomoc pí krizových situacích jako povodn , odstra ování vlhkosti z objekt ũ po haváriích í po zásahu hasi .



Žižkova 15, Zábřeh



583 412 587, kl. 23
736 509 433



www.charitazabreh.cz



humanitarni@charitazabreh.cz



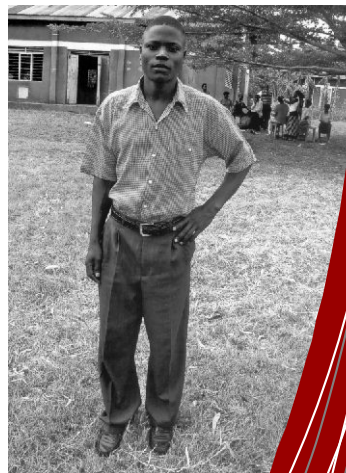
po - pá

7:00 - 15:30 h

v případě krizové situace
dle potřeby

Kalendář akcí humanitární a sociální pomoci v roce 2009

- ve dnech 18. – 21. února jsme uspořádali ve spolupráci s Diakonií Broumov, městy Zábřeh a Mohelnice humanitární sbírku šatstva, látek, obuvi a drobných domácích potřeb. V Zábřehu se vybralo více než 21 tun materiálu, v Mohelnici pak téměř 2,5 tuny materiálu.
- ve dnech 29. – 30. června se krizový tým zapojil do praktické pomoci lidem žijícím v oblastech, které byly postiženy lokálními záplavami, způsobenými povodňovými dešti. Jeden záměstnanec Charity Zábřeh a 5 dobrovolníků z krizového týmu odjeli vypomáhat do obcí do Jeseníků, na Žulovsku. Jejich úkolem bylo pomoci s odklizením následků povodní v domácnostech. Po materiální stránce, náhradami a vlastními prostředky, vybavila krizový tým zábrzežská firma Ekozis. Na pomoc obětem povodní jsme uspořádali finanční sbírku. V této sbírce jsme vybrali a celkem odeslali 48 364,- Kč.
- ve dnech 22. – 26. prosince byla další humanitární sbírka šatstva, látek, obuvi a drobných domácích potřeb. Tentokrát jsme ji organizovali ve prospěch Diakonie Broumov v městech Zábřeh a Mohelnice. V Zábřehu se vybralo více než 20 tun materiálu, v Mohelnici téměř 6 tun materiálu.
- z humanitárního skladu jsme v 11 případech vypomohli vybavením domácností, a to nábytkem, nádobím, koberci atd. a v 169 případech jsme poskytli oblečení ze sociálního šatníku.
- nouzová noclehárna byla v roce 2009 využita celkem na 73 nocí.
- v rámci Humanitárního a sociálního střediska poskytujeme informace a následné zprostředkování Adopce na dálku. V rámci tohoto projektu jsme pokračovali v adopci našeho „syna“ Emmanuela z africké Ugandy a na podporu jeho studia jsme odeslali částku 7 000,- Kč.
- společně se zábrzežskou farností se podílíme na pomoci misijní farnosti Baie de Henne (Zátoky slepic) na Haiti, kam jsme odeslali částku 14 100,- Kč. Další částku 3 214,- Kč jsme přes Charitu Římskou odeslali na humanitární pomoc do Bangladéše, Iránu, Senegalu, Rumunska, Gruzie a Slovenska.



T íkrálová sbírka 2009

Na počátku ledna vyšli do ulic koledníci tříkrálových skupinek, aby lidem přinesli poselství pokoje a radosti, a zároveň koledovali pro lidi v nouzi. Domácnosti zájezdního domku jsou ve svých domovech přivítali již poděsáté.

Charitativní zájem se podařilo sestavit celkem 289 skupinek, což bylo o 15 skupinek více než v období předchozím. Tříkrálové skupinky koledovaly v téměř 90 mstech a obcích. Celkový výsledek sbírky činil 1.101.210,- Kč. V porovnání s předchozím rokem narostl o více než 72 tisíc korun. Tento skok nebyl způsoben jen zvýšením počtu koledujících skupinek, ale o 56 Kč vzrostl také průměrný výsledek jedné pokladničky, který tak činil 3.810,- Kč. Nejvyšším platidlem byly dvacetikoruny, celkem 6.791 kusů. V pokladničkách se kromě užitkových platidel našly také polské zloté, slovenské i české staré koruny a německé marky.





Žižkova 15, Zábřeh



736 510 816



www.charitazabreh.cz



trikralova.sbirka@charitazabreh.cz

Chceme poděkovat všem vedoucím tříkrálových skupinek a koledníkům za jejich odvahu a obětavost, firmám a jednotlivcům, za poskytnutí odměny pro koledníky a v neposlední řadě všem lidem dobrého srdce za přijetí a obdarování tříkrálových skupinek.

Vlastní zámlou Charity Zábřeh:

65.000 Kč pomáhá pomoci potřebným lidem a rodinám v nouzi: podpora početných a neúplných rodin, rodin s nízkými příjmy

200.000 Kč podpora rozvoje pečovatelské služby na Mohelnicku: vybavení zázemí, nákup dodávkového vozidla pro rozvoz stravy – poskytování péče o 50 klientů

100.000 Kč dovybavení pokojovny rehabilitačních a kompenzačních pomůcek: pořízení polohovacích postelí, chodítek, antidekubitních matrací, speciálních mobilních telefonů pro seniory

140.000 Kč vznik dobrovolnického programu: dlouhodobé nezaměstnané a příjemci dávek v hmotné nouzi (celkem 120 lidí) pomáhají ve prospěch klientů a studentů Charity, farností, škol, kulturních zařízení, obcí

43.702 Kč rozvoj a propagace aktivit Střediska humanitární a sociální pomoci: pomoc osobám bez domova, lidem v krizi a nepříznivé sociální situaci – ubytovna, sklad nábytku, šatník, zásahový tým

10.000 Kč zakoupení destilátového přístroje k přípravě vody do sterilizátoru, pořízení chirurgických nástrojů, které zdravotní sestry používají k péči o ran a kožních defektů

10.000 Kč fond akutní pomoci: finanční prostředky na rychlé řešení problémů lidí bez příjmu a v situaci nebezpečného ohrožení

20.000 Kč podpora zábrzečné pobočky Poradny pro ženy a dívky: poradenství a materiální pomoc nastávajícím a osamělým matkám v těžkých životních situacích

160.121 Kč rozvojová pomoc projektů péče o dětské sirotky na Ukrajině: vybudování jídelny pro děti z chudých poměrů v Lopatyně, financování terénního pracovníka v Ternopilu, který vyhledává sirotky

Další podporované projekty, dle klíčenice rozdělení sbírky:

220.242 Kč zámlou a projekty vyšších složek Charity: provozování Hospice na sv. Kopečku, vedení centrálního humanitárního skladu, uprchlická problematika

77.085 Kč krizový a nouzový fond: prostředky a pomoc sociálním projektům v existenci krizi v důsledku nesystémového financování, pomoc lidem v mimořádně složitých situacích

Výatek ze zpráv auditora

Podle našeho názoru Příjemce dotace dodržel ve všech významných ohledech pravidla použití dotace plynoucí z Rozhodnutí a Metodiky, způsob účtování dotace je v souladu s Rozhodnutím, Metodikou a zákonem o účetnictví, účtované náklady jsou pravidelné a spolehlivé, jsou doloženy příslušnými podklady a řádně vykázány ve vyúčtování.

Podle našeho názoru účetní závěrka podává ve všech významných ohledech věrný a poctivý obraz aktiv, pasiv a finanční situace subjektu Charita Záhřeb k 31.12.2009 a nákladů, výnosů a výsledku hospodaření za období od 1.1.2009 do 31.12.2009 v souladu s účetními předpisy platnými v České republice.



[Signature]

Ing. Vladislav Šupa
auditor, č. osvědčení KA ČR 1904

[Signature]

DIRECT ECONOMY s.r.o.
č. osvědčení KA ČR 460
Ing. Vladislav Šupa - jednatel

Přehled výnosů a nákladů v roce 2009

VÝNOSY CELKEM	33 669 451
Tržby za výkony a zboží	16 404 646
z toho: Za vlastní výrobky	1 086 843
Od zdravotních pojišťoven	5 658 719
Za služby klientům doma	1 548 876
Za služby klientům v zařízeních	750 137
Za fakultativní služby	569 583
Za zapůjčené kompenzační pomůcky	376 579
Ostatní tržby z prodeje služeb	5 978 463
Za prodané zboží	435 446
Změny stavů zásob	52 510
Aktivace	2 966
Ostatní výnosy	597 687
Tržby z prodeje majetku	166 819
Přijaté příspěvky	1 094 542
z toho: Zúčované mezi org. složkami	0
Od měst a obcí	8 142
Od církevních organizací	479 421
Od ostatních organizací	353 066
Církevní sbírky	0
Ostatní sbírky	0
Z prostředků tříkrálové sbírky	0
Od jednotlivců	140 470
Od nadací	90 000
Dary ze zahraničí	6
Anonymní dary	23 437
Provozní dotace	15 350 281
z toho: Od MPSV	12 806 000
Od Ministerstva Vnitřní,	101 000
Od Ministerstva Kultury,	14 492
Od Městských a Obecních úřadů	1 683 500
Od Úřadů práce	745 289
Z fondů Evropské unie	0
Ostatní provozní dotace	0

NÁKLADY CELKEM	32 589 523
Spotřebované nákupy	4 995 822
z toho: Dlouhodobý hmotný majetek (do 40 tis)	739 489
Ostatní materiál	2 404 168
Spotřeba energie	822 278
Spotřeba ostatní (PHM)	747 851
Prodané zboží	282 037
Služby	2 402 621
z toho: Opravy a udržování	443 384
Cestovné	71 241
Náklady na reprezentaci	33 512
Nájemné	707 967
Leasing	0
Školení	192 578
Ostatní služby	953 939
Osobní náklady	23 222 405
z toho: Mzdové náklady (+ odměny)	16 353 619
Ostatní osobní náklady (DPP, DPČ)	1 322 347
Zákonné sociální pojištění	5 081 504
Ostatní sociální pojištění	0
Stravné	318 725
Ostatní zákonné náklady	129 390
Ostatní sociální náklady	16 820
Daně a poplatky	68 609
Ostatní náklady (včetně darů)	955 588
z toho: Dary	589 607
Odložený, prodaný majetek	941 826
Poskytnuté příspěvky	2 652
Daň z příjmů	0

Výsledek hospodaření	1 079 928
-----------------------------	------------------

Komentář k hospodaření:

Porovnání výnosů 2009: v tšj tržby jsme zaznamenali ze strany klientů našich služeb, které jsme zdražovali na samou horní hranici, kterou umožňuje provádění vyhláška zákona o sociálních službách; oproti předchozímu roku klesl podíl utržený za výrobky a služby v chráněných dílnách – souvisí s nedostatkem zakázek v 1. pololetí 2009 a nutným zapojením do programu ÚP „Vzdělávejte se“

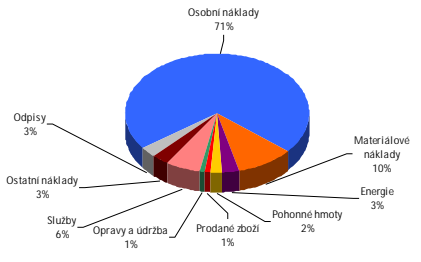
Porovnání nákladů: procentně velmi kopírují rozdělení roku 2008; ke snížení došlo v oblasti osobních nákladů – stagnace tarifních mezd; promítla se přijatá opatření (snížení úvazků, propuštění zaměstnanců, přesun úvazků do DPP, příchodu pracovníků CHD do starobního důchodu jsme již nebrali náhradu); podstatně se zde projevil i sleva na pojistném na sociální zabezpečení – nástroj státu na pomoc ekonomice a firmám v době krize

Výrazně kladný výsledek hospodaření byl nutností. V předchozích 2 letech (2007, 2008) byla na útku kumulovaného hospodářského výsledku celková ztráta – (minus) 1,026 miliónu korun. Srovnali jsme tak nyní cash-flow do nuly, organizaci jsme „oddlužili“; bez zisku bychom nebyli schopni dlouhodobě plnit své závazky.

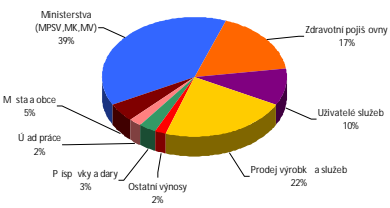
Podstatně se meziročně snížili náklady za telefonní poplatky – v rámci realizace pilotního projektu nám partnerská společnost T-Mobile snížila náklady hovorného o 80 tis. Kč. Na doporučení auditorské společnosti z loňského roku jsme poprvé proúčtovali částku nevybraných dovolených 555 tis. Kč do nákladů. Objem hospodaření v nákladové i výnosové části střediska pečovatelské služby navyšuje pořízení náramků pro tisícové volání SKeeper pro všechny Charity Olomoucké diecéze – o 622 tis. Kč.

Investičními akcemi bylo nutné řešit problém se statikou obvodových zdí Charitního domu; pro dlouhodobou úsporu nákladů jsme pořídili vlastní vybavení pneuservis; za velmi výhodných podmínek jsme vozidla osadili online GPS systémem sledování a automatického generování knihjízd.

Rozdělení nákladů v roce 2009



Přehled výnosů v roce 2009



Projekt Komunitního plánování sociálních služeb Záběhřezka (skončil v deficitu -100 tis. Kč), byl ihned po dohodnutí povinné smluvní udržitelnosti (5/2009) zrušen. Došlo k výraznému posunu v chápání tohoto nástroje MPSV a nebylo možné najít finanční zdroje na jeho pokračování.

Výrazný propad (-112 tis. Kč) dále zaznamenalo i chráněné pracoviště ve ejných toaletách a v roce 2010 se rozhodne o jeho definitivní budoucnosti. Bez finanční podpory eských drah je tato služba cestujícím ve stávající kvalitě (i přes zkrácení provozní doby, zvýšení poplatků a osazení mincovníkem) neprovozovatelná.

Nejvýznam jší partn e i:

Cukrovar Vrbátky, a. s.
eská pr myslová ZP
DIALYZA ŠUMPERK, spol. s r.o.
Donum; Brno
EKOZIS spol. s r.o.
Farní Charita Neratovice
FEDOG - Solna lvo
HOPI POPI, a.s.
Charita eská republika
Kentaura a.s.
Matice cyrilometody jská s.r.o.
Siemens elektromotory s.r.o.
Šumperská nemocnice a. s.
Teltech servis a. s.
Tschulík Václav
Vojenská 77
VZP Šumperk
ZP Metal - Alliance
ZP MV R

Nadace:

Nadace Dívoké husy
Nadace Charly 77
Výbor dobré v le Nadace Olgy Havlové

Firmy:

A.W.spol.s.r.o.
Adv.benef.koncert Scholy Gregoriana Prag
Arcidiecézní charita Olomouc
Caska Invest a.s.
DIRECT ECONOMY s.r.o.
Diskus , spol. s.r.o.
GE Money Auto
Hevos interiéři s.r.o.
Horní ek Miroslav
JAN&CO spol. s r.o.
Ji í Blaha s.r.o.
Klein a Blažek spol. s r.o.
Lékárna Lemak
Lidl eská republika v.o.s.

MBG spol.s.r.o.
Ne as,s.r.o.
Pekárna Leština
Poh eb.služba Requiem
REINTEGRA
Setrans
Smysl Lubomír, Mgr. - Autoškola Smyk
Talorm a.s.
TELTECH SERVIS a.s.
T-Mobile Czech Republic, a.s.
VZP pojiš ovna
Zdravotní pojiš ovna Metal alliance
ZJP, s.r.o.
Zvonici Kostel sv. Bartolom je Záb eh

Jednotlivci:

Bartoš Václav, Ing.	Friedlová Marie	Jank Zde ka	Koppová Marie	pi. Miná ová	Skrott Lukáš
Bartosová Anna, Ing	Hampl Jan	Jasková Marie	Kou il František	Miná ová Anna	Springerová Jaroslava
Bedná ová Stanislava	Havelka Zden k	Jend eljková Alena, Ing.	Kratochvílová Zdenka	Miná ová Stanislava	Ston Petr, Ing
Benková Radomíra	Hecklová Marie	Jurásek Jan, MUDr.	Kriegelová Marie	Moravec Jaroslav	Suralová Veronika
Bílá Dana	Hel Alois	Justová Helena	Krillová Marie	Nydecký Ji í	Thunová Ladislava
Boudová Alena	Helová Marie	pi. Kamlerová	Kr ávková Miroslava	Petr Zden k	Tikal René
Brachá ková Eva	Hrach Dušan	Kapušnicková Anna	Kubi ek Jan	Portýs Vlastimil	Tomásek Petr
Březobohatá Kv toslava	Huff František	Karmová Ji ína	Kubi ková Kristína	Pospíšil Miroslav	Urbásek Ji í
Davidová Marie	Husárková Marie	Kajík František	Lazební ková Anna	Prokopová Anna	Veigelová Jitka
Deutschk František	Hýbllová Božena	Kleibl Jan	Lesmanová Anna	Riedlová Emilie	Volek Petr
Do katová Anna	Hýbllová Marie	Kleiblová Marta	Linhartová Ludmila	Rybníkar Milan	Volková Milada
Dokoupil Ji í	Indrová Klementyna	Klimek Josef	Macáková Ludmila	Ryznarová Ji ína	Vorá ová Anna
Doležalová Marie	Janda Martin	Klímková Marcela	Machová Alexandra	mot Antonín	Vovsová Františka
Droz Radovan	Jani ková Libuše	Kný ová Eliška	Machová Johana	Schiffer Radovan	Vrbová Marta
Dubová Hana	Jank Št pánka	Kolá Michal	Malá Marie	Schifferová Eva	Vyroubal Miroslav
Dudková Ludmila	Jank Zden k	Kondlerová Gertruda	Mikulová Ivana	Skalický Jan, Ing	Vysouřilová Anna

M sta a obce:

Bohuslavice
Bouzov
Brni ko
Busín
Drozdov
Dublcko
Hostejn
Chrome
Jakubovice
Janousov
Jedlí
Jest ebl
Kamená
Košov
Kosov
Lesnice
Leština
Loštice
Lukavice
Maletín
Medlov
Mírov

Moheřnice
Moravi any
Nemile
Palonín
Pavlov
Písa ov
Post elmov
Post elm vek
Rohle
Rovensko
Ruda nad Moravou
Stavenice
Sudkov
Sudkov
Svebohov
Stíty
Usov
Vyšeho í
Záb eh
Zborov
Zvole



Ministerstvo vnitra ČR
odbor prevence kriminality



Děkujeme všem dobrodincům, bez kterých by naše práce byla nemyšlitelná a kteří se v průběhu roku zapojovali do různých aktivit - propůjčovali své ruce v dobrovolné ininosti, darovali nám finance i charitativní dílo modlitbou. Děkujeme za Vaši ochotu pomáhat i volbu dlat to našim prostřednictvím.