



Charita Zábřeh

pomáháme žít lepší životy ...



Výroční zpráva 2008





Vážení přátelé a příznivci charitního díla na Zábřežsku!

Jistě otevíráte tuto výroční zprávu s očekáváním, že se dozvíte, co nového se v naší snaze pomoci potřebným událo, jaká byla naše činnost v uplynulém roce 2008 a jak jsme hospodařili, třeba i s Vaším příspěvkem. Jsem rád, že Vás mohu přivítat ještě předtím, než se Vaše oči rozeběhnou po stránkách představujících jednotlivé aktivity naší Charity.

Charitní dílo má tradičně na Zábřežsku svoji nezastupitelnou pozici. Jsme ve svém regionu největší agenturou domácí zdravotní péče, poskytovatelem celé řady sociálních služeb i významným organizátorem humanitární pomoci; více než 1300 lidem jsme vloni „pomáhali žít lepší životy“. Velikost ale nic neříká o kvalitě. Kvalita služeb a procesů zase nic nevyovídá o lidskosti přístupu. Ještě vysoko nad lidskostí je pak milosrdná láska, která je pravým měřítkem každého našeho kontaktu s člověkem, jenž se nám svěřuje do péče.

Řídíme se metodologií sociálního učení církve, která nám zadání pro naši práci definuje jasně a jednoduše - vidět, hodnotit a jednat. Široce pojatým portfoliem služeb se jen snažíme reagovat na rozličné případy lidské nouze, které často jakoby ve své bezvýhodnosti postrádaly v dnešním světě rozumné řešení.

Jaké zásadní události zaznamenal charitní kalendář roku 2008? Naše mohelnické služby se v průběhu měsíce ledna sestěhovaly do jednoho zázemí, Městem Mohelnice opravené budovy školky na Zámecké 11, svou pobočku zde zřídila Občanská poradna.

Denní stacionář Okýnko obhájil první místo v soutěži o Cenu kvality v sociální péči. Je nám ctí, že v naší Charitě pracuje i Cenou sympatie oceněná osobní asistentka

Pavλίna Krušová a pečovatelka roku 2008 Jitka Veiglerová.

Srdnatě jsme se poprali s nepřízní osudu v oblasti zaměstnávání lidí se zdravotním postižením. Úbytek zakázek se podařilo stabilizovat až ve 2. pololetí, kdy jsme podstatně rozšířili spolupráci s firmou HOPI POPI. Pro zahraniční partnery jsme na novém pracovišti v Lošticích balili od srpna do prosince košíky ze sušeného ovoce. Rozsah této zakázky (395 tis. kusů ručně skládaných výrobků) dal možnost přivýdělků také dalším 146 lidem z evidence úřadu práce. Charita se tak sezónně stala jedním z největších zaměstnavatelů v regionu.

Přestože jsme měli další velké problémy s dofinancováním pečovatelské služby, vlastní starosti nám nezabránily myslet na druhé. Uspořádali jsme úspěšnou sbírku šatstva a ve spolupráci s Misijní společností sv. Vincence z Pauly i finanční sbírku na Pomoc Hondurasu. Ukončili jsme sbírku na pomoc haitské farnosti; příběh misionáře Romana Musila vzbudil vlnu solidarity a lidé skrze zábřežskou farnost věnovali více než 982 tisíc korun. V závěru roku jsme se zapojili do přípravy vánočních balíčků pro dětské sirotky na Ukrajině – více než jednu třetinu dětí si „pod stromček“ adoptovali právě lidé ze Zábřežska. Když k tomu ještě přidám nečekaně vysoký výtěžek tříkrálového koledování, všechny tyto okolnosti mne jen utvrzují v tom, že jsme si na pomezí Hané a Jeseníků vybrali správné místo k žití; že kolem nás jsou lidé, kteří jsou schopni citlivě vnímat nouzi bližních a něco s ní i prakticky dělat, a že je jich stále dost.





typologie služby:

ošetrovatelská služba

adresa:

Žižkova 15, Zábřeh

telefon, mobil:

583 412 587, 736 509 442

e-mail:

chos@charitazabreh.cz

www stránky:

www.charitazabreh.cz

vedoucí - vrchní sestra:

Marie Václavská

Posláním CHOS je zajišťovat pro nemocného komplexní zdravotní péči v rozsahu zdravotnické odbornosti 925 – sestra domácí péče – a umožnit mu léčbu v domácím prostředí.

Cílem ošetrovatelské služby je umožnit nemocnému žít i se svým postižením v domácím prostředí mezi svými blízkými, poskytovat mu vysoce odbornou i lidsky citlivou ošetrovatelskou péči a zaučovat rodinné příslušníky v péči o nemocného.

Cílovou skupinu tvoří nemocní, jejichž zdravotní stav vyžaduje odbornou ošetrovatelskou péči, ale nevyžaduje hospitalizaci. Služba není omezena věkem, ale je podmíněna indikací praktického lékaře.

Poskytované služby

- komplexní ošetrovatelská péče o ležící a inkontinentní nemocné,
- prevence a ošetrování proleženin, bércových vředů a pooperačních ran,
- odběry krve a ostatního biologického materiálu na vyšetření,
- podávání léků, injekcí a zavádění infuzí,
- zaučení nemocného či jeho rodiny v aplikaci inzulínu,
- pohybová výchova u nemocných s poruchou hybnosti,
- sledování tělesných funkcí nemocného - tlaku, pulzu, krevního cukru,
- ošetrování nemocných se stomií a permanentním katétreem,
- hospicová péče - péče o umírající.

Provozní doba

Ošetrovatelská služba je dostupná pro nemocné 7 dní v týdnu, 24 hodin denně. Zdravotní sestra navštěvuje nemocného jednou nebo i vícekrát za den, dle předpisu lékaře.

Většinu úkonů sestry provádějí ve všední dny mezi 6.30 až 15.30 hod.

Personální zajištění

O pacienty pečuje 14 zdravotních sester, z toho 7 sester na středisku v Zábřeze, 3 v Mohelnici, 2 v Postřelmově, 1 ve Štítech a 1 v Dubicku. Všechny sestry jsou registrované u ministerstva zdravotnictví. Je tak



garantována jejich odbornost a mohou pracovat samostatně, bez odborného dohledu.

Kontakty na spádová střediska a staniční sestry

- Zábřeh, Žižkova 15 - Benková Radomíra 736 509 441
- Mohelnice, Zámecká 11 - Chroustová Jar. 736 509 453
- Postřelmov, Tovární 501 - Soklová Marie 736 509 457
- Štíty 57, zdrav.středisko - Hýblová Marie 736 509 460

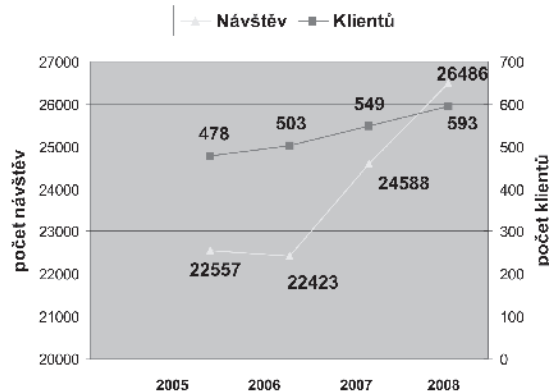
Plány do budoucna

- Rozšíření vzdělání našich sester v oblasti diabetologie a bazální stimulace.
- Pilotní projekt "Charita ve 21.století", který zefektivní vykazování výkonů a dopravy v ošetrovatelské službě.

Zajímavosti a změny v roce 2008

Koncem roku jsme uzavřeli smlouvu se zdravotní pojišťovnou Agel, která nově působí v našem regionu. Velký zlom nastal ve vedení ošetrovatelské dokumentace, veškeré ošetrovatelské úkony si eviduje zdravotní sestra v počítači.

vývoj ošetrovatelské služby





typologie služby: pečovatelská služba
adresa: Žižkova 15, Zábřeh
telefon, mobil: 583 412 587 (kl. 35),
 736 509 449
e-mail: chps@charitazabreh.cz
www stránky: www.charitazabreh.cz
vedoucí: Lenka Koppová, DiS.
 od 1.8.2009 Ludmila Ryšavá

Posláním charitní pečovatelské služby je pomáhat lidem v přirozeném sociálním prostředí, kteří se ocitli v nepříznivé situaci a nejsou schopni si sami svými silami zajistit naplnění základních životních potřeb. Poskytováním služby podporujeme jejich začlenění do běžného života a pomáháme jim zvládnout úkony, které by dělali sami, kdyby jim v tom nebránila jejich snížená soběstačnost. Služby poskytujeme i tam, kde ostatní mechanismy sociální pomoci selhaly.

Hlavním cílem CHPS je přispět ke zkvalitnění života uživatelům služeb a umožnit jim žít, eventuálně dožít svůj život ve svém přirozeném prostředí.

Cílová skupina

- osoby s chronickým duševním onemocněním,

- osoby s kombinovaným postižením,
 - osoby s mentálním postižením,
 - osoby s tělesným postižením,
 - osoby se zdravotním postižením,
 - rodiny s dítětem/děťmi,
 - senioři.
- Cílová skupina je bez omezení věku.



Poskytované služby

Základní:

- pomoc při zvládnání běžných úkonů péče o vlastní osobu
- pomoc při osobní hygieně nebo poskytnutí podmínek pro osobní hygienu
- poskytnutí stravy nebo pomoc při zajištění stravy
- pomoc při zajištění chodu domácnosti
- zprostředkování kontaktu se společenským prostředím

Doplňkové služby:

- pedikúra provedena pedikérkou pro imobilní a částečně imobilní uživatele
- převozy lidí, klientů – dopravy klientů
- převozy materiálu, komp. pomůcek
- dovoz receptů, léků, a diaprůkazky
- dohled nad léčebným režimem – glykémie, tlak
- komplexní péče o dolní končetiny

Provozní doba

Pečovatelská služba je poskytována sedm dní v týdnu, převážně pak v době od 7.00 do 15.30 a od 17.00 do 19.00 hodin.

Charitní pečovatelská služba

Personální zajištění

Tým pracovníků Charitní pečovatelské služby tvoří vedoucí, sociální pracovníce, administrativní pracovníce, odborná pedikérka a sedm pracovníků v přímé péči.

Půjčovna kompenzačních a rehabilitačních pomůcek

Součástí CHPS je i půjčovna kompenzačních pomůcek, které mohou být uživatelům zapůjčovány krátkodobě či dlouhodobě. Spektrum pomůcek v naší půjčovně je na velmi vysoké úrovni, uživatel si může zapůjčit pomůcky dle typu svého postižení, a to např. elektrické zvedáky, elektrické postele, toaletní židle, invalidní vozíky či schodolez.

Kapacita + statistika

V loňském roce byla pečovatelská služba zajišťována u 423 uživatelů, přičemž 202 z nich bylo ve věku nad 80 let. Pečovatelská služba byla nově zavedena u 149 uživatelů a 204 uživatelů mělo zapůjčenou kompenzační pomůcku. V roce 2008 bylo provedeno 34.157 návštěv a bylo vykonáno 46.258 pečovatelských úkonů.

Plány do budoucna:

- převzetí mohelnických klientů v terénu od Střediska pečovatelské služby Šumperk
- průběžně doplňovat standardy kvality
- zajistit kvalifikační růst pracovníků – školení, semináře
- zavedení, proškolení a usnadnění administrativní práce prostřednictvím PDA v rámci projektu "Charita ve 21. století"

Zajímavosti a změny v roce 2008:

V roce 2008 se událo mnoho změn a zajímavostí, které vedly ke zkvalitnění poskytování pečovatelské služby, jak pro uživatele, tak i pro pracovníky.

Podařilo se nám dovybavit půjčovnu kompenzačních pomůcek o nové potřebné vybavení. Z výtěžku plesu byly pořízeny čtyři kusy polohovacích elektrických postelí i s matracemi, dále se nám podařilo získat finanční prostředky z Olomouckého kraje z projektu „Podpora aktivit zaměřených na sociální začleňování pro rok 2008“, ze kterých se nakoupilo pět kusů mechanických invalidních vozíků. Další úspěchem bylo získání finančních prostředků z Nadace Olgy Havlové, která nám umožnila nákup sedmi pasivních antidekubitních matrací.

Ke zkvalitnění poskytování pečovatelské služby došlo i díky získání dvou nových automobilů - jedním z nich byl zcela nový "Sociální automobil" Renault Kangoo a dalším vozem byla Škoda Favorit, který jsme dostali darem od jednoho zaměstnance CHZ.

V roce 2008 se nám podařilo zrealizovat i krátkodobý cíl, a to zvýšit povědomí o CHPS na Štítecku, kde se velmi dobře rozvíjí širší pečovatelská služba.

A největší zajímavostí, jež deklaruje kvalitní a profesionální péči, je ocenění naší dlouholeté pracovníce paní Jitky Veiglerové „Pečovatelkou roku 2008“, kterou každoročně vyhlašuje Diakonie ČCE.

Provozní doba

Po – Pá 7:00 – 15:30 h

Schůzky jsou realizovány po telefonické dohodě a po přizpůsobení potřebám žadatele nebo uživatele služby.

Personální zajištění

Službu osobní asistence uživatelům zajišťuje vedoucí střediska, sociální pracovnice, a 4 osobní asistentky.

Kapacita

V roce 2008 jsme poskytli službu celkem 16 uživatelům v rozsahu 3.717 hodin.

Plány do budoucna

Zvyšovat kvalitu poskytované služby a rozšířit propagaci služby.

Individuální přeprava hendikepovaných

Služba je poskytována od 1. července 2007. Je jedním z opatření pracovní skupiny pro seniory a osoby se zdravotním postižením Komunitního plánování sociálních služeb mikroregionu Zábřežsko. Služba obnáší individuální přepravu s možností osobní asistence všude tam, kam bude handicapovaný potřebovat (např. za prací, kulturou, sportem, lékaři,

vzděláním, na úřady a instituce, k vlakovým spojům).

Cílem je reagovat na společenskou poptávku cílové skupiny (hromadná doprava není zatím dostatečně bezbariérová), lépe integrovat handicapované do života společnosti, umožnit jim žít co nejvíce normálním životem a sdílet společenské zdroje, zprostředkovat jejich kontakt se společností.

Cílová skupina

Služba je určena pouze lidem s těžkým tělesným postižením, kde tuto přepravu nemůže zajistit rodina – např. osoby na invalidním vozíku či s jinak podstatně sníženou schopností pohybu, kteří jsou držiteli průkazky mimořádných výhod ZTP, ZTP/P. Žadatel musí mít bydliště na území děkanátu Zábřeh.

Vzhledem k tomu, že přeprava handicapovaných není považována za sociální službu (není základní činností asistenční služby), musí příjmy pokrýt náklady na její zajištění. Úhrada za asistenční službu se řídí platným ceníkem Charity Zábřeh.





typologie služby: odlehčovací služby

adresa: Masarykovo náměstí 7

telefon, mobil: 583 418 296, 736 509 439

e-mail: odlehcovaci.sluzba@charitazabreh.cz

www stránky: www.charitazabreh.cz

vedoucí: Helena Balcárková

od 1.5. 2009 Mgr Petra Bartošová

Posláním odlehčovací služby je zastoupit pečující osobu a poskytnout jí tak nezbytný čas k odpočinku a regeneraci, popřípadě jí umožnit chodit do zaměstnání nebo si vyřídit potřebné osobní záležitosti, zkvalitnit život rodinám pečujících osob a umožnit lidem s těžkým postižením setrvat co nejdéle ve svém rodinném prostředí. Služba je poskytována v přirozeném sociálním prostředí uživatele na území děkanátu Zábřeh (jižní polovina okresu Šumperk).

Cílem odlehčovací služby je zajistit rodinám nezbytný čas k odpočinku a regeneraci, posílit soudržnost rodin a předcházet izolaci pečující osoby poskytováním odlehčovací služby, zmírnit dopady zdravotního postižení uživatele, umožnit mu co nejdéle setrvat ve svém přirozeném prostředí a zajistit soběstačnost nebo podpořit rozvoj soběstačnosti uživatele.

Cílová skupina

Odlehčovací službu poskytujeme dětem od sedmi let věku, dospělým lidem a seniorům, kteří mají sníženou soběstačnost z důvodu věku, chronického onemocnění, zdravotního (mentálního, tělesného nebo kombinovaného) postižení a potřebují pomoc a podporu jiné osoby.

Poskytované služby

Základní

- pomoc při zvládnání běžných úkonů péče o vlastní osobu,
- pomoc při osobní hygieně nebo poskytnutí podmínek pro osobní hygienu,
- pomoc při zajištění stravy,
- poskytnutí ubytování, jde-li o pobytovou formu služby,
- sociálně terapeutické činnosti,
- výchovné, vzdělávací a aktivizační činnosti,
- zprostředkování kontaktu se společenským prostředím,
- pomoc při uplatňování práv, oprávněných zájmů a při obstarávání osobních záležitostí.

Doplňkové

- pomoc při zajištění chodu domácnosti,
- donáška léků, nákupy, běžné pochůzky,

- topení v kamnech a příprava otopu,
- pomoc s péčí o vlasy (barvení, stříhání),
- manikúra, líčení.

Provozní doba

Po – Pá 7.00 – 15.30 hodin

Schůzky jsou realizovány po telefonické dohodě a po přizpůsobení potřebám žadatele nebo uživatele služby.

Personální zajištění

V odlehčovacích službách pracuje vedoucí střediska, sociální pracovnice a 5 pracovníků odlehčovacích služeb, které poskytují přímou péči u uživatelů.



Kapacita + statistika

V roce 2008 jsme poskytli službu celkem 19 uživatelům v rozsahu 4.923 hodin.

Plány do budoucna

Chceme rozšířit propagaci služby, propracovat vzdělávání pracovníků s ohledem na jednotlivá specifika poskytované služby a samozřejmě také zvyšovat kvalitu poskytované služby.



typologie služby: denní stacionář
adresa: Leštinská 16, Zábřeh
telefon, mobil: 583 414 622; 736 509 438
e-mail: domovinka@charitazabreh.cz
www stránky: www.charitazabreh.cz
vedoucí: Bc. Daniela Hackenbergerová

Poslání: Denní stacionář Domovinka poskytuje podporu, dopomoc a péči seniorům a zdravotně znevýhodněným spoluobčanům, pokud se ocitli v nepříznivé sociální situaci, kterou nejsou schopni řešit vlastními silami. Domovinka dopomáhá klientům aktivně prožívat čas, který stráví ve společnosti svých vrstevníků bez pocitu zbytečnosti, a rovněž dodává jejich dnům určitý řád a náplň.

Hlavním cílem je zvýšení či zachování určité kvality života, dopomoc k aktivně prožívanému stáří a zamezení společenské izolace.



Cílová skupina:
Primární cílovou skupinu tvoří lidé z řad seniorů a zdravotně znevýhodněných spoluobčanů, kteří se nachází v nepříznivé

sociální situaci. Jde o situaci, kdy pro svůj věk, osamělost, ztrátu soběstačnosti, pro nemoc, zdravotní postižení nebo z jiných závažných důvodů nejsou prakticky schopni zabezpečit a uspokojit své životní potřeby svépomocí. Tyto potřeby nemůže po většinu dne zajistit ani rodina či jiná blízká osoba (zaměstnání, péče o děti, atd.). K zabezpečení životních potřeb patří např. zvládání běžných úkonů péče o vlastní osobu (oblékání, svlékání, přesun na vozík, prostorová orientace, samostatný pohyb ve vnitřním prostoru, sebeobsluha při jídle a pití, osobní hygiena). Zařízení je určeno zejména pro klienty ze Zábřeha a blízkého okolí. Domovinka také sekundárně slouží jako pomoc rodinám klientů.

Poskytované služby: **Základní**

- zajištění celodenní stravy,
- pomoc při úkonech osobní hygieny,
- aktivizační činnost,
- pomoc při přesunu na vozík,
- pomoc při použití WC,
- pomoc při prostorové orientaci.

Doplňkové

- doprava služebním vozidlem,
- rehabilitační cvičení, masáže,
- péče o chodidla a ruce,
- využití služebního telefonu.

Aktivity:

- aktivity s prvky hudební, výtvarné a pracovní terapie,
- individuální procvičování paměti,
- pohybová a rehabilitační cvičení,
- vycházky a výlety do okolí, návštěvy výstav a akcí,
- pořádání přednášek a cestopisných prezentací,
- nabídky duchovních činností.

Provozní doba: Po – Pá 6.00 – 16.00 h

Personální zajištění: Na Domovince pracuje tým ve složení vedoucí – sociální pracovnice, dvě animátorky, pracovnice komplexní péče a pečovatelka.

Kapacita, statistika:

Denní kapacita zařízení: 10 osob
Počet uživatelů služeb za rok 2008: 21
Průměrné využití kapacity: 73 %
Průměrný věk: 76 let

Plány do budoucna:

- úprava zahrady k letnímu posezení,
- propojování generací pomocí častějších setkání s dětmi
- vytvoření tzv. „reminiscenční“ místnosti, nebo-li místnosti pro vzpomínky, která by měla odlišnou a zcela specifickou atmosféru. Byla by vybavena ve stylu 40.- 50. let, což je doba mládí našich uživatelů a sloužila by k procvičování paměti, návštěvám a odpočinku

Zajímavosti a změny v roce 2008:

Denní stacionář Domovinka uspěl v dotačním programu Olomouckého kraje v oblasti podpory aktivit pro seniory a osoby se zdravotním postižením. Cílem projektu bylo rozšíření nabídky a zkvalitnění aktivizačních činností pro uživatele Domovinky. V rámci projektu navštěvovala stacionář odbornice na arteterapii a ergoterapii.





typologie služby: denní stacionář

adresa: Zámecká 11, 789 85 Mohelnice

telefon, mobil: 736 509 466, 736 509 454

e-mail: okynko@charitazabreh.cz

www stránky: www.charitazabreh.cz

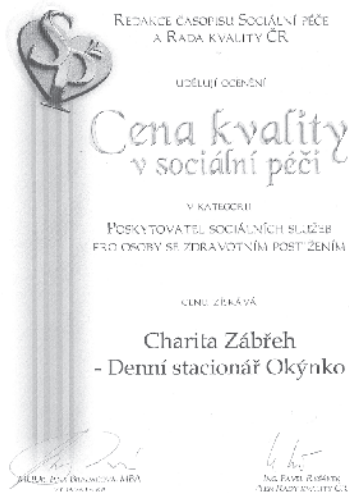
vedoucí: Jiří Doležal, DiS.

Poslání + cíl: Denní stacionář Okýnko v Mohelnici, zřízený Charitou Zábřeh, poskytuje sociální, výchovně-vzdělávací a integrační služby dospělým lidem s mentálním a kombinovaným postižením a snaží se jim pomoci prožít svůj život s rodinou a přáteli v prostředí, ve kterém se cítí dobře.

Cílová skupina: Cílovou skupinu tvoří lidé s mentálním nebo kombinovaným postižením, starší 19 let.

Poskytované služby:
Základní služby

- pomoc při zvládání běžných úkonů péče o vlastní osobu,
- pomoc při osobní hygieně nebo poskytnutí podmínek pro osobní hygienu,
- poskytnutí stravy,
- výchovné, vzdělávací a aktivizační činnosti,
- zprostředkování kontaktu se



Denní stacionář Okýnko

společenským prostředím,

- sociálně terapeutické činnosti,
- pomoc při uplatňování práv, oprávněných zájmů a při obstarávání osobních záležitostí.

Doplňkové služby

- svoz do zařízení,
- masáže,
- hipoterapie a canisterapie,
- logopedická cvičení.

Aktivity:

- individuální práce s uživatelem - proces naplňování cílů osobního rozvoje stanoveného samotným uživatelem zaměřených na posílení samostatnosti a znalosti řešení různých životních situací (např. nakupování, domácí práce, cestování aj.),
- arteterapie a ergoterapie - košíkářství, tkání, práce s keramickou hlinou, práce s papírem, s textílem aj.,
- dramaterapie a teatroterapie - využívání prostředků hudebního nebo dramatického umění k pozitivnímu působení na psychiku člověka,
- hipoterapie a canisterapie - terapeutické

- aktivitu s asistencí koně, resp. psa,
- sebeobslužné aktivity - společné vaření, nakupování, cestování aj.,
- masáže,
- výlety a návštěvy společenských akcí (např. plesy, výstavy, exkurze aj.),
- pořádání besed (o cestování, o zvířatech atd.).

Provozní doba:

Po - Pá
7.00 - 15.30

Personální zajištění

1 vedoucí/sociální pracovník

2 animátoři

3 osobní asistentky (dále dobrovolníci a studenti)



Kapacita + statistika: Stacionář Okýnko v roce 2008 poskytoval služby 15 uživatelům. Průměrně zařízení využilo 8,4 uživatelů denně.

Plány do budoucna:

- pokračovat v procesu individuálního plánování zaměřeného na člověka,
- zajišťovat soustavné a kvalitní vzdělávání pracovníků stacionáře Okýnko,
- zajišťovat medializaci stacionáře Okýnko,

- využívat možnost kvalitní supervize.

Zajímavosti a změny v roce 2008:

Na počátku roku 2008 se stacionář Okýnko přestěhoval do nových prostor na Zámecké ulici. Stěhování předcházela rozsáhlá rekonstrukce objektu za účelem odstranění bariér a přizpůsobení prostor pro kvalitní poskytování sociálních služeb.

Ve třetím ročníku celorepublikové soutěže o Cenu kvality v sociální péči obsadil stacionář Okýnko výborné 1. místo v kategorii Nejlepší poskytovatel pro osoby se zdravotním postižením. Ve stejné soutěži získala Cenu sympatie osobní asistentka Pavlína Krušová. Soutěž je pořádána v rámci Národní politiky podpory jakosti pod záštitou Rady ČR pro jakost, časopisu Sociální péče a Ministerstva práce a sociálních věcí.

Na podzim jsme realizovali úspěšný víkendový pobyt pro uživatele služeb Okýnka a jejich rodinné příslušníky v rámci projektu „Hej rup, aneb zkusme táhnout za jeden provaz“, jenž byl spolufinancován z programu Podpora aktivit zaměřených na sociální začleňování pro rok 2008. Tento program vyhledal Olomoucký kraj.

V prosinci jsme v prostorách Okýnka uskutečnili propagační „Vánoční výstavu“ výrobků spojenou s praktickými ukázkami jednotlivých činností a aktivit. Smyslem akce bylo rovněž rozšíření povědomí o službách stacionáře Okýnko.



typologie služby: centrum denních služeb

adresa: Žižkova 15, 78901 Zábřeh

telefon, mobil: 583412587, 736509464

e-mail: centrum.oaza@charitazabreh.cz

www stránky: www.charitazabreh.cz

vedoucí: Mgr. Dagmar Stodůlková

Posláním Oázy je nabídnout uživatelům možnost osobnostního rozvoje, zabránit jejich izolaci v domácím prostředí, podporovat je v jejich zájmech a životních cílech. Dále vytvářet přirozené prostředí, ve kterém jsou rozvíjeny jejich schopnosti a dovednosti k tomu, aby se cítili rovnocenní s většinou společnosti. Současně chceme podporovat rodinné příslušníky našich uživatelů - podpořit v nich vědomí, že jejich celoživotní úsilí někam směřuje a má smysl.

Cílem Oázy je vytváření takových činností, které jsou smysluplné, odpovídají individuálním potřebám uživatelů, jejich věku, vedou k co největší samostatnosti a nezávislosti na jejich okolí a podporují začlenění lidí s postižením do většinové společnosti.

Cílovou skupinou jsou dospělí lidé s mentálním postižením nebo duševním onemocněním ve věku od 18 do 64 let.

Poskytované služby:

Základní

- pomoc při zvládnání běžných úkonů péče o vlastní osobu,
- pomoc při osobní hygieně nebo poskytnutí podmínek pro osobní hygienu,

- poskytnutí stravy,
- výchovně vzdělávací a aktivizační činnosti,
- zprostředkování kontaktu se společenským prostředím,
- sociálně terapeutické činnosti,
- pomoc při uplatňování práv, oprávněných zájmů a při obstarávání osobních záležitostí.

Doplňkové

- svoz do zařízení i odvoz ze zařízení,
- masáže a fyzioterapie,
- hipoterapie,
- canisterapie,
- návštěvy posilovny,
- výlety a exkurze.

Aktivity:

- činnosti vedoucí k osobnostnímu rozvoji uživatelů – aktivity s prvky arteterapie, dramaterapie a muzikoterapie – které vedou k rozvoji fantazie a tvořivosti, umění prosadit svůj názor, být zodpovědný za svá rozhodnutí a spolupracovat;



- pracovní činnosti – košíkářství, batika, práce s keramickou hlinou, práce s drobnými materiály, práce se dřevem,...;
- terapie za pomoci psa a koně (canisterapie a hipoterapie);
- organizování akcí – plesy, výlety, exkurze, návštěvy muzeí, galerií, divadla,...;
- pravidelné podzimní a jarní výstavy;
- práce na tématu (rozšiřování všeobecných znalostí), práce na PC, výuka angličtiny;
- vaření a pečení, domácí práce;
- spolupráce s rodinnými příslušníky a známými při individuálním plánování – uživatelé si volí cíle, kterých chtějí dosáhnout, a my je podporujeme v jejich uskutečnění;
- činnosti vedoucí k co největší samostatnosti a nezávislosti uživatelů na svém okolí – nácvik cestování, využívání služeb v okolí.

Provozní doba: Po–Pá 7.00–15.00

Personální zajištění: V Oáze pracuje vedoucí – sociální pracovník, tři animátoři a jedna osobní asistentka.

Kapacita + statistika: Denní kapacita Oázy je 12 uživatelů. V roce 2008 byla využitelnost služeb centra 76,25%.

Plány do budoucna:

- hledání dalších zdrojů pro zkvalitnění služby,
- přestěhovat Oázu do větších prostor,
- zřídit tréninkové pracoviště a terapeutické dílny,
- spolupracovat s různými organizacemi v okolí,
- co nejvíce informovat veřejnost o lidech s postižením a jejich životě,
- aktivně rozvíjet a upevnit metodiku individuálního plánování, kterou jsme nově v Oáze vytvořili,
- zavést kurzy práce na PC, cestování a práce s penězi.

Zajímavosti a změny v roce 2008: V roce 2008 prošla Oáza velkými personálními a organizačními změnami – náplň dne, formy komunikace s uživateli, přístup, cíle, poslání... Během tohoto roku proběhly v Oáze dva projekty: „Aktivitou k samostatnosti“ financovaný Olomouckým krajem a „Arteterapie jako zrcadlo pocitů člověka s postižením“, který financovalo Ministerstvo kultury ČR. V rámci aktivit těchto projektů proběhla podzimní výstava v Oáze a byla zřízena keramická dílna jako naše externí pracoviště. Nově jsme v Oáze začali vyrábět medaile pro Tříkrálové koledníky.





typologie služby: odborné sociální poradenství
adresa: Farní 1, Zábřeh; Zámecká 11, Mohelnice
telefon, mobil: 583 412 589, 736 509 435
e-mail: poradna@charitazabreh.cz
www stránky: www.charitazabreh.cz
vedoucí: Bc. Monika Hanušová, DiS.

Poslání:

OP zřízená Charitou Zábřeh, poskytuje lidem informace o jejich právech, povinnostech či oprávněných zájmech. Je zde pro občany, kteří se dostali do nepříznivé životní situace, a klade si za cíl jim tuto situaci pomoci řešit poskytováním bezplatných, nezávislých, nestranných a diskrétních rad, informací a případné další pomoci.

Cílem služby je umožnit lidem v nepříznivé sociální situaci využívat místní instituce, které poskytují služby veřejnosti, i přirozené vztahové sítě, zůstat součástí přirozeného místního společenství.

Cílové skupiny:

- senioři, kteří se dostali do těžké sociální situace a potřebují sociální, právní poradenství, materiální pomoc,
- osoby se zdravotním postižením, které potřebují sociální, právní poradenství a materiální pomoc ve formě oblečení nebo nábytku,
- osoby v nepříznivé sociální situaci, které potřebují sociální a právní poradenství, materiální pomoc formou nábytku, oblečení, nákupu základních potravin,
- osoby v krizi,

- bezdomovci, kteří chodí do OP nejčastěji pro oblečení, nákup základních potravin, nebo potřebují využít nocležny k vykonání osobní hygieny a přenocování,
- nezaměstnaní, kteří potřebují sociální a právní poradenství, pomoc při hledání vhodného pracovního uplatnění, eventuelně oblečení, nebo nákup základních potravin.

Poskytované služby:

- zprostředkování kontaktu se společenským prostředím, zprostředkování navazujících služeb,
- poskytnutí poradenství v oblasti sociální, právní, vztahové, bytové a v problematice dluhové,

- pomoc při uplatňování práv, pomoc při vyřizování běžných záležitostí,
- pomoc při obnově nebo upevnění kontaktu s přirozeným sociálním prostředím.

Aktivita:

Poskytujeme oblečení ze sociálního šatníku, umístěného ve stejné budově jako OP. Služba je bezplatná a předchází jí sociální šetření.

Z humanitárního skladu dokážeme pomoci lidem, kteří z důvodu nedostatku financí či krizové situace v jejich životě (např. požár domu, povodně apod.) potřebují nábytek či jiné vybavení bytu. Toto je poskytováno za symbolickou cenu, popř. může být na základě sociálního šetření poskytnuto zdarma.

Pro návaznost a komplexnost našich služeb je zřízena nouzová nocležna, umožňující přespání na nezbytně nutnou dobu pro osoby, které se ocitly v takové tíživé situaci, že nemají možnost přenocovat jinde. Je umístěna v hlavní budově Charity. Nocleh je poskytován za symbolickou cenu 30,- Kč. S tímto pobytem se k ubytovanému vztahují i určitá práva a povinnosti, se kterými je uživatel podrobně seznámen při podpisu Dohody o užívání nocležny a jejichž dodržení je nezbytnou součástí poskytnutí služby.

Prostřednictvím OP rovněž probíhá komunikace

s odsouzenými ve věznicí Mírov. Jednou měsíčně za nimi dojíždí dobrovolný pracovník Charity Zábřeh. Jeho úkolem je připravovat odsouzené na dobu, kdy budou propuštěni a setkají se s přímou realitou normálního života. V mnoha případech nezvládnou nově nabytou svobodu a vrací se zpět za mříže. Recidiva je u odsouzených velká. Před Vánoce a Velikonocemi Charita pořádá pro vězňe besídku, která byla také letos zpestřena hudebním vystoupením zábřežské scholy Picola. V případě potřeby je vězňům dodáváno oblečení, boty ze sociálního šatníku a hygienické potřeby.

Statistika:

V březnu 2008 byla otevřena pobočka OP i v Mohelnici. Za 10 měsíců fungování ji navštívilo 73 klientů, bylo poskytnuto 57 intervencí a 46 kontaktů.

OP v Zábřeze měla v roce 2008 491 kontaktů a 304 intervencí. U kontaktů došlo k nárůstu o 119, což je navýšení o 63,7%, a u intervencí o 178, což je nárůst o 60,5%.

Plány do budoucna

- rozšířit propagaci služby,
- rozšířit služby v dluhovém poradenství,
- zavést přednáškovou činnost na školách.



typologie služby: sociálně aktivizační služby pro seniory a osoby zdravotně postižené

adresa: Žižkova 15, Zábřeh

telefon, mobil: 583 412 587, 736 509 432

e-mail: zamestnani.zp@charitazabreh.cz

www stránky: www.charitazabreh.cz

vedoucí: Ing. Lenka Kročilová

Posláním projektu je zprostředkovat dlouhodobě nezaměstnaným osobám se zdravotním postižením v produktivním věku možnost kontaktu se společenským prostředím, sociálně terapeutickou činností formou zaměstnání a sociální poradenství.

Cílem projektu je udržet případně obnovit pracovní návyky, komunikační dovednosti a sociální schopnosti uživatelů s důrazem na dosažení maximální samostatnosti.

Cílovou skupinou jsou osoby se zdravotním, kombinovaným, tělesným, sluchovým, psychickým, smyslovým a chronickým onemocněním.



Chráněné dílny a pracoviště

Poskytované služby:

- pracovní rehabilitace,
- zprostředkování kontaktu se společenským prostředím,
- socioterapeutické činnosti,
- pomoc při uplatňování práv, oprávněných zájmů a při obstarávání osobních a běžných záležitostí.

Aktivity:

Sociálně aktivizační služby jsou prováděny v rámci:

- Chráněné dílny Pálonín
- Chráněné dílny Zábřeh
- Chráněných pracovišť veřejných toalet

Chráněná dílna Palonín

provoz Palonín

adresa: Palonín 78, 789 83 Loštice
telefon, mobil: 583 445 901, 736 509 479

provoz Loštice

adresa: Náměstí Míru 14, 789 83 Loštice
telefon, mobil: 588 881 960, 736 509 479

e-mail: chd.palonin@charitazabreh.cz

www stránky: www.charitazabreh.cz

vedoucí: v roce 2008 Jitka Poláchová, od 1.1.2009 Petra Opluštilová



Plány do budoucna:

Hlavním plánem do budoucna je intenzivní práce v oblasti marketingu a zajištění širokého a stabilního zákaznického portfolia. Výsledkem bude finanční stabilita a možnost dalšího rozvoje. Chceme zvýšit veřejné povědomí, doplnit internetový obchod s našimi produkty, katalogy, letáky, plakáty. Chceme tím dosáhnout větší spolupráce s jinými organizacemi, vzájemně si vypomáhat, získat vhodné nové zakázky, díky nimž bychom pro naše klienty zajistili trvalý přísun pracovní činnosti.

Aktivitty:

Dílna se věnuje papírenským, ručním a potravinářským kompletačním pracím, strojovému balení potravin, ručnímu zdobení svící, výrobě fixačních vložek do elektromotorů společnosti Siemens.

Provozní doba: v pracovní dny od 6.00 do 14.30 h

Personální zajištění v roce 2008: provozní vedoucí Jitka Poláchová, zástupce provozní vedoucí Ivana Krmelová; personální zajištění v roce 2009: provozní vedoucí Petra Opluštilová, vedoucí skladu Dagmar Vyhliďalová, mistr výroby zdobení svící Ivana Krmelová

Kapacita:

- pracoviště Palonín: 22 osob
- pracoviště Loštice: 50 osob

Činnost a změny v roce 2008:

V roce 2008 se podařilo rozšířit spolupráci s firmou Hopi Popi, a. s., pro kterou strojově balíme a následně kompletujeme sušené ovoce a polévkové směsi, v období srpen – prosinec navíc skládáme košíky ze sušeného ovoce. Díky této zakázce se nám alespoň vždy na půl roku podařilo provozně i finančně stabilizovat činnost Chráněné dílny Palonín. Dalším důležitým a stěžejním krokem je navázat spolupráci s jinou organizací, která by zajistila práci během prvních měsíců roku.

V roce 2008 byla činnost chráněné dílny podpořena financemi z výtěžku Tříkrálové sbírky.



Chráněná dílna Zábřeh

adresa: Masarykovo náměstí 7, 789 01 Zábřeh

telefon, mobil: 583 418 297, 736 509 436

e-mail: chd.zabreh@charitazabreh.cz

www stránky: www.charitazabreh.cz

vedoucí: Marie Kozáková



Provozní doba: v pracovní dny od 6.00 do 14.30 h

Personální zajištění: provozní vedoucí Marie Kozáková

Kapacita: 5 osob

Aktivity:

Dílna se zaměřuje na šití nových a opravy stávajících oděvů. Mezi sortiment patří převážně pracovní a církevní oděvy, ale také konfekční a zakázkové šaty. Od doby svého založení se v ní šijí oděvy v běžných i atypických velikostech pro firmy i soukromé osoby. Kromě šití oděvů provádí klienti také jejich opravy.

Plány do budoucna:

Většina zakázek chráněné dílny je nárazového nebo krátkodobého charakteru, proto je důležitým a stěžejním krokem navázání spolupráce s jinou organizací, která by zajistila pravidelné dlouhodobé odběry výrobků chráněné dílny. V případě možnosti dojde k investici do nového strojového vybavení.

Chráněné pracoviště veřejného WC Českých drah

adresa: Uzlová železniční stanice Zábřeh na Moravě, U Nádraží 1626/6, 789 01 Zábřeh

mobil: 736 509 444, 736 529 295

e-mail: ludmila.macakova@charitazabreh.cz

www stránky: www.charitazabreh.cz

vedoucí: Ludmila Macáková



Provozní doba: pondělí – neděle od 5.00 do 23.00 h

Personální zajištění: provozní vedoucí Ludmila Macáková

Kapacita: 5 osob

Aktivity: Činnost chráněného pracoviště spočívá v provozování veřejných toalet. Úkolem pracovníků je udržování čistoty a bezproblémového chodu toalet, výběr hotovostních poplatků a výdej lístků.

Statistika: V roce 2008 navštívilo WC 45 081 platících lidí, což je o 4 772 návštěvníků více než v roce předchozím.

Plány do budoucna: Důležité je nalezení

doplňkových služeb, které by zajistily větší finanční soběstačnost pracoviště. Dále pak chceme rozšířit nabídku volnočasových aktivit klientů.

Zajímavosti a změny v roce 2008: V minulém roce došlo k rozšíření nabídky služeb o „Mama koutek“. Jde o označení pro prostor bezbariérového WC, který je vybaven přebalovacím pultem, čalouněnou židlí a věšákem. Koutek slouží cestujícím s malými dětmi k jejich přebalení a nakrmení.

V druhé polovině roku 2008 odmítly ČD toto chráněné pracoviště nadále finančně podporovat. Z tohoto důvodu jsme byli nuceni provést na pracovišti krizová opatření. Od listopadu došlo k omezení otevírací doby s obsluhou na Po-Ne od 7.00 do 20.00 hodin. Noční WC bylo vybaveno mincovníkem, který umožňuje vstup po zbylých 11 hodin i bez obsluhy. Snížil se počet klientů na čtyři pracovníky, vyplácejí se základní mzdy bez nároku na osobní ohodnocení a příspěvek na stravu. A nutné bylo také navýšit cenu vstupenky z původních 5 Kč na 7 Kč za osobu.

Chráněné pracoviště služby veřejnosti a veřejné WC

adresa: Valová 5, 789 01 Zábřeh

telefon, mobil: 583 412 587 kl. 38, 736 509 295

e-mail: ludmila.macakova@charitazabreh.cz

www stránky: www.charitazabreh.cz

vedoucí: Ludmila Macáková

Provozní doba: pondělí – pátek od 7 do 18 hodin,
sobota od 7 do 12 hodin

Personální zajištění: provozní vedoucí Ludmila Macáková

Kapacita: 3 osoby

Aktivity: Podstata chráněného pracoviště je v provozování veřejných toalet. V rámci pracovní terapie dochází k udržování čistoty a bezproblémového chodu toalet, výběru finančních poplatků a výdeji lístků. Navíc na požádání pracovníci vyhledávají autobusové a vlakové spoje a prodávají jízdní rády.

Statistika: Za rok 2008 použilo veřejné toalety 18 769 platících návštěvníků. V porovnání s rokem předešlým je to o 913 osob méně.





adresa: Charita Zábřeh - Dobrovolnické centrum, Žižkova č. 17 (dříve Ledňáček)

telefon: 583 412 587 kl.: 26

mobil: 736 529 295

e-mail: ludmila.macakova@charitazabreh.cz

www stránky: www.charitazabreh.cz

vedoucí: Ludmila Macáková

První kroky při obnovování činnosti a vzniku Charity Zábřeh po listopadu 1989 podnikli dobrovolníci, kteří začali některým dnešním střediskům již tenkrát pokládat nové základy. Díky této aktivitě má Charita Zábřeh nejen svoje trvalé zázemí, ale může také skrze nynější zaměstnance poskytovat služby na vysoké úrovni a špičkové odbornosti. Do této organizace tedy dobrovolníci neodmyslitelně patří od samotného prvopočátku až dodnes. V dnešní době nevykonávají profesionální práci, ale vnáší do činnosti středisek svým lidským přístupem a rukou přiloženou k dílu určitou přidanou hodnotu.

V naší organizaci řadíme dobrovolníky do dvou skupin. Dlouhodobí pomáhají zajišťovat pravidelný chod na některých střediscích (Okýnko, Oáza, Domovinka atd.). Jednorázové dobrovolníky využíváme při Tříkrálové sbírce, humanitární pomoci, humanitární sbírce aj.

Poslání: Dobrovolnické centrum přináší konkrétní pomoc tomu, kdo ji potřebuje.

Cíl: Vytvoření nových mezilidských vztahů s pocitem smysluplnosti samotného dobrovolníka. Rozšíření činnosti



organizace, prohloubení realizovaných aktivit, zvýšení kvality služeb za současného snížení nákladů.

Cílová skupina: Všichni, kdo mají chuť pracovat bez nároku na jakoukoliv odměnu.

Poskytované služby:

V roce 2008 bylo evidováno 27 dobrovolníků stálých a 58 jednorázových. Celkem odpracovali 800 hodin např. v těchto činnostech:

Únor

Ples Charity Zábřeh 10 dobrovolníků 80 hodin

Duben

HS Zábřeh 16 dobrovolníků 120 hodin

HS Mohelnice 7 dobrovolníků 70 hodin

Červen

Lepení etiket CHDP 8 dobrovolnic 28 hodin

Červenec

Denní Centrum Oáza 1 dobrovolnice 37 hodin

Červenec – srpen

ČEZ zákaznické služby 5 dobrovolnic 40 hodin

Listopad

HB cukr + umělé sladidlo 24 dobrovolnic 250 hodin

Ríjen – prosinec

1 dlouhodobý dobrovolník 110 hodin

V průběhu roku chystání sálu před akcemi v Katolickém domě

2 dobrovolníci 65 hodin

Aktivity:

Senior – dobrovolník plete proutěné košíčky, misky a koše, které prodává, a výtěžek 2000,- Kč předává na

DC odkud peníze putují na léčbu dětské onkologie pro Sdružení Šance.

Provozní doba: Podle zakázky na Dobrovolnickém centru

Personální zajištění: Jedna koordinátorka

Plány do budoucna: Vyřídít si akreditaci dobrovolnické služby a stát se vysílající organizací.





typologie služby: humanitární a sociální pomoc

adresa: Žižkova 15, Zábřeh

telefon, mobil: 583 412 587, 736 509 433

e-mail: humanitarni@charitazabreh.cz

www stránky: www.charitazabreh.cz

vedoucí: Michal Uhrák

Posláním střediska je zajištění, případně zprostředkování konkrétní materiálové a fyzické pomoci lidem v České republice i v zahraničí, kteří se ocitli v sociální nouzi nebo jiné kritické situaci.

Cílem této služby je zmenšit dopady utrpení a beznaděje z nouze, bídy, prodělané krizové situace.

Cílovou skupinu tvoří lidé v krizové životní situaci, kteří si nejsou schopni pomoci vlastními silami.

Poskytované služby:

- materiální a finanční sbírky,
- provozování humanitárního skladu,
- zajišťování chodu nouzové noclehárny,
- krizový tým,
- zprostředkování informací – např. Adopce na dálku.

Služby v rámci krizového týmu:

Pomoc psychosociální:

- krizová intervence a první psychická pomoc,
- zprostředkování externí pomoci kvalifikovaného psychologa,
- poradenství a podpora,
- asistence při jednání s institucemi, podpora práv a zájmů postiženého občana,
- zprostředkování návazných odborných služeb podle potřeb postiženého.

Pomoc materiální:

- zajištění jednoduchého občerstvení pro postižené i pro pomáhající,
- pomůcky k likvidaci škod v domácnostech,
- pomoc při zajištění důstojného nouzového ubytování,
- manuální pomoc dobrovolníků – zejména při odklizení následků,
- pomoc s obnovou vybavení domácnosti.

Pomoc zdravotní:

- práce zdravotních sester při závažných rozsáhlých událostech, kdy může chybět zdravotní personál.

Provozní doba: Po – Pá 7.00 – 15.30h

(v případě krizové situace – dle potřeby)

Aktivity v roce 2008:

Sřředisko humanitární a sociální pomoci zajiřuje provoz nouzové noclehárny pro osoby, které se ocitly v tíživé situaci a nemohou jinde přenocovat. V roce 2008 byla tato nocležna využita 22 lidmi bez přístřeší celkem na 103 noci.

Z humanitárního skladu jsme pomohli v 8 případech vybavením domácnosti.

Poskytujeme informace a následné zprostředkování Adopce na dálku. V roce 2008 jsme pokračovali v podpoře našeho „adoptivního syna“ Emmanuela z africké Ugandy, a to částkou 8 000,- která byla získaná od drobných dárců.

Charita Zábřeh se spolupodílí se zábřežskou farností na pomoci satelitní misijní farnosti Baie de Henne (Zátoky slepic) na Haiti, kde působí český misionář Roman Musil. V roce 2008 jsme, díky příspěvkům drobných i větších dárců, tuto farnost podpořili částkou 185 676,- Kč a v rámci sbírky Sřechu pro Haiti jsme odeslali částku 35 212,- Kč.

Začátkem května 2008 zasáhl Barmu cyklón Nargis, který si vyžádal desetitisíce lidských životů. Prostřednictvím Charity ČR jsme na pomoc Barmě odeslali 6 900,- Kč od dárců zábřežského děkanátu.

V úzké spolupráci s Misijní společností sv. Vincence de Paul jsme zorganizovali finanční sbírku na pomoc Hondurasu, konkrétně oblasti Puberto Cortes, Omoa, Cuyamel. Členové této kongregace realizují v této oblasti několik projektů (sirotčinec, centrum pro podvyživené děti, domov pro staré a nemocné, zdravotní středisko a charitativní buňky vzájemné výpomoci v nouzi a nemoci), na které se podařilo vybrat a odeslat celkem 302.503,- Kč.

Ve spolupráci s Diakonií Broumov, městy Zábřeh a Mohelnice byla uspořádána humanitární sbírka šatstva, lůžkovin, záclon, příkrývek a drobných domácích potřeb. Ve městě Zábřeh se vybralo 18 tun a ve městě Mohelnice 5 tun materiálu. Současně probíhala finanční sbírka na úhradu nákladů s touto humanitární sbírkou spojených. Celkem se vybralo a do Diakonie Broumov odeslalo 5 855,5 Kč.

Plány do budoucna:

Chceme dále rozvíjet humanitární tým a rozšířit spolupráci s veřejností, především větší informovaností o různých formách pomoci v humanitární oblasti.





adresa: Žižkova 15, Zábřeh
telefon: 736 510 816
e-mail: trikralova.sbirka@charitazabreh.cz
koordinátor: Ing. Jana Skalická

Tříkrálová sbírka se neobejde bez nezištné pomoci dobrovolníků, kteří nám v prvních lednových dnech přinášejí radostné poselství o narození Ježíše Krista a přijímají finanční dary pro potřebné v nouzi. V roce 2008 vyrazili zástupci naší Charity již podeváté. V zábřežském děkanátu koledovalo 274 tříkrálových skupinek v téměř 90 obcích, městech a obecních částech. V jejich pokladničkách se shromáždilo 1.028.602,50 Kč. Tento výtěžek byl jako každoročně určen na podporu charitního díla a pomoc rodinám a lidem v nouzi.

Vlastní záměry Charity Zábřeh:

80.000 Kč – přímá pomoc potřebným: podpora rodin i jednotlivců, početných a neúplných rodin, rodin s nízkými příjmy, příspěvek zdravotně postiženým na nákup kompenzačních pomůcek

50.000 Kč – pomoc Haiti po přírodní katastrofě: nejchudší zem světa v průběhu léta zasáhly tři hurikány, způsobily obrovské škody na příbytcích (70.000 lidí zůstalo bez střechy nad hlavou), povodně zlikvidovaly již tak malou úrodu;

236.590 Kč – vznik nového zázemí chráněné dílny: stavební úpravy a vybavení pracoviště potravinářské výroby v Lošticích, které lidem s postižením nabízí pracovní uplatnění; sezónně je zde možné zaměstnat i další uchazeče z evidence ÚP (celkově 50 lidí);

200.000 Kč – podpora charitní pečovatelské služby: opakovaně se v důsledku nízké výše státní dotace dostala do finančních problémů; přitom se jedná o velmi žádanou a potřebnou službu, která od Štítecka po Lošticko slouží ročně 420 klientům a umožňuje jim život v domácím prostředí;

20.000 Kč – podpora zábřežské pobočky Poradny pro ženy a dívky: poradenství a materiální pomoc nastávajícím a osamělým maminkám v těžkých životních situacích;

10.000 Kč – nákup potřeb pro zásahový tým: spotřební materiál a pracovní náradí, které Charita spolu s dobrovolníky používá při pomoci po požáru či povodni;

Další podpořené projekty:

205.720,50 Kč – záměry a projekty vyšších složek Charity: provozování Hospice na sv. Kopečku, vedení centrálního humanitárního skladu, uprchlická problematika;

102.860 Kč – příspěvek na zahraniční humanitární pomoc: Ukrajina – prevence dětského bezdomovectví; Haiti – zabezpečení zdravotnické péče pro obyvatele; pomoc obětem povodní v Moldavsku a Rumunsku, cyklónu v Barmě;

72.002 Kč – krizový a nouzový fond: prostředky pro pomoc sociálním projektům v existenční krizi v důsledku nesystémového financování; pomoc lidem v mimořádně složité situaci;

51.430 Kč – režijní náklady spojené s pořádáním sbírky: propagace, tisk složenek, cukříky.

V porovnání s rokem 2007 narostl výtěžek o více než 26 tis. korun. Nejčastějším platidlem byly dvacetikoruny a padesátikoruny. Nejvyšší výtěžek 12.661 Kč byl v pokladničce skupinky z Moravičan.

... význam této sbírky považuji za mimořádný...

...postavičky s korunami a pokladničkou každoročně vyhlížím...

... taková návštěva je pohlazením pro duši...

... přejí nám štěstí, které potřebujeme každý den...

To je jen malá část z mnoha ohlasů této sbírky.

Tříkrálová sbírka má trojí význam: potěší, pomůže a vychovává. Každého potěší upřímné přání lásky, zdraví a štěstí. Pomůže, protože je určena na zodpovědně vybraný a zveřejněný účel, a to na úrovni republiky, regionu i konkrétního místa, kde lidé přispěli. Vychovává mladou generaci k solidaritě, spoluzodpovědnosti a lidskosti. Vede je k tomu, aby pochopili, že jsme všichni spoluodpovědní za tento svět.

Kdyby nebyla tříkrálová sbírka, nebyla by naděje pro potřebné. Zapalovat může jen ten, kdo hoří. Děkujeme proto všem koledníkům a vedoucím skupinek za odvahu a obětavost, kterou prokázali zapojením se do sbírky. Děkujeme všem firmám a jednotlivcům, kteří poskytli odměny pro koledníky. Děkujeme všem, kteří pomohli nejrůznějšími způsoby. A v neposlední řadě děkujeme všem lidem dobrého srdce, kteří koledníky přijali a obdarovali, za jejich štědrost a projevenou solidaritu.





adresa: Farní 1, 789 01 Zábřeh
telefon, mobil: 739 524 393
e-mail: info@kp-zabrezsko.cz
www stránky: www.kp-zabrezsko.cz
vedoucí: Mgr. Josef Zika
provozní doba: 7.00 – 15.30 (po-pá)
personální zajištění: 1 osoba

Středisko Komunitního plánování sociálních služeb má v rámci Charity Zábřeh zvláštní postavení. Neposkytuje sociální služby jako takové – projekt KPSS Zábřežska má být určitým svorníkem mezi všemi složkami, které se jakýmkoliv způsobem podílejí na sociálních službách. Má vytvářet prostor pro nové aktivity a vzájemnou komunikaci mezi zadavateli (všech stupňů), poskytovateli a uživateli sociálních služeb, má do problematiky sociálních služeb „vtahovat“ média, veřejnost i potenciální uživatele.

Hlavním posláním a cílem plánování sociálních služeb je posilování sociální soudržnosti komunity, podpora sociálního začleňování a předcházení sociálnímu vyloučení jednotlivců i skupin obyvatel. Obecně jde o plánování sociálních služeb na daném území, zjišťování konkrétních potřeb a zdrojů a hledání těch nejlepších možných řešení v dané oblasti, v našem případě v sociálních

službách. Dosahovat toho se snažíme například informováním veřejnosti a potenciálních uživatelů pomocí Informátorů, prezentací, článků v médiích atd., setkáváním v rámci pracovních skupin, diskusí se zadavateli i dalšími účastníky procesu, snahou zavádět schválená opatření do praxe a podobně.

Mezi další činnosti patří i základní poradenství zájemcům o sociální služby. Středisko se jinak samozřejmě podílí i na běžném životě organizace – např. účastí na charitním plese nebo třeba výpomocí jiným úsekům.

Uplynulý rok 2008 znamenal pro středisko období nadějí a zásadních událostí: na jaře se nám podařilo vydat 1. komunitní plán sociálních a navazujících služeb Mikroregionu Zábřežsko na léta 2008 – 2010, uspořádat prezentační akce pro veřejnost, pokračovat v setkávání pracovních skupin.

Zásadní změnou od ledna 2008 bylo, že Řídící skupina KPSS se stala Výborem zastupitelstva města Zábřeh a město samotné se stalo realizátorem projektu (namísto Charity Zábřeh).

Snažili jsme se o ovlivnění podoby sociálních služeb v kraji aktivním připomínkováním krajského plánu. Od června začala poměrně složitá jednání a přípravy na podání žádosti o finanční příspěvek do Programu mobility, díky kterému by se měly

upravovat přechody pro chodce, chodníky a další zařízení důležité pro vozíčkáře, nevidomé, seniory a vůbec všechny osoby se sníženou schopností pohybu a orientace.

Na podzim se podařilo získat finanční podporu z Olomouckého kraje na projekt „Zkvalitnění života handicapovaných a seniorů na Zábřežsku“. Peníze přišly z krajského programu „Podpora aktivit zaměřených na sociální začleňování“.

V rámci podpory jsme vydali a distribuovali Informátor KPSS včetně bezpečnostního rádce, uspořádali přednášku pro seniory, sestavili Dopravní manuál, analýzu zábřežských bariér, nabízíme zájemcům zvukové knihy.

Bohužel, žádost do operačního programu Lidské zdroje a zaměstnanost, která by znamenala jistotu finančního zajištění projektu na další dva roky, byla neúspěšná. Budoucnost KPSS Zábřežska je tak nejistá a bude teď daleko více než doposud záviset na samotném realizátorovi – městu Zábřeh.



MIKROREGION
ZÁBRŽSKO





Posláním Charity Zábřeh je projevovat milosrdnou lásku skutky, a tak naplňovat křesťanské učení o lásce k člověku.

Snažíme se vyhledávat potřebné, poskytovat pomoc lidem (bez rozdílů vyznání, rasy, politické příslušnosti) v nepříznivé životní situaci a podporovat jejich začlenění do běžného života.

Své služby poskytujeme především na území děkanátu Zábřeh a pomoc pak podle možností kdekoli u nás i v zahraničí.

Kde se bere charita?

K základním projevům života církve již od nepaměti patří bohoslužba, hlásání evangelia a služba lásky (= diakonie, charita). Charitativní činnost církve čerpá z příkladu života Ježíše Krista a jeho vztahu k člověku; křesťané vždy v historii pomáhali svým trpícím bližním, především nejhudším a opuštěným. Snad nejjasnější návod, čím by měla charita být, lze nalézt v Novém zákoně u evangelisty Matouše:

„Neboť jsem měl hlad, a dali jste mi najíst, měl jsem žízeň, a dali jste mi napít, byl jsem cizí, a ujali jste se mě, byl jsem nahý, a oblékli jste mě, byl jsem nemocen, a navštívili jste mě, byl jsem ve vězení, a přišli jste ke mně.“

(Mt 25, 35-36)

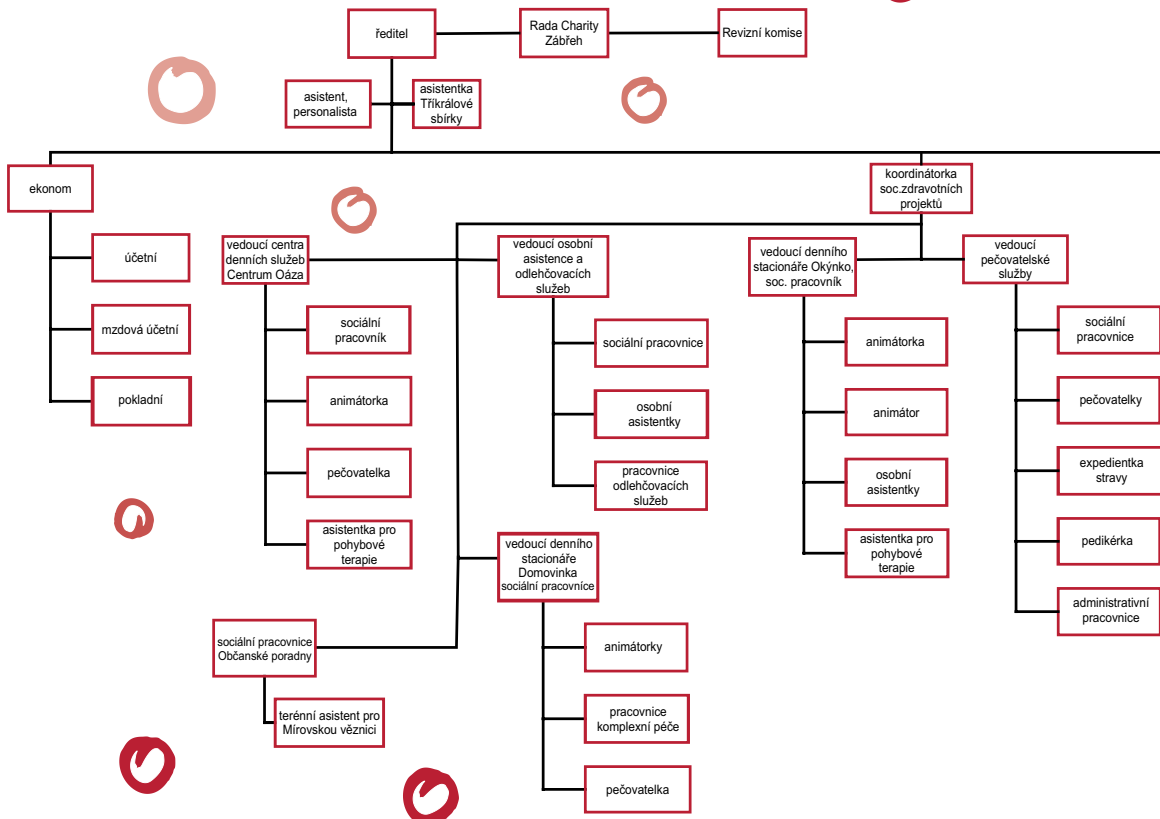
I dnes by křesťanství bez schopnosti pomáhat potřebným praktickým skutkem bliženecké lásky bylo poloviční, rozporné. Charita (diakonie) je něčím, co prakticky spojuje křesťany pocházející z různých církví a je tedy výzvou a úkolem pro každého praktikujícího křesťana, poctivě žijícího život z víry - snaha projevatou účinnou lásku k chudým, nemocným, postiženým a všemožně potřebným musí být i dnes nedílnou součástí jeho identity. Právě toto je totiž základním znakem věrohodnosti a příslušnosti ke Kristovu poselství. Vždyť Ježíš říká: „Cokoli jste udělali pro jednoho z mých nejposlednějších bratří, pro mě jste udělali.“ (Mt 25,40) Jinde Bible praví: „Kdo nemiluje svého bratra, kterého vidí, nemůže milovat Boha, kterého nevidí.“ (1 Jan 4,20)

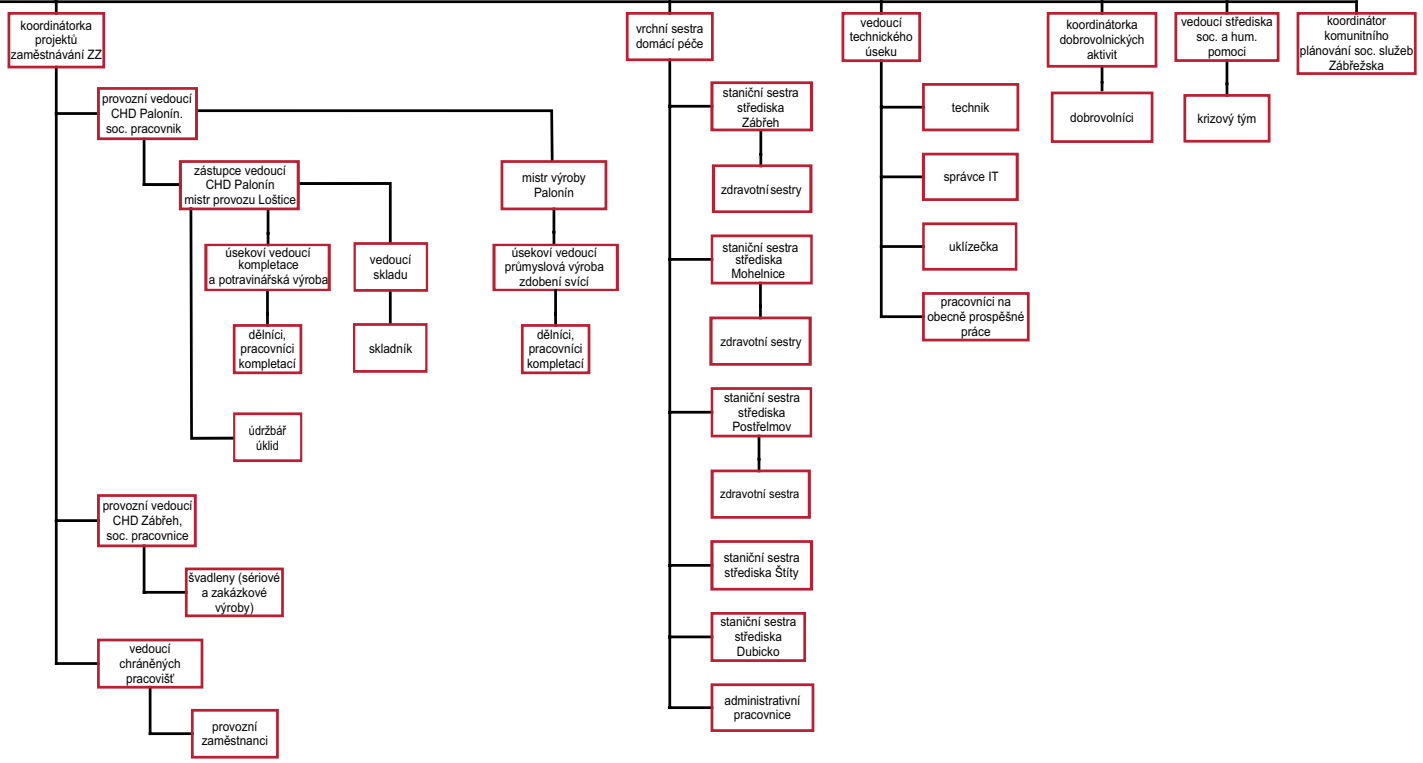
Část tohoto aktivního křesťanského postoje se děje v Charitě, kde se pomoc institucionalizuje, profesionalizuje, dostává konkrétní obsah i podobu, ve fázi realizace se propojuje s dalšími lidmi dobré vůle.

Principy práce

Vlastní charitní práce je založena na respektování, ochraně a rozvíjení přirozených práv každého člověka. Toto pojetí vychází z křesťanského pojetí hodnoty každého člověka, jeho jedinečnosti, svobody a důstojnosti. Charita nedělá rozdíly mezi lidmi a snaží se reagovat na potřeby té které doby. Vedle starosti o tělo a nejbližší prostředí, vedle psychické pomoci potřebnému se snažíme neopomíjet ani jeho rozměr duchovní. Každého člověka se snažíme při své práci chápat jako člena nějaké rodiny a tuto pak v rámci našich aktivit podporovat, spolupracovat s ní.

Při své práci se inspirujeme sociálním učením církve - skrze organizování pomoci (humanitární, sociální, sousedské) se snažíme o šíření ducha solidarity, snažíme se upozorňovat na lidi trpící nouzí, nespravedlností nebo sociálním vyloučením. Dále v naší práci ctíme princip subsidiarity, který nám pomáhá orientovat se v tom, v jakém pořadí a z jakých zdrojů by měla být pomoc z logiky věci zajištěna - kde je prostor pro pomoc jednotlivce, rodiny, místní komunity, obce či státu.





Přehled příjmů a výdajů v roce 2008

VÝNOSY CELKEM	31 270 541
Tržby za výkony a zboží	15 212 053
z toho: Za prodané výrobky a zboží	359 290
Od zdravotních pojišťoven	5 434 582
Za služby klientům doma	1 206 036
Za služby klientům v zařízeních	502 693
Za fakultativní služby	424 837
Za zapůjčené kompenzační pomůcky	212 092
Ostatní tržby z prodeje služeb	7 072 524
Změny stavu zásob	0
Aktivace	0
Ostatní výnosy (např. Tříkrálová sbírka)	883 668
Tržby z prodeje majetku	196 135
Přijaté příspěvky	733 261
z toho: Zúčované mezi org. složkami	0
Od církevních organizací	165 000
Od ostatních organizací	339 015
Od jednotlivců	119 291
Od nadací	5 856
Dary ze zahraničí	0
Anonymní dary	104 100
Provozní dotace	14 245 424
z toho: Od MPSV	10 571 500
Od ostatních centrálních úřadů	35 000
Od Krajských úřadů	366 000
Od městských a obecních úřadů	1 829 820
Od Úřadů práce	602 700
Z fondů Evropské unie	840 404
Ostatní provozní dotace	0

NÁKLADY CELKEM	31 620 170
Spotřebované nákupy	4 720 262
z toho: DHM (do 40 tis)	734 441
Zdravotnický materiál	166 360
Ostatní materiál	1 972 856
Spotřeba energie	851 481
Spotřeba ostatní (PHM)	765 178
Prodané zboží	229 946
Služby	2 199 192
z toho: Opravy a udržování	351 409
Cestovné	78 663
Náklady na reprezentaci	18 803
Nájemné	617 474
Leasing	0
Školení	95 494
Ostatní služby	1 037 349
Osobní náklady	23 183 418
z toho: Mzdové náklady (+odměny)	15 721 772
OON (DPP, DPČ)	1 351 585
Zákonné sociální pojištění	5 582 249
Ostatní sociální pojištění	0
Stravné	431 300
Ostatní zákonné náklady	85 636
Ostatní sociální náklady	10 876
Daně a poplatky	55 333
Ostatní náklady	583 009
z toho: Dary	232 104
Odpisy, prodaný majetek	856 614
Poskytnuté příspěvky	22 343
Daň z příjmů	0

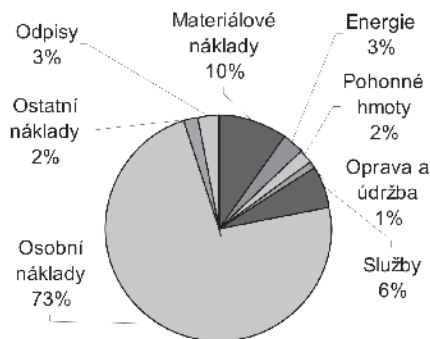
Výsledek hospodaření	-349 629
-----------------------------	-----------------



Zdroje financování 2008



Rozdělení nákladů 2008



Komentář k hospodaření:

- Struktura rozčlenění výnosů a nákladů se v porovnání s rokem 2007 téměř vůbec nezměnila.
- Středisko ošetrovatelské služby - domácí zdravotní péče - hospodařilo s mírně kladným výsledkem + 62.000 Kč.
- Střediska sociálních služeb Charity Zábřeh končila rok vyrovnaně, případně s mírně deficitní hospodářskou bilancí.
- Přes hrozivý propad se situaci nakonec podařilo zvládnout i v projektu terénní pečovatelské služby. Během roku se podařilo uspořít část provozních nákladů a hlavně vyzískat navýšení dotace MPSV ČR a Olomouckého kraje o celkových 390.000 Kč. Bez těchto prostředků by nebylo možné dodržet závazek péče o klienty a poskytovat služby v nekráceném rozsahu.
- Projekty chráněných dílen se zcela nevymanily z problémů s nedostatkem vhodné práce. Palonínskému provozu pomohla až zakázka kompletace ovocných košíků, kterou jsme realizovali ve 2. pololetí - finančně stabilizovala v daném období provoz dílny.
- V deficitu - 66 tis. Kč skončilo chráněné pracoviště veřejných toalet na zábřežském vlakovém nádraží. České dráhy přes veškerou naši snahu přestali tuto službu svým cestujícím zcela dotovat; kvalitu tak nyní zajišťujeme vlastně jim navzdory.
- Výtěžek projektu individuálního dárcovství Koruna denně pro Charitu (téměř 22.000 Kč) jsme v roce 2008 směřovali na projekt Domovinky, na stavbu zahradního altánu pro venkovní chráněné posezení seniorů na čerstvém vzduchu.
- V červených číslech skončil také projekt Komunitního plánování sociálních služeb Zábřežska. Přes původní proklamace státu, že se jedná o žádoucí nástroj rozvoje této oblasti, nebylo možné zajistit zdroje na jeho financování v době povinné udržitelnosti.

Výňatky ze zpráv auditorů účelový a statutární audit

finanční dotace ze státního rozpočtu tj. neinvestiční dotace z kapitoly 313 – MPSV státního rozpočtu na rok 2008, ev. č. žádosti C0132/001, v rámci programu Podpora sociálních služeb s regionální /místní působností – Olomoucký kraj s účelem poskytování sociálních služeb, kdy cílem dotace bylo spolufinancování provozu poskytování sociálních služeb osobám, které se nacházejí v nepříznivé sociální situaci, na základě Rozhodnutí č.1 zde dne 19.2.2008, Rozhodnutí č.2 ze dne 15.8.2008 a Rozhodnutí č.3 ze dne 10.11.2008 Ministerstva práce a sociálních věcí ČR (MPSV)

Podle našeho názoru Příjemce dotace dodržel ve všech významných ohledech pravidla použití dotace plynoucí z Rozhodnutí a Metodiky, způsob účtování dotace je v souladu s souladu s Rozhodnutím, Metodikou a zákonem o účetnictví, účtované náklady jsou pravdivé a spolehlivé, jsou doloženy příslušnými podklady a řádně vykázány ve výúčtování.

Podle našeho názoru účetní závěrka podává ve všech významných ohledech věrný a poctivý obraz aktiv, pasiv a finanční situace subjektu Charita Zábřeh k 31.12.2008 a nákladů, výnosů a výsledku hospodaření za období od 1.1.2008 do 31.12.2008 v souladu s účetními předpisy platnými v České republice.

Podle našeho názoru jsou informace uvedené ve výroční zprávě ve všech významných ohledech v souladu s výše uvedenou účetní závěrkou.



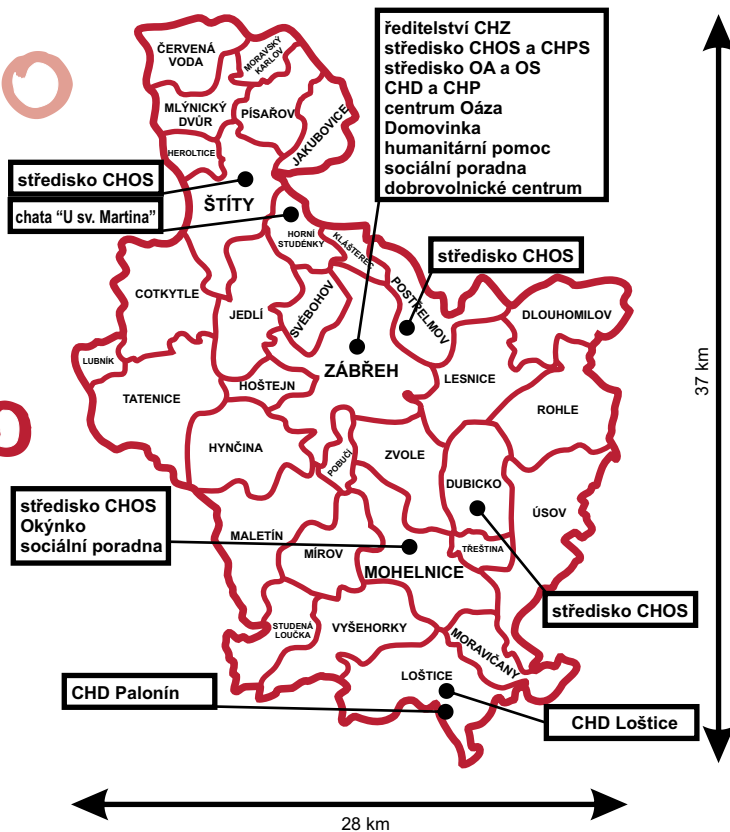
Ing. Vladislav Šupa

Ing. Vladislav Šupa
auditor, č.ověščení KA ČR 1904

Ing. Vladislav Šupa

DIRECTE/ONOMY s.r.o.
č.ověščení KA ČR 460
Ing. Vladislav Šupa - jednatel

MAPA TERITORIA CHARITY ZÁBŘEH





adresa: Charitní dům sv. Barbory, Žižkova 15, 789 01 Zábřeh

Telefon, fax.: 583 412 587

e-mail: zabreh@caritas.cz

web: www.charitazabreh.cz

Území působnosti: oblast děkanátu Zábřeh.

Statutární zástupce: Bc. Jiří Karger - ředitel

Bankovní spojení: účet veden u Komerční banky, exp. Zábřeh, číslo účtu 1048347-841/0100.

IČO: 42766796; od 1.6.2005 je organizace plátcem DPH a má pro tyto účely přiděleno **DIC:** CZ 42766796.

Právní forma: Charita Zábřeh je nestátní neziskovou organizací - účelovým zařízením římskokatolické církve s vlastní právní subjektivitou. Je evidována u Ministerstva kultury ČR podle ustanovení § 16 zákona č.3/2002 Sb., o církvích a náboženských společnostech pod číslem 8/1-02-727/1996. U Krajského úřadu v Olomouci je zaregistrována jako nestátní zdravotnické zařízení a poskytovatel sociálních služeb.

Vznik: Charita byla zřízena olomouckým arcibiskupem Mons. Janem Graubnerem. Svou činnost vyvíjí již od 1.4.1992.

Stanovy: Úplné znění stanov je k dispozici na webu organizace.

Začlenění: Charita Zábřeh je základní složkou Arcidiecézní charity Olomouc (www.acho.caritas.cz), která tvoří součást organizace Charita Česká republika (www.charita.cz) a Caritas Internationalis - mezinárodního společenství charit.

Rada Charity: je poradním orgánem ředitele. V roce 2007 pracovala v tomto složení:

Petr Haltmar (předseda RCH)
MUDr. Anna Svobodová
MUDr. Eliška Mikovcová
Mgr. Marcela Klimková
Hana Lexmanová
Eva Fričarová
Jiří Lazebníček
Mgr. et Mgr. František John
Mgr. Anna Poislová

Revizní komise: je kontrolním orgánem zřizovatele. V roce 2007 pracovala v tomto složení:

Milena Kobzová
Ing. Jana Milková
Ing. Marcela Cahová

Pastorace a duchovní rozměr: P. František Eliáš

Zaměstnanci: v roce 2008 pracovalo v organizaci celkem **116** zaměstnanců na **93,99** průměrného přepočteného úvazku; zhruba třetinovou skupinu tvoří lidé se zdravotním postižením, které zaměstnáváme v rámci chráněných dílen a pracovišť.

Chci vyjádřit vděčnost každému, kdo se na práci Charity osobně podílel. Zaměstnancům za celoroční poctivou a nelehkou práci; jejich rodinám pak za poskytnutou podporu a zázemí. Dále děkuji všem dobrodincům, bez kterých by naše práce byla nemyslitelná a kteří se v průběhu roku zapojovali do různých aktivit - propůjčovali své ruce v dobrovolné činnosti, darovali nám finance či charitativní dílo provázejí modlitbou. Děkuji za Vaši ochotu pomáhat i volbu dělat to naším prostřednictvím.

Bc. Jiří Karger - ředitel

firmy

BILLA, spol. s r.o.
 ČČK Zábřeh, místní sk. 4
 DISKUS, spol. s r.o.
 Freetime Project s.r.o.
 Freudenberg Vilene, s.r.o.
 HELLA AUTOTECHNIK NOVA, s.r.o.
 Hevos interier
 Honební společenstvo Jestřebí
 Jednota, spotřební družstvo Zábřeh
 Jiří Blaha, s.r.o.
 LB BOHEMIA, s.r.o.
 Lékárna Na Školské s.r.o.
 MBG spol s.r.o.

MEDICCO - Vašíček, s.r.o.
 Pekařství Leština s.r.o.
 Pohřební služba Requiem
 Pohřební služba Horníček Miroslav
 PRIMUS CE s.r.o.
 RENOSTAV, spol. s r.o.
 ŘKF Zábřeh
 SULKO s.r.o.
 Sun ski a board school s.r.o.
 ZJP, s.r.o.
 fa. Malát Milan
 fa. Jiří Nýdecký



nejvýznamější partneři

VZP
 HOPI POPI, a.s
 Siemens elektromotory s.r.o.
 Charita Česká republika
 Hutnická ZP
 České dráhy, a.s.
 EKOZIS spol. s r.o.
 ZP MV ČR
 Cukrovar Vrbátky, a. s.

FEDOG - Solnař Ivo
 Vojenská ZP
 Oborová ZP
 ZP Metal - Alliance
 FAVEA spol. s r.o.
 Městská část Praha 12
 Městská charita Plzeň
 Kentaura a.s.
 Karmelitánské nakladatelství

města a obce

Bohuslavice
 Brničko
 Bušín
 Drozdov
 Dubicko
 Horní Studénky
 Hoštejn
 Jakubovice
 Jedlí
 Jestřebí
 Kamenná
 Klopina
 Kosov
 Krchleby
 Lesnice
 Leština
 Lušovice
 Lukavice
 Maletín

Mírov
 Mohelnice
 Moravčany
 Palonín
 Pavlov
 Písařov
 Postřelmuvek
 Rájec
 Rohle
 Rovensko
 Svěbohov
 Štítý
 Třeština
 Úsov
 Vyšehofí
 Zábřeh
 Zborov
 Zvole



jednotlivci

Bartoš Václav	Heclová Marie	Jurásek Jan, MUDr.	Krňávková Miroslava	Nejedlý Josef	Thunová Ladislava
Bencová Marie	Holčáková Anna	Kapusníková Anna	Kubálek Alois, Ing.	obyvatelé Obce Strážná	Uhlář Ladislav
Bercuková Zdenka	Horká Marie	Kleibl Jan	Kubáková Květoslava	Paciková Marie	Urbásek Jiří
Boudova Alena	Hoščková Marta	Kleiblová Marta	Kupková Jaroslava	Pokorná Miluše	Václavská Marie
Bracháčková Eva	Hroch Vít	Kolářová Helena	Langová Eva	Rašková Jiřina	Vachutka Jan, Ing.
Deutschová Jitka	Huráková Marie	Kolčarová Marie	Lazebníčková Anna	Rybníkar Milan	Valíček Jan
Dorničáková Věra	Hýblová Božena	Kolčarová Zdeňka	Lisiaková Věra	Rýznarová Jiřina	Vavroušek Vítězslav, MUDr.
Drexlerová Zofie	Hýblová Drahomíra	paní Koničková	Maláč Radek	Schiffer Radovan	P.Vědova Martin
Fišerová Kateřina	Hýblová Iveta	Kouřil František	Minářová Anna	Schřferová Eva	Volek Petr
Fochlerová Marie	Hýblová Marie	Kouřilová Marie	Minářová Stanislava	Sommerová Ludmila	Voráčová Anna
Friedlová Marie	Janků Štěpánka	Krejčí Helena	Müllerová Anna	Springerová Jaroslava	Vrbová Marie
paní Gieslová	Jendřejková Alena	Krejčí Miroslav	Mynářová Zdenka	Strouhalová Marie	Vrbová Marie
Graf Antonín	Jílek Adolf, Ing.	Krieglerová Marie	Nejedlá Marie	Šuránková Marie	Zvátorová Jarmila

