

Charita Zábřeh

...pomáháme žít lepší životy



Charita
eská republika

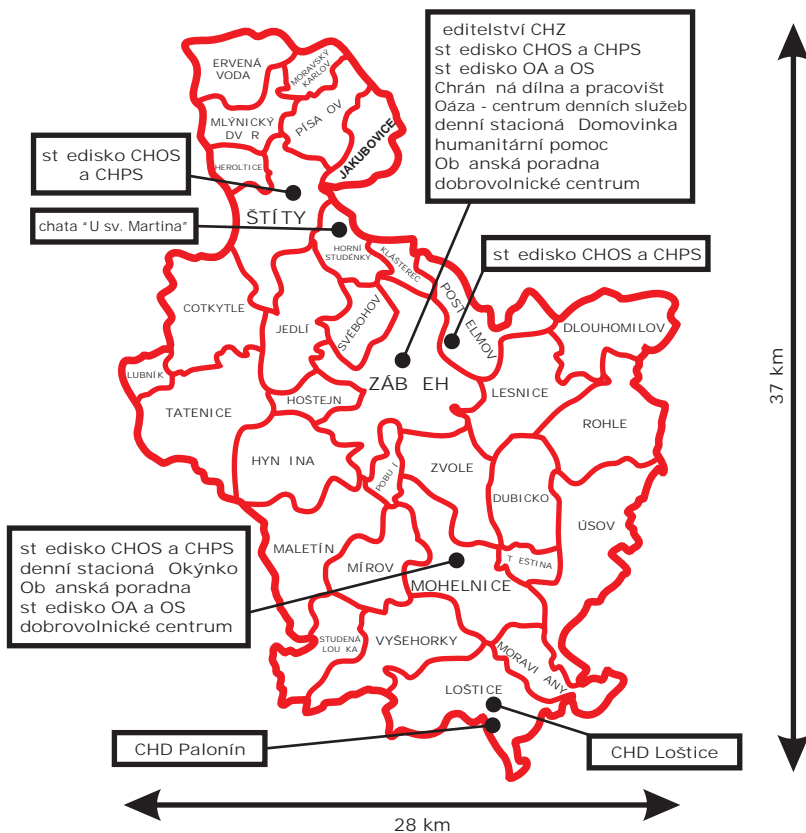
2010

VÝROČNÍ ZPRÁVA

Fotogalerie



Mapa teritoria Charity Zábřeh



Slovo úvodem	4
Základní údaje	5
Organizační struktura	6
Charitní ošetrovatelská služba	8
Charitní pečovatelská služba	10
Půjčková kompenzačních pomůcek	12
Odlehovací služba	13
Osobní asistence, individuální péra	14
Denní stacionář Domovinka	16
Denní stacionář Okýnko	18
Oáza - centrum denních služeb	20
Občanská poradna	22
Chráněné dílny a pracoviště	24
Dobrovolnické centrum	28
Stedisko "Naděje"	30
Pastorální péra, slovo otce děkana	32
Tříkrálová sbírka 2010	34
Prameny Charity	36
Ekonomika, audit	37
Podkování sponzorů a dárců	40



typologie služby



vedoucí služby



adresa



e - mail



telefon, mobil



provozní doba

Slovo úvodem

Vážení tená i a p átelé charitního díla.

Vítám vás na úvodní stránce Výro ní zprávy Charity Záb eh, která je naším ohlédnutím za uplynulým rokem 2010. Snažili jsme se v ní nejen opakovan p edstavit obsah poskytovaných služeb, ale také zachytit milníky d ní, tedy co významného se v n m událo.

Událostí roku byly zcela jist pokrač ující opravy našeho sídla - Charitního domu sv. Barbory. Realizací projektu „Víceú elové využití charitního domu sv. Barbory“, který byl podpo en z Programu rozvoje venkova, jsme získali nové a hlavn bezbariérové zázemí pro komunikaci s ve ejností – recepci spojenou s prodejnou výrobk našich klient . Navazující zasedací a projek ní místnost je d stojným a tolik pot ebným zázemím pro nerušené jednání s klienty, konání st ediskových porad, realizaci nových aktivit (nap . výuka eštiny skrze Centrum na podporu integrace cizinc). Praktický dopad do života t ch nejchudších a nejpot ebn jších má zcela jist také nov zbudované St edisko potravinové pomoci, jehož úkolem je shromáž ovat a dále p erozď lovat p ebytky potravin.

Až do kv tna jsme užívali výhod - v pilotním projektu vyvinutého - nástroje pro mobilní vykazování domácí zdravotní pé e. I p es nesporné p ednosti, které spo ívají v šet ení asu zdravotních sester i p ehledn jším zvládnání administrativy, jsme si trvale tuto technologickou novinku nemohli dovolit pro její vysoké po izovací a provozní náklady. P esto jsme p esv d ení, že tudy se bude ubírat trend budoucnosti. Moderní technologie dokáží i v prost edí NNO šet it náklady a zvládat stále nar stající míru byrokracie. V oblasti IT jsme mj. úsp šn zavedli aplika ní terminálový server.

Postoupili jsme také v oblasti vnitroorganiza ních pravidel, p ipravili jsme Základní dokument a Strategický plán organizace na léta 2010-2013. Naše plány byli ambiciózní a

ješt jsme netušili, že tém 3 miliónový deficit dotace MPSV naše priority v za átku roku 2011 p eskupí na jediné – udržet stávající služby. Ale o tom až p íští výro ní zpráva.

V oblasti nenapln ných p edstav jsme z stali za o ekáváním ve snahách o zajišt ní dostatek něho množství výrobního programu pro chrán ně dílny, nemáme dostatek zakázek a odbytu, stále se pohybujeme na hran životaschopnosti projektu.

Chci využít této p íležitosti a pod kovat v prvé ad všem spolupracovník m za jejich ob tavou práci. Je velmi t žké vysoce odborn a p ítom hluboce lidsky pomáhat nemocným, lidem s postižením, i jinak pot ebným v nouzi. Díky za všechnu poctivou a kvalitní práci, p i které jste v druhém vid li bližního, díky za ší enou radost, nad ji a pokoj.

Nešlo by to také bez rukou dobrovolných spolupracovník : díky, že máte chu být dle svých asových možností sou ástí naší Charity, obohacovat nás svými zkušenostmi a povzbuzovat nás svým elánem.

Velký dík pat í i t m, kdo naše dílo sledují a podporují zpovzdálí - svou modlitbou, finan ním p ísp vkem. D kujeme dalším sympatizant m, donátor m, spolupracujícím firmám a obcím, o jejichž obyvatele se staráme. Bez vás všech a bez každého z Vás by tu nebylo moc o em psát.

Nadcházející rok 2011 pak bude rokem, ve kterém si p ipomeneme výro í 20 let znovuobnovené historie naší organizace. Spolu s t mi, kdo Charitu tvo íli, vzpomeneme na za átky, vývoj a s d v rou poprosíme o Boží ochranu i požehnání do její budoucnosti.

Bc. Ji í Karger – editel Charity Záb eh



Základní údaje

Území působnosti:
oblast diákonátu Zábřeh

Statutární zástupce:
Bc. Jiří Karger - ředitel

Vznik: Charita byla založena olomouckým arcibiskupem Mons. Janem Graubnerem. Svou profesionální činnost vyvíjí již od 1. 4. 1992.

Právní forma: Charita Zábřeh je nestátní neziskovou organizací – ústavním základem církevní – katolické církve s vlastní právní subjektivitou. Je evidována u Ministerstva kultury ČR podle ustanovení §16 zákona č. 3/2002 Sb., o církvích a náboženských společnostech pod číslem 8/1-02-727/1996.

U Krajského úřadu v Olomouci je zaregistrována jako nestátní zdravotnická organizace poskytující sociálních služeb.

Začlenění: Charita Zábřeh je základní složkou Arcidiecézní charity Olomouc (www.acho.charita.cz), která tvoří součást organizace Charita Česká republika (www.charita.cz) a Caritas Internationalis – mezinárodní společenství charit.

Stanovy: úplné znění stanov je k dispozici na webu organizace.

Rada Charity je poradním orgánem ředitele. Složení v roce 2010:

Petr Haltmar – předseda RCH
MUDr. Eliška Mikovcová
MUDr. Josef Marada
Hana Lexmanová
Bc. Eva Friarová
Jiří Lazebník
RNDr. František John, Ph. D.

Revizní komise je kontrolním orgánem z izovatele. Složení v roce 2010:

Iveta Hýblová – předsedkyně RCH
Ing. Jana Milková
Ing. Marcela Cahová

Pastorace a duchovní rozmar:
P. František Eliáš

Zaměstnanci: v roce 2010 pracovalo v organizaci celkem 102 zaměstnanců na 94,79 pracovního úvazku; zhruba třetinovou skupinu tvoří lidé se zdravotním postižením, které zaměstnáváme v rámci chráněných dílen a pracovišť.



Charita Zábřeh

... pomáháme žít lepší životy



Charitní dům sv. Barbory
Žižkova 15, 789 01 Zábřeh



583 412 587



www.charitazabreh.cz
www.charitazabreh.com/eshop



info@charitazabreh.cz
ID datové schránky: vdvhp86



recepce
7:00 - 16:30 h

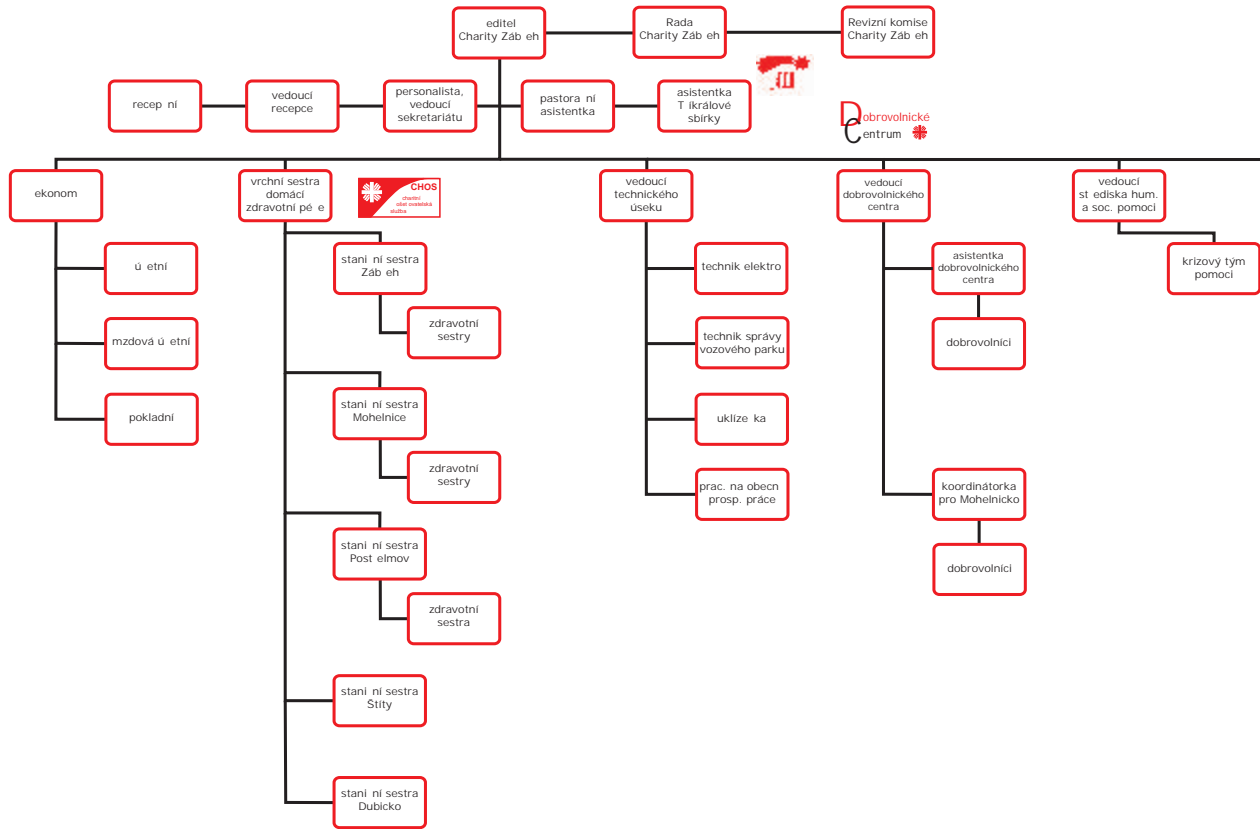


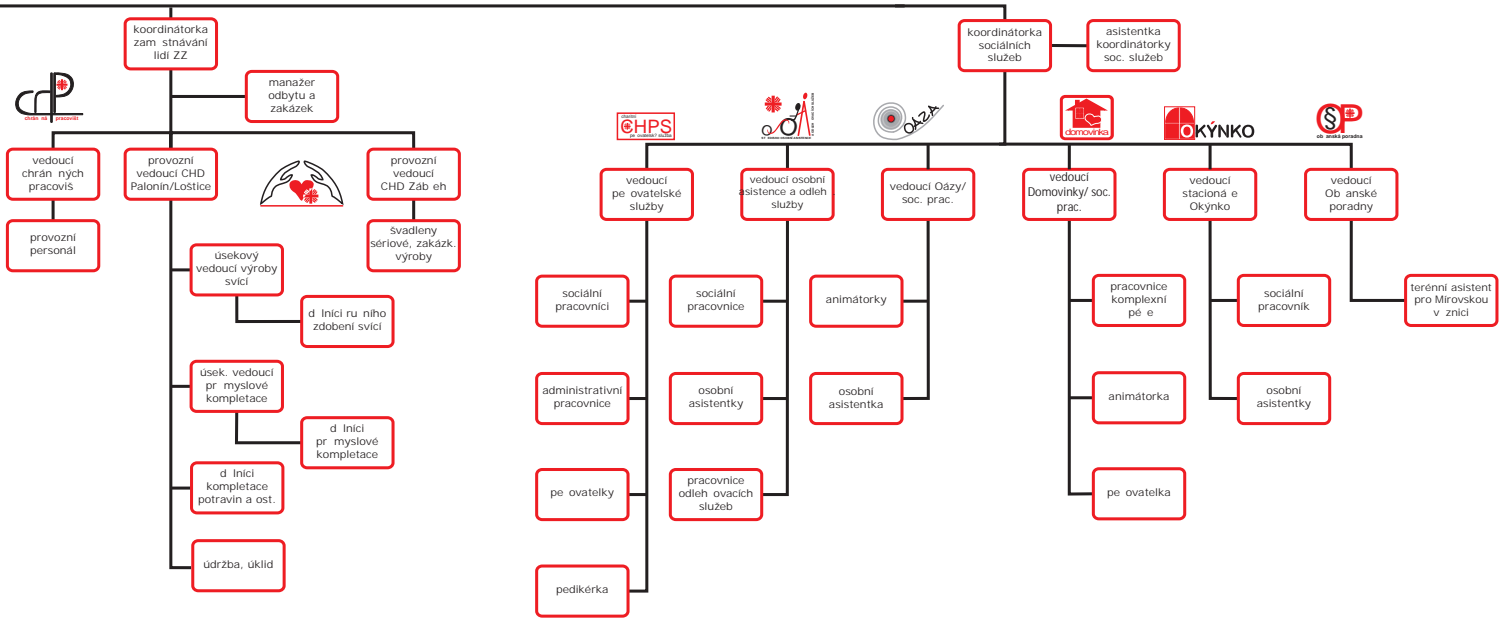
1048347-841/0100
účet je veden u KB, a. s.
pobožka Zábřeh

I : 42766796
DI : CZ42766796



Organizační struktura





Charitní ošetřovatelská služba

Charitní ošetřovatelská služba – domácí zdravotní péče (dále jen CHOS) je terénní zdravotní péče poskytovaná pacientům přímo v jejich domácnostech, v místě trvalého nebo i přechodného bydliště. Naše služba je určena pro ty nemocné, kteří potřebují zdravotní péči, sami nejsou schopni si ji zajistit nebo nejsou natolik pohybliví, aby docházeli na ošetření k praktickému i jinému odbornému lékaři, ale pro jejich zdravotní stav nevyžaduje hospitalizaci v nemocnici.

K základníminnostem, které CHOS zajišťuje, patří komplexní ošetřovatelská péče o ležící pacienty, ošetřování proleženin, bércových vředů, pooperačních a jiných ran, stomií, zajištění odběru biologického materiálu k vyšetření, aplikace injekcí, inzulínu, infuzí, léků, zaučování v aplikaci inzulínu, ošetřovatelská rehabilitace, kondiční cvičení, sledování fyziologických funkcí. V neposlední řadě se vnují také péči o nemocné v terminálním stadiu choroby (péče o umírající pacienty).



Ošetřovatelskou péči indikuje praktický lékař nebo ošetřující lékař při propuštění z nemocnice a je plně hrazená zdravotní pojišťovnou pacienta. Služba je dostupná během 24 hodin denně, 7 dnů v týdnu, včetně sobot, nedělí a svátků. Na základě ordinace lékaře může zdravotní sestra vykonat až 3 ošetřovací návštěvy u pacienta za den (do rozsahu maximálně 3 hodin). Výjimkou jsou nemocní v terminálním stadiu nemoci, kde může být ošetřovacích návštěv více – záleží na ordinaci lékaře dle aktuálního zdravotního stavu pacienta (do rozsahu maximálně 6 hodin denně). Tuto výjimku jsme nasmlouvali se všemi menšími zdravotními pojišťovnami již v roce 2010, s VZP až v roce 2011. V roce 2010 nastala potřeba tento kód využít u dvou pacientů, kteří byli právě pojištěnci VZP.

O pacienty pečují 14 zdravotních sester, které splňují kvalifikační předpoklady pro odbornost 925 – sestra domácí péče. Všechny jsou registrované u Ministerstva zdravotnictví a mají osvědčení k výkonu zdravotnického povolání bez odborného dohledu, mohou tedy samostatně pracovat v terénu. Nadále se odborně vzdělávají – absolvují přednášky, semináře a kurzy s odbornou tematikou, jednodenní i vícedenní. V roce 2010 se mimo jiné 2 sestry zúčastnily třídního kurzu *Bazální stimulace*, 2 sestry dvoudenního kurzu *Pacient a bolest* a 6 sester dvoudenního kurzu *Paliativní péče*.

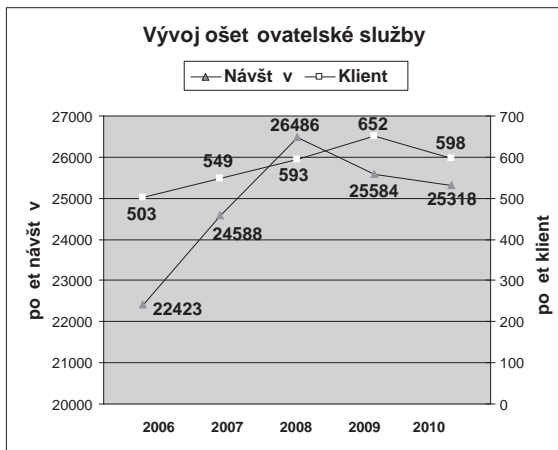
V roce 2010 jsme se starali o 598 pacientů, bylo provedeno celkem 25 318 ošetřovacích návštěv. Ve srovnání s uplynulými roky došlo k mírnému snížení počtu ošetřovacích návštěv a ke snížení počtu ošetřených pacientů – viz graf. Hlavním důvodem tohoto poklesu byl jiný způsob zajišťování

**CHOS**charitní
ošetřovatelská
služba

hygienické péče u pacientů se sníženou pohyblivostí, s úctou k novému zákonu o sociálních službách tato pomoc přešla kompletně pod naše jiné středisko – ošetřovatelskou službu.

Ke konci května jsme ukončili pilotní projekt „Charita ve 21. století“, na kterém jsme více než rok spolupracovali s firmou TelTechServis a T-Mobile. Cílem bylo zjednodušit vykazování práce sester pro zdravotní pojišťovny s pomocí mobilních zařízení PDA, digitalizovat ošetřovatelskou dokumentaci, zavést mobilní pláňování úkolů a přehled o pohybu sester v terénu. Projektu jsme vnovali mnoho času a úsilí a díky moderní technice opravdu došlo k zásadovým úsporám v oblasti zvládnutí administrativy. Nové technologie se ukázaly být zdatným pomocníkem, na jejichž ostré nasazení si však musíme počkat do doby, kdy pro nás budou cenově dostupné. Součástí tohoto projektu byl i podprojekt *Léky do domu*, díky němuž si naši pacienti objednávali receptové i volně prodejné léky přímo přes

terénního pracovníka i s následnou donáškou domů. Projekt *Léky do domu* zajišťujeme obměňujícím jiným způsobem i nadále, pro pacienty se tak nic nezměnilo.



Kontakty na stanici sestry jednotlivých stanic:

Záběh, Žižkova 15 – Marie Václavská, tel: 583 412 587 kl. 31, mob.: 736 509 442

Mohelnice, Zámecká 11 – Jaroslava Chroustová, mob.: 736 509 453

Postelmov, Tovární 501 – Marie Soklová, mob.: 736 509 457

Štítý 57, zdravotní středisko – Marie Hýblová, mob.: 736 509 460

Dubicko - zázemí Záběh – Dana Bílá, mob.: 736 509 462



ošetřovatelská služba



Bc. Ludmila Nováková



Žižkova 15, Záběh

583 412 587, kl.31
736 509 441

zdravotni.pece@charitazabreh.cz

služba je dostupná
7 dnů v týdnu
24 hodin denně
v tšinu úkon
provádějí sestry v době
od 7:00 do 15:30

Charitní pečovatelská služba

Naše služba je určena lidem, kteří se ocitli v nepříznivé situaci a nejsou schopni si vlastními silami zajistit naplnění svých základních životních potřeb. Služba je prováděna v jejich prostorech, je tedy službou terénní. Jejím poskytováním pomáháme uživateli zvládnout úkony, které by dělali sami, kdyby jim v tom nebránila jejich snížená soběstačnost. Snažíme se tak podporovat jejich začlenění do běžného života. Naším uživateli poskytujeme také bezplatné základní sociální poradenství.

Dlouhodobé cíle Charitní pečovatelské služby:

- zlepšit kvalitu života uživatelů služby a umožnit jim žít, eventuálně dožít život ve svém domácím prostředí
- pomoci rodinám uživatelů, aby mohly být co nejdéle zapojeny do péče o své blízké, a tak co nejvíce oddálit jejich odchod do ústavního zařízení
- usilovat o maximální potlačení negativních důsledků stáří nebo zdravotního stavu na život uživatelů (opuštění, osamocení, pocit nepřítomnosti, ...) a pomoci jim najít řešení v nelehkých situacích

Službu poskytujeme všem lidem bez ohledu na věk i pohlaví, kteří mají sníženou soběstačnost v základních úkonech sebeobsluhy a péče o svou osobu. Služba je určena pro tento okruh možných klientů:

- osoby s chronickým duševním onemocněním
- osoby s kombinovaným postižením
- osoby s mentálním postižením
- osoby s tělesným postižením
- osoby se zdravotním postižením
- rodiny s dětmi
- lidé v půrazových stavech
- senioři

Charitní pečovatelská služba poskytuje uživatelům

- pomoc při péči o jeho osobu (pomoc s osobní hygienou, přesuny židle na vozík,...),
- pomoc při zajištění stravování (příprava jídla, dovoz obilí, nákup),
- pomoc při péči o domácnost (běžný úklid a údržba domácnosti, pochůzky).

Dále se snažíme uživateli zprostředkovat kontakt se společenským prostředím (doprovody mimo domov). Současně nabízíme služby doplňkové, jako je pedikúra v domácnosti i převozy uživatelů k lékaři, na nákup...

Součástí Charitní pečovatelské služby je i poskytování zdravotních, kompenzačních a rehabilitačních pomůcek.

V loňském roce jsme usilovali pracovat na upevnění pracovního týmu, zkvalitnění služby a prohloubení důvěry a spokojenosti našich uživatelů.

Z důvodu navýšení kapacity byly začátkem roku přijaty dvě pečovatelky, které poskytují pečovatelské služby uživatelům na Záběžsku.



V červnu se zavila nová pedikérka a od září se pak náš pracovní tým rozšířil o druhého sociálního pracovníka, který se stal významnou součástí pečovatelské služby. K tomuto kroku jsme přistoupili z důvodu vyčerpání stávající jediné sociální pracovnice, která prováděla sociální poradenství, sociální šetření při přijímání nových uživatelů a probírála sociální šetření u všech našich 457 uživatelů.

Od dubna naše středisko přijalo do péče rodinu, ve které se narodila trojčata. Tato péče je dle zákona č. 108/2006 Sb. o sociálních službách poskytována bezplatně, stejně jako i pomoc úředníkem odboje (pečovali jsme tak o 6 uživatelů). V roce 2010 jsme rodině s trojčaty poskytli celkem 990 hodin péče. Uvedená služba je pro naše středisko velmi náročná organizací i z hlediska financování. Žádný mechanismus totiž neexistuje, jak na (od platby osvobozenou) péči zajistit potřebné finanční krytí – úhradu vynaložených nákladů.

V roce 2010 se podařilo úspěšně obnovit vozový park. Jedno auto nám dosloužilo a získali jsme tři starší vozy, které slouží

Naše další regionální stanice, odkud je terénní pečovatelská služba zajišťována a kde má své zázemí:

CHPS Mohelnice, Zámecká 11, Mohelnice

CHPS Štítý, obvodní zdravotní středisko, nám. Míru, Štítý

CHPS Postelmov, obvodní zdravotní středisko, Tovární 501, Postelmov

pečovatelkám a pedikérce jako základní prostředek pro uskutečnění návštěvy klientů ve vzdálenějších obcích.

Celkově jsme se v roce 2010 starali o 457 klientů. Uskutečnili jsme v jejich domácnostech 9 937 návštěv a provedli jsme celkem 58 212 pečovatelských výkonů.



pečovatelská služba



Mgr. Ludmila Ryšavá



Žižkova 15, Zábřeh



583 412 587, kl. 35
736 509 449



pecovatelska@charitazabreh.cz



služba je dostupná
7 dní v týdnu
převážně pak v době
od 7:00 do 15:30 h
a
od 17:00 do 19:00 h

P j ovna kompenza níh pom cek

P j ovna zdravotních, kompenza níh a rehabilita níh pom cek (dále jen P j ovna) slouží lidem, kte í se ocitli v nep íznivé životní situaci vlivem úrazu nebo zhoršení zdravotního stavu, a to zap j ením p íslušné pom cky. Tam má pomoci zvládat úkony, které by jinak d lal samostatn , kdyby mu v tom nebránila jeho snížená sob sta nost, nebo má pomáhat p ínávku takové sebeobsluhy.

Pom cka je uživateli zap j ena do domácnosti krátkodob í dlouhodob , na dobu neur itou. P í zap j ování poskytujeme i sociální poradenství. Dokážeme tak nap . poradit i v oblasti uplatn ní nároku na její po ízení s p ísp vkem ze zdravotního pojištění.

P j ovna je sou ástí st ediska Charitní pe ovatelské služby.

Cílovou skupinu tvo í p evážn senio i a osoby s t lesným, zdravotním, mentálním i kombinovaným postižením. Dále se uživateli P j ovny mohou stát lidé v p ourazových stavech nebo rodiny s d tmi.

P j ovna nabízí velké množství r zných typ pom cek:

- pom cky k ch zi a pohybu (hole, chodítka, mechanické vozíky, zvedáky)
- pom cky pro osobní hygienu (nástavce na WC, WC židle, seda ky do vany, vanové zvedáky)

- polohovací l žka (elektrická a mechanická, zábrany, hrazdi ky k posteli)
- antidekubitní program (pasivní i aktivní matrace, kompresory a r zné typy antidekubitních prvk)
- pom cky ke komunikaci (mobilní telefony pro seniory, náramky pro tís ové volání)
- schodolez

Díky prost edk m získaných z Olomouckého kraje a Ministerstva zdravotnictví R se nám poda ilo b hem roku dovybavit P j ovnu ty mi polohovatelnými elektrickými ošet ovatelskými l žky, antidekubitními matracemi, hrazdi kou k posteli a novými typy chodítek.



p j ovna kompenza níh, rehabilita níh a zdravotních pom cek



Mgr. Ludmila Ryšavá

odpov dná osoba:
Jaroslava Hamplová



Žižkova 15, Záb eh



583 412 587, kl. 35
736 509 465



pomucky@charitazabreh.cz



po, st, t
7:00 - 16:30 h
út a pá
po p edchozí domluvy izuje recepcie

Odleh ovací služba



Odleh ovací služba (dále jen OS) nabízí pomoc rodinám, které se ují o své blízké v domácím prostředí. Jejím úkolem je zastoupit se uující osoby v době, kdy si potřebují sami odpočinout (relaxovat, odjet na dovolenou) nebo vyjít nezbytné záležitosti (například uvázat pracovat, zajít si k lékaři, na úad, nákup,....). Díky naší službě mají jistotu, že je o jejich blízké v tuto dobu profesionálně postaráno. Cílem služby je předejít jejich psychickému a fyzickému vyerpání, umožnit jim co nejdéle se o své blízké v jejich domácím prostředí a zabránit i co nejvíce oddálit nutnost sešit péči o něj jeho „odložením“ mimo domov.



OS je určena dětem od 7 let, dospělým lidem a seniorům, kteří mají sníženou soběstačnost, a o které se pečují jejich blízcí.

Nabízíme možnost provedení osobní hygieny (běžná hygiena, koupání, mytí na lžku, pomoc s inkontinencí). Mžeme je připravit snídani, svačinu, večeři, zajít pro oběd

nebo vše nachystat společně s klientem. Mžeme dopomoci při podávání jídla. Jít s klientem na procházku (popřípadě jej vést na vozíku). Společně jít nakoupit nebo samostatně pro něj nakoupit. Dojít s klientem k lékaři, na úad, zajistit další pochůzky. Společně tvořit (malovat, šít, plést, vařit, vyšívát dle dovedností asistentky), číst knihy, zpívat, hrát hry, povídat si, modlit se... Uklidit nebo společně uklidit – utírat prach, vysát, umýt nádobí i podlahu, společně vyprat a vyžehlít prádlo, dohlédnout nad podáním léků, být u klienta ve veškeré erní a no ní dobu.

V roce 2010 jsme péči poskytli 16 klientům a jejich rodinám. Zrealizovali jsme pomoc v celkovém rozsahu 1.658 hodin a 3.786 úkonů. V OS pracovalo celkem 20 asistentů. Došlo k výměně na pozici sociální pracovnice a 3 asistentky z našeho kolektivu odešly.

O spokojenosti našich klientů hovoří také následující podkávání:

Tímto děkujeme osobní asistentce paní Haně Pivníkové za péči o paní Rozalii Meixnerovou. Paní Pivníková prokázala profesionální přístup a svým milým a srdečným chováním si získala náklonnost naší staré a nemocné babičky. Ta se na její návštěvy vždy těšila a byly pro ni velkou vzpruhou.

*S podkáváním P. roví
Mohelnice 27.2.2011*



odleh ovací služba



Mgr. Petra Bartořová



Masarykovo náměstí 7, Záběh
Zámecká 11, Mohelnice



736 509 439



odlehovaci.sluzba@charitazabreh.cz



služba je dostupná nepřetržitě
7 dnů v týdnu, 24 hodin denně
včetně sobot, neděl a svátků

kancelář Záběh:
po – pá 7:30 – 15:30 h

kancelář Mohelnice
úterá – pá 8:00 – 12:00 h

Osobní asistence

Osobní asistence (dále jen OA) pomáhá nahradit klientovi to, co mu schází nebo neslouží – ruce, nohy, smysly....

Naše služba je určena lidem s fyzickým, duševním nebo kombinovaným postižením, seniorům a dětem od 7 let, kteří jsou znevýhodněni z důvodu zdravotního postižení, veku nebo chronického onemocnění, a jsou zčásti nebo zcela odkázáni na pomoc druhé osoby.

Nabízíme společnost lidem, kteří jsou sami, můžeme provést osobní hygienu (běžná hygiena, koupání, mytí nádob, péče o vlasy, pomoc s inkontinencí). Můžeme připravit snídani, svačiny, večeři, zajít pro oběd nebo vše nachystat společně s klientem. Můžeme dopomoci při podávání jídla, jít s klientem na procházku, popřipadně jej vést na vozíku, společně jít nakoupit nebo samostatně pro něj nakoupit, dojet s klientem k lékaři, na úřad a zajistit další pochůzky. Společně tvořit (malovat, šít, plést, vádit, vyšívát dle dovedností asistentky),



číst knihy, zpívat, hrát hry, povídat si, modlit se...Uklidit nebo společně uklidit – utírat prach, vysát, umýt nádobí a podlahu, společně vyprat a vyžehlit prádlo, dohlédnout nad podáním léků, být u klienta ve velmi tiché a klidné době.

Celý rok 2010 se nesl v duchu změn a využití nových možností. Při rozhovorech s klienty jsme zjistili, že by uvítali jakou změnu, něco, co by je těšilo a mohli to uskutečnit ve svém prostředí. Proto jsme realizovali projekt zaměřený na různé výtvarné a rukodělné techniky „Tvoříme spolu“, který podpořilo Ministerstvo kultury. Naši uživatelé měli možnost vyzkoušet si drátování, batikování, tvorbu gelových svíček, dekupáž, mydel, košíkářství a jiné techniky. Z velké většiny tuto novou aktivitu přijali velmi dobře. Mnozí byli překvapeni, jaké nové možnosti a materiály se dnes nabízejí. Mnozí naposledy něco tvořili na základní, tehdy ještě obecné škole. Díky svému elánu, s jakým se do tvorby poušteli, dokázali sami sobě i druhým lidem, že jejich nemocí i postižením jejich život rozhodně neztrácí smysl, a tak při tvorbě docházelo až k dojemným situacím. Celá akce vrcholila prodejní výstavou před vánocemi.

Během roku v OA pracovalo 20 asistentek a asistent (z tohoto počtu 10 bylo jiných na základě dohod), 2 sociální pracovníce a 1 vedoucí. Přesílili jsme obměnu v personálním složení týmu pracovníků – pracovní poměr ukončily 3 asistentky a došlo k výměně na pozici sociální pracovníce.

Středisko OA poskytlo pomoc v celkovém rozsahu 7.359 hodin, bylo poskytnuto 14.118 úkonů, kterými jsme pomohli celkem 28 klientům.

Individuální přepravní služba pro lidi se sníženou schopností pohybu.

V rámci našeho střediska nabízíme lidem se sníženou schopností pohybu také Individuální přepravní službu. Funguje jako „taxík na zavolání“ pro lidi na vozíku i jinak nepohyblivé, kteří potěbují někde – za vzdálením, prací, kulturou, na úřady, k lékaři, i k vlakovým spojům. Díky speciálnímu vozidlu, které bylo pořízeno z výtvorů Tiskárny sbírky již v roce 2006, je možné s lidem na vozíku zajet přímo až do auta, a tím odpadá složité a často i bolestivé přesazování z vozíku na sedadlo a pak zpět. Objednání přepravy musí být uskutečneno v předstihu, náš asistent pak

pomáhá při oblékání i přesunech v místech vyvýšených, v případě zájmu může pro zdolávání bariér využít také elektrický schodolez. Tuto službu organizuje na středisku OA Mgr. Lenka Klimentová, sociální pracovníce, e-mailová adresa: preprava@charitazabreh.cz.

Za minulý rok byla individuální přeprava poskytnuta opakovaně 16 klientům, celkem bylo najeto 811 km a vyjelo se 56x, nejvyšším dle vodometru k přepravě byla přeprava k lékaři, na dopravní spoje a za společenskými aktivitami.



osobní asistence



Mgr. Petra Bartošová



Masarykovo náměstí 7, Záběh
Zámecká 11, Mohelnice



736 509 439



osobni.asistence@charitazabreh.cz



služba je dostupná nepřetržitě
7 dní v týdnu, 24 hodin denně
včetně sobot, nedělí a svátků

kancelář Záběh:
po - pá 7:30 - 15:30 h

kancelář Mohelnice
úterý a pá 8:00 - 12:00 h

Denní stacionář Domovinka

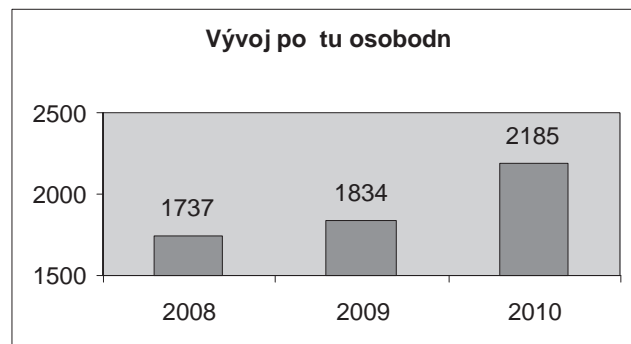
Denní stacionář Domovinka poskytuje podporu, pomoc a péči seniorům a zdravotně postiženým spoluobčanům, kteří již nemohou během dne zůstat sami doma. Domovinka pomáhá klientům aktivně prožívat čas, který stráví ve společnosti svých vrstevníků bez pocitu zbytečnosti a dodává jejich dnu určitý řád a náplň. Jde zejména o situaci, kdy lidé pro svůj věk, osamlost, ztrátu soběstačnosti, nemoc, zdravotní postižení nebo z jiných závažných důvodů nejsou prakticky schopni zabezpečit a uspokojit své potřeby svépomocí. Tyto potřeby nemohou v těsnosti dne zajistit ani rodina a jiná blízká osoba například z důvodu pracovní vytíženosti nebo péče o děti. Zajištění je určeno zejména pro klienty ze Zábřeha a blízkého okolí.

Domovinka nabízí základní služby, které spoívají v pomoci při oblékání, samostatném pohybu, podávání jídla a pití. Dále poskytujeme pomoc při používání WC a osobní hygieny. Rovněž nabíjíme aktivizační činnosti zaměřené na rozvoj alespoň udržení rozumových a pohybových schopností. Dbáme na kontakt našich klientů se společenským prostředím. Zveme známé hosty k nám do stacionáře a stejně tak často podnikáme výlety a návštěvy kulturních a společenských akcí. Připravujeme a podáváme stravu (snídaně, svačiny, oběd).

Nabíjíme i celou řadu doplňkových služeb. Jedná se například o možnost zajištění dopravy do a ze zajištění. K tomuto účelu dokonce disponujeme speciálně upraveným vozidlem vhodným i pro přepravu osob na vozíku. Nabíjíme rovněž i rehabilitační cvičení prováděné kvalifikovanou zdravotní sestrou. Dále ochoťně zprostředkujeme pedikúru, masérské a kadernické služby.

Někdy do roka rovněž poádáme setkání klientů, jejich rodinných příslušníků a zaměstnanců. Součástí těchto setkání je společná diskuse, malé občerstvení, prohlédnutí fotografií a vzájemná výměna zkušeností.

Domovinka zaznamenala v roce 2010 významný nárůst počtu klientů (viz graf).



Průměrně denně Domovinku navštívilo bezmála devět uživatelů. Celkem za rok Domovinka posloužila 27 lidem, jejichž věkový průměr byl 78 let. Velký zájem o naše služby nás ujistil v tom, že naše zajištění, které je v zábrěšském regionu zcela jedinečné, má pro uživatele velký význam.

V uplynulém roce proběhla dvě setkání s rodinami – jedno před prázdninami, druhé předvánočně. Na předvánočním setkání, které bylo hojně navštěvené, se s úspěchem prodala celá sada výrobků klientů.



Klienti Domovinky podnikli v průběhu roku celou řadu výletů a akcí mimo stacionáře. Někdy jsme navštívili solnou jeskyni, opakovaně jsme uskutečnili výlet na Božetov, který jsme spojili s návštěvou restaurace. Nelze ani spojit návštěvu výstav v Tunklově dvorci a zábavním muzeu. Sluneční paprsky nám dodávaly energii i při našich denních procházkách po blízkém okolí. Když k odpočinku a osvětlení již nestačil stín staletých dubů místního parku, navrhli jsme posezení v kavárně a restauraci.

Zajímavé lidi jsme však nepotkávali jen venku, přišli i k nám do stacionáře. K poslechu i tanci nám pravidelně přišli zahrát muzikanti Petr a Vašek. Někdy však přišli s písní na rtech i manželé Jarmarovi. Velmi příjemných a vzájemně obohacujících bylo několik vystoupení dětí z mateřských školek, které také přišly k nám do stacionáře. Novou techniku procvičování paměti nám přinesla předvedla trenérka paměti z Blanska, paní Schmidtová. Nemůžeme nezmínit ani návštěvu novoknězky Jana Poláka.

Uživatelé i zaměstnanci Domovinky se rovněž aktivně zapojili do projektu „Zpátky do aktivního života“, který podporuje Olomoucký kraj. V rámci tohoto projektu naši uživatelé navštívili některá poutní místa v našem regionu, solnou jeskyni a hudební vystoupení k poslechu i tanci.

Léto na Domovince bylo plné tepla a barev, svým dílem tomu přispěl i altán, který dostal zbrusu novou květinovou výzdobu. Úkryt před žhavými letními paprsky byl zase o něco příjemnější.

Letní měsíce však byly i těžké, zejména pro zaměstnance. Byl čas dovolených, z ekonomických důvodů byly zkráceny úvazky a kapacitně byl stacionář úplně plný. Vše ale dobře dopadlo a tým posílila zkušenost, že i obtížné období se dá zvládnout, znají-li všichni cíl a smysl své práce.



denní stacionář



Bc. Jaroslav Lupný



Leštinská 16, Záběh



583 414 622
736 509 438



domovinka@charitazabreh.cz



po - pá
7:30 - 16:00 h

Denní stacionář Okýnko

Denní stacionář (dále jen DS) Okýnko v Mohelnici vznikl pro dospělou osobu s těžším mentálním, kombinovaným, tělesným a zdravotním postižením, které se nemohou uplatnit na trhu práce a chtějí smysluplně trávit svůj čas. Poskytujeme jim sociální, výchovné, vzdělávací a integrační služby a pomáháme jim žít svůj život s rodinou a přáteli v prostředí, ve kterém se cítí dobře. Cílem denního stacionáře je posílit schopnosti a dovednosti uživatelů tak, aby využívání sociálních služeb minimalizovali.

Mezi základní činnosti patří:

- pomoc při zvládnutí péče o vlastní osobu (např. při oblékání, při jídle),
- pomoc při osobní hygieně (např. pomoc při použití WC),
- poskytnutí stravy (např. dovážíme obědy),
- výchovné, vzdělávací a aktivizační činnosti (výtvarné činnosti, práce s pedigem a keramikou, práce na PC, procvičování v domostí, trénování paměti, zpívání, společenské hry, divadlo),
- zprostředkování kontaktu se společenským prostředím (výlety, procházky, nakupování, výstavy, sportovní akce, společenské akce)
- sociálně terapeutické činnosti (povídání, canisterapie, hipoterapie, malování s prvky arteterapie, divadlo s prvky dramaterapie),
- pomoc při uplatnění práv, občanských zájmů a při obstarávání osobních záležitostí (např. pomoc s vyplněním žádostí, doprovod na úřad).

V rámci doplňkových činností poskytujeme:

- svoz a rozvoz uživatelů do našeho zařízení a zpět domů vozem Škoda Fabia Combi se speciálně upraveným otvorem

a výsuvným předním sedadlem spolujezdce a Volkswagen Transporter pro převoz až 9 osob,

- masáže - poskytnuté odborným externím pracovníkem,
- logopedická cvičení - poskytnutá odborným pracovníkem na základní doporučení lékaře.

Naším uživatelům nabízíme individuální přístup a celodenní pobyt v bezbariérovém prostředí, které co nejvíce připomíná rodinné zázemí. V průběhu pobytu v Okýnku mají zajištěnou péči, pomoc a podporu při tvorbě a samostatnosti. Vytváříme možnosti pro navazování mezilidských vztahů a odbouráváme společenskou izolaci, snažíme se pomoci pečujícím rodinám odpočinout si v jejich péči o blízkého člena rodiny. Zároveň naše uživatele motivujeme k využívání jiných zdrojů (např. terénní služba osobní asistence, dobrovolníci, i širší okruh přátel našich uživatelů), abychom předešli závislosti na naší službě.

V roce 2010 došlo k navýšení denní kapacity stacionáře z 15 uživatelů na 17, a to z důvodu zvýšené poptávky po naší službě. Naše služba funguje jako návazné zařízení pro lidi s postižením, kteří absolvovali speciální školení, ale nemají



možnost se uplatnit na trhu práce a necht jí (nemohou) z stát sami doma. Celkem jsme v roce 2010 p ivítali 19 aktivních uživatel .

V pr b hu roku došlo také k n kolika personálním zm nám. Za nejd ležit jší zm nu lze považovat vým nu vedoucího, od 1.3.2010 se stala novou vedoucí Petra Opluštílová a Ji í Doležal, DiS. se stal sociálním pracovníkem. Kone ná podoba pracovního týmu se ustálila 1.9.2010, kdy nastoupila na tuto pozici Jana Koberová, DiS.

I p es tyto významné personální zm ny jsme neomezili pestrost našich aktivit a po ádali jsme výlety, ú astnili jsme se mnoha společenských akcí, nap . t íkrálového koledování, plesu v Bludov , Odemykání jara v Novém Malín , a mnoha jiných. Významnou událostí byla oslava 5. výro í innosti DS Okýnko a s tím spojeného žehnání nového zázemí Okýnka na Zámecké ulici 11. Tohoto úkolu se ujal, za ú astí P. Bohumíra Vitáska, prezidenta Arcidiecézní charity Olomouc, 1. místostarosty m sta Mohelnice Pavla Nenkovského, uživatel , pracovník a návštěvník stacioná e, P. Petr Šimara, duchovní správce farnosti Mohelnice. Poté následovala výstava prací našich uživatel . Návštěvníci si mohli také vyzkoušet n které techniky (drátkování, práci s pedikem apod.), používané p i innostech ve stacioná í.

Mimo tyto, vícemén p íjemné události, nás po celý rok trápil propad provozní dotace MPSV na naši službu, který vedl k p echodnému krácení úvazk pracovník v letních m sících a p echodnému zkrácení provozní doby st ediska. I p esto se nám povedlo zachovat kvalitu i rozsah služby. V tomto nelehkém období nám velmi pomáhala innost dobrovolník , a už z ad laik nebo odborník . Za jejich nezištnou pomoc jim pat í náš velký dík.



denní stacioná



do 28. 02. 2010

Ji í Doležal, DiS.

do 31.8. 2010

Petra Opluštílová.

od 01. 09. 2010

Jana Koberová, DiS.



Zámecká 11, Mohelnice



588 509 974

736 509 466



okynko@charitazabreh.cz



po - pá

7:00 - 14:30 h

Oáza - centrum denních služeb

Motto: „Hranice je pouze v našich hlavách. Ta není nikde jinde. Jestli máme dostatek fantazie pro to, abychom i ty, kte í jsou až na konci, za adili do normálního sv ta, tak tam jsou. Jestliže nemáme, tak tam není nic.“ Milan Cháb, 1994.

Oáza - centrum denních služeb Charity Záb eh poskytuje ambulantní služby dosp ým lidem s mentálním postižením a chronickým duševním onemocn ěním ze Záb eh a jeho okolí. Chceme vytvá et podp rné prost edí, jež povede k rozvoji schopností a dovedností uživatel ů služeb Oázy, a tím k získání zkušeností a p íležitostí, které mají b žn ě lidé v jejich v ku. Uživatelé služeb jsou dosp ílí lidé (19 – 64 let), kte í mají v d sledku postižení sníženou sob sta nost a nemohou se za b žných podmínek uplatnit na trhu práce, kte í nevyžadují trvalou zdravotní pé i a nepot ebují nep etržitou, individuální pomoc jiné osoby - asistenta.



Poskytované služby dle zákona . 108/2006 Sb. o sociálních službách:

- Pomoc p í uplat ování práv, oprávn ěných zájm ů a p í obstarávání osobních záležitostí
- Pomoc p í osobní hygien ě nebo poskytnutí podmínek pro osobní hygienu
- Pomoc a podpora p í podávání jídla a pití
- Poskytnutí stravy
- Výchovné, vzd lávací a aktiviza ní innosti
- Zprost edkování kontaktu se spole ěnským prost edím
- Sociáln ě terapeutické innosti
- Sociální poradenství

Tyto innosti nabízíme prost ednictvím t chto aktivit:

- Aktivity s prvky drama-, arte- a muzikoterapie
- Pracovní terapie – práce se d evem, šperkování, batikování, drátkování, apod.
- Návěik praktických dovedností pot ebných v každodenním život ě (sebeobsluha, pé e o domácnost, kurz va ení, kurz hospoda ení s pen zi...)
- Sportovní a pohybové aktivity, plavání (bazén, aquapark)
- Práce na tématu – mezilidské vztahy, spole ěnské chování, práva a povinnosti apod.
- Tvorba vlastních novin a práce na PC
- Relaxa ní aktivity
- Ú ast na spole ěnských, kulturních a sportovních akcích
- Poznávací výlety, výlety do p írody
- Možnost každodenního svozu uživatel ů do za ízení a zp t dom
- Možnost svozu/odvozu na akce
- Zprost edkování masáží



V roce 2010 prošla Oáza významnou personální obnovou. Od 1.4.2010 tak na pozici vedoucí a zároveň sociální pracovníce působí Mgr. Petra Damborská, obměnila se i pracovníci na pozicích osobních asistentek. Novým pracovníkem se v průběhu roku podařilo kvalitatивно a profesně zorientovat v problematice cílové skupiny, týmů se stmelit, najít si své role a rozdílit kompetence, prohloubit a udržet používané metody sociální práce. Díky tomu se podařilo zahájit kurz práce na PC a vaření. S uživateli jsme podnikli mnoho



výlet a akcí mimo Oázu (např. posilovna, bazén). Uživatelé se pod vedením pracovníků zapojili do pracovních terapeutických činností a výsledky společné práce byly zúročeny na tradiční předvánoční výstavě, která se setkala s velkým zájmem veřejnosti (cca 450 návštěvníků). Ke konci roku jsme vytvářeli na zakázku hvězdičky – medailky z keramiky pro vítězné koledníky.

Ne vždy se nám pracovalo lehce, v letních měsících nás potrápila úsporná opatření (přechodné zkrácení úvazků, omezení pracovní doby) z důvodu nižší provozní dotace MPSV na službu, a v důsledku toho únava a vyčerpání týmu v závěru roku. Tuto situaci se nám podařilo zvládnout, a to i díky pomoci dobrovolníků, kteří se do činnosti v Oáze zapojili více než v minulých letech (v roce 2010 to činilo v Oáze více jak 1.000 hodin). Za tuto jejich pomoc jim patří náš velký dík.

Trochu statistiky na závěr: Uživatelé se podíleli v roce 2010 na hrazení provozních nákladů centra z 23 %.

Období	2009	2010
Počet uživatelů celkem	17	16
Počet návštěv uživatelů celkem	2 227	2 370
Využití kapacity osobodnů (v %)	79,12	89,8
Počet úkonů - základní i doplňkové služby	10 091	13 786



centrum denních služeb



Mgr. Petra Damborská



Žižkova 15, Zábřeh



583 412 587, kl. 28
736 509 464



oaza@charitazabreh.cz



po - pá
7:30 - 14:00 h



Ob anská poradna

Ob anská poradna, z ízená Charitou Záb eh, poskytuje lidem informace o jejich právech, povinnostech i oprávn ěných zájmech. Je zde pro ob any, kte í se dostali do nep íznivé životní situace a klade si za cíl jim tuto situaci pomoci ešit poskytováním bezplatných, nestranných, nezávislých a diskrétních rad, informací, p ípadně další dopl kové a navazující pomoci.

Hlavním cílem Ob anské poradny je zajiš ovat, aby ob ané netrp li neznalostí svých práv i povinností, neznalostí dostupných služeb nebo neschopností vyjád it ú inn své pot eby.

Klienty Ob anské poradny bývají nej ast ji osoby v nep íznivé sociální situaci a osoby v krizi, které pot ebuji sociální a právní poradenství.

Na poradnu se m že obrátit každý lov k, který pot ebuje informace o tom, jaká má práva a povinnosti, jaké má možnosti ešení své situace a o dostupných službách. Je ur ena všem bez ohledu na v k, národnost, politickou p íslušnost, vyznání, sociální situaci i zdravotní znevýhodn ění. Poradenství je poskytováno bezplatn ě.

Ob anská poradna poskytuje poradenství p edevším v oblastech:

- osobní poradenství – ešení osobních problém ě, problém ě s pracovní neschopností, ubytováním, bydlením, d dictvím, darovacími smlouvami.
- rodinné poradenství – žádosti o rozvod, žádosti o zvýšení, snížení, zrušení výživného
- pracovní poradenství – pomoc p í hledání volného

pracovního místa, se žádostí o místo, s životopisem.

- sociální poradenství – pomoc p í ešení sociální situace – dávkové poradenství, námitky a žaloby proti nep íznání d chodu, osob zdravotn ě znevýhodn ěných, žádostí o odstran ění tvrdosti zákona.
- dluhové poradenství – ešení splátkových kalendá ě, odvolání proti exekuci, platebnímu rozkazu, ešení dluh ě – nap ě návrhem na oddlužení.

Ve spolupráci se st ediskem Charity Záb eh „Nad je“ zprost edkovává poradna uživatel ěm využití návazných služeb: materiální pomoc ve form ě oble ení nebo nábytku, potravinovou pomoc, p espání v nouzové nocležn ě apod. Dále poradna zprost edkovává pomoc z fondu akutní a p ím ě pomoci T íkrálové sbírky.

V roce 2010
z a z n a m e n a l a
Ob anská poradna
n á r s t



poskytnutých služeb v souvislosti s d sledky ekonomické krize. Mnoho klient prost ednictvím poradny ešilo problémy související s neschopností hradit své finan ní závazky. 49% konzultací a intervencí bylo v nováno ešení dluh a oddlužení.

Za rok 2010 bylo v naší poradn sepsáno 22 tzv. návrh na oddlužení, p i emž 21 z nich bylo úsp šných, klient m byl návrh schválen. Služeb poradny využilo za rok 2010 celkem 686 klient , což je o 166 klient více než v roce 2009. T mto klient m bylo poskytnuto celkem 896 konzultací (683 v Záb eze a 213 v Mohelnici).



V pr b hu roku naše poradna realizovala projekt „Zadlužit se a p jít o st echu nad hlavou m že každý“, podpo ený Olomouckým krajem v rámci programu „Podpora aktivit zam ených na sociální za le ování pro rok 2009“. Díky finan ní podpo e z tohoto programu probíhala v rámci prevence zadlužování p ednášková innost o dluhové problematice na základních školách, pro žáky 9. t íd.

Žáci byli seznámeni s n kterými pojmy spojenými s p j kamí, upozorn ní na rizika vedoucí k dluh m – nap . jízda na erno. Dále byla kancelá v Záb eze i v Mohelnici vybavena uzamykatelnými kartotékami a byl po ízen notebook pro p ednáškovou innost. Z projektu byla také vybavena nouzová nocležna novými postelemi s omyvatelnými matracemi.

Tak jako v p edešlých letech, i v roce 2010 probíhala prost ednictvím poradny komunikace s odsouzenými ve v znici Mírov, kterou zabezpe uje dobrovolník Tomáš Kobza.



odborné sociální poradenství



Mgr. Monika Hanušová, DiS.



Farní 1, Záb eh
Zámecká 11, Mohelnice



583 412 589
736 509 435



poradna@charitazabreh.cz



Záb eh
Po 8:00 - 11:15, Út 13:00 - 16:00
St 8:00 - 12:00, 13:00 - 16:00
t 13:15 - 16:00

Mohelnice
Po 12:30 - 15:30, t 8:00 - 12:00

Mimo tuto dobu na objednání!

Chráněné dílny a pracoviště

Posláním projektu je zprostředkovat dlouhodobě nezaměstnaným osobám se zdravotním postižením v produktivním v ku možnost kontaktu se společenským prostředím, sociálně terapeutickou formou zaměstnání a sociální poradenství.

Cílem projektu je udržet případně obnovit pracovní návyky, komunikační dovednosti a sociální schopnosti uživatelů s dle možností na dosažení maximální samostatnosti.

Cílovou skupinou jsou osoby se zdravotním, kombinovaným, tělesným, sluchovým, psychickým, smyslovým a chronickým onemocněním.

Poskytujeme pracovní rehabilitaci a zprostředkování kontaktu se společenským prostředím. Nabízíme socioterapeutické služby, pomoc při uplatňování práv, oprávněných zájmů a při obstarávání osobních a běžných záležitostí.

Sociálně aktivizační služby jsou prováděny v rámci 2 chráněných dílen (CHD Palonín a CHD Záběh) a 2 chráněných pracovišť (CHP ve stejné ulici a ve stejné ulici Valová).

V průběhu celého roku 2010 jsme aktivně rozšiřovali náš internetový obchod

(www.charitazabreh.com/eshop). Celkový sortiment se rozrostl o 152 položek nejen chráněných dílen (CHD). E-shop využilo za celý rok 185 zájemců z celé republiky ale i ze zahraničí (převážně ze Slovenska), celkový objem objednávek zadávaných touto cestou činí 193 tis. Kč.

Díky pozici manažera zakázek jsme se zaměřili na aktivní vyhledávání nových partnerů a zakázek pro osoby se zdravotním znevýhodněním. I přes náznaky dlouhodobé spolupráce se podařilo dohodnout jen drobné zakázky, pro klienty sice cenné z hlediska pestrosti a rozmanitosti práce, ale stále nám do budoucna nedávají jistotu stabilní práce.

V předvánočním období se nám poprvé podařilo nabídnout našim partnerům a dalším firmám na Záběhsku ucelený, tematicky zaměřený katalog s nabídkou vánočních dárků z CHD a výrobků klientů stacionární Charity Záběh, vhodný pro obchodní partnery, partnery, zaměstnance i jejich děti. Největší pozornost v našem katalogu přitáhly ovocné košíky ze sušeného ovoce, kompletované v CHD v Lošticích.



sociálně aktivizační služby pro seniory a osoby zdravotně postižené



Mgr. Marcela Klimková



Žižkova 15, Záběh



583 412 587, kl. 36
736 509 432



chranene.dilny@charitazabreh.cz



po - pá
7:00 - 15:30 h

Chrán ná dílna Palonín

Kapacita zařízení je 22 osob na pracovišti v Palonín a až 50 osob na pracovišti v Lošticích. Z celkového počtu 21 stálých zaměstnanců je 83,76 % se zdravotním postižením lehkého typu (nejedná se o postižení jemné motoriky).

Dílna se v současnosti papírenským, ručním a potravinářským kompletním pracím, strojovému balení potravin, ručnímu zdobení svíček a výrobě fixačních vložek do elektromotorů společnosti Siemens, s.r.o.

V roce 2010 jsme na CHD Palonín i přes ekonomickou krizi zaznamenali téměř 100% nárůst výroby fixačních vložek a 50% nárůst zakázek na kompletaci sáček na psí exkrementy od firmy FEDOG. Z provozních důvodů s námi ale pokračoval spolupráci Cukrovar Vrbátky (nedostatek práce pro vlastní zaměstnance).

Rostoucí zájem byl o ručně zdobené svíčky, 2 paškaly z naší dílny o Velikonocích zapálili i v jižní Francii (Montrejeau). Důvodem byl jednak prodej v recepci Charity Záběh s možností prohlédnutí nazdobených svíček, jednak rozšíření povědomí díky získání regionální značky „JESENÍKY originální produkt“, kterou uděluje Místní akční skupina Horní Pomoraví,



o.p.s. Tato značka garantuje zejména místní původ výrobku, ruční práci a vazbu na region Jeseník, ale také jeho kvalitu a šetrnost k životnímu prostředí. Během roku jsme navštívili s výrobky různé výstavy a akce, například Flóru – Dny zdravotně postižených a různé setkání obcí mikroregion Záběhského údolí.

Negativem byla bolestná zkušenost při snaze nakoupit levný cukr na balení do HB dutinek pro Tiskářovou sbírku, kdy jsme byli podvedeni zkušenými podvodníky ze Slovenska. V dobré spolupráci jsme pokračovali s firmou HOPI POPI, a.s., kdy jsme na zakázku kompletace ovocných košíků určení na vánoční trh mohli zaměstnat dalších 58 osob z řad dlouhodobě nezaměstnaných. V průběhu roku jsme také úspěšně absolvovali několik kontrol (BIO zemědělství, audit firmy TESCO, česká státní inspekce) týkajících se práv potravinové výroby - balení sušeného ovoce a polévkových směsí v konvenční BIO kvalitě.



sociální aktivizační služby pro seniory a osoby zdravotně postižené



Mgr. Marcela Klimková

provozní vedoucí:
Eva Vařeková



Palonín 78, 789 83 Loštice
Náměstí Míru 14, 789 83 Loštice



Palonín: 583 445 901
Loštice: 588 881 960
736 509 479



chd.palonin@charitazabreh.cz



po - pá
6:00 - 14:30 h

Chrán ná dílna Záb eh

Na dílně pracuje 7 švadlen, v tšinou na zkrácené úvazky, z toho jsou tém 2/3 zdravotn znevýhodn ných leh ího typu, p ípadn í se smyslovým – sluchovým postižením. Vzhledem ke kvalifikované práci vyžadujeme u zam stnanc odborné vzd lání s výu ním listem v oboru švadlena.

Dílna se zam ůje na šití nových a opravy stávajících od v . Mezi sortiment pat í p evážn pracovní a církevní od vy, ale také konfek ní a zakázkové šití. Od doby svého založení v roce 2002 se v ní síjí od vy v b žných i atypických velikostech pro firmy i jednotlivce. Krom šití od v provádí klienti také jejich opravy.

P estože se práv šící dílna v roce 2010 potýkala s nejtšimi existen ními problémy, poda ilo se za podpory ÚP Šumperk z ídit nové chrán né pracovní místo pro další švadlenu se zdravotním znevýhodn ním a dílnu vybavit nap . novým šicím strojem, krej ovskou pannou. D vodem problém byla mimo jiné úprava zákona o d chodovém pojišt ní, která p inesla nové posouzení a p ezkum stupn invalidity. Tímto procesem jedna švadlena ztratila statut osoby zdravotn znevýhodn né a z naší strany jsme museli p íjmout opat ení pro zachování, u chrán né dílny daného, pom ru lidí s postižením a bez n j.

V pr b hu roku jsme se museli vyrovnat i s postupným útlumem a nakonec definitivní ztrátou zakázky na šití zdravotnických pracovních od v a l žkovin pro Šumperskou nemocnici. Hlavním d vodem jsou vysoké vstupní ceny materiál p í malých odb rech a tím i vyšší kone né ceny, kterými nedokážeme konkurovat velkododavatel m. Do budoucna je pro nás proto prioritou nalezení nového partnera a v tších objem zakázek, díky kterým se staneme zajímavým partnerem i pro dodavatele materiálu.

Oživení všedních dn našim švadlenám na ja e p ípravily svou návštěvou d tí ze ZŠ Hrabová, které se v rámci celoro ního projektu o emeslech zajímaly o pracovní nápl švadlen - zhotovení st íh , co a jak se šije, jaké stroje ke své práci pot ebují. D tem se u nás moc líbilo, m ly zvidavé otázky a možná n které se pro (v dnešní dob díky konkurenci textilu z Asie t žkou) profesi švadleny v budoucnu rozhodnou.



sociáln í aktiviza ní služby pro seniory
a osoby zdravotn postižené



Mgr. Marcela Klimková

provozní vedoucí:
Marie Kozáková



Masarykovo nám. 7, Záb eh



583 418 296
736 509 436



chd.zabreh@charitazabreh.cz



po - pá
6:00 - 14:30 h

Chrán ná pracovišt - služby ve ejnosti



Všechny pracovnice na obou chrán ných pracovištích (CHP) pat í do skupiny lidí bezprost edn ohrožených izolací a sociálním vylou ením. Více než peníze pot ebují mít jistou práci a pocit, že jsou užite né pro druhé i pro spole nost. Tím, že se dostanou mezi lidi, snadn ji zapomenou na své vlastní problémy a také se zlepšují p íznaky a pr b h jejich nemoci.

Na WC D zam stnáváme 4 osoby a na WC Valová 3 osoby s v tším zdravotním postižením, mimo jiné i s psychickým onemocn ním.

innost chrán ných pracovišt spo ívá v provozu ve ejných toalet. Úkolem pracovnic je v rámci pracovní terapie udržování istoty a bezproblémového chodu toalet, výb r finan ních poplatk , výdej lístk a dle pot eby dopl ování hygienických prost edk . K pracovišti WC D pat í také velmi využívaný a maminkami kladn hodnocený prostor pro p ebalování a nakrmení d tí tzv. mama koutek. Na WC Valová navíc na požádání pracovnice vyhledávají autobusové a vlakové spoje a prodávají jízdní ády.

Ob CHP, i p es vysokou kvalitu poskytovaných služeb, zaznamenala oproti roku 2009 výrazný pokles návšt vník , až o 14%. WC D navštívilo celkem 34 498 osob a

WC Valová 14 604 osob. Zna ný úbytek vlastních tržeb se da ilo kompenzovat v nákladech díky využití pomoci dobrovolník a úspo e osobních náklad .

Také Regionální správa majetku D Olomouc nám, díky spokojenosti se sv domitou a poctivou prací našich pracovnic, vyšla v naší svízelné situaci vst íc v podob slevy na energiích a nabídce pravidelného úklidu v zázemí budov D Záb eh, kterého jsme se rádi zhostili.

Stále pro nás ale z stává d ležitě nalezení dalších zdroj financování a zajišt ní co nejlépe ekonomické sob sta nosti této služby pro ve ejnost, návšt vníky m sta i cestující.



sociáln áktiviza ní služby pro seniory a osoby zdravotn postižené



Mgr. Marcela Klimková

provozní vedoucí:
Ludmila Macáková



Valová: Valová 5, Záb eh
WC D: U Nádraží 6, Záb eh



Valová: 583 412 587, kl.38
WC D: 736 509 444
736 529 295



verejne.wc@charitazabreh.cz



Valová:
po - pa 7:00 - 18:00 h
so: 7:00 - 12:00 h
WC D:
po - ne 7:00 - 20:00 h
jinak WC s mincovníkem

Dobrovolnické centrum

Charita Záběh je organizací, která byla téměř před 20 lety znovuobnovena činností dobrovolníků. Díky jejich nadšení se podařilo započít dílo, které se do dnešní doby podstatně rozrostlo a stalo se nezastupitelnou součástí regionální pomoci potřebovaným. Bez zapojení velkého počtu lidí, kteří bez nároku na odměnu pomáhají, darují nám svůj čas, energii a dovednosti, by byla i dnes charitní činnost nemyslitelná. I když máme více profesionálních zaměstnanců, neobejdeme se bez dobrovolníků, jejichž prostor je v zázemí našich služeb, například při pořádání různých akcí, nebo u klientů, jimž jsou poskytováni odborníci. Dobrovolníci jsou pro nás důležitou částí, která umožňuje poskytnout pomoc i dalším subjektům.

Dobrovolnictví u nás pomáhá posunout věci rychleji kupředu a šetří peníze. Naše Charita dobrovolníky organizuje nejen ve svých službách; protože má Ministerstvem vnitra ČR akreditované 2 dobrovolnické programy, zprostředkovává jejich pomoc i dalším subjektům.

Akreditovaný program s názvem „Dobrovolnictví nezaměstnaných“ reaguje na legislativní úpravu z roku 2009, která přinesla novou povinnost pro lidi v hmotné nouzi. Pokud chtějí mít zachovánu důležitější výši příjmu na živobytí, musejí se sami aktivně zapojit a každý měsíc odpracovat alespoň 20 hodin ve veřejné nebo dobrovolnické službě, aby jim tato dávka neklesla až na úroveň existenčního minima. Za rok 2010 jsme v tomto programu uzavřeli smlouvy s 353 lidmi, z toho aktivních dobrovolníků bylo 291, kteří celkem v součtu odpracovali úctyhodných 59.232 hodin.

V listopadu 2010 jsme akreditovali program „Dobrovolnictví v sociálních a zdravotních službách“. Už z názvu je patrný obsah. Dobrovolník je pomocníkem profesionálních

zdravotníků, pečovatelských, osobních asistentek a kde končí jejich odborná, kvalifikovaná pomoc, otevírá se prostor pro jeho poskytování (čtení, hraní her, výroba dárkových předmětů, společné zpívání, hra na hudební nástroj, organizování akcí a doprovod, výuka práce na PC, ...). V tomto programu začalo pracovat 14 dobrovolníků.

Početná je ale stále také skupina potřebných dobrovolníků, kteří pomáhají při jednorázových akcích – například seniorky při chystání balíků na Mikulášskou nadílku, při přípravě tradičního plesu organizace, skauti se zapojením do krizového týmu.

Hned v počátku každého roku aktivizujeme také králové koledníky a do ulic vychází ve prospěch Charity a potřebných koledovat téměř 1200 spoluobčanů. Na materiálních humanitárních sbírkách, které dvakrát do roka pořádáme ve spolupráci s městskou Charitou a Mohelnice pro Diakonii Broumov, dobrovolníci zajišťují výběr a nakládku ošacení.

Nový projekt, který jsme oficiálně zahájili v září 2010, má název „Vršky pomáhají“. Spojuje v sobě prvky sociální pomoci a ekologického chování a spojuje ve sběru zátek z PET lahví, které se znovu zpracovávají na trhu s odpady. Naši dobrovolníci vršky pomáhají sbírat a třídit v malé dílně, kde mohou pracovat i v zimních měsících. Snažíme se o rozšíření sítě sbíracích míst, ale nevázanou na tato místa nám vršky ochotně dodávají i některé školy, obce i jednotlivci z blízkého, ale i velmi vzdáleného okolí. V loňském roce 43 dobrovolníků vytvořilo 2,4 tisíc malých platových uzavírek.

V průběhu roku nabízíme v Ledásku k prodeji různé výrobky. Zboží plete a každoročně vnuje Charitě dobrovolník – senior; nemalý výtěžek z prodeje odesíláme na zvolený dobrý účel. Již po čtvrté naše dobrovolnice napekla v předvánošním období cukroví, které jsme rozdávali místním lidem bez domova.

V roce 2010 jsme navázali spolupráci s řádem sv. Huberta, pro který jsme se stali výhradním distributorem Svatohubertského vína. Celá řada vín z výroby smůje na dílnu Dobrovolnického centra, kde prochází rukama našich dobrovolníků, kteří láhve opatří příslušnou vínovou. Víno pak lze zakoupit v prodejní ledásku, na recepci Charity a na akcích pořádaných řádem sv. Huberta po celé republice.

Dne 18.9.2010 proběhlo v Kroměříži 3. arcidiecézní setkání dobrovolníků Charity. Za nás byl z rukou otce arcibiskupa Jana Graubnera oceněn za dlouholetou a velmi cennou dobrovolnickou práci pan Tomáš Kobza. Pracuje jako dobrovolník již 7 let a dochází pravidelně za odsouzenými do věznice Mírov.

V prosinci jsme hostili štáb České televize Ostrava, která do svého pořadu „Hledám práci“ natácela záběry z pestré činnosti lidí v hmotné nouzi i rozhovory s jednotlivými dobrovolníky.

Celý díl se velmi podařil a je ke zhlédnutí v archivu, na webu www.ceskatelevize.cz.

Na úplné ukončení loňského roku jsme uspořádali „Šťastné setkání“, kdy si samotní dobrovolníci z řad lidí v hmotné nouzi uvařili rybí polévku, bramborový salát a rybí řízek, napeklí vánošní cukroví a při nastrojeném stromečku zazpívali koledy. Pro ně, které to byly první Vánoce, které s nimi mohli slavit společně.

Dobrovolnictví bývá v tísni následující: potřebovat pomáhat druhým, mít svět k lepšímu, získat vlastní pocit uspokojení a naplnění, navázat nová přátelství, získat zkušenosti a dovednosti. Chcete se i vy připojit a vyzkoušet si, co znamená být dobrovolníkem? Kontaktujte nás!



dobrovolnická služba,
Ministerstvem vnitra akreditované
dobrovolnické programy



Ludmila Macáková



Žižkova 17, Zábřeh



583 412 587, kl. 26
736 529 295



dobrovolnik@charitazabreh.cz



po - pá
8:00 - 16:00 h

St edisko NAD JE

St edisko pro praktickou a konkrétní pomoc pot ebným a lidem v nouzi sdružuje tyto nástroje, které Charita pro komplexní i jednotlivé ešení situace provozuje:

- Nouzová nocležna - 12/2010 (kdy byla grantem Olomouckého kraje vybavena novými matracemi a patrovými postelemi) má kapacitu 4 l žek. Slouží pro p echodné ubytování lidí v tísní, bez domova, a to na nezbytn nutnou dobu. V roce 2010 její zázemí využilo 18 klient ů na celkem 358 osobonocí.

- St edisko osobní hygieny - zázemí pro provedení osobní hygieny (osprchování, oholení) lidí bez domova, cestovatel apod., sou asn je zde možné si samostatn vyprat osobní oble ení. Celkem bylo v roce 2010 využito ve 14 p ípadech.

- Sociální šatník - z dar ů pro b žn dopl ujeme základní zásobu použitého oble ení a obuvi r zných velikostí. Tímto zp ůsobem jsme v roce 2010 vypomohli ve 148 p ípadech, kdy jsme poskytli ísté, suché nebo teplé oble ení.



- St edisko potravinové pomoci - nov z řízený projekt ů elného zacházení s potravinami, jejich pro b žné získávání a následné p erozd lování ve prosp ch pot ebných. Chceme bojovat proti hladu a sou asn chceme zabránit znehodnocení

nadprodukcce potravin jejich zkažením a odložením do popelnic. P íjemci jsou konkrétní lidé a rodiny, o které se stará naše organizace i další poskytovatelé sociálních služeb v regionu. St edisko bylo uvedeno do provozu v prosinci 2010, zázemí bylo rekonstruováno a vybaveno (lednice, mrazící box, police) z Programu rozvoje venkova. Díky dar ů m obchod ů , prvoproductent ů i z Intervenu ní potravinové pomoci EU, bylo v za átku roku 2011 poskytnuto 68 potravinových balí k . Potraviny v originálních obalech p íjímáme skrze recepci také od jednotlivc ů , dokážeme využít i potraviny t sn p ed dobou expirace.

- Sklad nábytku, elektrospot ebi ů a dalšího vybavení domácností - p erozd lování darovaných v cí pot ebným i nízkop íjmovým rodinám; snažíme se, aby každá v c mohla dosloužit až do konce své živostnosti, v roce 2010 z n j bylo podpo eno 7 domácností.

- Sklad pro krizovou pomoc p i mimo ádných událostech - uskladn ní ná adí a vybavení pro rychlé a ů elné odstra ování následk ů írodních i živelných katastrof - jde o kondenza ní vysouše e, elektrocentrály, kalová ěrpadla, p enosné osv tlení, plachty, ru ní ná adí, dezinfekce, ...

- Krizový tým - kvalifikovaná rychlá, ů inná pomoc zásahového týmu, který je složen z dobrovolník ů , je pro b žn školen a v p ípadě mimo ádné události p ípraven k samostatnému nasazení. Dokáže zastat práce p i odklizení následk ů škod a obnov obydlí. Naše Charita je zapojena do IZS Olomouckého kraje jako další složka pomoci na vyžádání. V roce 2010 tým 6 lidí realizoval pomoc p i záplavách v obci

Troubky (pomoc 20 bytovým jednotkám, ve školce a škole, obecním penzionu) a během 4 dnů odpracoval celkem 365 hodin.

- Organizace materiálních sbírek šatstva, látek, obuvi a drobných domácích potřeb. V roce 2010 se tato sbírka pro broumovskou Diakonii konala dvakrát (na jaře a na podzim), celkový výčet žeků za Záběh a Mohelnici činil bezmála 40 tun materiálu.

- Projekt Adopce na dálku – poskytujeme informace a zprostředkováváme „adopce“ dětí z chudých částí světa pro jednotlivce i kolektivy. Sami jsme jako kolektiv zaměstnanců za částku 7.000 Kč ročně dlouhodobě podporovali naše dítě v Ugandě – Emmanuel Sekitoleko v roce 2010 dokončil studia elektrotechniky, začal si hledat práci a projekt opustil.

- Vánoční dárky pro Ukrajinu – již potřetí naše Charita zprostředkovávala štědré dárce pro přepravu vánočních balíčků vytipovaným ukrajinským sirotkům a dětem z chudých poměrů. Bylo takto obdarováno 46 dětí ve věku 6 měsíců až 17 let, balíčků v hodnotě kolem 1.000 Kč.

innost stědiska se zaměřuje na lidi v momentální krizi, dlouhodobé nouzi, na lidi sociálně nepříznivě, nízkopříjmové

skupiny obyvatel, na oběti mimořádných událostí, katastrof. Cílem pomoci je snížení dopadu utrpení a bezradnosti z nouze, bídy, prodávané krizové situace, ztráty zaměstnání, rozpadu rodiny, nezodpovědného postupu k plnění povinností, sociálního vyloučení.

Připojujeme se také k aktuálním humanitárním výzvám na pomoc lidem doma i ve světě, snažíme se formovat ve společnost k solidaritě, jen touto inností jsme za loňský rok vybírali a odeslali více než 250 tis. Kč (Nadace Divoké husy zvojnásobený výčet žeků plesu na pomoc obětem zemětřesení na Haiti, povodní v echách i na Moravě).



praktická pomoc potřebným



sdílené vedení
dle typu pomoci



Žižkova 15, Záběh



583 412 587



nadeje@charitazabreh.cz



po - pá
7:00 - 15:30 h

v případě krizové situace
dle potřeb

Pastorační péče

Pastorační péče je neoddelitelnou součástí charitní služby, která pomáhá potěšnému člověku po fyzické, sociální, duševní i duchovní stránce. Posláním pastorační péče je doprovázení člověka především ve chvílích, kdy hledá odpovědi na otázky, které směřují k samotnému přesahujícímu smyslu každodenního života, prožitých událostí, minulých i současných vztahů, budoucnosti. V centru zájmu je člověk jako jediná nábyť hledající smysl, odpustění k sobě a vině, toužící po lásce a přijetí.

Pastorační péče v Charitě Záběh je ve svobodně určená všem, kteří jakýmkoliv způsobem přicházejí do styku s Charitou: zaměstnanci, dobrovolníci, klienti a všemi lidmi zabývajícími se sociální prací na základě etických zásadách.

Klient Charity má vždy právo na odbornou, nezbytně nutnou, kvalitní, ekonomicky efektivní a finančně dostupnou pomoc. Dále tím, že si objedná péči Charity, má právo oprávněně očekávat, že se v osobním charitním pracovníka setká s nestranným zájmem a pozorností, vřelostí, porozuměním, pochopením, dobrotou a láskou. Na vyžádání má navíc právo svobodně využít duchovní a pastorační péči dle své domovské církve a víry (dodání síly zvládat těžkou situaci a najít v ní naději i smysl, rozhovor, doprovázení, svátosti), kterou zajišťuje dle povahy a způsobnosti buď přímo zaměstnanec Charity nebo duchovní, kterému požadavek a kontakt zprostředkujeme.



Svatý Vincenc z Paula
patron charitního díla

Pastorační služba v roce 2010:

- Slovo na den – každý den dostávají všichni zaměstnanci dobrovolníci, kteří si požádají, e-mailovou zprávu s biblickým citátem nebo myšlenkou autorů písemných duchovní literatury.

- Prožíváme a slavíme liturgický rok – necháváme sloužit mši sv. za zaměstnance, dobrovolníky a klienty Charity, v postní době vedeme křížovou cestu, účastníme se každodenní modlitby Andělů Páně, modlitby ženě, nově a dalších.

- Každý nový zaměstnanec prochází školením Kodexu Charity České republiky. Kodex je vodítkem pro zaměstnance při vytváření společného postoje. Umožňuje zaměstnancům identifikovat se s posláním Charity, jejími zásadami a hodnotami, a zároveň jim poskytuje základní kritéria, podle kterých se mají orientovat při své práci.

- Každý měsíc probíhá v denních stacionářích Domovinka, Okýnko a v Oáze - centru denních služeb program orientovaný na duchovní, duševní i sociální problematiku. Účastní na programu si klienti mohou svobodně zvolit a vychází často z jejich potřeb. Kromě společného setkání mají klienti možnost individuálních rozhovorů.

- Ve velikonoční době se na kolik desítek dobrovolníků modlilo za společně farnosti, které si tento rok objednali paškal z Chráněné dílny Palonín. Tuto „přidanou hodnotu“ dodáváme k paškalům u nás vyrobeným již druhým rokem.

- V listopadu probíhala duchovní obnova pro vedoucí pracovníky. Obnovu vedl P. Stanislav Bindas, bratr vincentin z Loštic, na téma spiritualita charitního pracovníka.

- Po celý rok se jedna klientka denního stacionáře Okýnko připravovala na své první sv. přijímání, které pak přijala v prosinci na Slavnost Neposkvrněného početí Panny Marie.

Postní almužna 2010

Postní almužna, jako pastorační aktivita římskokatolické církve v postní době, probíhá v tomto roce již podruhé. Spočívá v tom, že věřící si do připravené schránky v době před velikonočními odkládají pět ušetřených peněz za své (zlo)zvyky a sebezápory. Následně tyto prostředky vnují na konání dobrých skutků místní Charitě. Celková částka, která se v říjnu v zářezském diákonátu podařila v roce 2010 ušetřit, činila 54.828,- Kč. Tato částka byla převedena do Stipendijního fondu Postní almužny. Cílem tohoto fondu je pomoci po etných, neúplných a sociálně slabým rodinám s dětmi. Pěšvek, poskytnutý jako nevratná finanční výpomoc, je určen na podporu studia a dalšího osobnostního, duchovního, kulturního a sportovního rozvoje dětí a mládeže. Nominovat jednotlivce, rodinu na tuto pomoc může kdokoliv. Z fondu bylo v roce 2010 podpořeno celkem 20 rodin. Jednalo se o pomoc se zajištěním obdoby, cesty do školy, škol v přírodě, letních táborů, zájmových kroužků a školních pomůcek.

Pokud uvidíte ve svém okolí rodinu, která se potýká s nedostatkem financí, neváhejte nám zavolat, napsat či sami vyplnit Formulář žádosti o pěšvek ze stipendijního fondu zveřejněný na našich webových stránkách a zaslat ho na výše uvedený kontakt.



Slovo otce d'kana

Latinské slovo caritas je obdobou eckého diakonia, ili láska zaměřená ku pomoci.

Caritas - charita je ve své podstatě dobroinnost (in ní dobra, starořecky almužna), která vyplývá ze soucítí.

Ve starozákonním Izraeli byla péče o jakkoli chudé nejprve úkolem rodiny. Povinnost dobroinnosti vyplývala ze spravedlnosti Boží, protože On dává svítit svému Slunci na všechny. Jinými slovy dává život všem. Tak smýšlí i Ježíš Kristus: chudý a slabý člověk platí za přitele Božího, má u Nho JMÉNO - viz podobenství o chudém Lazarovi a bezejmenném bohatém (Evangelium v podání Lukáše, 16, 2).

Totíž bohatství staví bohatého člověka krátkodobou do role „samého Boha,“ který má dát svému Slunci „svítit všem“ ve svém okruhu bližních. Má ale volbu: Nemusí. Tím však ztrácí smysl i jméno, jak vidíme v příběhu chudého Lazara a bohatého člověka, který u Boha již jméno nemá, a tím ani žádnou hodnotu, protože ignoruje slabého.

Za svůj potenciál, a tím i své nadbytky, jsme odpovědní. Každý. Minimálně tyto patří chudým a slabým. Dobro, které máme svými majetkem a svými schopnostmi vykonat a nevykonáme, chybí. Když se budeme jednou ptát ve své slabosti a svém nedostatku před Bohem, při odcházení z tohoto světa, Boh nám musí ukázat a dát pravdu. Tak, jak to říkával Charlie Chaplin: „Všechny mé filmy mi budou jednou promítnuty.“ Jako mroumíme, takovou budeme mít namířeno. Boh jen potvrdí, že je to pravda.

Charita, tedy dobroinná láska, pomáhá lidem na obou stranách vztahu pomáhající – potřebující.

P. František Eliáš - diákon



pastorační péče
o zaměstnance a klienty



Ing. Mgr. Markéta Horáková



Žižkova 15, Záběh



583 412 587
736 510 816



pastoracni.asistentka@charitazabreh.cz



po - pá
7:00 - 15:30 h

T íkrálová sbírka 2010

Po átkem roku již tradi n vyšli do ulic t íkráloví koledníci, aby nám p inesli radostné poselství o narození Ježíše Krista a p ijali finan ní dary pro pot ebné lidi v nouzi. Sbírka prob hla v tomto roce v záb ežském d kanát již pojednácet. Hledat p íjemce t íkrálového požehnání a št dré dárce vyrazilo letos celkem 303 kolednických skupinek, které koledovaly v 96 obcích, m stech a obecních ástech.

V jejich pokladni kách se shromáždilo 1.158.155,- K . V porovnání s p edchozím obdobím to je o tém 57 tisíc korun více. Tento nár st byl zp soben zvýšením po tu koledujících skupinek, kterých bylo o 14 více. Pr m rný výt žek na jednu pokladni ku inil 3.822,- K . Nej ast jším platidlem byly kovové dvacetikoruny v po tu 6.751 kus a pak padesátikoruny v po tu 5.045 kus . V pokladni kách jsme také našli a na eské koruny prom nili 26,60 Ā. Krom t chto zú tovatelných platidel byly v kasi kách polské zloté, eské staré koruny a halé e, n mecké marky, chorvatské kuny, anglická pence, pam tní mince ZOO Dv r Králové a žetony do nákupních vozík .

Využití výt žku na vlastní zám ry Charity Záb eh:

80.000 K p ímá pomoc lidem v nouzi: podpora po etných a neúplných rodin s nízkými p íjmy (nap . nákup zdravotní postele, uhlí na zimu, doplatek na léky, zakoupení potravin pro d ti)

80.000 K humanitární pomoc Haiti: rychlý dar pro jednu z nejchudších zemí, která byla v lednu 2010 stižena ní ivým zem t esením, zajišt ní obživy a zdravotní pé e, podpora školy a sirot ince, projekt „Peníze za práci“

190.000 K p ísp vek na z ízení kontaktního místa

(bezbariérové zázemí pro komunikaci s ve ejností i klienty) a st ediska potravinové pomoci, využívající nadprodukce potravin k p erozd lení chudším

200.000 K po ízení dodávkového vozidla: doprava klient a dobrovolník , p evozy zdravotních pom cek, zázemí pro zásahový tým (povodn), st hování nábytku, zásobování dílen 21.730 K modernizace p ístupu do mycího úseku jídlonosí a nouzové ubytovny: zast ešení rampy, zázemí pro sušení oble ení

40.000 K p ísp vek na zajišt ní poradenství pro lidi, na které drtiv dolehla ekonomická krize a ztráta zam stnání – dluhy, p j ky, exekuce



30.000 K rozjezd Dobrovolnictví v sociálních a zdravotních službách: lidé ochotní v novat sv j as a dovednosti pomáhají uživatel m t chto služeb

10.000 K fond akutní pomoci: finan ní prost edky na rychlé ešení problém lidí bez p íst eší a v situaci p echodného ohrožení

20.000 K podpora záb ežské pobo ky Poradny pro ženy a dívky: poradenství a materiální pomoc nastávajícím osam ým maminkám v t žkých životních situacích.



Další podpo ené projekty, dle klí e rozd lení sbírky:

231.631 K zám ry a innost vyšších složek Charity: provozování Hospice na sv. Kope ku, vedení centrálního humanitárního skladu, uprchlcká problematika

115.815 K zahrani ní humanitární pomoc – Pákistán, Ukrajina, Moldavsko, e na, Haiti

81.071 K krizový a nouzový fond: prost edky pro pomoc projekt m v existen í krizi v d sledku nesystémového financování, pomoc lidem v mimo ádn složité situaci

57.908 K režijní náklady spojené s po ádáním sbírky

Chceme pod kovat všem vedoucím t íkrálových skupinek a koledník m, kte í p íložili ruku k dílu a dokázali, že jim není lhostejný osud bližních v nouzi. Pod kování pat í také firmám a jednotlivc m, které se podíleli na odm n ní pro koledníky. V neposlední ad pat í naše pod kování a vd nost všem lidem dobrého srdce, kte í skupinku koledník p íjali a obdarovali ji jakoukoliv ástkou. D KUJEME!



t íkrálová sbírka



Markéta Horáková
Miluše Kobzová



Žižkova 15, Záb eh



583 412 587
736 510 816



trikalova.sbirka@charitazabreh.cz

Prameny Charity

Kde se bere charita?

K základním projev m života církve již od nepam ti pat í bohoslužba, hlásání evangelia a služba lásky (=diakonie, charita). Charitativní innost církve erpá z p íkladu života Ježíše Krista a jeho vztahu k lov ku; k es ané vždy v historii pomáhali svým trpícím bližním, p edevším nejchudším a opuštým. Snad nejjasn jší návod, ím by m la charita být, lze nalézt v Novém zákon u evangelisty Matouše:

„Nebo jsem m Ihlad, a dali jste mi najíst, m l jsem žíze , a dali jste mi napít, byl jsem cizí, a ujali jste se m , byl jsem nahý, a oblékli jste m , byl jsem nemocen, a navštívili jste m , byl jsem ve v zení, a p íšli jste ke mn .“

(Mt 25, 35 – 36)

I dnes by k es anství bez schopnosti pomáhat pot ebným praktickým skutkem bliženecké lásky bylo polovi ní, rozporné. Charita (diakonie) je n ím, co prakticky spojuje k es any pocházející z r zných církví a je tedy výzvou a úkolem pro každého praktikujícího k es ana, poctiv žijícího život z víry – snaha projevovat ú innou lásku k chudým, nemocným, postiženým a všemožn pot ebným musí být i dnes nedílnou sou ástí jeho identity. Práv toto je totiž základním znakem v rohodnosti a p íslušnosti ke Kristovu poselství. Vždy Ježíš íká: „Cokoli jste ud lali pro jednoho z mých nejposledn jších brat í, pro m jste ud lali.“ (Mt 25, 40). Jinde Bible praví: „Kdo nemiluje svého bratra, kterého vidí, nem že milovat Boha, kterého nevidí.“ (1 Jan 4, 20). ást tohoto aktivního k es anského postoje se d je v Charit , kde se pomoc institucionalizuje, profesionalizuje, dostává konkrétní obsah í podobu, ve fázi realizace se propojuje s dalšími lidmi dobré v le.

Principy práce

Vlastní charitní práce je založena na respektování, ochran a rozvíjení p írozených práv každého lov ka. Toto pojetí vychází z k es anského chápání hodnoty každého lov ka, jeho jedine nosti, svobody a d stojnosti. Charita ned lá rozdíly mezi lidmi a snaží se reagovat na pot eby té které doby. Vedle starosti o t lo a nejbližší prost edí, vedle psychické pomoci pot ebnému se snažíme neopomíjet ani jeho rozm r duchovní. Každého lov ka se snažíme p í své práci chápat jako lena n jaké rodiny a tuto pak v rámci našich aktivit podporovat, spolupracovat s ní.

P í své práci se inspirujeme sociálním u ením církve – skrze organizování pomoci (humanitární, sociální, sousedské) se snažíme o ší ení ducha solidarity, snažíme se upozor ovat na lidi trpící nouzí, nespravedlností nebo sociálním vylou ením. Dále v naší práci ctíme princip subsidiarity, který nám pomáhá orientovat se v tom, v jakém po adí a z jakých zdroj by m la být pomoc z logiky v ci zajišt na – kde je prostor pro pomoc jednotlivce, rodiny, místní komunity, obce í státu.

Posláním Charity Záb eh je projevovat milosrdnou lásku skutky, a tak napl ovat k es anské u ení o lásce k lov ku. Snažíme se vyhledávat pot ebné, poskytovat pomoc lidem (bez rozdílu vyznání, rasy, politické p íslušnosti) v nep íznivé životní situaci a podporovat jejich za len ní do b žného života. Své služby poskytujeme p edevším na území d kanátu Záb eh a pomoc pak podle možností kdekoliv u nás í v zahrani í.

Ekonomika, audit, komentář k hospodaření

Jak vyplývá v porovnání s předchozím účetním rokem, struktura rozložením nákladů a výnosů jen s nepatrnou procentní odchylkou kopíruje skutečnost roku 2009.

V účetním roce 2010 Charita Zábřeh hospodila vyrovnaně, náklady jsou pokryty příslušnými výnosy v plně výši, organizace vytvořila mírně kladný účetní zisk +80.309 Kč, což je vzhledem k celkovému rozpočtu dosahujícímu téměř 34 mil. Kč zanedbatelné. Tento zisk byl po schválení Radou Charity Zábřeh zaúčtován na kumulativní účet nerozděleného zisku a ztrát předchozích období.

Oblast výnosů:

- tržby za vlastní výrobky: meziročně nárůst o 368 tis. Kč, více prodaných výrobků chráněných dílen (svíce) a výrobků klientů stacionárního centra, podpora prodeje skrze e-shop a nově zřízenou recepci

- za zapůjčené kompenzační pomůcky: nárůst o 96 tis. Kč, více, zejména pro koupení nových pomůcek z vlastních prostředků a grantů

- ostatní tržby z prodeje služeb: pokles o 810 tis. Kč, nižší fakturace za zakázky chráněných dílen, ukončení spolupráce se Šumperskou nemocnicí

- za prodané zboží: nárůst o 234 tis. Kč, jde o nakoupené a skrze doplňkovou obchodníinnost Charity prodané zboží (prodejny Ledáček – DC a Barborka)

- provozní dotace od MPSV: je patrný deficit dotace MPSV – 500 tis. Kč, který nejvíce omezoval obchodníinnost Sociálních aktivizačních služeb pro seniory a osoby se zdravotním postižením (SAS), stacionární Domovinka, Okýnko a Oáza - centrum denních služeb

- provozní dotace od krajů: příspěvek Olomouckého kraje v rámci Programu podpory sociálního začleňování 2010, na realizaci

Výsudek ze zpráv auditorů

Jsme přesvědčeni, že důkazní informace, které jsme získali, poskytují dostatečný a vhodný základ pro vyjádření našeho výroku.

Podle našeho názoru účetní závěrka podává věrný a poctivý obraz aktiv a pasiv subjektu Charita Zábřeh k 31.12.2010 a nákladů a výnosů a výsledku jejího hospodaření za rok končící 31.12.2010 v souladu s českými předpisy.


Ing. Vladislav Šupa
auditor, č. opr. KA ČR 1904




DIRECT ECONOMY a.s.
č. oprávnění KA ČR 460
Ing. Vladislav Šupa
předseda představenstva

Ekonomika, audit

následujících projekt : „Dovybavení a propagace p j ovny zdravotních, kompenzačních a rehabilitačních pomůcek“; „Zpátky do aktivního života“; „Zadlužit se a přijít o stěchu nad hlavou m že každý“; „Kdo pracuje, nezlobí“. V rámci programu protikrizových opatření pak p ísp vek na mzdu absolventa VŠ - vedoucí recepce; provozní p ísp vek z rozpo tu Olomouckého kraje na SAS.

- provozní dotace - ostatní ústední orgány: zde jsou ú továny p ízané dotace Ministerstva kultury R, dotační program na podporu dobrovolnické služby - projekt „Dobrovolnictví nezaměstnaných“ a program Kulturní aktivity ZPO a senior - projekt „Tvo íme spolu“

- provozní dotace z fondů EU: zde je záu tována ást p ísp vku SZIF, který z Programu rozvoje venkova v rámci osy Leader - Realizace místní rozvojové strategie, podpo il náš projekt „Víceú elové využití charitního domu sv. Barbory“; jde o technické zhodnocení majetku a dovybavení, projekt realizován v roce 2010, žádost o proplacení byla podána a proplacení zp sobilých náklad poskytnuto v roce 2011

Náklady:

- spotřeba energií: měřicí nářadí 195 tis. Kč, délka a intenzita topného

Přehled výnosů a nákladů v roce 2010

VÝNOSY CELKEM	33 883 182
Tržby za výrobky a zboží	16 862 748
z toho: Za vlastní výrobky	1 454 650
Od zdravotních pojišťoven	5 585 765
Za služby klientů - terénní	2 086 469
Za služby klientů - ambulantní	1 057 671
Za fakultativní služby	704 464
Za zapůjčené kompenzační pomůcky	472 485
Ostatní tržby z prodeje služeb	4 831 981
Za prodané zboží	669 263
Změny stavu zásob	4 816
Aktivace	3 512
Ostatní výnosy	771 397
Tržby z prodeje majetku	175 868
Přijaté příspěvky	1 004 054
z toho: Úřadované mezi org. složkami	0
Od měst a obcí	422 617
Od církevních organizací	8 049
Od ostatních organizací	410 123
Církevní sbírky	0
Ostatní sbírky	0
Z prostředků církevních sbírek	0
Od jednotlivců	141 480
Anonymní dary	21 785
Provozní dotace	15 060 787
z toho: Od MPSV	12 320 000
Od Ministerstva Vnitřní	126 000
Od Ministerstva Kultury	20 000
Od Místních a Obecních úřadů	1 210 000
Od Úřadů práce	793 287
Olomoucký kraj	380 000
Z fondů Evropské unie (DP)	198 000
Příspěvek z národních zdrojů (DP)	13 500

NÁKLADY CELKEM	33 802 873
Spotřeba nákupů	5 724 567
z toho: DHM (do 40 tis)	762 398
Ostatní materiál	2 418 881
Spotřeba energie	1 017 171
Spotřeba ostatní (PHM)	914 735
Prodané zboží	611 382
Služby	2 662 886
z toho: Opravy a udržování	404 220
Cestovné	93 523
Náklady na reprezentaci	57 225
Nájemné	853 815
Leasing	0
Kolení	109 129
Ostatní služby	1 144 974
Osobní náklady	23 241 618
z toho: Mzdové náklady	15 947 913
OON (DPP, DP)	1 360 493
Zákonné sociální pojištění	5 514 092
Ostatní sociální pojištění	0
Stravné	302 200
Ostatní zákonné náklady	115 750
Ostatní sociální náklady	1 170
Daně a poplatky	79 735
Ostatní náklady (včetně darů)	1 065 046
z toho: dary	367 894
Odpisy, prodaný majetek	1 027 930
Poskytnuté příspěvky	1 091
Daň z příjmů	0

Výsledek hospodaření	80 309
-----------------------------	---------------

Hospodaření podle jednotlivých oblastí aktivit

Domácí zdravotní péče:		Registrované sociální služby:		Ostatní hlavní činnost:		Doplňková vedlejší činnost:	
výnosy:	5 604 242 K	výnosy:	26 515 468 K	výnosy:	1 031 616 K	výnosy:	731 856 K
náklady:	5 599 057 K	náklady:	26 524 577 K	náklady:	999 760 K	náklady:	679 479 K
HV:	5 185 K	HV:	-9 109 K	HV:	31 856 K	HV:	52 377 K

zimního období, skokové zdražení cen za elektinu a plyn pro firmy a podnikatele – následně došlo k jednání o změnu dodavatele

- spotřeba PHM: nárůst nákladů o 92 tis. Kč ; došlo k navýšení počtu služebních vozidel (základní prostředky pro doručení péče klientům v terénu) a celkového nájezdu po tu km, nárůst sazeb ceny PHM

- služby - nájemné: nárůst o 146 tis. Kč , v polovině roku byla pronajata nová dílna pro práci lidí v hmotné nouzi - zázemí na Valové 9; v areálu Hedva byla pronajata další část pro uskladnění zdravotních a kompenzačních pomůcek, v průběhu roku došlo k odstavení poradny občanského sdružení SONŽ – příspěvek na nájem útočiště jako minus náklad

- mzdové náklady: pokles o 386 tis. Kč , nejvíce souvisí s úspornými opatřeními na chráněných dílnách – odebrání prémie, odchody zaměstnanců do starob. důchodu bez náhrady

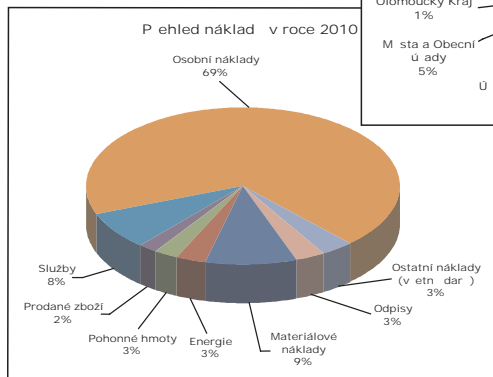
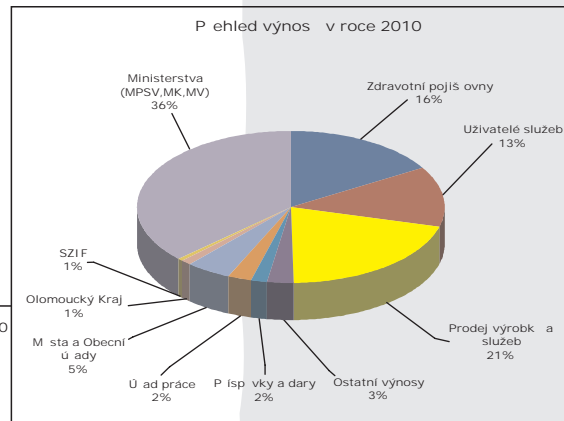
- zákonné sociální pojistění: nárůst o 413 tis. Kč , v hospodaření roku 2009 byly uplatněny slevy na sociálním pojistném – nástroj MF pro podniky v době ekonomické krize

- odpisy a prodaný majetek: nárůst o 86 tis. Kč , nově je zpracováno technické zhodnocení části objektu Žižkova 15, nová vozidla a altán na zahradě Domovinky

Do výsledkové výnosy není zanesena podpora Nadace Divoké husy – zdvojnásobení

výtěžku 10. benefičního plesu CHZ na celkovou částku 113.656 Kč , šlo o zájem o pomocí Haiti stíženému zemětřesením, prostředky se provedly přímo na účet ACHO jako realizátora pomoci, v rámci CHZ útočiště jen prostředky fondové úty. Obdobný úel podpořila z výtežku občanského plesu i Obec Postelmov, příspěvek provedli přímo na sbírkový účet.

Celkový výtežek projektu individuálního dárcovství Koruna denně 14.403,- Kč byl v roce 2010 investován do nákupu nových termoizolačních jídelnosí pro klienty pečovatelské služby, kterým Charita zajišťuje stravu.





HEVOS
interier

RPS
Computers

AWER TOUR

T-Mobile

Klein & Blazek



A.W.
Založeno 1876
práve olomoucké tvar žky

MBG

VAPENKA
VITOŠOV

dobrovolníci

PRECIOSA



Olomoucký kraj



MINISTERSTVO
KULTURY

MINISTERSTVO VNITRA
ČESKÉ REPUBLIKY

VÝHRA
DIVOKÉ
HUSY



Evropský zemědělský fond pro rozvoj venkova: Evropské investice do venkovských oblastí

Děkujeme všem dobrodincům, bez kterých by naše práce byla nemyslitelná, a kteří se v průběhu roku zapojovali do různých aktivit - propůjčili své ruce v dobrovolné činnosti, darovali nám finance i charitativní dílo provázející modlitbou. Děkujeme za Vaši ochotu pomáhat i svou dobrou vůlí a volbu dárků za našich prostřednictvím.

Nadace a státní správa
Nadace Divoké Husy
Nadace PRECIOSA
F-Nadace
Olomoucký kraj
Úřad Práce Šumperk
Úřad Práce Ústí nad Orlicí
MPSV
Ministerstvo vnitra
Ministerstvo kultury
SZIF

Významní obchodní partneři:
Babi Iny nudle s.r.o.
DANTER reklama a potisk s.r.o.
DRUID CZ, s.r.o.
EKOZIS spol. s r.o.
FEDOG - Soňa Ivo
HOPI POPI, a.s.
Charita Česká republika
Charita Svitavy
Matice cyrilometodějská s.r.o.
Siemens elektromotory s.r.o.
Siemens s.r.o.
Šumperská nemocnice a.s.

Sponzoři plesu:
Auto Hlavá ek, a.s.
Božena Kvapilíková - Josef Kvapilík
EDITON, Ramertová Edita
Hodná stěví - Škeřková Marie
HOPI POPI, a.s.
Ing. Jana Mikšíková
K. Kolomazník - keramické závody Záběh
Kedůl Šumperk s.r.o.
Keramika Hloušek - Iva Hloušková
Kv. Těví V. ra - Huová V. ra
Léčárna Na Školské s.r.o.
Marie Makowetzová - prodej skla a porcelánu
Master Bike s.r.o.
Milan P. Ibyl
OSAPO v.o.s.
Peška stěví Leština s.r.o.
SULKO s.r.o.
Truhlář stěví Karel Mareš
Wanlek - Kv. Těví V. ra



Podnikatelské subjekty

ARCIDIEZEČNÍ CHARITA OLOMOUC
Caska Invest, a.s.
DIRECT ECONOMY s.r.o.
EKOZIS spol. s r.o.
Ge Money Auto, a.s.
Hájek - Kozlanský HAK, s.r.o.
HELLA AUTOTECHNIK NOVA s.r.o.
Hevos interier, s.r.o.
Ing. Jan Ryznar RPS Computers
Ing. Jendějková Alena
Ing. Petr Novák - Trendex Nova
Kaufland Česká republika v.o.s.
KOMFI spol. s r.o.
K ukpa Václav
LB BOHEMIA, s.r.o.
LÉKÁRNA PRO ZDRAVÍ 2007 s.r.o.
MBG, spol. s r.o.
Mgr. Lubomír Smysl - Autoškola Smyk
Peška stěví Leština s.r.o.
RB Global Logistik s.r.o.
RITTER ELEKTRO CZ, spol. s r.o.
Siemens, s.r.o.
Talorm, a.s.
Vápenka Vitošov, s.r.o.
VIZUS CZ s.r.o.
ŽIP s.r.o.

Jednotlivci

Bezděk Emanuel	Hýblůvá Božena	Krejčí Helena	Němčová Pavlína	Sommererová Ludmila
Boudová Alena	Hýblůvá Marie	Krieglerová Marie	Němčový Tomáš	Springerová Jaroslava
Bracháková Eva	Indra Zdeněk	Krillová Marie	Nováková Marie	Stojaspalová Anna
Čermák Jan	Janková Štěpánka	Králíková Miroslava	Nydecký Jiří	Ston Petr, Ing.
Damborský Martin	Janková Zdenka	Kubařková Květoslava	Odršl Josef	Švatoňová Anna
Do Kalová Miluše	Jašková Marie	Kýlar Lubomír	Ovčáňková Jitka	Svoboda Lumír
Doležalová Marie	Jureková Zdenka	Kýlar Luboš	Paštová Františka	Štáblová Božena
Florianová Veronika	Kapušníková Anna	Lazebníková Anna	Paňá Blitnerová	Svoboda Marie
Hámpl Jan	Katzerová Libuše	Maceková Ludmila	Prokopová Anna	Vasíková Alena
Háček Jan	Kláštil Jan	Machová Alexandra	Příkrýlová Miloslava	Vasíková Alena
Háčeková Marie	Kláštilová Marta	Marková V. ra	Pulkertová Aloisie	Voštek Petr
Hel Alois	Klimková Marcela	Michal Milan	Rybníkář Milan	Volková Milada
Holáková Anna	Kolářová Marie	Minářová Stanislava	Ryznarová Jiřina	Voráčková Anna
Hrusáková Marie	Kocianová Alena	Minářová Anna	Schifferová Eva	Vrbová Marta
Hýbl Josef	Kolář Karel	Mišáková Margita	Smekal Bedřich	Vysoučilová Ludmila
Hýblůvá Amálie	Kratochvílová Zdenka	Navrátilová Jaroslava	Smrčková Hedvíka	Winterová Božena

Děkujeme všem i zde neuvedeným dobrodincům, kteří podporují naši činnost.