

Výroční zpráva

2012



Charita Zábřeh
... pomáháme žít lepší životy

Fotogalerie



Obsah, mapa teritoria působnosti



Úvodní slovo ředitele	4
Základní údaje	5
Organizační struktura	6
Charitní ošetrovatelská služba	8
Charitní pečovatelská služba	10
Občanská poradna	12
Půjčovna zdravotních a kompenzačních pomůcek	14
Odlehčovací služba	15
Osobní asistence	16
Individuální přeprava	17
Denní stacionář Domovinka	18
Denní stacionář Okýnko	20
Oáza - centrum denních služeb	22
Chráněné dílny a chráněná pracoviště	24
Dobrovolnické centrum	28
Naděje	30
Pastorační péče, stipendijní fond	32
Tříkrálová sbírka 2012	34
Prameny Charity	36
Ekonomika, audit, komentář k hosp.	37
Partneři, donátoři, dárci, poděkování	40

Úvodní slovo ředitele

Vážení a milí přátelé.

Tak jako každý rok, předkládáme Vám malé ohlédnutí za naší práci v roce 2012. Byl to rok, ve kterém ještě dobíhaly oslavy 20-ti letého výročí opětovného založení charitní služby na Zábřežsku. Každé takto kulaté výročí vede k zastavení a ohlédnutí zpět a proto jsme i my při různých příležitostech více naslouchali těm, kdo byli buď přímo u začátků, nebo charitní dílo tvořili před námi a více si připomínali naši „dospělost“.

Bohužel tvrdě na naše služby dopadla celospolečenská ekonomická krize i záměr státu hledat úspory v oblasti dopomoci potřebným. Protože nebylo možné s klesající dotací MPSV ČR udržet všechny sociální služby, ke konci dubna 2012 jsme ukončili poskytování registrované sociální služby – sociálně aktivizačních služeb pro osoby se zdravotním postižením. Jen díky tomuto kroku a následnému převodu nespoteřované dotace na ostatní služby, mohly tyto bez snížení kapacit či zkrácení otevírací doby těžký rok „přežít“.

Těší mne, že jsme – v souladu s naším



posláním - byli s nabídkou okamžité pomoci tam, kde se v našem regionu odehrávaly mimořádné události - při požáru rodinného domku v Rájci stejně jako u následné pomoci cestujícím po havárii polského autobusu u Rovenska.

Přesně v polovině roku 2012 jsme realizovali prozatím největší organizační změnu – došlo k odloučení úseku chráněných dílen a pracovišť, který byl díky legislativním změnám v zákoně o zaměstnanosti převeden pod nově zřízenou firmu REPARTO Zábřeh s.r.o. Máme za sebou nyní necelý rok fungování pod novou identitou a zatím tuto změnu právní formy do sociální firmy hodnotíme velmi kladně. Před tím ale bohužel muselo dojít k tomu, že jsme v dubnu – po desetiletém fungování - zrušili pro cenovou nekonkurenceschopnost na zábřežském náměstí provozovanou šicí dílnu. Paralelně s touto transformací probíhala i v poslední době největší investiční akce do našeho sídla - Charitního domu sv. Barbory. Šlo o generální rekonstrukci střechy, která byla i se štítovými zdmi v havarijním stavu. Zvolené řešení staticky zpevnilo celou budovu, navíc umožnilo rekonstruované podkroví nově využít na víceúčelovou místnost ke konání porad, školení, společenských aktivit.

Tolik jen krátké ohlédnutí za významnějšími milníky, podrobněji se o aktivitách uplynulého roku 2012 zcela jistě dočtete na následujících stránkách.

Zbývá na tomto místě ještě poděkovat za jakkoliv vyjádřenou podporu a pomoc charitní službě. Děkuji také všem, kteří si Charitu Zábřeh zvolili za místo pro svou práci nebo dobrovolnickou činnost a jejichž celoživotním programem a posláním je být zde pro lidi, kteří je potřebují.



Slovo otce děkana

Na působení Charity si lidé v našem teritoriu nejenom zvykli, ale mnozí si již nedovedou představit, že by Charita na Zábřežsku nepůsobila. Což je pro ni tou správnou vizitkou.

Proto na pracovníky i aktivity Charity v modlitbě pamatují a všem žehnám.

Základní údaje

Území působnosti:

oblast děkanátu Zábřeh

Statutární zástupce:

Bc. Jiří Karger - ředitel

Vznik:

Charita byla zřízena olomouckým arcibiskupem Mons. Janem Graubnerem. Svou profesionální činnost vyvíjí již od 1. 4. 1992.

Právní forma:

Charita Zábřeh je nestátní neziskovou organizací – účelovým zařízením římsko – katolické církve s vlastní právní subjektivitou. Je evidována u Ministerstva kultury ČR podle ustanovení §16 zákona č. 3/2002 Sb., o církvích a náboženských společnostech pod číslem 8/1-02-727/1996.

U Krajského úřadu v Olomouci je zaregistrována jako nestátní zdravotnické zařízení a poskytovatel sociálních služeb.

Začlenění:

Charita Zábřeh je základní složkou Arcidiecézní charity Olomouc (www.acho.charita.cz), která tvoří součást organizace Charita Česká republika (www.charita.cz) a Caritas Internationalis – mezinárodní společenství charit.

Stanovy:

úplné znění stanov je k dispozici na webu organizace

Rada Charity je poradním orgánem ředitele.

Složení v roce 2012:

Petr Haltmar – předseda RCH

MUDr. Eliška Mikovcová

MUDr. Josef Marada

Hana Lexmanová

Bc. Eva Fričarová

adresa: Žižkova 15, 789 01 Zábřeh
telefon, fax:: 583 412 587
e-mail: info@charitazabreh.cz
web: www.charitazabreh.cz
eshop: www.charitazabreh.com/eshop

Jiří Lazebníček

RNDr. Mgr. František John, Ph.D.

Revizní komise je kontrolním orgánem

zřizovatele. Složení v roce 2012:

Iveta Hýblová – předsedkyně RK

Ing. Jana Milková

Ing. Marcela Cahová

Pastorace a duchovní rozměr:

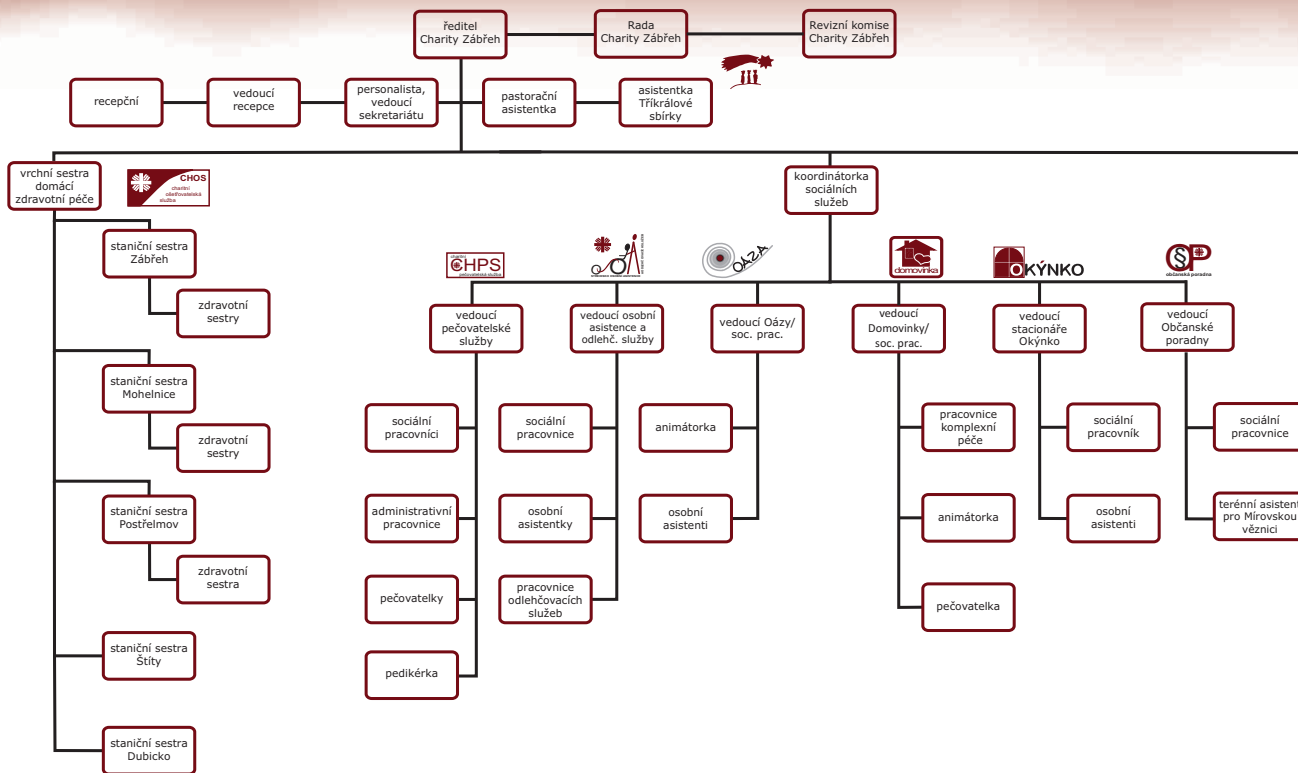
P. Mgr. František Eliáš

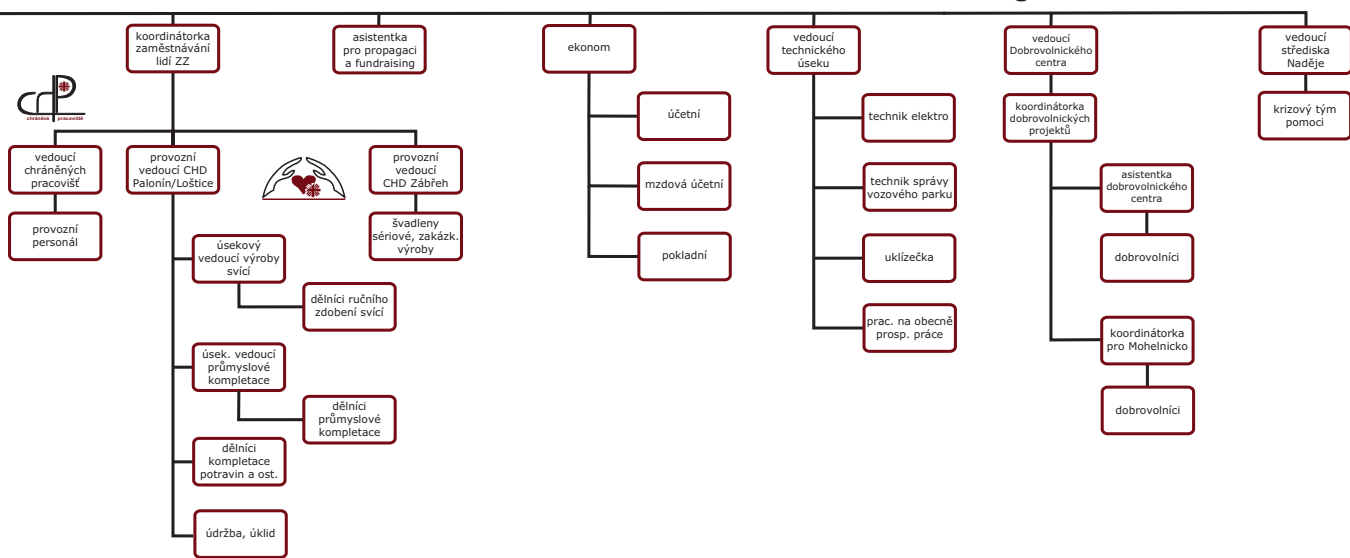
Zaměstnanci:

K 31.12.2012 pracovalo v organizaci celkem 78 zaměstnanců na 74,79 průměrného přepočteného úvazku. Dceřinná společnost REPARTO ZÁBŘEH s.r.o zaměstnávala k 31.12.2012 celkem 19 zaměstnanců z toho 4/5 byly se zdravotním postižením.

ID dat.schránky: vdvhp86
č.úctu: 1048347841/0100
IČ: 42766796
DIČ: CZ42766796
recepce: po-pá 7:00 - 16:30 h.

Organizační struktura





Charitní ošetrovatelská služba – domácí zdravotní péče je určena převážně pro osoby nemocné, tělesně postižené, staré a osamělé, jejichž zdravotní stav vyžaduje odbornou zdravotní péči z důvodu částečné či úplné ztráty soběstačnosti, mobility, nebo pro závažné tělesné či mentální poruchy. Je poskytována pacientům na základě ordinace registrujícího praktického lékaře nebo ošetrojícího lékaře při hospitalizaci a je hrazena zdravotními pojišťovnami jednotlivých pacientů. Její základní charakteristikou a také předností je skutečnost, že je poskytována v domácím prostředí, v místě bydliště pacienta.

Cílem domácí zdravotní péče je udržení,



podpora a navrácení zdraví a rozvoj soběstačnosti, zmírňování utrpení nevyléčitelně nemocného člověka, zajištění klidného a důstojného umírání. Ke každému pacientovi přistupujeme individuálně s ohledem na jeho zdravotní stav, jeho potřeby a lékařem indikovanou péči.

Domácí zdravotní péče je poskytována v pracovní dny v době od 7:00 do 15:30 hodin, ale má takzvanou nepřetržitou dostupnost, což znamená, že v odůvodněných případech dle ordinace lékaře zajišťujeme i služby večerní, noční a služby o sobotách, nedělích a svátcích.

Spolupracujeme s více než 30 praktickými lékaři. Návaznou péčí jsme v roce 2012 zajistili pacientům po návratu z různých zdravotnických zařízení – Šumperská nemocnice, Interna Zábřeh, FN Olomouc, Městská nemocnice Ostrava, Odborný léčebný ústav Paseka, Orlickoústecká nemocnice a další. Jsme smluvními partnery zdravotních pojišťoven v našem regionu – VZP, Vojenská ZP, Česká průmyslová ZP, OZP, ZPMV, ZP MA (do 30.9.2012, od 1.10.2012 se pojišťovna sloučila s Českou průmyslovou ZP).

K základním činnostem sester v domácí zdravotní péči patří:

- ošetrování proleženin, bércových vředů, pooperačních a jiných ran
- zajištění odběrů biologického materiálu k vyšetření
- aplikace injekcí, inzulínu, infúzí, léků, zaučení v aplikaci inzulínu
- péče o permanentní katetry, výměna katetru užen
- péče o stomie, zaučení pacienta v péči o stomii
- komplexní ošetrovatelská péče o ležící pacienty, zaučení rodinných příslušníků v ošetrovatelské péči o pacienta
- ošetrovatelská rehabilitace, sledování fyziologických funkcí – měření krevního tlaku, pulsu
- zjištění hladiny krevního cukru (glykemie) glukometrem

Provozujeme domácí hospicovou péči u pacientů v terminálním stádiu choroby (péče o umírající pacienty). Smyslem této péče je pomoc nevyléčitelně nemocným lidem a jejich blízkým. Důraz klademe na zachování kvality života, zmírnění utrpení, léčbu bolesti, tlumení příznaků, které nemoc prožívají. Snažíme se získat prostředky



a postupně se vybavujeme pomůckami, které těmto pacientům ulehčí poslední chvíle života a svou kvalitou jsou srovnatelné s vybavením v nemocnici. Se všemi pojišťovnami máme nasmlouvaný tzv. signální kód, který nám umožní na základě ordinace lékaře věnovat těmto pacientům více času v rámci odborné péče. Spolupracujeme, případně nabízíme rodinným příslušníkům kontakty při řešení zdravotních i dalších souvisejících problémů pacienta a jeho rodiny - ambulance léčby bolesti, nutriční terapeut, sociální pracovník, psycholog, pastorační asistentka, duchovní, aj.

Události roku 2012

● Na středisku pracuje 14 zdravotních sester, které mají osvědčení k výkonu zdravotnického povolání bez odborného dohledu. Všechny sestry se nadále odborně vzdělávají – absolvují přednášky, semináře a kurzy s odbornou

tematikou. V roce 2012 úspěšně absolvovaly certifikované kurzy, které byly spolufinancovány Evropskou unií z Evropského sociálního fondu – 5 sester kurz *Péče o dospělého pacienta se stomií*, 4 sestry kurz *Kanylace periferní žíly a péče o žilní vstup*, 3 sestry *Katetrizace močového měchýře u mužů*,

2 sestry *Kurz rehabilitačního ošetřovatelství pro pacienty se sníženou soběstačností*.

● Domácí zdravotní péči bychom nemohli poskytovat bez kvalitního vozového parku. Zdravotní sestry se za pacienty dopravují 12 automobily. V roce 2012 jsme v rámci obnovy vozového parku z výtěžku Tříkrálové sbírky přispěli na pořízení vozu Škoda Citigo.

V následující tabulce uvádíme ke srovnání několik statistických údajů:

Rok	2010	2011	2012
Počet pacientů	598	595	652
Počet návštěv	25.318	24.959	27.440
Počet pacientů v hospicové péči	24	21	15
Z toho počet pacientů s využitím Signálního kódu	0	2	2

Kontakty na staniční sestry jednotlivých regionálních stanic:

Mohelnice, Zámecká 11 – Jaroslava Chroustová, mob.: 736 509 453

Postřelmov, Tovární 501 – Marie Soklová, mob.: 736 509 457

Štítý 57, zdrav. středisko – Marie Hýblová, mob.: 736 509 460

Dubicko (zázemí Zábřeh) – Dana Bílá, mob.: 736 509 462

Zábřeh, Žižkova 15 – Marie Václavská, tel: 583 412 587 kl. 31, mob.: 736 509 442

adresa zázemí: Žižkova 15, Zábřeh

telefon, mobil: 583 412 587 klapka 31; 736 509 441

email: zdravotni.pece@charitazabreh.cz

otevírací doba: po – pá 7:00 – 15:30 hod. (služba je zajišťována nepřetržitě 24 hod denně, 7 dní v týdnu)

vedoucí: Bc. Ludmila Nováková

Poskytováním pečovatelské služby se snažíme umožnit uživateli setrvat co nejdéle v jeho přirozeném prostředí, aniž by došlo k přerušení kontaktů s okolím a ve spolupráci s ním usilujeme o to, aby žil takovým způsobem života, který odpovídá jeho požadavkům, přáním a potřebám.

Pomáháme uživatelům zvládnout úkony péče o vlastní osobu a domácnost, které by dělali sami, kdyby jim v tom nebránila snížená soběstačnost. Službu provádíme v přirozeném domácím prostředí klientů. Tím se snažíme zachovat jejich přirozené vazby na okolí a předejít tak jejich osamělosti. Uživatelům současně poskytujeme základní bezplatné sociální poradenství.



Cílová skupina:

- osoby s různým typem postižení
- rodiny dětí
- osoby s přechodným zhoršením zdravotního stavu (v budoucnu se předpokládá návrat do plnohodnotného života)
- senioři, kteří mají sníženou soběstačnost v základních životních dovednostech

Charitní pečovatelská služba poskytuje uživateli:

- pomoc při péči o jeho osobu (pomoc při ranním vstávání, s osobní hygienou, s přesuny z lůžka na vozík, při večerním ukládání,...)
- pomoc při zajištění stravování (příprava jídla, podání jídla, dovoz obědů, a to včetně víkendů, nákup)
- pomoc při péči o domácnost (běžný úklid a údržba domácnosti, pochůzky)
- zprostředkování kontaktu se společenským prostředím (doprovody k lékaři, na nákup)
- doplňkovou službu jako je pedikúra v domácnosti pro uživatele CHPS a převozy uživatelů

Ve středisku v roce 2012 pracovalo 9 pečovatelek, 1 pečovatel, 1 pedikérka/pečovatelka, 1 administrativní pracovnice, 2 sociální pracovníci a vedoucí střediska. Během roku nám pomáhalo

8 pracovníků na Dohodu o provedení práce.

Spolupracovali jsme s Dobrovolnickým centrem Charity Zábřeh a využili jsme pomoci 7 osob ve veřejné službě. Tito pracovníci nám zabezpečovali denní mytí termoportů, venkovní práce a provádění velkého úklidu u uživatelů (vždy v přítomnosti pečovatelky), mytí aut pečovatelské služby, odklizení sněhu u zázemí využívaných naší službou.

Události roku 2012

- Celkem jsme pečovali o 343 klientů. Uskutečnili jsme 13.419 návštěv v domácnostech (o 1.579 návštěv více než v roce 2011) a provedli jsme 65.161 pečovatelských výkonů.
- V roce 2012 jsme v našem středisku pracovali na upevnění získaných poznatků z celoročního programu *Podpora a kontrola kvality v sociálních službách*, kterého jsme se zúčastnili v roce 2011. Přepracovali jsme metodiku naší služby.
- Během roku jsme se také vzdělávali. Pět pracovníků bylo proškoleno *konceptem základní Bazální stimulace*, 1 pracovnice absolvovala kvalifikovaný kurz *Pracovník v oblasti péče o osoby s demencí*, 3 pracovníci prošli *Psychosociálním výcvikem* a 3 pracovníci



úspěšně ukončili *Kurz pro pracovníky v sociálních službách*. Další kurzy a semináře: *Kinestetická mobilizace, Neverbální komunikace, Validační metody a Aktivizační techniky*. Kurz pro pracovníky v sociálních službách byl hrazen Českou asociací pečovatelských služeb. Všechny ostatní kurzy a semináře byly hrazeny z projektu MPSV ČR *Vzdělávejte se pro růst*, na jehož realizaci se podílel Úřad práce ČR.

- Na používání technik bazální stimulace zaznamenáváme velkou odezvu. Jak my, tak pečující rodiny žaseme, jak metoda podporuje zachované schopnosti (komunikační a pohybové) hlavně u osob s těžkým postižením a ve vegetativním stavu. Proto bychom se konceptu bazální stimulace chtěli věnovat i nadále. Naším cílem je proškolení všech pracovníků pečovatelské služby tak, abychom mohli tuto metodu používat systematicky a jednotně.
- Prostřednictvím příspěvku z financí získaných Tříkrálovou sbírkou jsme v srpnu pořídili nové auto Škoda Citigo, které nahradilo dosluhující Škodu Felicii.
- Díky 50.000,- Kč, získaným z Výboru dobré vůle – Nadace Olgy Havlové, jsme se v prosinci

dovybavili 60 kusy nerezových jídlonosičů v termoobalu. Pro 30 uživatelů to znamená, že si již nemusí pořizovat vlastní jídlonosič; stávající jim byly vráceny a vyměněny za kvalitnější. Výhodou je zabezpečení nepoklesu teploty rozváženého jídla delší dobu, hlavně v zimních měsících.

Rádi bychom touto cestou vyjádřili velké poděkování všem rodinám, které se chtějí starat doma o své blízké. Velmi si jich vážíme. Víme, kolik fyzických a psychických sil, trpělivosti a přemáhání tato péče stojí. Také však víme, kolik přináší radosti a uspokojení.

Další stanice, odkud je terénní pečovatelská služba zajištěna:
CHPS Mohelnice, Zámecká 11, Mohelnice
CHPS Štítý, obvodní zdravotní středisko, nám. Míru 57, Štítý
CHPS Postřelmov, obvodní zdravotní středisko, Tovární 501, Postřelmov

adresa zázemí: Žižkova 15, Zábřeh
telefon, mobil: 583 412 587 klapka 35; 736 509 449
email: pecovatelska@charitazabreh.cz
otevírací doba: po – pá 7:00 – 15:30 hod. (služba je zajišťována 7 dní v týdnu, převážně v době 7:00 – 20:00 hod.)
vedoucí: Mgr. Ludmila Ryšavá

Občanská poradna poskytuje lidem odborné sociální poradenství. Podává bezplatné, nezávislé, nestranné a diskrétní rady a informace lidem, kteří se dostali do nepříznivé životní situace, a pomáhá jim tuto situaci řešit.

Klienty Občanské poradny bývají nejčastěji lidé v nepříznivé sociální situaci nebo v krizi, lidé se zdravotním postižením a senioři, kteří potřebují sociální a právní poradenství. Hlavním cílem Občanské poradny je zajišťovat, aby tito lidé netrpěli neznalostí svých práv a povinností, dostupných služeb nebo neschopností vyjádřit účinně své potřeby.



Občanská poradna nenahrazuje specializované poradny. Není odborným pracovištěm sociální péče, nestanovuje sociální dávky, neposkytuje odborné služby klinických psychologů a rodinných poradců, neposkytuje krizovou intervenci a nenahrazuje činnost právních kancelářů. Občanská poradna neradí ve věcech obchodního práva.

Občanská poradna poskytuje poradenství v těchto oblastech:

- osobní poradenství – řešení osobních problémů, problémů s pracovní neschopností, ubytováním, bydlením, dědictvím, darováním
- rodinné poradenství – žádosti o rozvod, žádosti o zvýšení, snížení, zrušení výživného
- pracovní poradenství – pomoc při hledání volného pracovního místa, sepsáním žádosti o místo, s profesním strukturovaným životopisem, právními náležitostmi zaměstnavatelského vztahu
- sociální poradenství – pomoc při řešení sociální situace – dávkové poradenství, námítky a žaloby proti nepřiznání důchodu, žádosti o odstranění tvrdosti zákona
- dluhové poradenství – řešení splátkových

kalendářů, odvolání proti exekuci, platebnímu rozkazu, řešení dluhů – např. návrhem na oddlužení

Kromě poradenství mohou klienti poradny využít i dalších, návazných služeb střediska Naděje (oblečení ze sociálního šatníku, ubytování v nouzové nocležně, vybavení domácnosti z humanitárního skladu, potravinové pomoci, apod.)

Události roku 2012

- V roce 2012 poradna poskytla poradenství 932 klientům. Nejčastěji to byli lidé ve věku 27-64 let. Počet poskytnutých poradenství má vzrůstající tendenci: v roce 2010 bylo poskytnuto 896 poradenství, v roce 2011 již 1.343 a v roce 2012 plných 1.903 poradenství.
- Tak jako v předchozích třech letech, i v roce 2012 se projevily důsledky pokračující ekonomické krize: ztráta zaměstnání a s ní spojená neschopnost hrazení závazků. Z tohoto důvodu jsme v poradně zaznamenali další nárůst poskytovaného poradenství v oblasti dluhové problematiky. Proti roku 2011 došlo v roce 2012 k téměř dvojnásobnému nárůstu

podaných návrhů na oddlužení – celkem jich bylo sepsáno 85, přičemž v roce 2011: 48 návrhů a v roce 2010 „pouhých“ 24 návrhů.

- Pracovnice poradny také doprovázela klienty k soudu – 1x ke Krajskému soudu v Ostravě k insolvenčnímu řízení a ve 2 případech byli klienti doprovázeni k Okresnímu soudu v Šumperku k civilnímu soudu.

- Od 1.4.2012 došlo k začlenění Půjčovny zdravotních, kompenzačních a rehabilitačních pomůcek pod Občanskou poradnu.

- Byl posílen pracovní tým o jednoho nového zaměstnance.

- V rámci prevence zadlužování pokračovala přednášková činnost na 3. základní škole Zábřeh pro žáky 9. tříd v oblasti dluhové problematiky. Žáci byli seznámeni s některými pojmy spojenými s půjčkami, upozornění na rizika vedoucí k dluhům – např. neřešené závazky jako jsou pokuty, jízda „na černo“, atd.

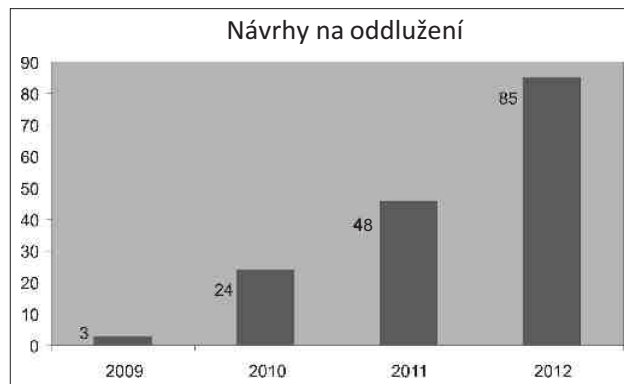
- Od roku 2012 je Občanská poradna členem Asociace proti dluhům.

- V roce 2012 jsme navázali na spolupráci

z roku 2011 se Správou uprchlických zařízení Ministerstva vnitra ČR a Centrem na podporu integrace cizinců pro Olomoucký kraj a pokračovali v projektu *Poradenství pro cizince ztřetích zemí mimo EU*.

- I v roce 2012 probíhala prostřednictvím Občanské poradny pravidelně 1x měsíčně komunikace s odsouzenými ve věznicí Mírov. Vězňům bylo dle potřeby dodáváno oblečení a obutí ze sociálního šatníku či základní hygienické

potřeby. V předvánoční době se s vězni uskutečnilo společné setkání.



Provozní doba :

	Zábřeh		Mohelnice	
Pondělí	8:00-11:15			12:30-15:30
Úterý		13:00-16:00		
Středa	8:00-12:00	13:00-16:00		
Čtvrtek		13:15-16:00	8:00-12:00	

Mimo tuto otvírací dobu na objednání

adresa: Farní 1, Zábřeh; Zámecká 11, Mohelnice
 telefon, mobil: 583 412 589, 736 509 435
 email: poradna@charitazabreh.cz
 vedoucí: Mgr. Monika Hanušová, DiS.



Půjčovna zdravotních, kompenzačních a rehabilitačních pomůcek (dále jen Půjčovna) slouží lidem, kteří se ocitli v nepříznivé sociální situaci vlivem zhoršeného zdravotního stavu nebo úrazu nebo lidem pečujícím o tyto osoby, a to poskytnutím odborného sociálního poradenství a následným zapůjčením potřebné pomůcky.

Obsahem odborného poradenství je prošetření vhodnosti a dostatečnosti konkrétní pomůcky klientovi, informování o možnosti získat na ni příspěvek od zdravotní pojišťovny či Úřadu práce, poradenství ohledně používání pomůcky, dále informování o poskytování dávek pro zdravotně postižené apod.

Od 1.4.2012 se půjčovna stala součástí



Občanské poradny, neboť jejím prvotním cílem je poskytnout potřebné informace, a teprve poté následuje zapůjčení dané pomůcky.

Pomůcky se zapůjčují na dobu max. 6 měsíců. Prodloužení doby zápůjčky je možné po vzájemné písemné dohodě.

Půjčovna nabízí různé typy pomůcek:

- pomůcky pro zajištění pohybu: hole, chodítka, mechanické invalidní vozíky, schodolez
- hygienický program: WC židle, nástavce na WC, podložní mísy, sedačky do vany, zvedáky
- polohovací lůžka: mechanická i elektrická, hrazdičky a zábrany k posteli
- antidekubitní program: matrace, antidekubitory, různé typy antidekubitních pomůcek
- pomůcky ke komunikaci: mobilní telefony pro seniory, náramky tísňového volání Keeper

Události roku 2012

- V roce 2012 bylo poskytnuto poradenství 153

klientům. Pomůcku mělo zapůjčeno 298 uživatelů, a celkový počet zapůjčených pomůcek byl 540.

- Nabízený sortiment pomůcek postupně obměňujeme. V minulém roce jsme z příspěvku z prostředků Tříkrálové sbírky 2012 zakoupili 6 vozíků, 2 chodítka, 4 elektrické polohovací postele, 4 matrace a 2 samostatně stojící hrazdičky v celkové hodnotě 120 tis. Kč.
- V prosinci 2012 nám věnovala obec Sudkov finanční dar 2.400 Kč vybraný při akci posezení se seniory. Za něj jsme zakoupili venkovní čtyřkolové chodítko.
- Dne 1.7.2012 byla pro naši organizaci spuštěna služba zasílání Dárcovských SMS (tzv. DMS) zpráv. Výtěžek z nich bude použit na zakoupení nových pomůcek do naší Půjčovny.
- V říjnu se Půjčovna spolu s ostatními středisky Charity prezentovala veřejnosti v Zábřehu a v Postřelmově v rámci *Dnů otevřených dveří*.

adresa zázemí: Farní 1, Zábřeh

telefon, mobil: 583 412 589; 736 509 420

email: pomucky@charitazabreh.cz

otevírací doba: po, st 8:00 – 12:00 a 12:30 – 14:30 hod.; čt 8:00 – 12:00

vedoucí: Mgr. Barbora Sedláčková

Každý, kdo se rozhodne pečovat o své blízké, si zaslouží uznání. Někdy však jen uznání nestačí. Pečujícího je potřeba vystřídat, zastoupit, dát mu prostor k odpočinku (relaxaci, dovolené), k vyřízení



nezbytných záležitostí (zajít si k lékaři, na úřad, nákup...) a předejít tak psychickému a fyzickému vyčerpání. Právě těmto osobám či rodinám je určena Odlehčovací služba. Jejím cílem je podpořit pečující, aby se mohli co nejdéle starat o své blízké a nemuseli náročnost péče řešit odchodem staršího nebo nemocného člena rodiny do nemocnice či jiné péče mimo domov.

Naše služba je terénní s celodenním rozsahem, včetně sobot, nedělí a svátků. Kromě samotné péče jako je podání či příprava jídla, pomoc při oblékání, přesunech, s hygienou, úklid domácnosti a jiné, můžeme klientovi zpříjemnit dobu strávenou bez svých blízkých předčítáním novin a knih, rozhovory, drobnými rukodělnými pracemi, hraním her, zpíváním, společným poslechem CD, procházkami, či ho doprovodit k lékaři, na úřad.



Události roku 2012

- V roce 2012 jsme „odlehčili“ 20 rodinám v rozsahu 2.786 hodin strávených u jejich rodinných příslušníků.
- Odlehčovací služba vyjela ke klientům o víkendů, ve svátek či v noci 169x a poskytla péči v rozsahu 622 hodin.

adresa zázemí: Masarykovo náměstí 7, Zábřeh; Zámecká 11, Mohelnice

mobil: 736 509 439

email: odlehcovaci.sluzby@charitazabreh.cz

otevírací doba: kancelář Zábřeh: po – pá 7:00 – 15:30 hod.; kancelář Mohelnice: út a pá 8:00 – 12:00 hod.;
(služba je zajišťována nepřetržitě 24 hod denně, 7 dní v týdnu)

vedoucí: Mgr. Petra Bartošová

Osobní asistence je terénní služba poskytovaná lidem s těžkým zdravotním postižením, kterým umožňuje začlenit se do běžného života za pomoci osobního asistenta. Asistent pomáhá uživateli služby zvládnout činnosti, na které již sám nestačí a svou pomocí přispívá k zachování jeho životního stylu v přirozeném domácím nebo společenském prostředí.

O svých potřebách i programu dne rozhoduje klient sám. Asistent nedělá věci za něj, ale společně s ním. Může pomáhat při jídle a pití, při oblékání a svlékání, přesunech na lůžko či vozík, při hygieně, úklidu a chodu domácnosti, při pohybu. Mohou společně vyrazit na procházku, zajít k lékaři, na úřad. Asistent může s klientem číst, malovat, šít, cvičit, trénovat paměť, hrát hry, vyrábět drobné dárky.

Služba může být poskytována bez časového omezení (sedm dní v týdnu, včetně svátků, během 24 hodin). Minimální doba trvání služby je stanovena na 2 hodiny. Součástí služby je bezplatné sociální poradenství.

Události roku 2012

- V loňském roce byla asistence poskytnuta 21 klientům v rozsahu 4.560 hodin.
- Na naši službu se musíme také připravit, proto jsme v loňském roce v rámci projektu *Vzdělávejte se pro růst*, absolvovali různá školení. Nejžádanějším byl kurz *Bazální stimulace*, kterého se zúčastnila většina asistentek. Dalším obsáhlým vzděláváním byl kurz *Pracovník v oblasti péče o osoby s demencí*. Následovala série menších školení například *Komunikace s nemocnými a zdravotně postiženými*, *Co vám napoví lidská neverbální komunikace*, *Validační metody a jejich využití v praxi* (tohoto kurzu se zúčastnily všechny asistentky), *Aktivizační, vzdělávací a výchovné techniky* a v neposlední řadě *Preventivní a rehabilitační mobilizace*. Všechny tyto kurzy a školení nám pomáhají lépe



porozumět klientům, reagovat na jejich potřeby a přání tak, aby pro ně byla naše služba maximálně prospěšná.

- Osobní asistence vyjela ke klientům o víkendů, ve svátek či v noci 276x a poskytla péči v rozsahu 971 hodin.

adresa zázemí: Masarykovo náměstí 7, Zábřeh; Zámecká 11, Mohelnice

mobil: 736 509 439

email: osobni.asistence@charitazabreh.cz

otevírací doba: kancelář Zábřeh: po – pá 7:00 – 15:30 hod.; kancelář Mohelnice: út a pá 8:00 – 12:00 hod.;
(služba je zajišťována nepřetržitě 24 hod denně, 7 dní v týdnu)

vedoucí: Mgr. Petra Bartořová

Individuální přeprava

Individuální přepravní služba je určena lidem se sníženou schopností pohybu, kterým jejich postižení neumožňuje použít obvyklé vozidlo nebo prostředky hromadné přepravy. Středisko osobní asistence k tomuto účelu využívá speciálně upravené vozidlo, do něhož je možné zajet přímo s vozíkem, tj. bez přesazování na sedadlo a zpět.

Klienty můžeme převést kamkoliv potřebují – k lékaři, na úřad, za vzděláním, prací, kulturou či k vlakovým spojům. Objednání přepravy však musí být uskutečněno v předstihu. Klientovi je k dispozici asistent, který mu dle potřeby pomáhá s přesuny či oblékáním, případně asistuje a doprovází jej i v místě vyřizování.

Události roku 2012

● Nejčastějším důvodem k přepravě byla v minulém roce cesta k lékaři, k vlakovým spojům a na společenské akce. Službu využilo 6 klientů. Bylo uskutečněno 72 přeprav, při kterých bylo najeto 729 km.



adresa zázemí: Masarykovo náměstí 7, Zábřeh; Zámecká 11, Mohelnice
mobil: 736 509 478
email: preprava@charitazabreh.cz
otevírací doba: kancelář Zábřeh: po – pá 7:00 – 15:30 hod.; kancelář Mohelnice: út a pá 8:00 – 12:00 hod.;
(služba je zajišťována nepřetržitě 24 hod denně, 7 dní v týdnu)
vedoucí: Mgr. Lenka Klimentová

Motto: Snažíme se zvyšovat kvalitu života našich klientů.

Denní stacionář Domovinka, poskytuje podporu, dopomoc a péči seniorům a dospělým spoluobčanům se zdravotním znevýhodněním, kteří již nemohou během dne zůstat sami doma. Lidé zde mohou aktivně a smysluplně prožívat svůj volný čas. Podporujeme jejich fyzickou a psychickou nezávislost na okolí a snažíme se jednotlivým dnům dodávat řád a náplň. Naším klientům tak umožňujeme setrvání ve vlastním domácím prostředí a je tak oddáleno či zcela zabráněno nástupu do ústavního zařízení s celodenním pobytém.



Poskytujeme své služby pouze v pracovní dny, bez možnosti přenocování.

Pro koho tu jsme:

- senioři
- lidé se zdravotním postižením
- lidé s chronickým duševním onemocněním
- lidé s kombinovaným postižením

Služby:

- pomoc při oblékání, samostatném pohybu, podávání jídla a pití
- dopomoc při osobní hygieně a při používání WC
- aktivizační činnosti zaměřené na rozvoj či alespoň udržení rozumových a pohybových schopností
- zprostředkování kontaktu se společenským prostředím

Doplňkové služby:

- zajištění dopravy do a ze zařízení speciálně upraveným vozidlem vhodným pro přepravu osob na vozíčku

- zprostředkování pedikúry, masérských a kadeřnických služeb

Události roku 2012

● V roce 2012 pokračoval pokles poptávky po naší službě, který je dle našeho názoru způsoben zejména stále trvající ekonomickou krizí a tendencí upřednostňovat neformální péči poskytovanou blízkými. Stacionář během roku navštívilo celkem 28 různých klientů, se kterými jsme mohli uskutečnit celou řadu zajímavých akcí.

● Pokračovali jsme v již nastartovaném projektu *Pohybem k lepšímu životu*, díky jehož realizaci mají naši klienti možnost cvičit na nově vybudovaném venkovním hřišti pro seniory a osoby se zdravotním postižením. V rámci tohoto projektu jsme na konci léta uskutečnili již druhý ročník *Sportovního dne* našeho stacionáře.

● Pokračoval také projekt *Živé vzpomínky*, kdy klienti mají možnost zavzpomínat na příjemné okamžiky svého života.

● Celkem třikrát navštívily naše klienty děti z místních mateřských škol, které si vždy připravily velmi pěkná vystoupení.



Bylo úžasné sledovat toto oboustranné přínosné setkání dvou rozdílných generací.

- Díky pomoci dvou dobrovolnic z firmy Siemens s.r.o. závodu Mohelnice jsme navštívili Pradědovu galerii v Jiříkově, kde jsme měli možnost si prohlédnout nádherné dřevorezby pana Halouzky. Příjemný den jsme zakončili v nedaleké restauraci výborným obědem.

- Tím však naše výlety nekončily, protože jsme se ještě stihli vypravit i za koníky do Lesnice, udělat si procházku na Božeňov a také jet na výlet do Štítů.

- Velmi příjemné a pro naše klienty důležité, jsou návštěvy canisterapeuta v našem zařízení, které se uskutečňují pravidelně jednou za měsíc.

- V první polovině roku jsme uskutečnili venkovní prezentační akci našeho

stacionáře *Čím žije Domovinka*, která byla doplněna příjemnou hudební produkcí manželů Jarmarových. Tím však hudební vystoupení v našem stacionáři zdaleka nekončila, protože ještě pětkrát přišli našim klientům k poslechu a tanci zahrát místní muzikanti Vašek a Laďa.

„... věřte mi nebo ne, já jsem byl po delší době šťastný. Když jsem se již doma ukládal k spánku, potichu jsem si pobrukoval... Už také vím, že Domovinka je správný název. Stává se druhým domovem. To vše díky skupince hodných lidí, kteří vědí, kde mají srdíčko.“

Takto vyjádřil svůj prožitek z hudebního dopoledne jeden z uživatelů.



adresa zázemí:	Leštinská 16, Zábřeh
telefon, mobil:	583 414 622; 736 509 438
email:	domovinka@charitazabreh.cz
otevírací doba:	po - pá 7:30 - 16:00 hod.
vedoucí:	Mgr. Jaroslav Člupný

Denní stacionář Okýnko je určený dospělým lidem s mentálním a tělesným postižením, kteří potřebují podporu a pomoc při péči o sebe, rozvoji nebo udržení vlastních schopností, dovedností, setkávání s kamarády a společností. Usilujeme o zvyšování jejich samostatnosti a rozšiřování jejich osobních možností vedoucích k zapojení do společnosti. Jsme zde proto, abychom našim uživatelům pomohli dosáhnout jejich cílů.

Služby:

- pomoc při zvládnání běžných úkonů péče o vlastní osobu (pomoc při oblékání, jídle, přesunech z vozíčků, pohybu, pomoc při hygieně nebo poskytnutí podmínek pro



osobní hygienu), poskytování stravy (dovoz obědů)

- výchovné, vzdělávací a aktivizační činnosti (trénování paměti, rukodělné činnosti, vaření)
- zprostředkování kontaktu se společenským prostředím (doprovod na společenské akce, do muzea, knihovny)
- sociálně terapeutické činnosti (aktivity s prvky dramaterapie, arteterapie, kurz sociálních dovedností)
- pomoc při uplatňování práv, oprávněných zájmů a při obstarávání osobních záležitostí (pomoc s vyplněním žádosti, doprovod na úřad)

Doplňkové služby:

- doprava služebním vozidlem – svoz a rozvoz uživatelů domů vozy VW Transporter a Škoda Fabia Combi s upravenou výsuvnou přední sedačkou spolujezdc
- využití služebního telefonu k soukromým hovorům

Našim uživatelům nabízíme individuální přístup a celodenní pobyt v bezbariérovém prostředí. V průběhu pobytu v Okýnku mají uživatelé zajištěnou péči, dopomoc a podporu při tvořivosti a samostatnosti. Uživatelé si mohou vybrat z velké nabídky činností – rukodělné (pedig, tkaní, drátování, keramika),

vzdělávací (kurz vaření, literární koutek, práce na PC), pohybové (cvičení, hra venku i v místnosti, procházky), relaxační (čtení knih a časopisů, povídání, relaxační cvičení), terapeutické (arteterapie, hippoterapie, canisterapie, *Kamínek* – komunitní povídání), dále divadlo, výlety, návštěvy kulturních zařízení apod.

Sociální služby stacionáře jsou určeny lidem ve věku 18 – 64 let, kteří mají sníženou soběstačnost z důvodu mentálního, tělesného nebo kombinovaného postižení a jsou z části nebo zcela odkázáni na pravidelnou pomoc jiné osoby. Bydlí v Mohelnici nebo blízkého okolí. Většina absolvovala speciální Základní školu v Mohelnici, na jejíž činnost se v Okýnku snažíme navázat.

Maximální denní kapacita je 17 klientů z toho 5 osob současně může být na invalidním vozíčku.

Události roku 2012

- V roce 2012 jsme měli celkem 16 aktivních uživatelů, z toho 6 upoutaných na invalidním vozíku. Průměrně se činností stacionáře účastnilo 9 uživatelů denně.



- V roce 2012 absolvovali pracovníci velký počet školení, čímž jsme výrazně zvýšili kvalitu námi poskytované služby. Jednalo se především o kurzy: *Základní kurz bazální stimulace, Arteterapie, Aktivizační, vzdělávací a výchovné činnosti, Psychosociální výcvik*. Tato školení nám byla umožněna díky podpoře programu *Vzdělávejte se pro růst* financované z ÚP Šumperk. Další kurz, zaměřený na tvorbu snadno srozumitelných textů, nám umožní zpracovat dokumenty do podoby jasnější pro uživatele.
- Od července do prosince jsme realizovali arteterapeutický projekt *Tvoř a budeš tvořen II*. Projekt byl finančně podpořen

dotací z Ministerstva kultury. Jeho cílem bylo podpořit lidi se zdravotním postižením v oblasti sebeprezentace formou uměleckých aktivit a zároveň prezentací jejich činnosti na veřejnosti poukázat na principy respektujícího přístupu k osobám se zdravotním postižením.

- V roce 2012 jsme pro uživatele zahájili nové aktivity: *Kurz sociálních dovedností*, kde si mohou vyzkoušet a natrénovat komunikaci v různých prostředích a situacích (např. při nakupování, při jednání s úředníky, v dopravním prostředku, ale i vedení rozhovoru s vrstevníky nebo cizími lidmi) a program *Volejte řediteli*, v němž se je snažíme zábavnou a nenucenou formou motivovat k vyjadřování se o poskytované službě a provozu stacionáře a tím je podpořit ve využívání svých práv.

- Pořádali jsme akce pro veřejnost. V Mohelnici, Zábřehu a Olomouci jsme uvedli divadelní hru *O ježkovi, který rád tančil*.

Uspořádali jsme výstavy přímo v Okýnku (*Velikonoční, Podzimní* a výstavu ke dni otevřených dveří) i mimo stacionář: na VOŠs Caritas v Olomouci a v Duhové čajovně v Mohelnici.

- V rámci *Dnů otevřených dveří* byla oficiálně otevřena místnost pro bazální stimulaci, kterou se nám podařilo zrealizovat za finanční podpory mohelnického závodu firmy Siemens s.r.o., a ostatních dárců.

- Nedílnou součástí pracovního týmu jsou dobrovolníci, kteří nám pomáhají při aktivitách s klienty a přináší do služby nové náhledy a zkušenosti.

- V rámci Dne dobrovolnictví společnosti Siemens s.r.o. nás navštívil její zaměstnanec, který uživatelům přiblížil dění ve společnosti a povyprávěl své zážitky ze sportovního potápění.

adresa zázemí:	Zámecká 11, Mohelnice
telefon, mobil:	588 509 974; 736 509 466
email:	okynko@charitazabreh.cz
otevírací doba:	po – pá 7:00 – 14:30 hod.
vedoucí:	Jana Koberová, DiS.

Motto: „Hranice je pouze v našich hlavách. Ta není nikde jinde. Jestli máme dostatek fantazie pro to, abychom i ty, kteří jsou až na konci, zařadili do normálního světa, tak tam jsou. Jestliže nemáme, tak tam není nic.“
Milan Cháb, 1994.

Oáza – centrum denních služeb vytváří podpůrné prostředí dospělým lidem s mentálním postižením a chronickým duševním onemocněním. Cílem naší služby je maximálně rozvíjet osobnost uživatele, jeho schopnosti a dovednosti a podporovat ho při realizaci osobních cílů při současném respektování jeho možností. Nabízíme činnosti, které vedou k zachování dosavadních dovedností, znalostí a zkušeností uživatelů a podporují jejich



samostatnost, zájmy, osobní cíle a nezávislost na okolí. Jsou to aktivity s prvky dramaterapie, muzikoterapie, arteterapie, pracovní činnosti, kurz práce s penězi, vaření, práce na PC a další. V Oáze mají uživatelé prostor pro vlastní seberealizaci.

Služby:

- pomoc při osobní hygieně
- pomoc a podpora při zajištění stravy
- výchovné, vzdělávací a aktivizační činnosti
- zprostředkování kontaktu se společenským prostředím
- sociálně terapeutická činnost
- pomoc při uplatňování práv, oprávněných zájmů a při obstarávání osobních záležitostí

Události roku 2012:

- Realizace tří denního letního zážitkového

pobytu pro uživatele v Albrechtově v Jeseníkách.

- Pravidelný program aktivit s prvky dramaterapie, zaměřený na posílení sebeúcty, zlepšení komunikačních dovedností, mezilidských vztahů.
- Spolupráce s Agenturou podporovaného zaměstnávání Pomněnka Šumperk, jako jeden z výstupů realizovaného projektu *Také chceme šanci*, podpořeného nadací OKD
- Spolupráce s Občanským sdružením Ryzáček (terapie pomocí koně) a občanským sdružením PRO DOTYK (pedagogická terapie pomocí psa) – pravidelná setkání probíhala 1x měsíčně.
- Probíhal projekt *Tvoř a bude stvořen II.*, v jehož rámci jsme uspořádali předvánoční výstavu výrobků uživatelů a jejich děl vzniklých novými výtvarnými technikami (vitražové lampy a stínítka, olejomalby, keramické hodiny...).
- Získání dotace na nový projekt *“Šance zapojit se ...do práce a do života”*, jehož



evropský
sociální
fond v ČR



EVROPSKÁ UNIE



OPERAČNÍ PROGRAM
LIDSKÉ ZDROJE
A ZAMĚSTNANOST

PODPORUJEME
VAŠI BUDOUCNOST
www.esfcr.cz



cílem je rozvinout schopnosti lidí s chronickým duševním onemocněním a zvýšit tak jejich šance na následné pracovní uplatnění teoretickou i praktickou přípravou. Projekt je financován z prostředků Evropské unie prostřednictvím Operačního programu lidské zdroje a zaměstnanost a ze státního rozpočtu ČR. V rámci projektu jsme navázali spolupráci s psychoterapeutem z Olomouce a oslovovali nové spolupracovníky na lektorování tvořivých dílen a vzdělávacích aktivit.

- Nový pohled na sebehodnocení služby - provázanost potřeb uživatelů se vzděláváním pracovníků s cílem získání potřebných kompetencí pro realizaci osobních cílů uživatelů. Tento pohled přináší možnost více se zaměřit na dlouhodobou a smysluplnou koncepční práci, přináší nové programy a možnosti zejména pro cílovou skupinu osob s chronickým duševním onemocněním.

V roce 2012 pracovalo na realizaci osobních cílů celkem 18 uživatelů služeb pod vedením 5 pracovníků v přímé péči. Kvalita práce v centru se zvýšila díky zavádění náročnějších aktivit s prvky terapie. Na spolupráci v programu se významně podílelo 10 dobrovolníků a celoročně další 2 spolupracovnice Charity Zábřeh (vedení programu: *Společná příprava jídel*, pastorační program: *Noe*).

Velké poděkování patří panu Jiřímu

Nýdeckému za zhotovení sanační omítky bez nároku na odměnu a firmě Exprestisk za dopomoc při zhotovování kalendáře *Tvoř a budeš stvořen*. Děkujeme všem dobrovolníkům, kteří se podíleli na činnosti Oázy v roce 2012. Děkujeme hudební skupině A.M.Úlet za přenechání části výtěžku z prodeje autorského CD *Malé velikosti* na nákup bubnů a Orfeových nástrojů.



adresa zázemí:	Žižkova 15, Zábřeh
telefon, mobil:	583 412 587 klapka 28; 736 509 464
email:	oaza@charitazabreh.cz
otevírací doba:	po - pá 7:30 - 14:00 hod.
vedoucí:	Mgr. Petra Petková (od 21.4.2013 Martin Ondráček)

Posláním projektu je zprostředkovat dlouhodobě nezaměstnaným osobám se zdravotním postižením v produktivním věku možnost kontaktu se společenským prostředím, sociálně terapeutickou činností formou zaměstnání a sociální poradenství. Cílem je udržet, případně obnovit pracovní návyky, komunikační dovednosti a sociální schopnosti uživatelů s důrazem na dosažení maximální samostatnosti. Cílovou skupinou jsou osoby se zdravotním, kombinovaným, tělesným, sluchovým, psychickým, smyslovým a chronickým onemocněním.

Poskytujeme pracovní rehabilitace a zprostředkování kontaktu se společenským prostředím, nabízíme socioterapeutické činnosti, pomoc při uplatňování práv, oprávněných zájmů při obstarávání osobních a běžných záležitostí.

Události roku 2012

- Zaměstnání osob se zdravotním postižením bylo v roce 2012 realizováno v rámci 2 chráněných dílen (CHD Palonín a CHD Zábřeh)

a 2 chráněných pracovišť (CHP veřejného WC Českých drah a CHP služby veřejnosti a veřejné WC Valová).

- Celý rok nás provázely změny způsobené novelizací zákona o zaměstnanosti, která od 1.1.2012 zrušila pojem chráněná dílna a jinak vymezila definici, kdo a v jakém rozsahu může být pro své okolí poskytovatelem tzv. *náhradního plnění*. Minulostí se tak stala možnost vyčlenit v rámci větší organizace středisko (chráněnou dílnu), které by zaměstnávalo 60% lidí se zdravotním znevýhodněním. Jedinou možností bylo zaměstnávat více jak 50% lidí s handicapem z celkového počtu zaměstnanců organizace, což se ale pod Charitou Zábřeh s další velmi rozmanitou činností nedalo splnit. Hrozilo, že v důsledku změny legislativy ztratíme nárok na finanční podporu od Úřadu práce ČR, a že nebudeme schopni našim partnerům na dodané služby a výrobky poskytovat již zmíněné *náhradní plnění*. To by vedlo k budoucí ztrátě zakázek, a tím k následnému definitivnímu krachu chráněných dílen.

Provozování návazné sociální služby *Sociálně aktivizačních služeb pro osoby se zdravotním postižením* bylo k 30.4.2012 ukončeno. Protože nám však zaměstnávání lidí se zdravotním postižením dává smysl a nechtěli jsme naše zaměstnance odsoudit k rozšíření řad dlouhodobě nezaměstnaných, rozhodli jsme se práci pro ně udržet i za cenu osamostatnění. Vznikla tak společnost REPARTO Zábřeh s.r.o., zřízená z 90% Charitou Zábřeh a z 10% Arcidiecézní charitou Olomouc. Ředitel Charity Zábřeh je zároveň i jednatelem nové společnosti. Název Reparto v italštině znamená dílna, takže část dřívějšího názvu a významu zůstala i v novém názvu zachována. Tato dceřiná společnost od 1.7.2012 převzala všechny činnosti, závazky vyplývající z obchodních a pracovněprávních vztahů a náplň zakázek, které dříve provozovala Chráněná dílna Palonín a chráněné pracoviště Veřejné toalety – WC ČD. V této době funguje jako sociální firma a bližší informace lze dohledat na www.reparto.cz.



REPARTO
Zábřeh s.r.o.

adresa sídla: Žižkova 15, Zábřeh
telefon, mobil: 583 412 587; 736 509 432
e-mail: chranene.dilny@charitazabreh.cz
online katalog výrobků: www.charitazabreh.com/eshop
vedoucí: Mgr. Marcela Klimková



Kapacita zařízení je 22 osob na pracovišti v Paloníně a až 50 osob na pracovišti v Lošticích. Z celkového počtu 13 stálých zaměstnanců je 84 % se zdravotním postižením lehčího typu (nejedná se o postiženíjemné motoriky).

Dílna se věnuje papírenským, ručním a potravinářským kompletačním pracem, strojovému balení potravin, ručnímu zdobení svící a výrobě fixačních vložek do elektromotorů společnosti Siemens s.r.o.

Události roku 2012

- Výroba svící zaznamenala pozvolný nárůst zakázek. Jen velikonočních paškálů se vyrobilo více než 550 kusů pro 230 farností, přičemž 64% objednávek bylo realizováno prostřednictvím našeho eshopu. Již tradičně více jak 1/5 paškálů putovala na Slovensko, jeden do rakouského Klaffer a jeden do Londýna.

- Již pod názvem nové společnosti **REPARTO Zábřeh s.r.o.** se nám podařilo na další 2 roky obhájit užívání regionální značky **JESENÍKY originální produkt** na ručně zdobené svíce z naší produkce. Velký zájem o naši dílnu jsme zaznamenali po odvysílání

reportáže o výrobě svící v prázdninovém cyklu *Toulavá kamera vychutnává Česko*, který k nám přijela se svým týmem natáčet reportérka Iveta Toušlová.

- Přes složitý proces transformace chráněných dílen do sociálního podniku se v celoročním součtu podařilo tržby proti minulému roku dokonce mírně zvýšit. Po roční přestávce se podařilo opět získat zakázku na balení cukru do HB dutinek pro dárcy tradiční charitní Tříkrálové sbírky. U ostatních zakázek na balení potravin se dařilo udržet setrvalý stav. V této oblasti dlouhodobě spolupracujeme s firmou HOPI POPI a.s., ale spolupráci rozšiřujeme i na menší firmy, pro které balíme různé potravinové doplňky, jako je zelený ječmen a chlorela.

- Pokles kompletací papírových sáčků a lopatiček na psí exkrementy pro firmu Fedog-

Ivo Solnař a výroby ucpávek do elektromotorů pro firmu Siemens s.r.o. dorovnala ke konci roku nová zakázka na olepování molitanových izolací do rozvaděčů pro provozovnu Slováckých strojíren, a.s., SUB-Závod 07, Postřelmov. Další novou prací je zakázka pro společnost OP papírna s.r.o. z Olšan. Čistíme a do následné výroby pro ně připravujeme plastové kroužky, které slouží ke strojovému návinnu papíru. Díky příslibu dlouhodobé spolupráce, jsme tak ke konci roku mohli po dlouhé době rozšířit stav našich stálých zaměstnanců.

- Nové zkušenosti jsme získali také při kompletování reklamních materiálů do prodejen nabízejících nátěrové hmoty LUXOL. Věříme, že se nám podaří všechny nově navázané spolupráce dlouhodobě udržet.

Provoz Palonín

adresa zázemí: Palonín 78, Loštice
telefon, mobil: 583 445 901; 736 509 404

Provoz Loštice

adresa zázemí: Náměstí Míru 14, Loštice
telefon, mobil: 588 881 960; 736 509 479
e-mail: chd.palonin@charitazabreh.cz
provozní doba: po - pá 6:00 - 14:30 hod.
provozní vedoucí: Eva Vařeková





V roce 2012 pracovalo na dílně 7 švadlen, většinou na zkrácené úvazky, z toho více jak 70% zdravotně znevýhodněných lehčího typu, ale i se sluchovým postižením. Vzhledem ke kvalifikované práci jsme vyžadovali odbornou vzdělání s výučním listem v oboru švadlena.

Dílna se zaměřovala na šití nových a opravy stávajících oděvů. Mezi sortiment patřily převážně pracovní a církevní oděvy, ale také konfekční a zakázkové šití. Od doby svého založení v roce 2002 se v ní šily oděvy v běžných i atypických velikostech pro firmy i soukromé osoby. Kromě šití oděvů zde prováděly klientky také jejich opravy.

Šicí dílna bohužel pokračovala v nastoleném několikaletém trendu, kdy se potýkala s existenčními potížemi. Přes usilovnou snahu zajistit dostatek zakázek u firem v blízkém i vzdáleném okolí, byla právě tato aktivita dlouhodobě finančně neudržitelná a ke konci května 2012 jsme museli šicí dílnu uzavřít.

Nepodařilo se nám na trh proniknout s nějakým vlastním výrobkem a největší objem výroby stále spočíval v šití pracovního oblečení. V tomto oboru jsme nedokázali cenově konkurovat levnému oblečení z Asie, bez toho aniž bychom na získané zakázky dopláceli. Klesající zájem o církevní a charitní



oblečení pak nedokázal vzniklé ztráty dorovnat. Nepomohla ani spolupráce s firmou Barci s.r.o. v šití pracovního oblečení pro německý trh. Jednalo se o šití velmi propracovaných pracovních kalhot a blůz, s velkým množstvím operací, což nebyla zcela vhodná práce pro malou dílnu.

Rozhodování o uzavření dílny nebylo vůbec snadné, ale převedením dílny pod nově vzniklou společnost REPARTO Zábřeh s.r.o., bychom ji ekonomicky ohrozili již při vzniku.

Přestože jsme u veřejnosti zaznamenali lítost nad ukončením zakázkového šití a oprav oblečení, byla tato aktivita jen mizivým

procentem celé výroby a stěžít by uživila jednu švadlenu.

Obavy z toho, že naše pracovnice budou v současné době jen těžko hledat uplatnění se naštěstí nepotvrdily - polovina z nich našla téměř okamžitě jinou práci. Také strojové vybavení dílny se v krátké době podařilo odprodat přímo zaměstnancům Charity a zbývající vybavení odkoupila chráněná dílna Lidumila zřizovaná Charitou Uherské Hradiště, která se věnuje šití oblečení a hraček pro děti.

Činnost chráněných pracovišť spočívá v provozování veřejných toalet. Všechny pracovnice na obou pracovištích patří do skupiny lidí bezprostředně ohrožených izolací a sociálním vyloučením a více než peníze potřebují mít jistou práci a pocit, že jsou užitečné pro druhé i pro společnost. Tím, že se dostanou mezi lidi, snadněji zapomenou na své vlastní problémy a také se zlepšují příznaky a průběh jejich nemoci. Jejich úkolem je udržovat čistotu a bezproblémový chod toalet, výběr finančních



poplatků, výdej lístků a dle potřeby doplňování hygienických prostředků. K pracovišti WC ČD patří také hojně využívaný a maminkami kladně hodnocený prostor pro přebalování a nakrmení dětí tzv. mama koutek. Na WC Valová navíc pracovnice na požádání vyhledávají autobusové či vlakové spoje a prodávají jízdní řády nebo pohledy města Zábřeh.

Na každém chráněném pracovišti jsme po celý rok zaměstnávali 3 osoby s větším zdravotním postižením, mimo jiné i s psychickým onemocněním.

Z důvodu rapidního snížení návštěvnosti na WC ČD jsme byli nuceni od začátku roku snížit stav pracovnic ze 4 jen na 3 osoby a přizpůsobit tomu i otvírací hodiny. I přes vysokou kvalitu poskytovaných služeb se i v roce 2012 obě pracoviště nadále potýkala s úbytkem návštěvníků. WC Valová navštívilo 12.959 osob,

což je proti roku 2011 téměř o 9% méně a WC ČD navštívilo 24.056 osob, což je propad o 10%.

Pracovnice WC ČD společně se zaměstnanci Chráněné dílny Palonín od 1.7.2012 převzala dceřiná společnost REPARTO Zábřeh s.r.o. Úzkou spoluprací a podporou Úřadu práce ČR jsme tak toto ohrožené pracoviště mohli i nadále udržet, čímž jsme nemuseli naše pracovnice v současné svízelné době odsoudit k evidenci v seznamu dlouhodobě nezaměstnaných. Pracoviště WC Valová zatím zůstalo pod Charitou Zábřeh.

Na obou chráněných pracovištích se u zákazníků často setkáváme s chválou a obdivem nad čistotou a velmi pěkně udržovaným zázemím, což nás i naše pracovnice velmi těší. Kromě dobré vizitky své práce tak pracovnice zároveň chrání majetek, který by při bezobslužném provozu byl brzy pravděpodobně k nepoznání.

provoz:	Veřejné toalety - nádraží Českých drah Zábřeh
adresa zázemí:	Uzlová železniční stanice Zábřeh na Moravě, U Nádraží 1626/6, Zábřeh
mobil:	736 509 444; 736 529 295
provozní doba:	po – ne 8:00-11:00 a 12:00-18:30 hod. (mimo tuto dobu noční WC s mincovníkem)
provoz:	Veřejné toalety – autobusové stanoviště Valová
adresa zázemí:	Valová 5, Zábřeh
provozní doba:	po – pá 7:00 - 18:00 hod., so 7:00 – 12:00 hod.
telefon, mobil:	583 412 587 klapka 38; 736 529 295
e-mail:	verejne.wc@charitazabreh.cz
vedoucí:	Ludmila Macáková

Posláním Dobrovolnického centra (dále jen DC) je rozšiřovat myšlenku dobrovolnictví a proměňovat ji v konkrétní pomoc a podporu tomu, kdo ji potřebuje. DC motivuje k dobrovolnictví a rozvíjí programy na podporu dobrovolnictví v rámci neziskových a církevních organizací, státní správy, samosprávy, v komerčním sektoru i mezi širokou veřejností. Koordinuje dobrovolnickou a veřejnou službu v Charitě Zábřeh, u přijímajících organizací, i u dalších subjektů či jednotlivců.

Dobrovolník je člověk, který věnuje svůj volný čas ve prospěch ostatních, bez



jakéhokoliv nároku na odměnu.

Dobrovolníci u nás působí podle svých časových možností krátkodobě při jednorázových akcích nebo dlouhodobě v dobrovolnických programech. K jednorázovým akcím patří Tříkrálová sbírka, kdy do ulic vyrazí koledovat až 1.300 dobrovolníků. Na Mikulášskou nadílku chystají dobrovolnice seniorky přibližně 1.000 kusů balíčků pro děti. Další dobrovolník plete proutěné košíky, které jsou následně prodávány, a výtěžek z jejich prodeje jde každoročně na humanitární pomoc. Za rok 2012 činil takový výtěžek 2.070 Kč. Před vánočními svátky peče jedna dobrovolnice vánoční cukroví, které je pak rozdáváno lidem bez domova. Tímto vánočním balíčkem bylo obdarováno 40 osob.

K dlouhodobým dobrovolnickým programům patří akreditovaný program *Dobrovolnictví v sociálních a zdravotních službách* a neakreditovaný program *Dobrovolník v Charitě*.

Cílem programu *Dobrovolnictví v sociálních a zdravotních službách* je přispět k rozvinutí,

zpeštění a doplnění aktivit, zlepšení psychosociálních podmínek klientů sociálních a zdravotních služeb. Cílovou skupinou jsou senioři, dospělé osoby se zdravotním, mentálním či kombinovaným postižením, navštěvující sociální a zdravotní služby Charity Zábřeh nebo přijímajících organizací. Během roku 2012 jsme do tohoto programu přijali 13 nových dobrovolníků a k 31. 12. 2012 tak bylo registrováno 44 dobrovolníků, z nichž 37 aktivně pravidelně působilo. Dobrovolníci zapojení v tomto programu pomáhají přímo uživatelům středisek Charity nebo přijímajících organizací, doprovázejí klienty (společné rozhovory, čtení, naslouchání, vycházky apod.), účastní se denního programu a pomáhají při organizaci různých střediskových aktivit, jako jsou výlety, návštěvy muzeí, kulturních akcí apod. Za rok 2012 vykonali 2.427,5 dobrovolnických hodin. V září jsme uzavřeli smlouvu s přijímající organizací Domov důchodců Štítý-Jedlí, kam začaly docházet dvě dobrovolnice.

Cílem programu *Dobrovolník v Charitě*

je především fyzická výpomoc charitním pracovníkům. V roce 2012 vykonalo celkem 65 dobrovolníků 4.035,5 dobrovolnických hodin při organizaci humanitárních sbírek, chystání kolednických potřeb na Tříkrálovou sbírku, výrobě dárků pro klienty, prezentaci v propagačních stáncích.

Počátkem roku 2012 jsme začali organizovat program veřejné služby. Cílem programu je odvedená práce konaná ve prospěch Charity nebo spolupracujících organizací a podpora socializace, prevence sociálního vyčlenění, získání, obnova a upevnění pracovních návyků osob dlouhodobě nezaměstnaných. K 31. 12. 2012 bylo do veřejné služby zapojeno 76 osob, které vykonaly celkem 14.410,5 hodin. Pracovaly převážně na úklidech veřejného prostranství, úklidech vnitřních prostor Charity či spolupracujících organizací, sběru a třídění plastových vršků. Za rok 2012 jsme ke druhotnému zpracování odevzdali 3.240 kg těchto vršků.

V rámci projektu *Nepotřebné věci pomáhají* ve spolupráci se společností Asekol jsme vysbírali 314 mobilních telefonů. Po prozkoušení byly funkční aparáty určeny pro sociální výpomoc a nefunkční byly předány ke druhotnému zpracování.

Události roku 2012

- Dne 18. 5. jsme v rámci firemního dobrovolnictví v našich denních stacionářích Domovinka a Okýnko uvítali 3 zaměstnance mohelnického závodu firmy Siemens s.r.o., kteří se na tento den stali charitními dobrovolníky.
- Dne 11. 12. proběhl druhý ročník adventní poutě pro a za Romy ve Vyšehorkách s P. Františkem Líznou.
- Dne 18. 12. proběhla již tradiční Štědrovečerní večeře pro osoby bez příštířeší, které se zúčastnilo 26 dobrovolníků a osob ve veřejné službě.



- Dne 22. 12. proběhlo udělení ceny Křesadlo *Ceny pro obyčejné lidi, kteří dělají neobyčejné věci*. Toto významné ocenění za dobrovolnickou službu získal náš dlouholetý dobrovolník pan František Krmela.

adresa zázemí:	Žižkova 15, Zábřeh
telefony, mobily:	583 412 587 klapka 37; 736 510 816; 736 509 466
email:	dobrovolnicke.centrum@charitazabreh.cz
otevírací doba:	po - pá 7:00 – 15:30 hod.
vedoucí:	Ing. Mgr. Markéta Horáková

Naděje – středisko humanitární, krizové, sociální, vzájemné pomoci

Posláním střediska je praktická a konkrétní pomoc potřebným a lidem v nouzi. Jeho činnost se zaměřuje na lidi v momentální krizi, dlouhodobé nouzi, na lidi sociálně nepřizpůsobivé, nízkopříjmové skupiny obyvatel, dále pak na oběti mimořádných událostí, živelných a přírodních katastrof. Pro komplexní i jednotlivé řešení nastalé situace sdružuje a provozuje Charita Zábřeh tyto nástroje:

- Nouzovou nocležnu s kapacitou čtyř lůžek – slouží pro přechodné ubytování lidí v tísní, bez domova, v roce 2012 ji



využilo 61 klientů na 923 osobonocí. Nejvíce ubytovaných bylo v první polovině února, kdy jsme v třeskutých mrazech rozšiřovali kapacitu lůžek.

- Středisko osobní hygieny – jde o zázemí pro provedení osobní hygieny lidí bez domova, cestovatelů apod. Současně je zde možné si vyprat a vyžehlit osobní oblečení, celkem bylo využito v 15 případech.

- Sociální šatník – máme a průběžně doplňujeme z humanitárních sbírek a darů občanů základní zásobu použitého oblečení a obuvi různých velikostí na různá roční období, tímto způsobem jsme v roce 2012 vypomohli v 279 případech, což je více než dvojnásobek roku 2011.

- Středisko potravinové pomoci – účelně zacházíme s potravinami, které získáváme jako dary obchodů, prvoproductů i z Intervenční potravinové pomoci EU a přerozdělujeme je ve prospěch potřebných. V roce 2012 jsme vydali 367 balíčků v hodnotě přibližně 55 tisíc Kč 234 klientům. V tomto roce jsme také ve prospěch dětí - koledníků Tříkrálové sbírky a návštěvníkům školských zařízení v regionu přerozdělili společnosti Lidl

darované cukrovinky (s dobíhající trvanlivostí) v hodnotě 30 tisíc Kč.

- Sklad nábytku, elektrospotřebičů a dalšího vybavení domácností – jde o přerozdělování darovaných věcí či věcí z humanitární sbírky, potřebným či nízkopříjmovým rodinám, v roce 2012 z něj bylo podpořeno 28 domácností.



- Sklad pro krizovou pomoc, pomoc při mimořádných událostech – disponujeme nářadím a vybavením (kondenzační vysoušeče, elektrocentrály, motorová pila, kalová čerpadla, přenosné osvětlení, plachty, nářadí, dezinfekce,...) pro rychlé a účelné odstraňování následků přírodních i živelných katastrof. Slouží

především jako zázemí pro krizový tým i pro jednotlivé zápůjčky.

- Krizový tým – kvalifikovaná rychlá, účinná pomoc zásahového týmu, který je složen z dobrovolníků, průběžně školen a v případě mimořádné události připraven k rychlému a samostatnému nasazení (zapojení do IZS jako další složka pomoci na vyžádání). V rámci mimořádných událostí jsme zasahovali 22.5. při havárii autobusu s polskými turisty u Rovenska – zajistili zázemí pro poškozené, občerstvení, drobné zdravotní ošetření, překladatele a transport zavazadel.

- Organizace materiálních sbírek šatstva, látek, obuvi a drobných domácích potřeb. V roce 2012 se tato sbírka pro broumovskou Diakonii konala dvakrát a celkový výtěžek činil bezmála 46 tun materiálu. Sbíraly se i nepotřebné elektrospotřebiče, ke kterým se při podzimní sbírce přidaly i jízdni kola pro projekt *Kola pro Afriku*. Těch bylo rovných 100 kusů.

- Fond přímé pomoci – v roce 2012 z tohoto fondu byla poskytnuta pomoc

15 klientům ve výši 70 tisíc Kč na nákup potravin, léků, základních potřeb pro domácnost a služby spojené s bydlením (elektrika, otop, nájemné)

- Projekt Adopce na dálku – poskytujeme informace a následné zprostředkování Adopce na dálku. Od roku 2011 podporujeme ve studiu indického chlapce Kamala Kannan Madhana. Jeho studium jsme podpořili částkou 4.900 Kč.

- Vánoční dárky pro Ukrajinu – v tomto roce jsme již popáté zprostředkovali štědré dárce pro přípravu vánočních balíčků vytipovaným ukrajinským sirotkům a dětem z chudých poměrů. Takto bylo obdarováno 29 dětí, ve věku 1 až 17 let, balíčkem v hodnotě kolem 1.000 Kč.

Připojujeme se také k aktuálním humanitárním výzvám na pomoc lidem doma i ve světě, snažíme se formovat

veřejnost k solidaritě, jen touto činností jsme za loňský rok vysbírali a odeslali částku 49.501 Kč na pomoc rodině po požáru a na naší “firemní” Adopci na dálku.



adresa zázemí:	Žižkova 15, Zábřeh
telefony, mobily:	583 412 587 klapka 36, 736 509 436
email:	nadeje@charitazabreh.cz
otevírací doba:	po – pá 7:00 – 15:30 hod.
vedoucí:	Bc. Jirí Karger (od 2013 Mgr.František Klíč)

Pastorační péče, stipendijní fond

Pastorační péče je neoddelitelnou součástí charitní služby, která pomáhá potřebnému člověku po fyzické, sociální, duševní a duchovní stránce. Je službou, která nabízí za zaměstnancům, dobrovolníkům a uživatelům Charity podporu duchovního rozvoje. Jejím posláním je doprovázet člověka především ve chvílích, kdy hledá odpovědi na otázky, které směřují k samotnému přesahujícímu smyslu každodenního života, prožitých událostí, minulých i současných vztahů, budoucnosti. V centru zájmu je člověk jako jedinečná bytost hledající smysl své existence, odpuštění křivd a vin, objasnění smyslu bolesti a oběti, toužící po lásce a přijetí.

Pastorační péče v Charitě Zábřeh je ve formě svobodné nabídky určena všem, kteří jakýmkoliv způsobem přicházejí do kontaktu s Charitou: zaměstnancům, dobrovolníkům, klientům a všem lidem zabývajícím se sociální prací na křesťanských zásadách.

Pastorační péče pro zaměstnance:

- Duchovní doprovázení nabízí možnost soukromých rozhovorů zaměstnanců.
- *Slovo na den* je krátká e-mailová zpráva pro zaměstnance a další zájemce s obsahem biblického citátu, rčení, aforismu se smyslem krátkého denního zamyšlení se.
- Nabídka duchovních aktivit: pro zaměstnance je připravena nabídka duchovních obnov, cvičení, rekolekcí a dalších duchovních akcí.
- Prožívání a slavení liturgického roku v Charitě: společně s ostatními Charitami v olomoucké arcidiecézi a ostravsko-opavské diecézi jsme se dne 18.3. zúčastnili přímého přenosu mše svaté v TV Noe. V postní době jsme dne 23.4. vedli křížovou cestu, v rámci Noci kostelů dne 1.6. jsme v zábřežském a mohelnickém kostele nabízeli pro návštěvníky zdobení palonínských svíček, dne 24.8. v rámci adoračního dne zábřežské farnosti jsme vedli část adorace, při příležitosti svátku svatého Vincenza z Pauly 27.9. jsme slavili mši svatou za zaměstnance, dobrovolníky, klienty a dobrodince Charity Zábřeh, na počátku adventní doby jsme žehnali křídy

pro tříkrálové koledníky a adventní věnec určený pro zábřežskou farnost, dne 11.12. jsme ve Vyšehorkách slavili mši svatou pro Romy a za Romy.

- Modlitba je důležitou částí pastorační služby v Charitě, od každodenní modlitby Anděl Páně, pátečního růžence, modlitby za prosby, které věřící ve farnostech vložili do postních krabiček až po modlitby za farní společenství, která si objednala v Chráněné dílně Palonín výrobu paškálů.

- Každý nový zaměstnanec prochází školením Kodexu Charity České republiky. Kodex je vodítkem pro zaměstnance při vytváření společného postoje k charitní službě. Umožňuje zaměstnancům



identifikovat se s posláním Charity, jejími zásadami a hodnotami, a zároveň jim poskytuje základní kritéria, podle kterých se mají orientovat při své práci.

Pastorační péče o klienty:-

- Ve střediscích ambulantních služeb probíhají pro klienty společné aktivity: v Oáze a Okýnku jsme se setkávali ve formačně vzdělávacím programu na motivy biblického příběhu o Noemovi, v Domovince jsme rozebírali téma modlitby a setkávali jsme se nad liturgickými slavnostmi a svátky v průběhu roku, pro zájemce v Okýnku byly připravovány hodiny náboženství. Ve střediscích také probíhala setkání s jednotlivci: nahrávání Markova evangelia, biblické hodiny, příprava na svátost biřmování.

- Klienti terénních služeb jsou podle svého zájmu navštěvováni v domácnostech za účelem pastoračního rozhovoru, poradenství, donášení svatého přijímání, čtení Písma svatého a dalšího podle jejich přání.

Postní almužna, Stipendijní fond

Postní almužna, jako pastorační aktivita římskokatolické církve v postní době proběhla v tomto roce již počtvrté. Od počátku do konce postní doby odkládají věřící pústem ušetřené finanční prostředky do připravené postní schránky. Tyto prostředky jsou následně věnovány místní Charitě, která je použije ve prospěch potřebným lidem. Celková částka, která se takto v roce 2012 podařila sebezáporem ušetřit, činila 76.612 Kč. Po dohodě s kněžími zábřežského děkanátu byla převedena do Stipendijního fondu. Jeho cílem je pomoci dětem a dospívajícím z početných, neúplných či sociálně slabých rodin. Pomoc se poskytuje ve formě zaplacení školních a volnočasových aktivit, škol v přírodě, letních táborů a dalších. Ve školním roce 2011/2012 bylo podpořeno 56 dětí celkovou částkou 140.576 Kč.



adresa zázemí:	Žižkova 15, Zábřeh
telefon, mobil:	583 412 587 (kl. 37); 736 510 816
email:	pastoracni.asistentka@charitazabreh.cz
otevírací doba:	po - pá 7:00 - 15:30 hod.
vedoucí:	Ing. Mgr. Markéta Horáková



Již potřinácté začal u nás charitní rok Tříkrálovou sbírkou. Koledníci přinášeli do domácností radostné poselství o narození Ježíše Krista a zároveň přijímali finanční dary pro potřebné lidi v nouzi. Malí i velcí „tři králové“ procházeli ve 312 skupinkách 97 měst, obcí či osad zábřežského děkanátu. Celkový výtěžek činil 1.137.913 Kč, což ve srovnání s předchozím rokem bylo o 21.517 Kč méně. Průměrný výtěžek na pokladničku byl 3.578 Kč. Nejčastějším



platidlem byly stejně jako v minulých letech kovové dvacetikoruny, kterých jsme v pokladničkách našli 6.507 kusů. V pokladničkách jsme letos našli platidla cizích zemí: 37,5 euro, zloté, kuny, norské, švédské a slovenské koruny, irácké dináry a běloruské rubly. Kromě vlastního výtěžku z koledování, nám byl přerozdělen podíl výnosu z DMS a složenek (dalších 15.665 Kč), celkem jsme tak rozdělovali 1.153.578 Kč.

Využití výtěžku na vlastní záměry Charity:

- 70.000 Kč - přímá pomoc lidem v nouzi: podpora početných a neúplných rodin s nízkými příjmy (např. uhlí na zimu, doplatek na léky, zakoupení potravin pro děti)
- 80.000 Kč - organizace veřejné služby: personální a provozní zajištění služby, která umožňuje nezaměstnaným pracovat ve prospěch neziskových organizací či široké veřejnosti (úklidy veřejného prostranství, humanitární sbírky apod.)
- 250.000 Kč - příspěvek na obnovu vozidel terénních služeb: pořízení dvou osobních aut, základního a nezbytného prostředku pro každodenní doručení pomoci potřebným, místo starých a ekonomicky

velmi nákladných automobilů

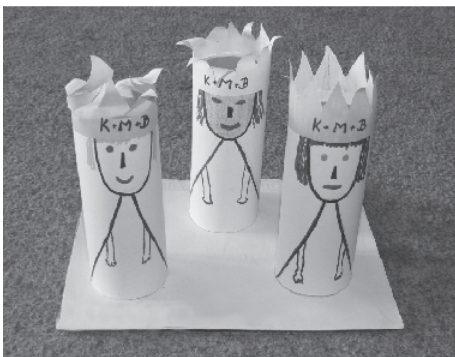
- 120.000 Kč - příspěvek na obnovu a dovybavení kompenzačních pomůcek: pořízení chybějících a nejčastěji používaných pomůcek pro seniory a osoby zdravotně znevýhodněné
- 149.076 Kč - pořízení chybějícího technického vybavení pro klienty a zaměstnance charitních služeb, jako je např. polohovatelné křeslo pro seniory, pomůcky pro lepší úchop a přesun klientů či šatní skříňky pro uschování osobních věcí uživatelů.

Další podpořené projekty, dle schváleného procentního klíče rozdělení sbírky:

- 230.715 Kč - záměry a činnost vyšších složek Charity: podpora oddělení humanitární a rozvojové pomoci, prodejních míst výrobků chráněných dílen
- 115.357 Kč - zahraniční humanitární pomoc: Ukrajina, Haiti
- 57.679 Kč - krizový fond na podporu charitních služeb, kterým v důsledku výpadku financování hrozí ukončení činnosti

- 23.072 Kč - nouzový fond pro pomoc lidem v tísní (např. příspěvek na plošinu pro postiženou dívku, dofinancování péče pro člověka stíženého exekucí)
- 57.679 Kč - režijní náklady spojené s pořádáním sbírky, propagace, tiskoviny, kolednické potřeby

Děkujeme všem vedoucím a koledníkům tříkrálových skupinek, firmám a organizacím, které pro ně poskytly odměny pro koledníky a v neposlední řadě všem lidem dobré vůle, kteří skupinku přijali a obdarovali jakoukoliv částkou. **DĚKUJEME!**



S tříkrálovými koledníky a příznivci Charity Zábřeh jsme se dne 25.9. setkali na prostranství před Kulturním domem v Zábřehu při hudebně-divadelní akci *Babí léto s Charitou*. Nádherným odpolednem zněla muzika skupiny A.M.Úlet, písničky Zdeňka Gereše, uživatelé Denního stacionáře Okýnko zahráli divadlo a na závěr jsme všichni společně bubnovali se sdružením Rytmus pro život. O občerstvení i zdárný průběh akce se postarali obětaví dobrovolníci naší Charity.



adresa zázemí: Žižkova 15, Zábřeh
 telefon, mobil: 583 412 587; 736 510 816
 email: trikralova.sbirka@charitazabreh.cz
 vedoucí: Ing. Mgr. Markéta Horáková

Původ charitativní služby v církvi

V Bibli Starý zákon na mnoha místech vybízí k lásce vůči trpícím bližním, zvláště k péči o chudé, utiskované, staré, nemocné i cizince. Nový zákon, zvláště pak evangelia, jsou základním duchovním kamenem charitativní služby. Je to především Kristův příklad prokazování dobrodiní, uzdravování a jeho přístupu ke každé bídě a nouzi člověka. Příkladem činné lásky je podobenství o milosrdném Samaritánovi (Lk 10,25-37), který se ujal zraněného člověka, i když patřil k jeho nepřátelům. Skutečná láska se nemůže omezit jen na příslušníky vlastní rodiny a vlastního národa. Každý člověk je našim bližním.

Niterná povaha církve je vyjádřena v trojím úkolu: ve zvěstování Božího slova (kérygma), slavení svátostí (leitúrgia) a službě lásky (caritas). Jedná se o úkoly, které se vzájemně podmiňují a které od sebe nelze oddělovat. Charita není pro církve určitým druhem společensky prospěšné činnosti, kterou by mohla přenechat někomu jinému. Charita je součástí života církve.

Poslání a cíle Charity

Poslání Charity pramení z pověření katolické církve šířit ve světě dobro, spravedlnost a naději. Své poslání uskutečňuje Charita zejména prostřednictvím materiální, sociální, humanitární, rozvojové, psychické a duchovní pomoci potřebným lidem a rovněž prostřednictvím úsilí o spravedlivější podmínky ve společnosti. Nejvlastnějším cílem charitních služeb je doprovázení potřebného člověka v jeho důstojnosti od početí až po přirozenou smrt.

Posláním Charity Zábřeh je projevat milosrdnou lásku skutky, a tak naplňovat křesťanské učení o lásce k člověku. Snažíme se vyhledávat potřebné, poskytovat pomoc lidem (bez rozdílu vyznání, rasy, politické příslušnosti) v nepříznivé životní situaci a podporovat jejich začlenění do běžného života. Své služby poskytujeme především na území děkanátu Zábřeh a pomoc pak podle možností kdekoliv u nás i v zahraničí.

*Neboť jsem měl hlad, a dali jste mi najíst, měl jsem žízeň, a dali jste mi napít, byl jsem cizí, ujali jste se mě, byl jsem nahý, a oblékli jste mě, byl jsem nemocen, a navštívili jste mě, byl jsem ve vězení, a přišli jste ke mně.“
(Mt 25,35-36)*



*Svatý Vincenc z Paula
patron charitního díla*

Ekonomika, audit, komentář k hospodaření

Hospodaření podle jednotlivých oblastí aktivit:

Domácí zdravotní péče:

výnosy	6 068 483 Kč
náklady	5 610 604 Kč
HV	457 879 Kč

Sociální služby:

výnosy	20 652 627 Kč
náklady	21 055 659 Kč
HV	-403 032 Kč

Ostatní hlavní činnost:

výnosy	958 385 Kč
náklady	918 201 Kč
HV	40 184 Kč

Doplňková vedlejší činnost:

výnosy	1 457 758 Kč
náklady	1 397 804 Kč
HV	59 954 Kč

Přehled výnosů a nákladů hospodářského roku 2012

VÝNOSY CELKEM	29 137 253 Kč
Tržby za výkony a zboží	13 680 648 Kč
z toho: Za vlastní výrobky	387 145 Kč
Od zdravotních pojišťoven	6 066 360 Kč
Za služby klientům - terénní	2 173 735 Kč
Za služby klientům - ambulanti	1 272 079 Kč
Za fakultativní služby	411 334 Kč
Za zapůjčené kompenzační pomůcky	535 662 Kč
Ostatní tržby z prodeje služeb	2 067 192 Kč
Za prodané zboží	767 141 Kč
Změny stavu zásob	10 040 Kč
Aktivace	0 Kč
Ostatní výnosy	504 056 Kč
Tržby z prodeje majetku	696 432 Kč
Přijaté příspěvky	636 898 Kč
z toho: Zúčované mezi org. složkami	0 Kč
Od měst a obcí	10 949 Kč
Od církevních organizací	8 738 Kč
Od ostatních organizací	234 551 Kč
Od nadací	181 179 Kč
Od jednotlivců	163 831 Kč
Anonymní dary	37 650 Kč
Provozní dotace	13 609 179 Kč
z toho: Od MPSV	10 176 000 Kč
Od Ministerstva vnitra ČR	70 000 Kč
Od Ministerstva kultury ČR	30 000 Kč
Ostatní provozní dotace	73 000 Kč
Od měst a obcí	1 849 000 Kč
Od Úřadu práce	993 079 Kč
Od Olomouckého kraje	418 100 Kč

NÁKLADY CELKEM	28 982 268 Kč
Spotřebované nákupy	4 393 048 Kč
z toho: DHM (do 40 tis)	590 906 Kč
Ostatní materiál	1 092 943 Kč
Spotřeba energie	889 778 Kč
Spotřeba ostatní (PHM)	1 102 990 Kč
Prodané zboží	716 431 Kč
Služby	2 818 013 Kč
z toho: Opravy a udržování	550 231 Kč
Cestovné	152 398 Kč
Náklady na reprezentaci	32 738 Kč
Nájemné	828 568 Kč
Telefon, internet, poštovné	97 215 Kč
Školení	576 880 Kč
Ostatní služby	579 983 Kč
Osobní náklady	19 633 901 Kč
z toho: Mzdové náklady	13 959 830 Kč
OON (DPP, DPČ)	738 697 Kč
Zákonné sociální pojištění	4 759 382 Kč
Ostatní sociální pojištění	0 Kč
Stravné	123 360 Kč
Ostatní zákonné náklady	48 476 Kč
Ostatní sociální náklady	4 156 Kč
Daně a poplatky	185 847 Kč
Ostatní náklady (včetně darů)	428 934 Kč
z toho: Dary	78 454 Kč
Odpisy, prodaný majetek	1 522 525 Kč
Poskytnuté příspěvky	0 Kč
Daň z příjmů	0 Kč
Výsledek hospodaření	154 985 Kč

Celkové výnosy i náklady jsou přibližně o 4 mil. Kč nižší než v roce 2011. Uvedené souvisí s několika událostmi, jejichž dopad do ekonomiky byl klíčový:

- ukončením registrované sociální služby – SAS pro osoby s postižením a její vypořádání k 30.4.2012
- převod úseku chráněných dílen a pracovišť – projektů, ve kterých CHZ dávala práci lidem se zdravotním postižením do nové a samostatné nástupnické právní formy, sociální firmy REPARTO Zábřeh s.r.o. (www.reparto.cz) k 30.6.2012
- uzavření šicí dílny, která byla provozována jako chráněné pracoviště a vypořádání nároků zaměstnanců k 30.4.2012

Po terénní domácí zdravotní péči byla meziročně opět o něco větší poptávka, nárůst ordinace našemu zdravotnickému zařízení odbornosti 925 finančně představoval přibližně +500 tis. Kč.

Sociální služby se v začátku roku potýkaly s poměrně výrazným propadem dotace MPSV ČR, který se ale v průběhu roku podařilo po zrušení jedné sociální služby vyřešit schváleným přerozdělením zůstatku její dotace. Situaci v této oblasti činnosti naší Charity pomohla stabilizovat také významnější podpora ze strany Olomouckého kraje, který na naše služby v rámci příspěvkového programu podpory sociálního začleňování přispěl 418 tis. Kč.

Podstatně menší dotační podporu MV ČR zaznamenávají naše akreditované dobrovolnické programy – uvedené je důvodem k tomu, abychom stále intenzivněji hledali jiné grantové příležitosti a dbali více na vlastní samofinancování, rozšiřovali drobné ekonomické činnosti.

V tomto roce se nám převážnou část vzdělávacích programů pro zaměstnance podařilo zajistit jako plně hrazené z programu *Vzdělávejte se pro růst!*

Meziročně se významněji navýšila nákladová položka školení (cca o 431 tis. Kč) a Cestovné (v tomto případě o 50 tis. Kč) to je však na druhé straně kompenzováno získanou podporou z OP LZZ, kdy nám bylo přes ÚP vyplaceno cca 619 tis. Kč.

Nákladová položky PHM rostla i v tomto roce přibližně o 5%, podepisuje se na ní pokračující nárůst cen u čerpacích stanic. V průběhu roku jsme

Výňatek ze zprávy auditora

Výrok auditora k
účetní závěrce

Podle mého názoru účetní závěrka podává věrný a poctivý obraz aktiv a pasiv účetní jednotky Charita Zábřeh, církevní právnická osoba, IČ 42766796 se sídlem Žižkova 7/15, 789 01 Zábřeh k datu 31.12.2012 a nákladů a výnosů a výsledku jejího hospodaření (a peněžních toků) za rok končící 31.12.2012 v souladu s českými účetními předpisy.

Údaje o auditorovi

Jméno auditora : Ing. Jan Glatt
Oprávnění číslo : č. 1023 vydané Komorou auditorů ČR dne 22. ledna 2010
Sídlo : Příkopy 1520, 562 01 Ústí nad Orlicí
Místo podnikání : Komenského 156, 562 01 Ústí nad Orlicí
Datum vypracování zprávy : 26. června 2013
Podpis :



se rozhodli s tímto nepříznivým trendem bojovat tak, že jsme náhradou za 3 vyřazená stará vozidla pro zdrav.sestry a pečovatelky pořídili Škody Citigo s nízkou kubaturou, spotřebou a s alternativním pohonem na LPG.

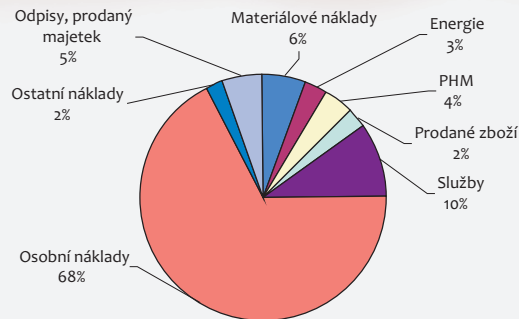
Jejich nákup se spolu s generální rekonstrukcí střechy a podkroví Charitního domu sv. Barbory za cca 1,4 mil. Kč významně podepisuje na meziročním 50% navýšení nákladové položky Odpisy. Tuto významnou investiční akci jsme zrealizovali s finančními dary regionálních i nadnárodních firem a taktéž s příspěvkem z výtěžku koledování Tříkrálové sbírky.

V roce 2012 jsme více využívali také práce dotovaných zaměstnanců, kteří u nás skrze Centrum pro komunitní práci Moravskoslezský kraj (výpomoc v recepci) a Asociaci rodičů a přátel zdravotně postižených v ČR, o.s. (osobní asistentka v Okýnku) působili na absolventské nebo praktikantské podporované místo se mzdovým

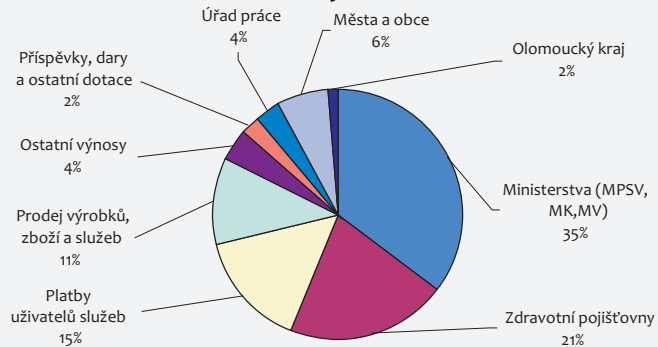
příspěvkem. Mezi další donátory a významnější projekty roku 2012 je možné zařadit Nadaci OF, která financovala projekt *Oprava opěrné zídky i kaple sv. Martina* na Olšanských horách. Z výtěžku společenského plesu firmy Siemens Mohelnice jsme v průběhu roku otevírali v denním stacionáři Okýnko vybavené zázemí pro koncept tzv. bazální stimulace. V průběhu roku jsme ve spolupráci s Fórem dárců o.s. zřídili pro naše přispěvatele možnost podporovat nás prostřednictvím dárcovských SMS ve tvaru DMS CHARITAZABREH. Odesláním tohoto hesla na telefonní číslo 87 777 nám takto zájemci mohou přispět 27 Kč na dovybavení půjčovny kompenzačních a rehabilitačních pomůcek.

Výsledek hospodaření, provozní zisk ve výši 154.985 Kč byl dle rozhodnutí Rady Charity Zábřeh převeden na účet *Nerozděleného výsledku hospodaření z minulých let*, který je po jeho připsání v kumulovaném deficitu -105.221 Kč.

Přehled nákladů 2012



Přehled výnosů 2012



Partneři, donátoři, dárci, poděkování ...

Resorty státní správy a krajské samosprávy

Ministerstvo práce a sociálních věcí ČR
Ministerstvo vnitra ČR
Ministerstvo kultury ČR
Olomoucký kraj
Správa uprchlických zařízení Ministerstva vnitra ČR
Úřad práce České republiky - "Vzdělávejte se pro růst"
Úřad práce České republiky

Nadace a firemní fondy

Asociace rodičů a přátel zdravotně postižených v ČR, o.s.
Centrum pro komunitní práci Moravskoslezský kraj
Fond Asekol
Fórum dárců, o.s.
Nadace Občanského fóra
Nadace OKD
Výbor dobré vůle - Nadace Olgy Havlové

Významní obchodní partneři

Arcibiskupský kněžský seminář
BONERA s.r.o.
EKOZIS spol. s r.o.
FEDOG - Solnař Ivo
HOPI POPI, a.s.
Klejn & Blažek spol. s r.o.
RegioJet a.s.
REPARTO Zábřeh s.r.o.
Siemens, s.r.o.



Organizace a podnikatelské subjekty

A.M.Úlet, o.s.
A.W. spol. s r.o.
Agrodrůzstvo Zábřeh
Arcidiecézní charita Olomouc
AWER TOUR, s.r.o.
CASKA INVEST, a.s.
Celní ředitelství Hradec Králové
CONTI-RSC, s.r.o.
Divadlo Václav, o.s.
dm drogerie markt, s.r.o.
EKO servis Zábřeh, s.r.o.
Charita Sv.rodiny Luhačovice
J.V.Š., s.r.o.
Jídelna Severka-Jindřiška Jankovská
Karsit Holding, s.r.o.
Lékárna na Školské, s.r.o.
LÉKÁRNA PRO ZDRAVÍ 2007, s.r.o.
LEMAK, s.r.o.
Mediteam - RZ,s.r.o.
OČNÍ OPTIKA - Libuše Stloukalová
OSAPO, v.o.s.
Pekařství Leština, s.r.o.
RESTART
RPS Computers s.r.o.
RPSnet s.r.o.
Řeznictví Šebesta, s.r.o.
ŘKF Zábřeh
SDH Dolní Libina
Siemens, s.r.o.
SIMO plus, s.r.o.
T-Mobile Czech Republic, a.s.
Top race agency, o.s.
Weidmüller, s.r.o.
WOOD & PAPER, a.s.
ZŠ a MŠ Mohelnice

Jednotlivci

Babický Toni
Bartoš Václav
Beneš František
Bilek Josef
Blažek Jiří
Boudová Alena
Bracháčková Eva
Brzobohatý Rostislav
Chráková Anna
Dokoupil Jiří
Doleželová Marie
Drlik Karel
Eliáš František
Eliáš Lev
Friedlová Marie
Fülöp Pavol
Fülöpová Veronika
Grúz Jan
Hampl Jan
Hamplová Alena
Hanušová Monika
Hečlová Marie
Holčáková Anna
Hoškova Marta
Hroch František
Hýblová Iveta
Hýblová Marie
Janků Štěpánka
Janků Věra
Jendřejková Alena, Ing.

Jílková Dagmar, RNDr.
John František, RNDr.,Mgr.,Ph.D.
John Josef
Johnová Božena
Karger Jiří
Keprt Tomáš, Ing.
Kleibl Jan
Kleiblová Marta
Knyf Václav
Kobza Tomáš
Kolížava Karel, Ing.
Kolibal Marek, Ing.
Kouřil František
Kratochvíl Rostislav
Krejčí Lucie
Krejčí Miroslav
Kriegelová Marie
Kristková Jana
Kříženecký Marek
Kubálek Květoslava
Kvapil Pavel
Lazebrnicková Anna
Linhart Dobromil
Moškova Zdenka
Machová Alexandra
Maixner Libor
Malá Marie
Mikovičová Anna
Minářová Anna
Minářová Stanislava

Nevrlý Zdeněk
Nosáková Dagmar
Nýdecký Jiří
Omasta Pavel
Papoušek Vincenc
Pelikán Rostislav
Polách Petr
Popelka Josef
Popelková Eva
pracovník střediska CHPS
Rybníkar Milan
Ryšavá Ludmila
Rýznarová Jiřina
Sängerová Hana
Sedláčková Barbora
Sládková Zdenka
Slížek Václav
paní Suralová
Springerová Jaroslava
Štáblová Božena
Študentová Jana
Švenda Ladislav
Švestka Jan
Tejkl Jiří
Valouch Miroslav
Vodvárková, paní
Voráčková Renata
Vyhliďalová Milena
Zachara Roman
Zlámalová Daniela



Děkujeme všem dobrodincům, bez kterých by naše práce byla nemyslitelná, a kteří se v průběhu roku zapojovali do různých aktivit - propůjčovali své ruce v dobrovolné činnosti, darovali nám finance či charitativní dílo provázejí modlitbou. Děkujeme za Vaši ochotu pomáhat i volbu dělat to našim prostřednictvím.

Děkujeme všem i zde neuvedeným dobrodincům, kteří podporují naši činnost.

Dárčkovskou SMS přispějete na nákup nových kompenzačních pomůček pro seniory, nemocné a lidi s postižením.

Odešlete dárčkovskou SMS ve tvaru
DMS CHARITAZABREH na telefonní číslo 87 777.

Cena DMS je 30 Kč, Charita Zábřeh obdrží 27 Kč.
Více informací najdete na www.darcovkasms.cz.

