



# Charita Zábřeh

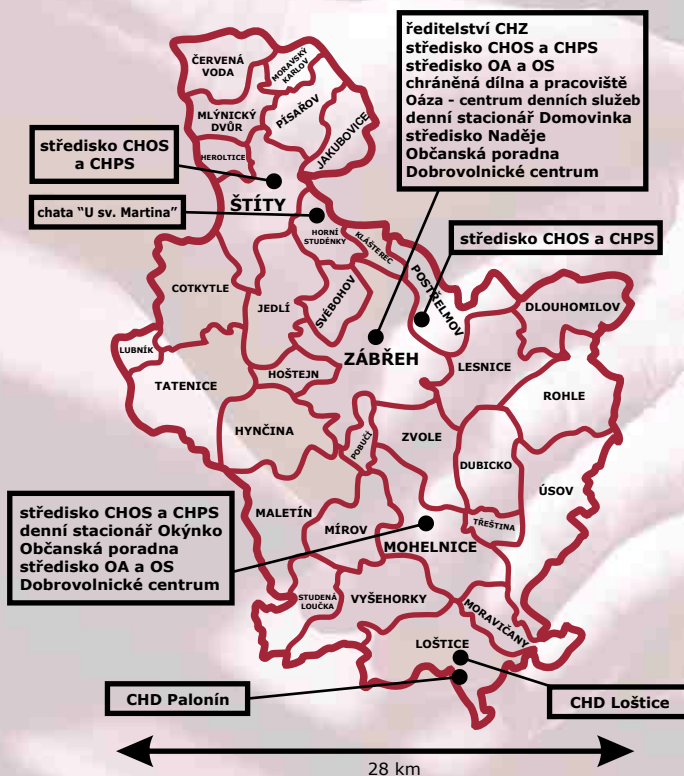
*...pomáháme žít lepší životy*

**Výroční zpráva 2011**

# Fotogalerie



# Obsah, mapa teritoria působnosti



Úvodní slovo ředitele	4
Základní údaje	5
Organizační struktura	6
Charitní ošetrovatelská služba	8
Charitní pečovatelská služba	10
Půjčovna kompenzačních pomůcek	12
Odlehčovací služba	13
Osobní asistence	14
Individuální přeprava	15
Denní stacionář Domovinka	16
Denní stacionář Okýnko	18
Oáza - centrum denních služeb	20
Občanská poradna	22
Chráněné dílny a pracoviště	24
Dobrovolnické centrum	28
Naděje	30
Pastorační péče, stipendijní fond	32
Tříkrálová sbírka	34
Prameny Charity	36
Ekonomika, audit, komentář k hosp.	37
Partneři, donátoři, dárci, poděkování	40

# Úvodní slovo ředitele

Vážení čtenáři a přátelé charitního díla,

na následujících listech výroční zprávy bychom vám rádi přiblížili naši činnost, radosti i strasti uplynulého roku. Lze říci, že přestože jsme v něm slavili výročí 20 let znovuoobnovené existence charitativní činnosti v zábřežském děkanátu, zařadí se v plnoleté a kulaté historii naší Charity mezi ty nejtěžší roky, jaké jsme prožili. Balancovali jsme na samé hraně existence a finanční udržitelnosti služeb.

Do roku 2011 jsme hned v lednu vstoupili s provozním deficitem dotace MPSV ČR 2,9 mil. Kč; výpadek představoval přibližně 10% našeho rozpočtu; oproti předchozímu roku došlo k poklesu podpory státu o celých 24%. Uvedené skutečnosti předznamenaly celou naši roční činnost a donutily nás podstatně změnit plány, které se tak redukovaly na snahu udržet potřebné služby dopomoci nemocným, seniorům, lidem s postižením, lidem v sociální tísní a na okraji společnosti. Hospodařili jsme sice s málem, na druhé straně velkým bohatstvím byl postoj zaměstnanců. Ti, ve snaze udržet smysluplnou a potřebnou dopomoc, souhlasili s drtivými úspornými opatřeními, která se dotkla jejich již tak malých mezd a mála benefitů. Platí, že teprve v nouzi poznáš přítele. My jsme jich – kromě těch, kdo před našimi

problémy zavírali dveře i oči – v takto těžké době poznali hned několik. Požehnáním byla vynalézavost kolegů, díky níž se nám podařilo získat bezmála 950 tis. Kč skrze nejrůznější granty a nadační příspěvky. Pozadu nezůstaly ani místní obce a města, které nám v součtu poskytly doposud historicky nejvyšší podporu. Považuji za malý zázrak, že se počáteční deficit podařilo snížit na třetinu, a přitom jsme žádnou ze stávajících služeb neuzavřeli.

V samém začátku roku jsme pomáhali po mimořádné události – požáru rodinného domku v Jedlí. V březnu jsme se připojili k celosvětové pomoci Japonsku, zasaženému ničivým zemětřesením a zaplaveným následnými vlnami tsunami. Naše Charita v násobné míře řešila fenomén dnešní doby – předluženost domácností a poradenství v dlužích. Pro budoucí snížení závislosti na klesající státní podpoře jsme zřídili pracovní pozici fundraisera. V září jsme zahájili rok, v němž si při různých příležitostech připomínáme začátky a vývoj naší organizace. Ve velkém stylu jsme připravili bohatý cyklus aktivit pro veřejnost: s putovním stánkem jsme nově vyrazili na náměstí obou našich „hlavních“ měst Zábřehu i Mohelnice; začátkem prosince jsme uspořádali Zábřežské vítání adventu, kdy jsme byli příjemci výtěžku benefice. I přes složitou finanční situaci jsme díky déle než rok trvající sponzorské kampani a štědrosti regionálních firem uvedli do provozu speciální vozidlo pro přepravu lidí upoutaných na invalidní vozík. Rok 2011 jsme končili radostí sdílenou s naší kolegyní, paní Jaroslavou Klímovou, již se dostalo celonárodního ocenění „Pečovatelka roku“. Vzácných a šikovných lidí, kteří se rozhodli pro službu a jsou vnímaví k potřebám lidí kolem nás, je však v našem týmu zaměstnanců i dobrovolníků více – a já bych jim chtěl na tomto místě ze srdce poděkovat. Za jejich nasazení a poctivou práci vykonanou pro Charitu a její klienty v nelehkém období. Děkuji také všem dalším, kdo nám naše poslání pomáhají s Boží pomocí uskutečňovat. I oni se spolu s námi mohou radovat z dobrého díla.

*Bc. Jiří Karger – ředitel Charity Zábřeh*



# Základní údaje

## Území působnosti:

oblast děkanátu Zábřeh

## Statutární zástupce:

Bc. Jiří Karger - ředitel

## Vznik:

Charita byla zřízena olomouckým arcibiskupem Mons. Janem Graubnerem. Svou profesionální činnost vyvíjí již od 1. 4. 1992.

## Právní forma:

Charita Zábřeh je nestátní neziskovou organizací – účelovým zařízením římsko – katolické církve s vlastní právní subjektivitou. Je evidována u Ministerstva kultury ČR podle ustanovení §16 zákona č. 3/2002 Sb., o církvích a náboženských společnostech pod číslem 8/1-02-727/1996. U Krajského úřadu v Olomouci je zaregistrována jako nestátní zdravotnické zařízení a poskytovatel sociálních služeb.

## Začlenění:

Charita Zábřeh je základní složkou Arcidiecézní charity Olomouc ([www.acho.charita.cz](http://www.acho.charita.cz)), která tvoří součást organizace Charita Česká republika ([www.charita.cz](http://www.charita.cz)) a Caritas Internationalis – mezinárodní společenství charit.

## Stanovy:

úplné znění stanov je k dispozici na webu organizace

**Rada Charity** je poradním orgánem ředitele.

Složení v roce 2011:

Petr Haltmar – předseda RCH

MUDr. Eliška Mikovcová

MUDr. Josef Marada

Hana Lexmanová

Bc. Eva Fričarová

Jiří Lazebníček

RNDr. Mgr. František John, Ph.D.

**Revizní komise** je kontrolním orgánem zřizovatele.

Složení v roce 2011:

Iveta Hýblová – předsedkyně RK

Ing. Jana Milková

Ing. Marcela Cahová

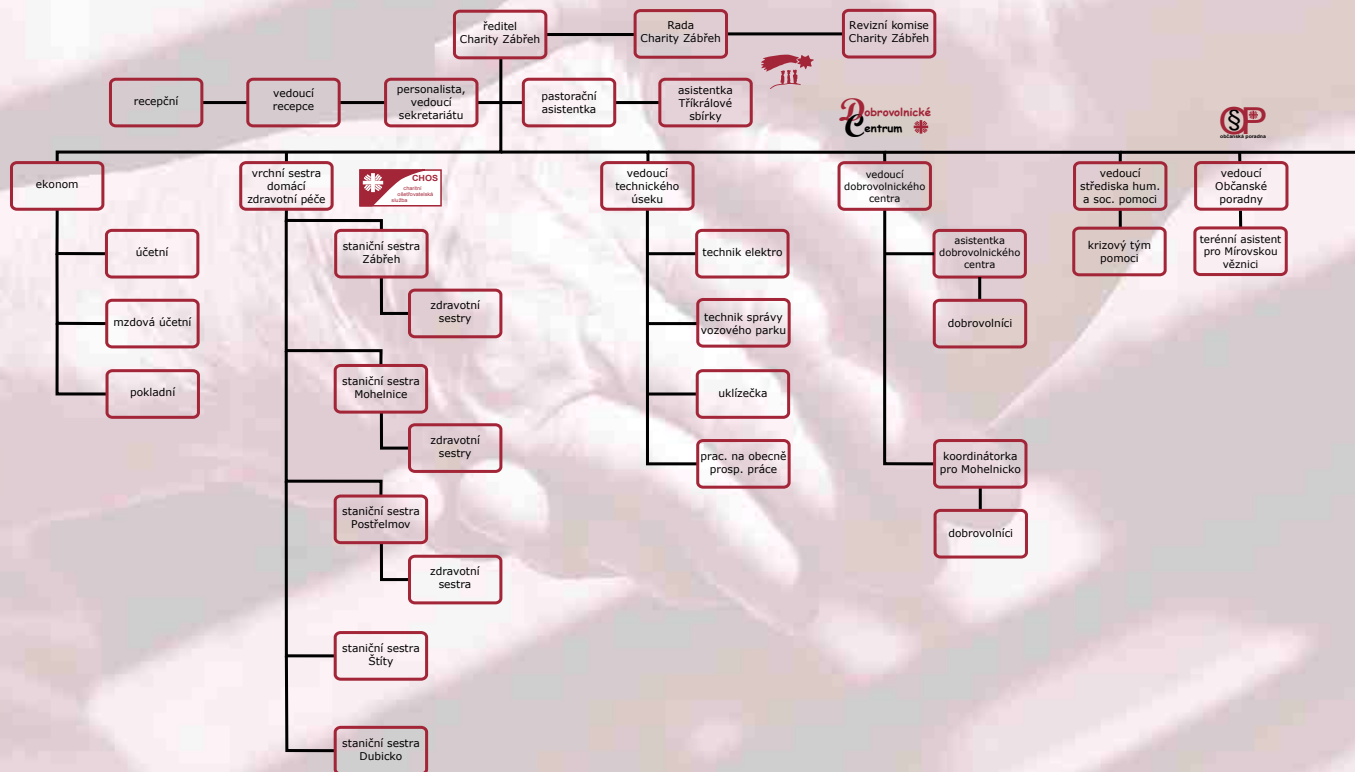
**Pastorace a duchovní rozměr:**

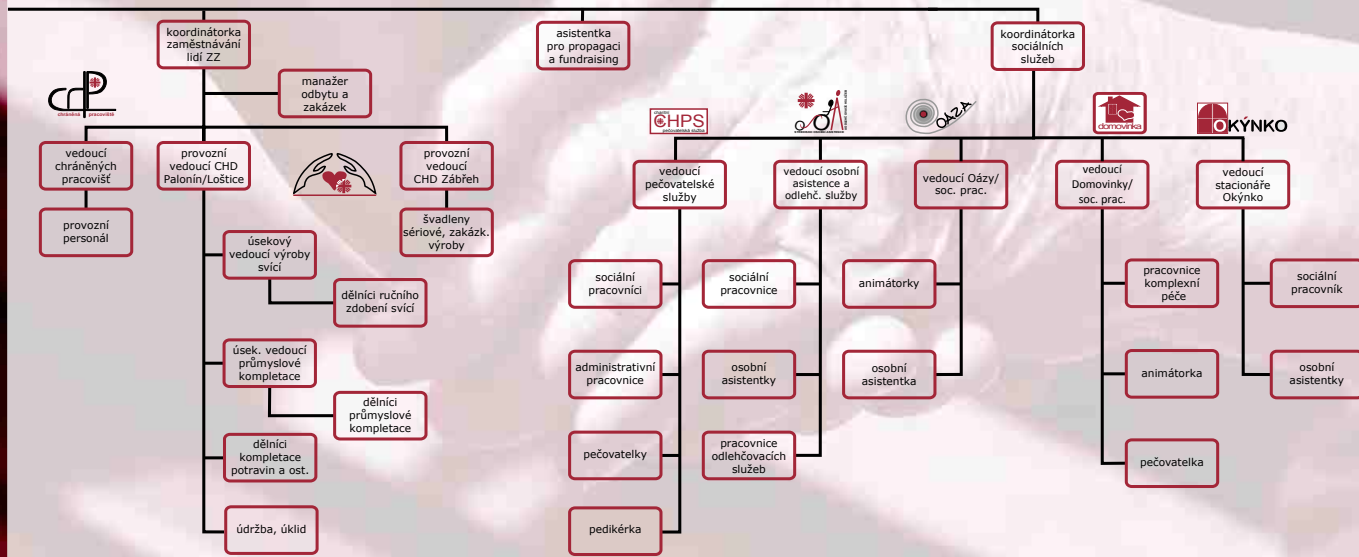
P. Mgr. František Eliáš

**Zaměstnanci:**

V roce 2011 pracovalo v organizaci celkem 103 zaměstnanců na 96,22 průměrného přepočteného úvazku; zhruba třetinu tvoří lidé se zdravotním postižením, které zaměstnáváme v rámci chráněných dílen a pracovišť.

# Organizační struktura





# Charitní ošetrovatelská služba – domácí zdravotní péče

Charitní ošetrovatelská služba (dále jen CHOS) – jejím smyslem je zajistit odbornou zdravotní péči v přirozeném prostředí, to je v domácnosti pacienta. Naše domácí zdravotní péče je zaměřena na udržení a podporu zdraví, navrácení zdraví a rozvoj soběstačnosti, zmírnování utrpení nevléčitelně nemocného člověka a zajištění klidného a důstojného umírání. Ke každému pacientovi přistupujeme individuálně s ohledem na jeho zdravotní stav, jeho potřeby a lékařem indikovanou péči.

CHOS je odborná zdravotní péče, kterou vždy indikuje praktický nebo ošetrojící lékař pacienta a je plně hrazena zdravotními pojišťovnami jednotlivých pojištěnců. Služba je dostupná během 24 hodin denně, 7 dnů v týdnu, včetně sobot, nedělí a svátků. Na základě ordinace lékaře může zdravotní sestra vykonat až 3 ošetrovací návštěvy u pacienta za den (do rozsahu maximálně 3 hodin). Výjimkou jsou nemocní v terminálním stadiu, kde může být po schválení tzv. Signálního kódu ošetrovacích návštěv více – do rozsahu maximálně 6 hodin denně. V letošním roce byl Signální kód indikován u dvou pacientů, kde byly ošetrovací návštěvy 4x a 6x denně. V roce 2011 ošetrovatelskou péči využilo 595 pacientů, bylo provedeno celkem 24 959 ošetrovacích návštěv a 37 977 odborných výkonů.

Spolupracujeme s 34 praktickými lékaři a přijímáme pacienty do naší domácí zdravotní péče nejen z blízkých, ale i ze vzdálených

lůžkových oddělení nemocnic (nemocnice v Šumperku, v Podlesí, Interna Zábřeh, FN Olomouc, FN Brno, FN Hradec Králové, Odborný léčebný ústav Paseka, aj.). Jsme smluvním partnerem všech zdravotních pojišťoven v našem regionu – Všeobecná ZP, Vojenská ZP, Česká průmyslová ZP, Oborová ZP, ZP Ministerstva vnitra, ZP Metal-Alliance.

Nejčastěji poskytujeme tyto úkony: komplexní ošetrovatelskou péči o ležící pacienty, zaučení rodinných příslušníků v ošetrovatelské péči o pacienta, ošetrování proleženin, bércových vředů, pooperačních a jiných ran, stomií, zajištění odběrů biologického materiálu k vyšetření, aplikaci injekcí, inzulinu, infuzí, léků, zaučení v aplikaci inzulinu, ošetrovatelskou rehabilitaci, kondiční cvičení, sledování fyziologických funkcí. V neposlední řadě se věnujeme také





péči o nemocné v terminálním stadiu choroby (péče o umírající pacienty). Tato služba je rozšířena o tým pracovníků, s kterými spolupracujeme a neprodleně řešíme zdravotní i další související problémy pacienta a jeho rodiny – ambulance léčby bolesti, nutriční terapeut, sociální pracovník, psycholog, pastorační asistentka, duchovní, aj.

O pacienty pečuje 14 zdravotních sester, které splňují kvalifikační předpoklady pro odbornost 925 – sestra domácí péče. Všechny sestry jsou registrované u Ministerstva zdravotnictví a mají osvědčení k výkonu zdravotnického povolání bez odborného dohledu. Nadále se odborně vzdělávají – absolvují přednášky, semináře a kurzy s odbornou tematikou. Jde nám o to, aby rozsah našich znalostí byl co nejšířší, protože se v domácí zdravotní péči setkáváme s pacienty ze všech medicínských oborů. V roce 2011 zbývajících 6 sester absolvovalo hospicový kurz a všechny sestry byly na odborné praxi v hospici, 8 sester na týdenní praxi v Hospici na Svatém Kopečku, 6 sester v hospici Svaté Anežky České v Červeném Kostelci. Právě domácí hospicové (paliativní) péči se chceme v budoucnu více věnovat, a tuto službu dále rozvíjet a nabídnout tak pomoc nevyléčitelně nemocným lidem a jejich blízkým, kteří o ně doma chtějí pečovat. Nabídnout rodině podporu, aby jejich blízký v posledních týdnech a dnech života mohl žít důstojně a nezůstal osamocen. Důraz klademe na zachování kvality života – na zmírnění utrpení, na léčbu bolesti, na tlumení příznaků, které nemoc provázejí. Pro poskytování péče o pacienta v terminálním stadiu máme k dispozici mimo základní vybavení i pomůcky ke zlepšení kvality života v domácím prostředí – oxygenátor (k podávání kyslíku při dušnosti), elektrickou odsávačku, lineární dávkovač (slouží ke kontinuálnímu – nepřetržitému podávání injekčních léků proti bolestem, nejčastěji Morphia). Z výtěžku projektu Charity Zábřeh Koruna denně jsme zakoupili další vybavení pro domácí hospicovou péči – 2 infúzní stojany a elektrickou odsávačku Dynamic.



**CHOS**

charitní  
ošetřovatelská  
služba

**Kontakty na staniční sestry jednotlivých regionálních stanic:**

**Mohelnice**, Zámecká 11 – Jaroslava Chroustová, mob.: 736 509 453

**Postřelmov**, Tovární 501 – Marie Soklová, mob.: 736 509 457

**Štítý 57**, zdrav. středisko – Marie Hýblová, mob.: 736 509 460

**Dubicko** (zázemí Zábřeh) – Dana Bílá, mob.: 736 509 462

**Zábřeh**, Žižkova 15 – Marie Václavská, tel: 583 412 587 kl. 31, mob.: 736 509 442

**vedoucí:** Bc. Ludmila Nováková  
**adresa zázemí:** Žižkova 15, Zábřeh

**otevírací doba:** po - pá 7:00 - 15:30 hod. (služba je zajišťována během 24 hod denně, 7 dní v týdnu)

**telefon:** 583 412 587, kl. 31; 736 509 441  
**e-mail:** zdravotni.pece@charitazabreh.cz

# Charitní pečovatelská služba

Poskytováním pečovatelské služby pomáháme uživatelům zvládnout úkony péče o vlastní osobu a domácnost, které by dělali sami, kdyby jim v tom nebránila snížená soběstačnost. Služba je prováděna v jejich přirozeném domácím prostředí, je tedy službou terénní. Snažíme se zachovat přirozené vazby uživatelů na okolí a předejít tak jejich osamělosti. Současně poskytujeme uživatelům základní bezplatné sociální poradenství.

Cíle pečovatelské služby:

- poskytováním pečovatelské služby se snažíme umožnit uživateli setrvat co nejdéle v jeho přirozeném prostředí, aniž by došlo k přerušování kontaktů s okolím
- ve spolupráci s uživatelem usilujeme o to, aby žil takovým způsobem života, který odpovídá jeho požadavkům, přáním a potřebám

Cílová skupina:

- osoby s různým typem postižení
- rodiny s dětmi
- osoby s přechodným zhoršením zdravotního stavu (jedná se o osoby, které dočasně vlivem poúrazového stavu, návratu domů po hospitalizaci nebo vlivem jiné podobné situace, nejsou schopny zvládat běžné úkony péče o sebe nebo domácnost, ale v budoucnu se předpokládá jejich návrat do plnohodnotného života)
- senioři, kteří mají sníženou soběstačnost v základních životních dovednostech

Charitní pečovatelská služba poskytuje uživateli:

- pomoc při péči o jeho osobu (pomoc osobní hygienou, přesuny z lůžka na vozík,...)
- pomoc při zajištění stravování (příprava jídla, dovoz obědů včetně víkendů, nákup)
- pomoc při péči o domácnost (běžný úklid a údržba domácnosti, pochůzky)

Uživatelům se snažíme zprostředkovat kontakt se společenským prostředím (doprovody na společenské akce, k lékaři, na nákup) a současně nabízíme služby doplňkové, jako je pedikúra v domácnosti či převozy uživatelů.

V roce 2011 pracovalo na středisku Charitní pečovatelské služby 10 pečovatelek, 1 pečovatel a osobní asistent, 1 pedikérka, 1 administrativní pracovnice, 2 sociální pracovníci a vedoucí střediska.

Pracovníci při výkonu svého povolání používali 9 osobních automobilů a 1 moped. Denně v terénu najezdili přibližně 450 km.



Celkově jsme se v roce 2011 starali o 391 klientů. Z toho bylo 224 uživatelů starších 80 let. Uskutečnili jsme v jejich domácnostech 11 840 návštěv a provedli jsme při tom 59 592 pečovatelských výkonů.

V roce 2011 se všichni pracovníci pečovatelské služby účastnili celoročního programu „Podpora a kontrola kvality v sociálních službách“. Garantem tohoto projektu bylo Vzdělávací středisko CARITAS - Vyšší odborné školy sociální Olomouc. Po čtyři soboty jsme se společně s inspektorkou kvality zamýšleli nad posláním služby, dlouhodobými cíli a zásadami, kterými se řídíme při poskytování naší péče. Zásadně jsme také přetvořili systém individuálního plánování s uživatelem.



Olomoucký kraj

Díky prostředkům získaným z výtěžku 11. charitního plesu (51 000 Kč) a účelového příspěvku Olomouckého kraje (50 000 Kč) se nám podařilo pro naše uživatele zakoupit 98 kusů nerezových jídelnosáčů v termoobalu. Pro 35 uživatelů služby na Mohelnicku to od 1.9.2011 znamená, že již nemusí vlastnit nebo pořizovat si svůj jídelnosáč, ale budou používat nové. Další změna se týkala zabezpečení větší čistoty nádob. Uživatelé vyprázdňené a nečistot zbavené misky naskládají do obalu a předají pečovatelce. Ta termonosiče odveze na středisko v Mohelnici a zde jsou před dodáním do jídelny přemývány v průmyslové myčce.

Během roku jsme se aktivně zapojili do projektu „Živé vzpomínky“. Jednalo se o reminiscenční (vzpomínkový) projekt, ve kterém 3 pečovatelky spolupracovaly s 6 uživateli při vzpomínání, sbírání a sepisování jejich životních zážitků a příběhů. Výsledkem bylo vytvoření vzpomínkových deníků s fotografiemi z dob jejich mládí. V prosinci 2011 tento projekt vyvrcholil společnou výstavou vytvořených prací. Všechna díla si uživatelé ponechali k obdarování svých blízkých.

Velmi nás těší získání titulu „Pečovatelka roku 2011“. Touto cenou byla ohodnocena naše pracovnice Jaroslava Klímová z Mohelnice. Ocenění přebrala 5.12.2011 v Praze z rukou předsedkyně Poslanecké sněmovny Parlamentu ČR, paní Miroslavy Němcové. Jedná se o ocenění práce hlavně její, ale bereme to i jako úspěch celého střediska.



charitní

**CHPS**

pečovatelská služba

**Naše další stanice, odkud je terénní pečovatelská služba zajišťována:**

CHPS Mohelnice, Zámecká 11, Mohelnice

CHPS Štítý, obvodní zdravotní středisko, nám. Míru 57, Štítý

CHPS Postřelmov, obvodní zdravotní středisko, Tovární 501, Postřelmov

**vedoucí:** Mgr. Ludmila Ryšavá  
**adresa zázemí:** Žižkova 15, Zábřeh

**otevřací doba:** po - pá 7:00 - 15:30 hod. (služba je zajišťována 7 dní v týdnu, převážně v době 7:00 - 20:00 hod.)

**telefon:** 583 412 587, kl. 35, 736 509 449

**e-mail:** pecovatelska@charitazabreh.cz

# Půjčovna kompenzačních pomůcek

Půjčovna zdravotních, kompenzačních a rehabilitačních pomůcek (dále jen půjčovna) slouží lidem, kteří se ocitli v nepříznivé životní situaci vlivem úrazu nebo zhoršení zdravotního stavu, a to zapůjčením příslušné pomůcky. Ta jim má pomoci zvládat úkony, které by jinak dělali samostatně, kdyby jim v tom nebránila jejich snížená soběstačnost, nebo má pomáhat nácviku takové sebeobsluhy. Pomůcky také slouží k ulehčení práce pečujících osob.

Pomůcka je uživateli zapůjčena do domácnosti na dobu určitou, a to max. na dobu 6 měsíců. Prodloužení doby zápůjčky je možné pouze písemně po vzájemné dohodě.

Před zapůjčením pomůcky je budoucímu uživateli poskytnuto sociální poradenství, v rámci kterého je prošetřena vhodnost a dostatečnost požadované pomůcky a uživatel je informován o možnosti požádat o vybavení zdravotní pomůckou svou zdravotní pojišťovnu.

Půjčovna nabízí velké množství různých typů pomůcek:

- pomůcky pro zajištění pohybu: hole, chodítka, mechanické vozíky, schodolez
- pomůcky do koupelny a WC: nástavce na WC, WC židle, sedačky do vany, zvedáky
- polohovací lůžka: elektrická a mechanická, hrazdičky k posteli, zábrany k posteli
- antidekubitní program: matrace, antidekubitory a různé typy antidekubitních prvků
- pomůcky ke komunikaci: mobilní telefony pro seniory, náramky pro tísňové volání

V roce 2011 jsme našim klientům zapůjčili 620 pomůcek.

Díky prostředkům získaných z Nadace Zdraví pro Moravu byla půjčovna vybavena dalším invalidním mechanickým vozíkem a dvěma chodítky.

Z výtěžku benefičního koncertu Scholy Gregoriana Pragensis, který se uskutečnil na počátku adventní doby a vynesl částku 19 105,- Kč, jsme mohli zakoupit novou elektrickou polohovací postel pro nemocné trvale upoutané na lůžku. Právě o tento typ pomůcek je největší zájem.

Systematičtěji jsme také začali pracovat na servisních opravách a kontrolách pomůcek, které se od uživatelů vrací zpět.

Od 1.4.2012 již půjčovna organizačně nespadá pod Charitní pečovatelskou službu; stala se součástí Občanské poradny.

**vedoucí:** Mgr. Ludmila Ryšavá; od 1.4.2012 Mgr. Barbora Sedláčková  
**adresa zázemí:** Žižkova 15, Zábřeh, od 1.4.2012 Farní 1, Zábřeh  
**otevřací doba:** po, st 8:00-12:00, 12:30-14:30 hod. ; čt 8:00-12:00 hod.

**telefon:** 736 509 420  
**e-mail:** pomucky@charitazabreh.cz



# Odlehčovací služba



Odlehčovací služba je určena osobám, které se rozhodly pečovat o své blízké. Nabízí jim prostor pro vlastní odpočinek (dovolená, relaxace) a k vyřízení nezbytných záležitostí (zajít si k lékaři, na úřad, nákup...) a to tak, že je po tuto dobu v péči zastoupí. Předchází tak psychickému a fyzickému vyčerpání pečujících. Přispívá k tomu, aby rodiny mohly co nejdéle pečovat o své blízké doma a nemusely náročnost péče řešit odchodem staršího nebo nemocného člena rodiny do nemocnice či jiné péče mimo domov.

Pečujícího můžeme zastoupit v rozsahu celého dne při podávání či přípravě jídla a pití, při oblékání, při samostatném pohybu v prostoru, při přesunu na lůžko nebo vozík, při osobní hygieně, doprovodu do školy, k lékařům nebo „pouze“ na procházce v okolí. V neposlední řadě samotnou přítomností, pobytem u nemocného, aby se necítil opuštěný. Můžeme společně tvořit (malovat, šít apod.), číst si, cvičit a trénovat paměť, povídat si.

V tomto roce jsme pomohli 19 rodinám a u jejich rodinných příslušníků jsme strávili 2 383 hodin. Středisko odlehčovacích služeb se v průběhu roku, společně s dalšími službami Charity Zábřeh,

zapojilo do projektu podpořeného Nadací České spořitelny „Živé vzpomínky“, zaměřeného na práci s minulostí. Projektu se aktivně účastnili tři uživatelé, společně

s asistentkami vytvořili vzpomínkové knihy - sešity, kde zapsali svoje zkušenosti a zážitky ze svého dosavadního života. Ty pak věnovali svým blízkým.



**vedoucí:** Mgr. Petra Bartošová  
**adresa zázemí:** Masarykovo nám. 7, Zábřeh; Zámecká 11, Mohelnice  
**otevírací doba:** kancelář Zábřeh: po-pá 7:00-15:30 hod.; Mohelnice: út a pá 8:00-12:00 hod.  
dostupnost péče 24 hodin, denně, 7 dní v týdnu

„Kdo chce vidět Boha tvář v tvář, ten ho nesmí hledat na prázdné obloze svého myšlenkového světa, ale ve vzájemné lásce a pomoci bližním.“ F. M. Dostojevskij  
Touto cestou děkujeme všem, kdo nám pomáhali při náročné péči o naši maminku paní Františku Šenkovou (6. 3. 1921 – 25. 1. 2012) v posledním roce jejího života: Především otcům vincentinům a br. Josefovi z loštické komunity, paní Stanislavě Hanákové, asistentkám Charity Zábřeh, zvláště paní Hance Pivničkové.  
Kéž je Vám všem odměnou Boží požehnání a jednou slyšíte slova Pána Ježíše: „Pojďte, požehnání mého Otce, přijměte jako dědictví království připravené pro vás od založení světa. Neboť jsem byl nemocný a posloužili jste mi...“ (Mt 25, 40n)  
S úctou a vděkem rodina Koukalova z Loštic

**telefon:** 736 509 439  
**e-mail:** odlehcovaci.sluzba@charitazabreh.cz

# Osobní asistence

Cílem osobní asistence je umožnit lidem s těžkým zdravotním postižením začlenění do běžného života za pomoci osobního asistenta. Asistent pomáhá uživateli služby zvládnout činnosti, které by dělal sám, kdyby mu to jeho zdravotní stav umožňoval. S podporou asistenta může člověk s těžkým zdravotním postižením žít plnohodnotný život, chodit do společnosti, do práce, může zůstat ve svém domácím prostředí. Asistent však nedělá věci za uživatele, ale dělá je společně s ním – asistuje mu v jeho životě (např.: asistentka žehlí a klient podává prádlo, sám si určuje, kam má být uloženo). O programu svého dne a tedy i činnosti asistenta rozhoduje klient sám. Může jít například o pomoc a podporu při jídle a pití, při oblékání a svlékání, při přesunu na lůžko či vozík, při hygieně, přípravě jídla, úklidu a chodu domácnosti, při vyřizování běžných záležitostí, při pohybu v domácnosti i venku, při cestě do školy, zaměstnání, k lékařům či na úřad. Asistent může uživatele doprovodit do divadla, do kina, mohou společně malovat, tvořit, číst, šít, cvičit, trénovat paměť, poslouchat nahrávky.



Asistence může být poskytována 7 dní v týdnu, 24 hodin denně. Minimální doba trvání služby je stanovena na 2 hodiny.

V roce 2011 se Středisko osobní asistence zapojilo do projektu podpořeného Nadací České spořitelny „Živé vzpomínky“, zaměřeného na práci s minulostí. Uživatelé měli možnost znovu prožít události svého života a předat své vzpomínky, přenesené za pomoci asistentek do deníků, knih života, kalendářů či nahrávek svým blízkým. Projekt byl přínosný i pro pracovníky. Ti získali nové zkušenosti prostřednictvím školení zaměřeného na práci se vzpomínkami a v průběhu práce s uživateli si uvědomili, jak mnoho pro člověka vzpomínka znamená. Projekt jim umožnil lépe uživatelům porozumět, pochopit jejich reakce a životní postoje, což přispělo ke zlepšení vzájemného vztahu.



V roce 2011 pracovalo na středisku 9 asistentek na pracovní smlouvu a 6 asistentek na dohodu. Péče byla poskytnuta celkem 22 klientům v rozsahu 6 113 hodin.

# Individuální přeprava

Středisko osobní asistence nabízí jako jednu z dalších služeb individuální přepravu speciálně upraveným vozidlem. Služba je určena lidem s těžkým tělesným postižením, kteří potřebují někam převést (za vzděláním, prací, kulturou, na úřady, k lékaři, k vlakovým spojům apod.), ale jejich postižení jim neumožňuje použít obvyklé vozidlo, případně autobusovou nebo vlakovou přepravu. Speciálně upravené vozidlo umožňuje přepravu klienta přímo na vozíčku.

Při přepravě je klientovi k dispozici asistent, může mu dle potřeby pomoci s oblékáním a přesuny, v případě potřeby i v místě jednání (např. dopomoc se zajištěním stravy, osobní hygieny, pomoc při komunikaci, doprovod na místo jednání, pomoc při vyřizování osobních záležitostí). Přepravovaný si může s sebou vzít jako doprovod i jednoho dalšího spolucestujícího. Přepravu je nutné nahlásit 5 pracovních dnů dopředu.

Díky podpoře sponzorů a dárců jsme v srpnu 2011

zakoupili druhé vozidlo pro přepravu osob na vozíčku - sedmimístné vozidlo VW Caddy Maxi Life. Po speciální úpravě interiéru - montáži Flexi rampy firmou API CZ, na jejíž dofinancování byly použity prostředky z Fondu pomoci Siemens - tak můžeme pružněji reagovat na poptávku po této službě, aniž bychom omezili dostupnost převozů pro klienty námi provozovaných zařízení (center a stacionářů), především svozy a rozvozy do zařízení, cesty na kulturní, poznávací či sportovní akce. Do provozu bylo slavnostně uvedeno 27. září u příležitosti oslav 20. výročí znovuoobnovení činnosti Charity Zábřeh.

V průběhu roku 2011 došlo k rozdělení individuální přepravy klientů. Uživatelům, kteří nepotřebují speciálně upravené vozidlo, byla poskytnuta osobní přeprava. V individuální přepravě tak bylo poskytnuto 55 přeprav, využilo ji 12 klientů a najelo se 1 323 km. V osobní přepravě pak bylo poskytnuto 32 přeprav, využilo ji 7 klientů a najelo se 451 km.



**vedoucí:** Mgr. Petra Bartošová

**adresa zázemí:** Masarykovo nám. 7, Zábřeh; Zámecká 11, Mohelnice

**otevřací doba:** kancelář Zábřeh: po-pá 7:00-15:30 hod.; Mohelnice: út a pá 8:00-12:00 hod.

**telefon:** vedoucí: 736 509 439; přeprava: 736 509 478

**e-mail:** [osobni.asistence@charitazabreh.cz](mailto:osobni.asistence@charitazabreh.cz)

[přeprava@charitazabreh.cz](mailto:přeprava@charitazabreh.cz)

# Denní stacionář Domovinka



Denní stacionář Domovinka poskytuje podporu, pomoc a péči seniorům a zdravotně postiženým spoluobčanům, kteří již nemohou během dne zůstat sami doma. Domovinka dopomáhá klientům aktivně prožívat čas, který stráví ve společnosti svých vrstevníků bez pocitu zbytečnosti a dodává jejich dnům určitý řád a náplň. Jde zejména o situaci, kdy lidé pro svůj věk, osamělost, ztrátu soběstačnosti, pro nemoc, zdravotní postižení nebo z jiných závažných důvodů nejsou prakticky schopni zabezpečit a uspokojit své potřeby svépomocí. Tyto potřeby nemůže po většinu dne zajistit ani rodina či jiná blízká osoba např. z důvodu pracovní vytíženosti nebo péče o děti.

Zařízení je určeno zejména pro klienty ze Zábřeha a blízkého okolí.

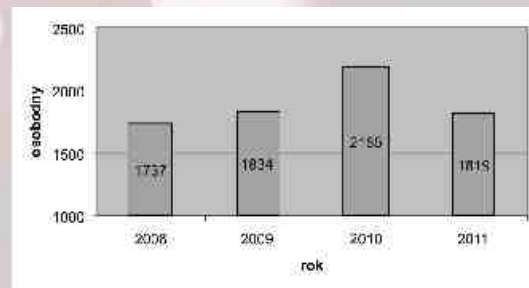
Domovinka nabízí základní služby, které spočívají v pomoci při oblékání,

samostatném pohybu, podávání jídla a pití. Dále poskytujeme pomoc při používání WC a osobní hygieně. Rovněž nabízíme aktivizační činnosti zaměřené na rozvoj či alespoň udržení rozumových a pohybových schopností. Dbáme na kontakt našich klientů se společenským prostředím. Zveme různé hosty k nám do stacionáře a stejně tak podnikáme různé výlety a návštěvy kulturních a společenských akcí. Připravujeme a podáváme stravu (snídaně, svačiny, oběd).

Nabízíme i celou řadu doplňkových služeb. Jedná se například o možnost zajištění dopravy do a ze zařízení. K tomuto účelu disponujeme speciálně upraveným vozidlem vhodným i pro přepravu osob na vozíčku. Nabízíme rehabilitační cvičení prováděné kvalifikovanou zdravotní sestrou. Dále ochotně zprostředkujeme pedikúru, masérské a kadeřnické služby.

Několikrát do roka rovněž pořádáme setkání klientů, jejich rodinných příslušníků a zaměstnanců. Součástí těchto setkání je společná diskuse, malé občerstvení, prohlédnutí fotografií a vzájemná výměna zkušeností.

V roce 2011 navštívilo Domovinku celkem 24 klientů, jejichž věkový průměr byl 75 let. Celkový počet osobodnů byl 1 819. Ve srovnání s rokem předchozím došlo k určitému poklesu (viz graf). Domníváme se, že tato nižší návštěvnost souvisí s ekonomickou krizí v naší společnosti, kdy si naše služby lidé nemohou dovolit v takové míře, jak by potřebovali.





V roce 2011 byly v denním stacionáři realizovány dva smysluplné projekty:

První projekt s názvem „Pohybem k lepšímu životu“ byl podpořen grantem od Olomouckého kraje (částkou 40 000 Kč pro období 6-12/2011) a z Nadačního fondu GSK (GlaxoSmithKline). Jak již sám název napovídá, cílem projektu bylo v duchu hesla „Ve zdravém těle zdravý duch“ podpořit tělesnou a duševní kondici našich klientů. K tomuto účelu bylo na zahradě stacionáře vybudováno venkovní hřiště pro seniory, na kterém klienti mohou pravidelně pod dohledem zdravotní sestry cvičit. Každý z klientů má svůj cvičební deník, do kterého si píše postřehy ze svého cvičení. Součástí projektu bylo i pravidelné poradenství ohledně zdravého životního stylu. Vyvrcholení projektu proběhlo v září, kdy byl uspořádán sportovní den. Tohoto sportovního dne se zúčastnila více než čtyřicítka soutěžících, a to jak klientů Charity Zábřeh, tak i dalších podobných zařízení. Akce byla velmi úspěšná a inspirovala nás k jejímu pořádání i v dalších letech jako pravidelnou tečku za jarní a letní sezónou našeho venkovního cvičení.

Druhý projekt měl název „Živé vzpomínky“. Tento projekt byl realizován ve spolupráci s Osobní asistencí a s Pečovatelskou službou Charity Zábřeh. Jednalo se o reminiscenční (vzpomínkovou) terapii, v rámci které klienti vzpomínali na své dřívější prožitky a tvořivě s nimi pracovali. K tomuto účelu byla vybudována tzv. reminiscenční místnost, která byla kompletně vybavena nábytkem z 30. a 40. let minulého století. V této době byli naši klienti ještě dětmi, a tak jim toto stylové zařízení umožnilo snáze proniknout do své paměti. V rámci projektu probíhaly skupinové i individuální rozhovory, vyráběly se vzpomínkové kufříky, psaly se osobní deníky. I tento projekt byl slavnostně zakončen – v prosinci proběhla výstava, na které se sešli všichni zapojení klienti i jejich rodinní příslušníci.

Další významnou uskutečněnou akcí byl Dobrovolnický den společnosti Siemens, s.r.o. Mohelnice. V rámci tohoto dne k nám přišli tři pracovníci této firmy a i díky jejich pomoci jsme mohli uskutečnit s klienty výlet do Velkých Losin, kde klienti navštívili zámek a park.

Nelze opomenout ani skutečnost, že z Výboru dobré vůle – Nadace Olgy Havlové obdržel náš stacionář příspěvek na speciální polohovací křeslo, které klienti hojně využívají.

Vedle těchto projektů probíhá celá řada všedních, avšak o nic méně důležitých činností. Za pěkného počasí jsme téměř každý den trávili na zahradě či na procházce v blízkém parku, chodili jsme na výstavy a do muzea. Často jsme se také zastavili v restauraci na kávu, malé pivo či oběd. Velký úspěch měla také série výletů, kdy jsme jezdili navštívit rodné obce našich klientů. Prohlédli jsme si rodný dům, zavzpomínali, potkali pár známých i neznámých lidí a v dobré náladě se potom vraceli zpět.



**vedoucí:** Bc. Jaroslav Člupný  
**adresa zázemí:** Leštinská 16, Zábřeh  
**otevírací doba:** po - pá 7:30 – 16:00 hod.

**telefon:** 583 414 622, 736 509 438  
**e-mail:** domovinka@charitazabreh.cz

# Denní stacionář Okýnko

Denní stacionář Okýnko je určený dospělým lidem s mentálním a tělesným postižením, kteří potřebují podporu a pomoc při péči o sebe, při rozvoji nebo udržení vlastních schopností, dovedností, při setkávání s kamarády a společnostmi. Usilujeme o zvyšování jejich samostatnosti a o rozšiřování jejich osobních možností vedoucích k zapojení do společnosti. Jsme zde proto, abychom našim uživatelům pomohli dosáhnout jejich cílů.

V bezbariérových prostorách mohelnického stacionáře nabízíme služby, které spočívají v pomoci při zvládnání běžných úkonů péče o vlastní osobu (pomoc při oblékání, jídle, pohybu), pomoci při hygieně nebo poskytnutí podmínek pro osobní hygienu, zajišťujeme poskytování stravy (dovoz obědů), výchovné, vzdělávací a aktivizační činnosti (trénování paměti, práce na PC), zprostředkujeme kontakt se společenským prostředím (doprovod na společenské akce, do muzea, knihovny), poskytujeme sociálně terapeutické činnosti (aktivity s prvky dramaterapie, arteterapie, kurz sociálních dovedností), pomáháme při uplatňování práv, oprávněných zájmů a při obstarávání osobních záležitostí (pomoc s vyplněním žádosti, doprovod na úřad).

V rámci doplňkových služeb nabízíme dopravu služebním vozidlem – svoz a rozvoz uživatelů domů vozy VW Transporter a Škoda Fabia Combi s upravenou výsuvnou přední sedačkou spolejezdce nebo využití služebního telefonu k soukromým hovorům.

Sociální služby Denního stacionáře Okýnko jsou určeny lidem ve věku 18 – 64 let, kteří mají sníženou soběstačnost z důvodu mentálního, tělesného nebo kombinovaného postižení a jsou z části nebo zcela odkázáni na pravidelnou pomoc jiné osoby. Mnoho uživatelů stacionáře je z Mohelnice nebo blízkého okolí. Většina z nich absolvovala speciální Základní školu v Mohelnici, na jejíž činnost se v Okýnku snažíme navázat.



Maximální denní kapacita je 17 klientů, z toho až 5 osob současně může být na invalidním vozíčku. V roce 2011 jsme měli celkem 17 aktivních uživatelů, z tohoto počtu bylo 6 lidí upoutaných na invalidním vozíčku. Průměrně se činnosti stacionáře účastnilo 9 uživatelů denně. Počet osobodnů – 2 212 za rok, celkový počet hodin poskytnuté pomoci za rok: 10 473,5 hodin.

Našim uživatelům nabízíme individuální přístup a celodenní pobyt v bezbariérovém prostředí, které co nejvíce připomíná rodinné zázemí. V průběhu pobytu v Okýnku mají zajištěnou péči, dopomoc a podporu při tvořivosti a samostatnosti.

Uživatelé si mohou vybrat z velké nabídky činností – rukodělné (pedig, tkání, drátování, výrobu svíček), vzdělávací (kurz vaření, Poznej svůj kraj, literární koutek, práce na PC), pohybové (cvičení, hry venku i v místnosti, procházky), relaxační (čtení knih a časopisu, povídání, relaxační cvičení), terapeutické (arteterapie, hippoterapie, canisterapie,

Kamínek- komunitní povídání), dále divadlo, výlety, návštěvy kulturních zařízení apod. Veškeré aktivity si fotíme a vytváříme si vlastní kroniku. Od září 2011 si tyto činnosti uživatelé plánují sami a sami si vytváří program a to tak, aby nabízel pestřejší škálu činností dle jejich individuálních plánů.

V průběhu roku došlo k personálním změnám na pozicích asistentek a sociálních pracovníků. Obecně lze ale říci, že pracovní tým je stabilizovaný, výborně fungující, se zdravou komunikací.

V roce 2011 se nám podařilo proškolit tři pracovníky v bazální stimulaci. Díky ní je možné navázat a rozvinout komunikaci s lidmi, kteří jsou omezeni ve svých komunikačních a pohybových schopnostech (onemocnění, úraz, vrozené mentální či tělesné postižení atd.) a pracovníkům umožní lépe porozumět klientům, prohloubit s nimi vztah pro další spolupráci. Bazální stimulace probíhá individuálně formou masáží jemnými doteky za pomoci speciálních pomůcek (polohovací vaky, aromadyfuséry, zdravotní podložky, polštáře, froté žínky apod), které bychom v roce 2012 rádi pořídili.

Od července do prosince jsme realizovali arteterapeutický projekt „Znáte nás?“ finančně podpořený dotací Ministerstva kultury. Cílem projektu bylo představit stacionář široké veřejnosti pomocí arteterapeutických děl uživatelů. Uživatelé ztvárňovali některé činnosti: tanec, komunikaci, práci se dřevem, a poté nad tím diskutovali. Hotová díla byla vystavena v Duhové čajovně v Mohelnici. Vernisáží provázeli sami uživatelé za podpory koordinátorky projektu. Výsledkem projektu byl také kalendář vydaný pro rok 2012.

Během roku jsme pořádali několik výstav přímo v našem zařízení - velikonoční výstavu, výstavu ke dni otevřených dveří v září a podzimní výstavu v listopadu. Veškerý výtěžek z prodeje byl určen na nákup dalšího materiálu na terapie, jako je hlína, pedig, barvy, glazury, drát, apod.

Významnou pomocí v činnosti stacionáře je práce dobrovolníků – máme tři, kteří pomáhají při programu – vedou např. kurz lidských práv. Dobrovolníkem se na jeden den stal i zaměstnanec společnosti Siemens, který v rámci Dne dobrovolníků společnosti Siemens strávil s klienty příjemné červnové dopoledne při zajímavé besedě o firmě, ale především o adrenalinových sportech, které jsou jeho koníčkem. Práce dobrovolníků nám velice pomáhá a patří jim náš velký dík.



**vedoucí:** Jana Koberová, DiS.  
**adresa zázemí:** Zámecká 11, Mohelnice  
**otevřací doba:** po-pá 7:00-14:30 hod.

**telefon:** 588 509 974; 736 509 466  
**e-mail:** okynko@charitazabreh.cz

# OÁZA – centrum denních služeb

*Motto: „Hranice je pouze v našich hlavách. Ta není nikde jinde. Jestli máme dostatek fantazie pro to, abychom i ty, kteří jsou až na konci, zařadili do normálního světa, tak tam jsou. Jestliže nemáme, tak tam není nic.“ Milan Cháb, 1994.*

Posláním Oázy - centra denních služeb Charity Zábřeh, je nabízet dospělým lidem s mentálním postižením a chronickým duševním onemocněním takové činnosti (aktivity s prvky dramaterapie, muzikoterapie, arteterapie, pracovní činnosti, kurz práce s penězi, vaření, práce na PC,...), které povedou k zachování jejich dosavadních dovedností, znalostí a zkušeností, podpoří jejich samostatnost, zájmy, osobní cíle a nezávislost na okolí. Oáza poskytuje příležitosti a prostor pro seberealizaci uživatelů. Cílem je maximální rozvoj osobnosti, schopností a dovedností uživatele a realizace jeho osobních cílů při respektování jeho možností.

Mezi základní služby patří pomoc při hygieně, pomoc při zajištění stravy, výchovné, vzdělávací a aktivizační činnosti, zprostředkování kontaktu se společenským prostředím, sociálně terapeutické činnosti a pomoc při uplatňování práv. Mezi aktivity, které v Oáze probíhají, mimo výše zmíněné, patří: arteterapie, dramaterapie, muzikoterapie, plavání, výlety, práce s keramikou, se dřevem, košíkářství, vaření, psaní vlastních novin, zajišťujeme masáže, hippoterapii, canisterapii, účast na plesech a společenských akcích...

Úspěchy v roce 2011:

Realizace projektu „Také chceme šanci“. Díky finanční podpoře Nadace OKD vzniklo v zázemí Recepce Charity Zábřeh tréninkové pracoviště pro 5 klientů. Hmatatelným výsledkem projektu bylo získání trvalého pracovního uplatnění jednoho z jeho účastníků.

Dalšími úspěchy bylo navázání spolupráce s o. s. Ryzáček Líšnice (hipporehabilitace) a zábřežským útulkem pro psy (dobrovolnická činnost jednoho z uživatelů); účast pracovníků na celoročním vzdělávacím modulu „Sebehodnocení a sebereflexe v sociálních službách“ (realizátor Vzdělávací středisko CARITAS – Vyšší odborné školy sociální Olomouc).

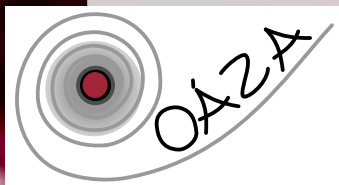


V březnu 2011 proběhla komplexní změna systému výkaznictví a vzhledem k razantnímu poklesu dotace MPSV došlo ke zdražení služeb. Změna se odrazila statisticky v nárůstu počtu sledovaných úkonů.

V závěru roku jsme realizovali tradiční adventní dvoudenní prodejní výstavu ručních výrobků, obrazů a děl uživatelů našich služeb, tentokrát zaměřenou na téma: „Andělé v sedmém nebi“, která se konala pod záštitou starosty města Zábřeha RNDr. Mgr. Františka Johna, Ph.D. Do přípravy a realizace výstavy byli zapojeni všichni uživatelé Oázy. Úspěchem byl rekordní počet 550 návštěvníků. Výtěžek z prodeje výrobků, z dobrovolného vstupného a občerstvení byl také rekordní: 17 000 Kč. Byl použit na nákup materiálu na další výrobky a také na pořízení dovybavení do Oázy: nákup náradí, vrtačky a stojanu, sestavy na reprodukci hudby – mikrosystému.

Významným prodejním úspěchem byla realizace prodeje výrobků našich uživatelů v Městské knihovně Šumperk p.o. v měsíci prosinci 2011. Celkový výtěžek byl 3 550 Kč.

Na činnosti Oázy se velkou měrou podílelo 16 dobrovolníků. Celkem za rok 2011 odpracovali 2 090 hodin. Asistovali uživatelům při programu, pracovali s nimi na počítačích, asistovali při výletech a akcích mimo prostory Oázy, podíleli se na úklidu. Jejich pomoc byla a je pro Oázu velkým přínosem.



Období	2010	2011
Počet uživatelů celkem	16	22
Průměrně uživatelů/den	10,0	9,2
Počet návštěv uživatelů celkem	2 370	2 127

**vedoucí:** Mgr. Petra Petková  
**adresa zázemí:** Žižkova 15, Zábřeh  
**otevírací doba:** po-pá 7:30 - 14:00 hod.

**telefon:** 583 412 587 kl.28, 736 509 464  
**e-mail:** oaza@charitazabreh.cz

# Občanská poradna

Občanská poradna zřízená Charitou Zábřeh, poskytuje lidem odborné sociální poradenství. Je zde pro občany, kteří se dostali do nepříznivé životní situace a klade si za cíl jim tuto situaci pomoci řešit poskytováním bezplatných, nezávislých, nestranných a diskrétních rad, informací, případné další doplňkové a navazující pomoci.

Klienty Občanské poradny bývají nejčastěji osoby v nepříznivé sociální situaci a osoby v krizi, lidé se zdravotním postižením a senioři, kteří potřebují sociální a právní poradenství. Hlavním cílem Občanské poradny je zajišťovat, aby tito lidé netrpěli neznalostí svých práva a povinností, dostupných služeb nebo neschopností vyjádřit účinně své potřeby.

Občanská poradna nenahrazuje specializované poradny. Není odborným pracovištěm sociální péče, nestanovuje sociální dávky, neposkytuje odborné služby klinických psychologů a rodinných poradců, neposkytuje krizovou intervenci a nenahrazuje činnost právních kanceláří. Občanská poradna neradí ve věcech obchodního práva.

Občanská poradna poskytuje poradenství v těchto oblastech:

- osobní poradenství: řešení osobních problémů, problémů s pracovní neschopností, ubytováním, bydlením, dědictvím, darováním
- rodinné poradenství: žádosti o rozvod, žádosti o zvýšení, snížení, zrušení výživného
- pracovní poradenství: pomoc při hledání volného pracovního místa, se žádostí o místo, s profesním strukturovaným životopisem, právními náležitostmi zaměstnavatelského vztahu
- sociální poradenství: pomoc při řešení sociální situace – dávkové poradenství, námitky a žaloby proti nepřiznání důchodu, žádosti o odstranění tvrdosti zákona
- dluhové poradenství: řešení splátkových kalendářů, odvolání proti exekuci, platebnímu rozkazu, řešení dluhů – např. návrhem na oddlužení

Kromě poradenství mohou klienti poradny využít i dalších, návazných služeb střediska Naděje (oblečení ze sociálního šatníku, ubytování v nouzové nocležně, vybavení domácnosti z humanitárního skladu, potravinová pomoc, apod.).

Obdobně jako v roce 2010, tak i v roce 2011 se ve společnosti naplno projevil důsledek ekonomické krize. Z tohoto důvodu jsme v poradně zaznamenali další nárůst poskytovaného poradenství v oblasti dluhové problematiky.

V roce 2011 poradna poskytla poradenství 584 klientům. Nejčastější podíl zůstává u lidí v rozmezí 27-64 let věku. V roce 2010 bylo poskytnuto 896 konzultací, v roce 2011 to bylo již 1 343, což je 50 % nárůst. Nejčastěji poradna poskytovala



poradenství v oblasti dluhů, zadluženosti a exekuce. V roce 2011 došlo k téměř dvojnásobnému nárůstu podaných návrhů na oddlužení. Celkem bylo v loňském roce v poradně sepsáno 48 návrhů na oddlužení (téměř 1 návrh týdně), z nichž 45 bylo úspěšných. Oproti roku 2010, kdy bylo sepsáno za pomoci poradny návrhů 24, jsme tedy znamenali nárůst přesně na dvojnásobek.

Události roku 2011:

V roce 2011 pokračovala v rámci prevence zadlužování přednášková činnost na základních školách pro žáky 9. tříd. Žáci byli seznámeni s některými pojmy spojenými s půjčkami, upozornění na rizika vedoucí k dluhům – např. neřešené závazky: pokuty, jízda „na černo“.

Díky podpoře Olomouckého kraje v rámci programu „Podpora aktivit zaměřených na sociální začleňování pro rok 2011“ realizovala poradna projekt „Stop dluhům“. Jeho cílem bylo nabídnout prostřednictvím odborného sociálního poradenství podporu a pomoc lidem, kteří se dostali do problémů v souvislosti s dluhy.

Dále byl úspěšně realizován projekt „Finanční vzdělávání pro každého“, podpořený v rámci projektu „Abeceda rodinných financí“ společností CSR consult s.r.o. Projekt byl zaměřený na preventivní přednáškovou činnost pro veřejnost i odborníky. Účastníci byli seznámeni se základními principy hospodaření domácnosti od sestavení rodinného rozpočtu až po právní minimum pro každodenní život.

Dalším projektem realizovaným v roce 2011 bylo „Poradenství pro cizince z třetích zemí“, byl řešen ve spolupráci a financován grantem Správy uprchlických zařízení Ministerstva vnitra ČR a Centrem na podporu integrace cizinců pro Olomoucký kraj.

I v roce 2011 probíhala prostřednictvím OP pravidelně, 1 x měsíčně, komunikace s odsouzenými ve věznicí Mírov, v předvánoční době se uskutečnilo společné setkání s vězni a průběžně, dle potřeby, je vězňům dodáváno oblečení a obutí ze sociálního šatníku, případně základní hygienické potřeby.



### Otevírací doba Občanské poradny:

	Zábřeh		Mohelnice	
Pondělí	8:00-11:15			12:30-15:30
Úterý		13:00-16:00		
Středa	8:00-12:00	13:00-16:00		
Čtvrtek		13:15-16:00	8:00-12:00	

*Mimo tuto otevírací dobu na objednání.*



vedoucí: Mgr. Monika Hanušová, DiS  
adresa zázemí: Farní 1, Zábřeh; Zámecká 11, Mohelnice  
otevírací doba: viz. tabulka

telefon: 583 412 589, 736 509 435  
e-mail: poradna@charitazabreh.cz

# Chráněné dílny a pracoviště

Posláním tohoto úseku činnosti CHZ je zprostředkovat dlouhodobě nezaměstnaným osobám se zdravotním postižením v produktivním věku možnost kontaktu se společenským prostředím, sociálně terapeutickou činnost formou zaměstnání a návazné sociální poradenství.

Cílem projektu je udržet případně obnovit pracovní návyky, komunikační dovednosti a sociální schopnosti uživatelů s důrazem na dosažení maximální samostatnosti.

Cílovou skupinou jsou osoby se zdravotním, kombinovaným, tělesným, sluchovým, smyslovým postižením a psychickým či chronickým onemocněním.

Poskytujeme sociálně terapeutickou činnost formou zaměstnání a zprostředkování kontaktu se společenským prostředím. Nabízíme pomoc při uplatňování práv, oprávněných zájmů a při obstarávání osobních a běžných záležitostí.

Sociálně aktivizační služby jsou prováděny v rámci dvou chráněných dílen (CHD Palonín a CHD Zábřeh) a dvou chráněných pracovišť (jedná se o provozování veřejných toalet na autobusovém a vlakovém nádraží v Zábřehu).

Celý rok 2011 se nesl v duchu aktivního vyhledávání nových partnerů a zakázek pro osoby se zdravotním znevýhodněním, což v současné hospodářské situaci není vůbec lehký úkol, protože si firmy kompletační práce nechávají jako alternativu pro vlastní zaměstnance, aby je při nedostatku práce nemuseli propustit.

S povděkem sledujeme, že si náš internetový obchod ([www.charitazabreh.com/eshop](http://www.charitazabreh.com/eshop)) čím dál tím více nachází cestu ke svým zákazníkům, a to nejen v naší republice, ale i v zahraničí, hlavně na Slovensku. Celkový sortiment se v roce 2011 rozrostl na 274 výrobků, produkováných nejen z chráněných dílen, ale rovněž od klientů denních stacionářů. Za celý rok bylo realizováno celkem 266 objednávek o celkovém objemu 300 tis. Kč, což je proti roku 2010 nárůst o 43% v počtu objednávek a o 17% v ceně.

Klientům Chráněných dílen a pracovišť se po celý rok intenzivně věnovala sociální pracovnice, obstarávala sociální poradenství, organizovala různé volnočasové aktivity, výlety a hlavně při pravidelných schůzkách informovala klienty o připravovaných změnách zákonů, kterých bylo víc než dost.



**vedoucí:** Mgr. Marcela Klimková  
**adresa zázemí:** Žižkova 15, Zábřeh  
**online katalog výrobků:** [www.charitazabreh.com/eshop](http://www.charitazabreh.com/eshop)

**telefon:** 583 412 587 kl. 36, 736 509 432  
**e-mail:** [chranene.dilny@charitazabreh.cz](mailto:chranene.dilny@charitazabreh.cz)



# Chráněná dílna Palonín

Dílna se věnuje papírenským, ručním a potravinářským kompletačním pracím, strojovému balení potravin, ručnímu zdobení svící a výrobě fixačních vložek do elektromotorů společnosti Siemens, s.r.o.

Kapacita zařízení je až 22 osob na pracovišti v Paloníně a 50 osob v Lošticích. Z celkového počtu 17 stálých zaměstnanců je 75,27% se zdravotním postižením lehčího typu (nejedná se o postižení jemné motoriky).

I přes kolísavý stav zakázek se v roce 2011 podařilo udržet srovnatelné tržby jako v roce 2010. Mírný pokles způsobila ztráta zakázky na balení cukru pro tříkrálové koledníky, kdy objednatel Charita ČR využila zajímavější nabídky, které jsme už cenově nedokázali konkurovat.

Dílna dlouhodobě spolupracuje s firmou HOPI POPI, a.s., pro kterou celoročně balíme sušené ovoce a polévkové směsi v konvenční i BIO kvalitě a na podzim kompletujeme košíky se sušeným ovocem určené převážně na zahraniční vánoční trh. Na ovokošíky tak zaměstnáme dalších 60 brigádníků z řad studentů a lidí dlouhodobě nezaměstnaných. Každoročně vyrobíme přes 350 tis. košíků, 24 různých druhů.

Kromě této potravinářské výroby s povděkem kvitujeme pozvolný nárůst drobných zakázek na balení potravinových doplňků a BIO potravin od menších firem z Brněnska a Šumberska. Projevuje se zde vzrůstající zájem obyvatel o zdravý životní styl a kvalitní potraviny. V celkovém objemu výroby jsou tyto zakázky zatím v menšině a je naší snahou je dále rozšiřovat.

Na rostoucím zájmu o ručně zdobené svíce má podíl i udělená regionální značka „JESENÍKY – originální produkt“. Na Velikonoce se nám podařilo překonat hranici 500 vyrobených paškálů. Z tohoto počtu více jak 1/5 putovala do zahraničí, kromě Slovenska tak naše paškály hořely také ve Francii (Motrejeau), v Londýně a v polském Krakově.

Osvědčilo se také druhé vydání katalogu s nabídkou Vánočních a novoročních dárků z produkce středisek Charity Zábřeh pro firmy, obchodní partnery, přátele, zaměstnance a jejich děti. Těto nabídky využily všechny tři společnosti koncernu HELLA v ČR, kdy místo tradičních čokoládových kolekcí svým zaměstnancům věnovali ovokošíky právě z naší dílny.



**provozní vedoucí:** Eva Vařeková  
**provoz Loštice - adresa:** Náměstí Míru 14, Loštice  
**provoz Palonín - adresa:** Palonín 78, Loštice  
**provozní doba:** po-pá 6:00-14:30 hod.

**e-mail:** [chd.palonin@charitazabreh.cz](mailto:chd.palonin@charitazabreh.cz)  
**telefon:** 588 881 960; 736 509 479  
**telefon:** 583 445 901; 736 509 479

# Chráněná dílna Zábřeh

Dílna se zaměřuje na šití nových a opravy stávajících oděvů. Mezi sortiment patří převážně pracovní a církevní oděvy, ale také konfekční a zakázkové šití. Od doby svého založení v roce 2002 se v ní šijí oděvy v běžných i atypických velikostech pro firmy i soukromé osoby. Kromě šití oděvů provádí klienti také jejich opravy. Na dílně pracuje 7 švadlen, většinou na zkrácené úvazky, z toho jsou více jak 2/3 osob zdravotně znevýhodněných lehčího typu, ale i sluchového postižení. Vzhledem ke kvalifikované práci vyžadujeme odborné vzdělání s výučním listem v oboru švadlena.



Právě krejčovská dílna se stále potýká s největšími existenčními problémy, protože hlavní náplní je šití pracovních oděvů, ve kterých je obrovská konkurence a ceny jsou zde, díky významnému dovozu z Asie, stlačeny na minimum. V roce 2011 se také projevil nedostatek financí a následná úsporná opatření i u ostatních neziskových organizací, které omezily nákup pracovních oděvů pro své zaměstnance na pouhou 1/6 objemu roku 2010.

Kromě firmy Ekozis, s.r.o. nám s objednávkou zakázek vyšla vstříc i firma Klein a Blažek, s.r.o. ze Štítů, pro které jsme významným dodavatelem pracovních oděvů. Přes veškeré snahy místních firem podpořit chráněnou dílnu a dát práci osobám se zdravotním znevýhodněním, byla na jaře šicí dílna, pro nedostatek zakázek, téměř před uzavřením.



Tuto neblahou situaci se podařilo zvrátit díky navázání nové spolupráce s firmou Barci, s.r.o., která dodává pracovní oblečení na německý trh. Díky tomuto kontaktu bylo práce dostatek, což se odrazilo v celoročních tržbách, které byly dokonce vyšší než v roce 2010.

Na podzim se také podařilo získat velkou zakázku na šití žlutých záhlavek do nových vlaků firmy RegioJet, a.s. Nejsložitější při její realizaci bylo zajistit materiál v požadované žluté firemní barvě.

V průběhu roku se pracovnice zúčastnily dvoudenního kurzu finančního vzdělávání. Pozitivně hodnotily získané informace o právním minimu pro každodenní život, o sestavení rodinného rozpočtu a základních principech hospodaření, tak aby se neuváženými půjčkami nedostaly do začarovaného kruhu zadlužování.

**vedoucí:** Marie Kozáková  
**adresa :** Masarykovo náměstí 7, Zábřeh  
**provozní doba:** po-pá 6:00 - 14:30 hod.

**telefon:** 583 418 296, 736 509 436  
**e-mail:** chd.zabreh@charitazabreh.cz

# Chráněná pracoviště - služby veřejnosti a veřejné WC

Činnost chráněných pracovišť spočívá v provozování veřejných toalet pro Město Zábřeh na autobusovém stanovišti Valová a pro České dráhy v objektu vlakového nádraží. Úkolem pracovníků je udržovat čistotu a bezproblémový chod toalet, výběr finančních poplatků, výdej lístků a dle potřeby doplňování hygienických prostředků. K pracovišti WC ČD patří také hojně využívaný a maminkami kladně hodnocený prostor pro přebalování a nakrmení dětí tzv. mama koutek. Na WC Valová navíc pracovníci na požádání vyhledávají autobusové a vlakové spoje, prodávají jízdní řády nebo pohledy města Zábřeh.

Na WC ČD jsme do konce roku 2011 na zkrácené úvazky zaměstnávali 4 osoby a na WC Valová 3 osoby se zdravotním znevýhodněním. Všechny pracovníce mají závažnější zdravotní postižení a patří do skupiny lidí bezprostředně ohrožených izolací a sociálním vyloučením. Práce jim pomáhá začlenit se do společnosti a zapomenout na vlastní problémy.

Na obou chráněných pracovištích se u zákazníků často setkáváme s chválou a obdivem nad čistotou a velmi pěkně udržovaným zázemím, což nás velmi těší. Pracovníci tak, kromě dobré vizitky své práce, zároveň chrání majetek, který by při bezobslužném provozu byl brzy k nepoznání.

Přes vysokou kvalitu poskytovaných služeb stále na obou pracovištích mírně ubývá návštěvníků. U WC Valová to bylo sice jen o 2,6% proti roku 2010, navštívilo je 14 217 osob, zato u WC ČD byl propad o více jak 21%. Navštívilo je 26 757 osob. Hlavním důvodem nižší návštěvnosti na WC ČD je s největší pravděpodobností postupné zlepšování zázemí pro cestující přímo ve vlacích ČD a také nástup nových konkurenčních dopravců. Z toho důvodu jsme ke konci roku museli na WC ČD snížit stav pracovníků na 3 osoby a přizpůsobit tomu také zkrácenou otvírací dobu.

Obě tato pracoviště jsou bez další podpory dlouhodobě neudržitelná, proto se stále snažíme kromě úspor najít i jiné zdroje na financování této důležité služby občanům a návštěvníkům města Zábřeha.



**vedoucí:** Ludmila Macáková

**adresa zařízení:** U Nádraží 6, Zábřeh

**adresa zařízení:** Valová 5, Zábřeh

**provozní doba:** po-ne 8:00-11:00 12:00-18:30 hod.; (mimo tuto dobu je v provozu WC s mincovníkem)

**provozní doba:** po-pá 7:00-18:00 hod., so 7:00 - 12:00 hod.

**e-mail:** [verejne.wc@charitazabreh.cz](mailto:verejne.wc@charitazabreh.cz)

**telefon:** 736 509 444; 736 529 295

**telefon:** 583 412 587 kl.38; 736 529 295

# Dobrovolnické centrum

Posláním Dobrovolnického centra (dále jen DC) je rozšiřovat myšlenku dobrovolnictví a proměňovat ji v konkrétní pomoc a podporu tomu, kdo ji potřebuje. DC motivuje k dobrovolnictví a rozvíjí programy na podporu dobrovolnictví v rámci neziskových a církevních organizací, státní správy, samosprávy, v komerčním sektoru a mezi širokou veřejností. Koordinuje dobrovolnickou činnost v Charitě Zábřeh, u přijímajících organizací, i u dalších subjektů a jednotlivců.

Dobrovolník je člověk, který zcela nezištně, bez jakéhokoliv nároku na odměnu, věnuje své schopnosti, dovednosti a čas ve prospěch druhých.

Dobrovolníci v naší organizaci působí krátkodobě při jednorázových akcích nebo dlouhodobě v dobrovolnických programech.

K jednorázovým aktivitám patří například Tříkrálová sbírka, kdy do ulic vychází koledovat téměř 1 200 dobrovolníků a Mikulášská nadílka, na kterou dobrovolnice seniorky chystají kolem 1 000 kusů balíčků pro děti. Patří sem i dobrovolnické pletení košíků, kdy dobrovolník plete proutěné koše a výtěžek z jejich prodeje je odeslán na humanitární pomoc. Za rok 2011 činil 1 900 Kč. Další dobrovolnice pravidelně pečou vánoční cukroví, které je rozdáno lidem bez domova.



Akreditovaný program Dobrovolnictví nezaměstnaných, který trval od června 2009 do konce roku 2011, umožňoval široké skupině nezaměstnaných vykonávat dobrovolnickou činnost.

Účastí v tomto programu si zapojení dobrovolníci udržovali pracovní návyky, zvyšovali si své schopnosti a v případě pobírání dávek pomoci v hmotné nouzi měli možnost si tyto dávky zvýšit.

K 31. 12. 2011 bylo v tomto programu registrováno 484 dobrovolníků. Aktivních bylo 239, z toho 142 na Zábřežsku a 97 na Mohelnicku. Novou smlouvu uzavřelo 133 dobrovolníků a 37 jich smlouvu ukončilo z důvodu nastoupení placeného zaměstnání. Dobrovolnickou službu využívá Charita Zábřeh ve svých vlastních střediscích a vysílá je také k působení v dalších 46 organizacích. Za rok 2011 dobrovolníci odpracovali celkem 48 618 hodin v těchto činnostech: šití kostýmů, balení kadidla a kříd na Tříkrálovou sbírku, ve sběru a třídění plastových vršků (k druhotnému zpracování bylo odevzdáno 1 780 kg těchto vršků), při organizaci humanitárních sbírek šatstva (52 dobrovolníků odpracovalo 571 hodin při této největší humanitární sbírce v regionu), výrobě dárků pro klienty, pomoci pečovatelkám při rozvozu obědů, v prodejně Dobrovolnického centra Ledňáček, ve střediscích při denních programech a u ostatních organizací např. ve farnostech při opravě kostelů, kaplí, Božích muk a dalších.



V rámci programu byly realizovány dva projekty. Formačně vzdělávací projekt pro dobrovolníky romské národnosti „Tekerel a podporinel“, podpořený Olomouckým krajem částkou 65 000 Kč (za období 9-12/2011). Projektu se zúčastnilo 15 dobrovolníků, kteří se na 10 společných setkáních zaměřili na konkrétní témata, např. romská identita, historické kořeny, rodinné finance a další.

Projekt „Nepotřebné věci pomáhají“, podpořený Fondem Asekol, byl zaměřený na ekologické nakládání a využití nepotřebných elektrospotřebičů a mobilních telefonů až do konce jejich životnosti.

Cílem akreditovaného programu Dobrovolnictví v sociálních a zdravotních službách je pomoc uživatelům v jednotlivých střediscích Charity Zábřeh. K 31.12.2011 bylo registrováno 31 dobrovolníků, z nich 20 jich pravidelně do středisek docházelo. Novou smlouvu o výkonu dobrovolnické služby uzavřelo 11 dobrovolníků. Ve třech střediscích odpracovali dobrovolníci 1 780 hodin na těchto dobrovolnických činnostech: doprovázení klientů – společné rozhovory, čtení, naslouchání, hraní společenských her, pomoc při účasti na denním programu, příprava kulturních akcí – koncerty, divadlo apod.

Již několik let spolupracujeme s podniky v rámci firemního dobrovolnictví. Šest dobrovolníků z firmy Siemens věnovalo jeden pracovní den 24. 6. 2011 dobrovolnické službě v Charitě Zábřeh. Zapojili se do denního programu ve stacionářích Domovinka a Okýnko.

Čtvrtek 1.12.2011 byl pro všechny dobrovolníky velmi významný den.

V rámci benefičního koncertu Scholy Gregoriana Pragensis, byli někteří z nich vybráni a veřejně ohodnoceni za práci, kterou věnují Charitě Zábřeh a městu Zábřeh. Osobně jim poděkoval starosta města RNDr. Mgr. František John, Ph.D.



V úterý 20.12.2011 se konala již tradiční Štědrovečerní večeře, kdy společně poseděli dobrovolníci bez přístřeší s pracovníky DC. Navštívil je starosta města Zábřeha a zábrěžský kněz P. Lev Eliáš.

Krásnou vánoční atmosféru umocnilo štědrovečerní jídlo – polévka, ryba a bramborový salát, ale i příjemné povídání u voňavého cukroví, které napekla obětavá dobrovolnice z Mohelnice.

Všem dobrovolníkům patří velký dík za vykonanou práci a obětavost i od těch, kteří byli jejich prací obohaceni. Chcete-li se připojit a vyzkoušet si, co znamená být dobrovolníkem, kontaktujte nás!

**Dobrovolnické  
Centrum** 

**vedoucí:** Ludmila Macáková  
**adresa zázemí:** Žižkova 17, Zábřeh  
**otevírací doba:** po-pá 8:00 – 16:00 hod.

**telefon:** 583 412 587 kl. 26; 736 529 295  
**e-mail:** dobrovolnik@charitazabreh.cz

# Naděje - středisko humanitární, krizové, sociální a vzájemné pomoci

Středisko pro praktickou a konkrétní pomoc potřebným a lidem v nouzi sdružuje tyto nástroje, které Charita pro komplexní i jednotlivé řešení situace provozuje:

- Nouzovou nocležnu s kapacitou čtyř lůžek: slouží pro přechodné ubytování lidí v tísni, bez domova, v loňském roce byla využita na 767 osobonocí, což je téměř dvojnásobek roku 2010.
- Středisko osobní hygieny: jde o zázemí pro provedení osobní hygieny lidí bez domova, cestovatelů apod., současně je zde možné si vyprat a vyžehlit osobní oblečení, celkem bylo využito v 15 případech.
- Sociální šatník: máme a průběžně doplňujeme z humanitárních sbírek a darů občanů základní zásobu použitého oblečení a obuvi různých velikostí na aktuální roční období, tímto způsobem jsme v roce 2011 vypomohli ve 101 případech.
- Středisko potravinové pomoci: účelně zacházíme s potravinami, které získáváme jako dary obchodů, prvoproductů i z Intervenční potravinové pomoci EU a přerozdělujeme ve prospěch potřebných. V roce 2011 jsme takto pomohli ve 107 případech. Hodnota takto rozdaných balíčků potravin byla téměř 25 000 Kč.
- Sklad nábytku, elektrospotřebičů a dalšího vybavení domácností: jde o přerozdělování darovaných věcí případně věcí z humanitární sbírky potřebným či nízkopříjmovým rodinám, ve spolupráci se sociálními úřady v Zábřezě a Mohelnici. V roce 2011 z něj bylo podpořeno 11 domácností.
- Sklad pro krizovou pomoc, pomoc při mimořádných událostech: disponujeme nářadím a vybavením (kondenzační vysoušeče, elektrocentrály, motorová pila, kalová čerpadla, přenosné osvětlení, plachty, nářadí, dezinfekce,...) pro rychlé a účelné odstraňování následků přírodních i živelných katastrof. Slouží především jako zázemí pro krizový tým a pro jednotlivé zápůjčky. Vybavení bylo nabídnuto a použito na zápůjčku vyhořelé rodině v obci Jedlí.
- Krizový tým: kvalifikovaná rychlá, účinná pomoc zásahového týmu, který je složen z dobrovolníků, průběžně školen a v případě mimořádné události připraven k rychlému a samostatnému nasazení (zapojení do IZS jako další složka pomoci na vyžádání). V roce 2011 tým fyzicky nezasahoval.



- Organizace materiálních sbírek šatstva, látek, obuvi a drobných domácích potřeb ve spolupráci s městy Zábřeh a Mohelnice. V roce 2011 se tato sbírka pro broumovskou Diakonii konala dvakrát, celkový výtěžek činil 41 tun materiálu (v Zábřehu 32 tun a v Mohelnici 9 tun). V tomto roce byla sbírka také poprvé spojena s možností odevzdat vysloužilý elektromateriál pro firmu Asekol – takto se vysbíralo 18 ks větších spotřebičů (televize, lednička, pračka,...) a větší množství dalšího drobného materiálu. Obdržené bylo odborně zkontrolováno a funkční elektrozařízení je nadále používáno k sociální výpomoci potřebným. Tato sbírka tak má dvojí smysl – pomoc sociálně potřebným osobám a ekologické zpracování elektroodpadu.
- Fond přímé pomoci, vytvořený z výtěžku Tříkrálové sbírky: v roce 2011 z tohoto fondu byla poskytnuta pomoc 17 klientům v celkové výši 98 246 Kč.
- Projekt Adopce na dálku: poskytujeme informace a následně zprostředkováváme Adopci na dálku. Protože náš „adoptivní syn“ z Ugandy dokončil v roce 2010 studium elektrotechniky a projekt opustil, rozhodli jsme se pro adopci dítěte nového. Devítiletý chlapec je z Indie, jmenuje se Kamala Kannan Madhan a jeho studium jsme podpořili částkou 4 900 Kč.
- Vánoční dárky pro Ukrajinu: v tomto roce jsme již počtvrté zprostředkovali štědré dárce z regionu pro přípravu vánočních balíčků vytipovaným ukrajinským sirotkům a dětem z chudých poměrů. Takto bylo obdarováno 31 dětí, ve věku 2 až 17 let, každé z nich balíčkem v hodnotě kolem 1 000 Kč.



Činnost střediska se zaměřuje na lidi v momentální krizi, dlouhodobé nouzi, na lidi sociálně nepřizpůsobivé, nízkopříjmové skupiny obyvatel. Dále pak na oběti mimořádných událostí, živelných a přírodních katastrof. Připojujeme se také k aktuálním humanitárním výzvám na pomoc lidem doma i ve světě, snažíme se formovat veřejnost k solidaritě, jen touto činností jsme za loňský rok vysbírali a odeslali více než 193tis. Kč na pomoc Haiti, Japonsku, Adopci na dálku či jako dar rodině s dětmi po požáru rodinného domu.

**vedoucí:** Bc. Jiří Karger  
**adresa zázemí:** Žižkova 15, Zábřeh  
**otevírací doba:** po-pá 7:00 – 15:30 hod.

**telefon:** 583 412 587, 736 509 430  
**e-mail:** nadeje@charitazabreh.cz

# Pastorační péče, stipendijní fond

Pastorační péče je neoddělitelnou součástí charitní služby, která pomáhá potřebnému člověku po fyzické, sociální, duševní i duchovní stránce. Posláním pastorační péče je doprovázet člověka především ve chvílích, kdy hledá odpovědi na otázky, které směřují k samotnému přesahujícímu smyslu každodenního života, prožitých událostí, minulých i současných vztahů, budoucnosti. V centru zájmu je člověk jako jedinečná bytost hledající smysl své existence, odpuštění křivd a vin, objasnění smyslu bolesti a oběti, toužící po lásce a přijetí.

Pastorační péče v Charitě Zábřeh je ve formě svobodné nabídky určena všem, kteří jakýmkoliv způsobem přicházejí do styku s Charitou: zaměstnancům, dobrovolníkům, klientům a všem lidem zabývajícím se sociální prací na křesťanských zásadách.

Pastorační služba v roce 2011:

- Duchovní doprovázení nabízí možnost soukromých rozhovorů (nesení starostí, stesků, radostí, proseb o modlitby atd.) se zaměstnanci, dobrovolníky, klienty.
- Slovo na den je krátká e-mailová zpráva pro zaměstnance i ostatní s obsahem biblického citátu, rčení, aforismu apod. se smyslem krátkého denního zamyšlení se.
- Příprava na svátosti je určena pro ty, kteří chtějí přijmout svátost křtu, svaté přijímání či biřmování. Uživatelům může být donášeno svaté přijímání.
- Prožívání a slavení liturgického roku v Charitě – v rámci roku křtu jsme se v dubnu modlili nověnu ke křtu, v postní době jsme vedli křížovou cestu, při adoračním dni farnosti Zábřeh 24.8. jsme vedli část adorace, v týdnu pro Charitu dne 26.9. jsme slavili mši svatou za zaměstnance, dobrovolníky a klienty. V září jsme žehnali nové charitní auto, na počátku adventu adventní věnec a křidy pro tříkrálové koledníky.
- Modlitba je důležitou částí pastorační činnosti v Charitě, od každodenní modlitby Anděl Páně, pátečního růžence až po modlitby ve velikonoční době za prosby, které věřící ve farnostech vložili do postních krabiček. Ve velikonoční době také probíhají modlitby za farní společenství, které si objednalo v naší dílně výrobu paškálu.
- Každý nový zaměstnanec prochází školením Kodexu Charity České republiky. Kodex je vodítkem pro zaměstnance při vytváření společného postoje. Umožňuje zaměstnancům identifikovat se s posláním Charity, jejími zásadami a hodnotami, a zároveň jim poskytuje základní kritéria, podle kterých se mají orientovat při své práci.



- Ve střediscích probíhají společné pastorační programy: v Oáze a Okýnku se setkáváme ve formačně vzdělávacím programu na motivy biblického příběhu o Noemovi, v Domovince se seznamujeme s liturgickými slavnostmi a řeholními řády. Každý uživatel si také může domluvit individuální program podle svých potřeb. Takto probíhají biblické hodiny a nahrávání Markova evangelia.



### Postní almužna 2011

Postní almužna, jako pastorační aktivita římskokatolické církve v postní době, proběhla v tomto roce již potřetí. Spočívá v tom, že farníci si do připravené schránky v postní době odkládají pústem ušetřené peníze. Tyto prostředky jsou následně věnovány místní Charitě a použity ve prospěch potřebných lidí. Celková částka, která se podařila v zábřežském děkanátě v roce 2011 takto sebezáporem ušetřit, činila 68 542 Kč. Tato částka byla po dohodě s kněžími zábřežského děkanátu převedena do Stipendijního fondu. Cílem tohoto fondu je pomoci početným, neúplným a sociálně slabým rodinám s dětmi. Příspěvek, poskytnutý jako nevratná finanční výpomoc, je určen na podporu studia a dalšího osobnostního, duchovního, kulturního a sportovního rozvoje dětí a mládeže. Nominovat jednotlivce, rodinu na tuto pomoc může kdokoliv. Z fondu bylo ve školním roce 2010/2011 podpořeno celkem 25 rodin. Jednalo se o pomoc se zajištěním školních pomůcek, obědů, cest do školy, zájmových kroužků, škol v přírodě a letních táborů. Pokud uvidíte ve svém okolí rodinu, která se potýká s nedostatkem financí, neváhejte nám zavolat, napsat či sami vyplňte Formulář žádosti o příspěvek ze Stipendijního fondu zveřejněný na našich webových stránkách a zašlete ho na níže uvedený kontakt. Děkujeme tak všem za všíímavost k potřebným ve svém okolí.

**vedoucí:** Ing. Mgr. Markéta Horáková  
**adresa zázemí:** Žižkova 15, 789 01 Zábřeh  
**otevírací doba:** po-pá 7:00 – 15:30 hod.

**telefon:** 583 412 587, 736 510 816  
**e-mail:** [pastoracni.asistentka@charitazabreh.cz](mailto:pastoracni.asistentka@charitazabreh.cz)

# Tříkrálová sbírka



Již tradičně u nás charitní rok začíná Tříkrálovou sbírkou. V roce 2011 proběhla na území zábřežského děkanátu již podvanácté. Tříkrálových koledníků, kteří přinášeli radostné poselství o narození Ježíše Krista a přijímali finanční dary pro potřebné lidi v nouzi, bylo 1 200 ve 315 skupinkách. Koledovaly dům od domu ve 102 obcích, městech a obecních částech zábřežského děkanátu. Nově vyrazily do Pobučí, Zavadilky a Vacetína.

Celkový výtěžek činil 1 159 430 Kč, což ve srovnání s předchozím rokem bylo o 1 275 Kč více. Průměrný výtěžek na jednu pokladničku tak činil 3 681 Kč. Nejčastějším platidlem byly stejně jako v minulých letech kovové dvacetikoruny, lidé jich koledníkům do pokladniček vložili 6.505 kusů. Z cizí měny bylo nalezeno a proměněno 33,16 Euro. Mimo to jsme našli neplatné české haléře, slovenské koruny, polské zloté, penny, lipa, franky, denáry a kovové plíšky.

Využití výtěžku na vlastní záměry Charity Zábřeh:

90 000 Kč – přímá pomoc potřebným: podpora početných a neúplných rodin s nízkými příjmy (např. příspěvek na nákup léků, potravin, pořízení brýlí, nákup kotle na tuhá paliva, jízdné na pohřeb, jednorázová pomoc s nájmem – prevence vystěhování rodiny, úhrada hospitalizace, atd.)

10 000 Kč – fond akutní pomoci: finanční prostředky na rychlé řešení problémů lidí bez přístřeší a v situaci přechodného ohrožení (např. pomoc rodině s malými dětmi po požáru rodinného domku apod.)

20 000 Kč – podpora zábřežské pobočky Poradny pro ženy a dívky: poradenství a materiální pomoc nastávajícím a osamělým maminkám v těžkých životních situacích

16 200 Kč – podpora děkanátního centra pro rodinu: socioterapeutické a vzdělávací programy pro rodiny, integrace matek samoživitelek do svépomocného podpůrného programu, činnost o.s. má důležitý preventivní charakter - předcházení disfunkčnosti až rozpadu rodin a následných sekundárních sociopatologických dopadů převážně na děti

536 269 Kč – největší podíl výtěžku zábřežská Charita použije v prvním pololetí roku 2012 na rekonstrukci havarijního stavu střechy Charitního domu sv. Barbory, kde je prohnutý štít a trámoví napadeno červotočem. Vestavbou podkroví vznikne nové

zázemí pro služby a také úspora v tom, že Charita nebude muset pronajímat externí prostory.

Společné záměry Charit dle schváleného procentního klíče rozdělení sbírky:

173 915 Kč – činnost Arcidiecézní charity Olomouc (koordinace a realizace okamžité, následné a rozvojové pomoci, metodická podpora, koordinace a vedení charitního díla v arcidiecézi, činnost humanitárního skladu)

115 943 Kč – zahraniční humanitární pomoc (přímá podpora dětí v Severním Kavkazu, podpora přístupu ke kvalitní zdravotní péči ve vzdálených oblastech Mongolska, zlepšování připravenosti na přírodní katastrofy v Myanmaru, zajištění potravinové soběstačnosti domácností prostřednictvím integrovaného řízení vodních zdrojů v Etiopii, posilování komunitní podpory v provincii Takeo v Kambodži, projekt Globální rozvojové vzdělávání - prohloubení povědomí o rozvojových otázkách mezi učiteli a žáky 2. stupně na základních školách v ČR)

57 971 Kč – činnost sekretariátu Charity Česká republika

57 972 Kč – krizový fond v diecézi: Charity a jejich projekty v existenčních problémech

23 189 Kč – nouzový fond v diecézi: lidé a rodiny v mimořádně složité situaci

57 971 Kč – režijní náklady spojené s pořádáním sbírky: propagace, tiskoviny, koncert, odměny pro koledníky, dárky pro navštívené domácnosti



Děkujeme všem vedoucím tříkrálových skupinek a jejich koledníkům, firmám a organizacím, které poskytli odměny pro koledníky a v neposlední řadě všem lidem dobrého srdce, kteří skupinku tří králů přijali a obdarovali jakoukoliv částkou. DĚKUJEME!

**vedoucí:** Ing. Mgr. Markéta Horáková, Miluše Kobzová  
**adresa zázemí:** Žižkova 15, Zábřeh

**telefon:** 583 412 587, 736 510 816  
**e-mail:** [trikralova.sbirka@charitazabreh.cz](mailto:trikralova.sbirka@charitazabreh.cz)

# Prameny Charity

## Kde se bere charita?

K základním projevům života církve již od nepaměti patří bohoslužba, hlásání evangelia a služba lásky (=diakonie, charita). Charitativní činnost církve čerpá z příkladu života Ježíše Krista a jeho vztahu k člověku; křesťané vždy v historii pomáhali svým trpícím bližním, především nejchudším a opuštěným. Snad nejjasnější návod, čím by měla charita být, lze nalézt v Novém zákoně u evangelisty Matouše:

*„Neboť jsem měl hlad, a dali jste mi najíst, měl jsem žízeň, a dali jste mi napít, byl jsem cizí, a ujali jste se mě, byl jsem nahý, a oblékli jste mě, byl jsem nemocen, a navštívili jste mě, byl jsem ve vězení, a přišli jste ke mně.“ (Mt 25, 35–36).*

I dnes by křesťanství bez schopnosti pomáhat potřebným praktickým skutkem bliženecké lásky bylo poloviční, rozporné. Charita (diakonie) je něčím, co prakticky spojuje křesťany pocházející z různých církví a je tedy výzvou a úkolem pro každého praktikujícího křesťana, poctivě žijícího život z víry – snaha projevovat účinnou lásku k chudým, nemocným, postiženým a všemožně potřebným musí být i dnes nedílnou součástí jeho identity. Právě toto je totiž základním znakem věrohodnosti a příslušnosti ke Kristovu poselství. Vždyť Ježíš říká: *„Cokoli jste udělali pro jednoho z mých nejposlednějších bratří, pro mě jste udělali.“ (Mt 25, 40).* Jinde Bible praví: *„Kdo nemiluje svého bratra, kterého vidí, nemůže milovat Boha, kterého nevidí.“ (1 Jan 4, 20).* Část tohoto aktivního křesťanského postoje se děje v Charitě, kde se pomoc institucionalizuje, profesionalizuje, dostává konkrétní obsah i podobu, ve fázi realizace se propojuje s dalšími lidmi dobré vůle.

## Principy práce

Vlastní charitní práce je založena na respektování, ochraně a rozvíjení přirozených práv každého člověka. Toto pojetí vychází z křesťanského chápání hodnoty každého člověka, jeho jedinečnosti, svobody a důstojnosti. Charita nedělá rozdíly mezi lidmi a snaží se reagovat na potřeby té které doby. Vedle starosti o tělo, nejbližší prostředí, a vedle psychické pomoci potřebnému se snažíme neopomíjet ani jeho rozměr duchovní. Každého člověka se snažíme při své práci chápat jako člena nějaké rodiny a tuto pak v rámci našich aktivit podporovat, spolupracovat s ní.

Při své práci se inspirujeme sociálním učením církve – skrze organizování pomoci (humanitární, sociální, sousedské) se snažíme o šíření ducha solidarity, snažíme se upozorňovat na lidi trpící nouzí, nespravedlností nebo sociálním vyloučením. Dále v naší práci ctíme princip subsidiarity, který nám pomáhá orientovat se v tom, v jakém pořadí a z jakých zdrojů by měla být pomoc z logiky věci zajištěna – kde je prostor pro pomoc jednotlivce, rodiny, místní komunity, obce či státu.

Posláním Charity Zábřeh je projevovat milosrdnou lásku skutky, a tak naplňovat křesťanské učení o lásce k člověku. Snažíme se vyhledávat potřebné, poskytovat pomoc lidem (bez rozdílu vyznání, rasy, politické příslušnosti) v nepříznivé životní situaci a podporovat jejich začlenění do běžného života. Svě služby poskytujeme především na území děkanátu Zábřeh a pomoc pak podle možností kdekoli u nás i v zahraničí.

# Ekonomika, audit, komentář k hospodaření

V roce 2011 jsme jen velmi složitě finančně zajišťovali činnost našich sociálních služeb. Podepsal se na tom deficit provozní dotace MPSV ČR, která nám byla na stejný rozsah péče přiznána o 2,9 mil. Kč (tj. 24%) nižší než v roce předchozím. Sice jsme do konce roku dosáhli jistého narovnání a navýšení o necelý 1 mil. Kč, i tak to ale byl propad, se kterým jsme se - přes všechna úsporná opatření - nedokázali zcela vyrovnat. O příspěvek jsme ve druhém pololetí neúspěšně žádali také Olomoucký kraj, který při rozdělování provozní podpory na nevládní organizace zcela pozapomněl.

Meziročně takřka identický objem tržeb jsme zaznamenali u zdravotních pojišťoven. Přesto domácí zdravotní péče hospodařila tento rok se ztrátou, která byla zapříčiněna neproplacením části výkonů – uplatněním regulace objemu péče o pojištěnce VZP. Propad v dotacích jsme museli kompenzovat navýšením cen pro uživatele – klienty služeb. Děláme to citlivě, aby služby byly stále ještě finančně dostupné pro ty, kdo je potřebují. Současně jsme se snažili být sami více ekonomicky soběstační – v oblasti prodeje zboží, výrobků a služeb nejen chráněných dílen jsme dokázali navýšit tržby o téměř 0,6 mil. Kč. Pečlivě jsme sledovali všechny vyhlášené grantové a nadační výzvy – více než 0,9 mil. Kč na rozvoj, dovybavení a v neposlední řadě také provoz služeb v deficitu jsme získali touto cestou. S pochopením a vstřícně na krizovou situaci zareagovala města a obce, o jejichž obyvatele se staráme.

## Výňatek ze zprávy auditora

Výrok auditora k  
účetní závěrce

Podle mého názoru účetní závěrka podává věrný a poctivý obraz aktiv a pasiv účetní jednotky Charita Zábřeh, církevní právnická osoba, IČ 42766796 se sídlem Žižkova 7/15, 789 01 Zábřeh k datu 31.12.2011 a nákladů a výnosů a výsledku jejího hospodaření (a peněžních toků) za rok končící 31.12.2011 v souladu s českými účetními předpisy.

### Údaje o auditorovi

Jméno auditora : Ing. Jan Glatt  
Oprávnění číslo : č. 1023 vydané Komorou auditorů ČR dne 22. ledna 2010  
Sídlo : Příkopy 1520, 562 01 Ústí nad Orlicí  
Místo podnikání : Komenského 156, 562 01 Ústí nad Orlicí  
Datum vypracování zprávy : 20. června 2012

Podpis



## Hospodaření podle jednotlivých oblastí aktivit:

### Domácí zdravotní péče:

výnosy	5 549 218 Kč
náklady	5 553 222 Kč
HV	-4 004 Kč

### Sociální služby:

výnosy	24 603 881 Kč
náklady	25 594 531 Kč
HV	-990 650 Kč

### Ostatní hlavní činnost:

výnosy	1 133 425 Kč
náklady	1 095 476 Kč
HV	37 949 Kč

### Doplňková vedlejší činnost:

výnosy	906 995 Kč
náklady	899 085 Kč
HV	7 910 Kč

## Přehled výnosů a nákladů hospodářského roku 2011

<b>VÝNOSY CELKEM</b>	<b>32 193 519 Kč</b>
<b>Tržby za výkony a zboží</b>	<b>17 461 024 Kč</b>
z toho: Za vlastní výrobky	1 101 224 Kč
Od zdravotních pojišťoven	5 503 569 Kč
Za služby klientům - terénní	2 103 093 Kč
Za služby klientům - ambulantní	1 229 817 Kč
Za fakultativní služby	536 300 Kč
Za zapůjčené kompenzační pomůcky	488 998 Kč
Ostatní tržby z prodeje služeb	5 537 733 Kč
Za prodané zboží	960 290 Kč
<b>Změny stavu zásob</b>	<b>-57 326 Kč</b>
<b>Aktivace</b>	<b>0 Kč</b>
<b>Ostatní výnosy</b>	<b>318 288 Kč</b>
<b>Tržby z prodeje majetku</b>	<b>125 938 Kč</b>
<b>Přijaté příspěvky</b>	<b>1 347 319 Kč</b>
z toho: Zúčované mezi org. složkami	0 Kč
Od měst a obcí	431 006 Kč
Od církevních organizací	63 350 Kč
Od ostatních organizací	160 288 Kč
Od nadací	329 121 Kč
Od jednotlivců	248 117 Kč
Anonymní dary	115 437 Kč
<b>Provozní dotace</b>	<b>12 998 276 Kč</b>
z toho: Od MPSV	10 432 000 Kč
Od Ministerstva vnitra ČR	118 635 Kč
Od Ministerstva kultury ČR	20 000 Kč
Od měst a obcí	1 570 000 Kč
Od Úřadu práce	672 641 Kč
Od Olomouckého kraje	185 000 Kč

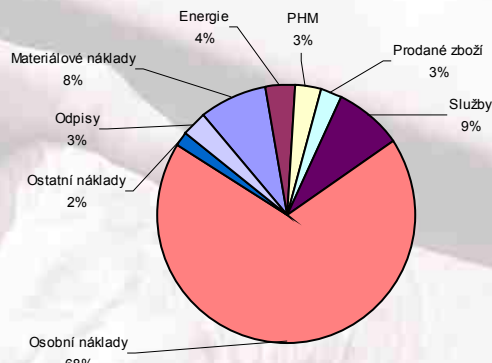
<b>NÁKLADY CELKEM</b>	<b>33 142 314 Kč</b>
<b>Spotřebované nákupy</b>	<b>5 995 741 Kč</b>
z toho: DHM (do 40 tis)	555 844 Kč
Ostatní materiál	2 282 495 Kč
Spotřeba energie	1 209 962 Kč
Spotřeba ostatní (PHM)	1 052 830 Kč
Prodané zboží	894 610 Kč
<b>Služby</b>	<b>2 847 219 Kč</b>
z toho: Opravy a udržování	720 661 Kč
Cestovné	93 249 Kč
Náklady na reprezentaci	49 509 Kč
Nájemné	830 320 Kč
Pojištění	222 779 Kč
Školení	145 976 Kč
Ostatní služby	784 725 Kč
<b>Osobní náklady</b>	<b>22 654 825 Kč</b>
z toho: Mzdové náklady	15 962 522 Kč
OON (DPP, DPČ)	1 123 016 Kč
Zákonné sociální pojištění	5 468 427 Kč
Ostatní sociální pojištění	0 Kč
Stravné	82 640 Kč
Ostatní zákonné náklady	15 960 Kč
Ostatní sociální náklady	2 260 Kč
<b>Daně a poplatky</b>	<b>75 155 Kč</b>
<b>Ostatní náklady (včetně darů)</b>	<b>581 010 Kč</b>
z toho: Dary	270 375 Kč
<b>Odpisy, prodaný majetek</b>	<b>988 229 Kč</b>
<b>Poskytnuté příspěvky</b>	<b>135 Kč</b>
<b>Daň z příjmů</b>	<b>0 Kč</b>

<b>Výsledek hospodaření</b>	<b>-948 795 Kč</b>
-----------------------------	--------------------

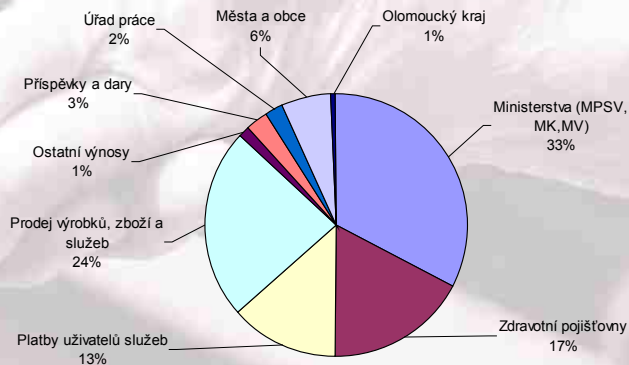
Výsledkem je historicky doposud nejvyšší podpora z jejich strany; zvláštní poděkování si zaslouží obě největší města regionu, v němž působíme – Zábřeh a Mohelnice. Těší nás také, že i přes složitou ekonomickou situaci společnosti – krize se skloňuje takřka ve všech pádech – se meziročně neumenšila podpora jednotlivců a firem.

Oblast výdajů byla determinována doslova tristním stavem našich zdrojů. Šetřili jsme, kde se dalo, bohužel nejvíce na vlastních zaměstnancích, kteří již tak nemají zcela důstojné podmínky pro svou práci. Nevypláceli jsme motivační prémieovou složku mzdy, zrušili jsme příspěvek organizace na jídelní kupóny, zkrátili jsme výměru dovolené na základní, čtyřtýdenní rozsah ... Byla zmrazena obnova a nákup nového vybavení; co jsme však ušetřili zde, museli jsme investovat do nárůstu cen za energie a pohonné hmoty, které naopak v moci nemáme. Průměrné stáří našeho vozového parku (11 let) se podepisuje na zvýšených nákladech na údržbu a opravy aut – meziroční nárůst + 78% (!) je třeba reflektovat v další strategii řízení této oblasti a soustředit se na náhradu provozně nejdražších vozidel.

## Přehled nákladů 2011



## Přehled výnosů 2011



# Partneři, donátoři, dárci, poděkování ...

## Organizace a podnikatelské subjekty

A.W. s.r.o.  
AWERTOUR s.r.o.  
API CZ s.r.o.  
Božena Kvapilíková - Josef Kvapilík  
Caska Invest a.s.  
CSR consult s.r.o. - Abeceda rodinných financí  
Československá obchodní banka, a.s.  
Diecezní charita Brno  
DIRECT ECONOMY a.s.  
EKOZIS s.r.o.  
Ge Money Auto, s.r.o.  
Junák - středisko Skalička Zábřeh  
Kaufland Česká Republika v.o.s.  
Lékárna Na Školské, s.r.o.  
LÉKÁRNA PRO ZDRAVÍ 2007 s.r.o.  
Pekařství Leština s.r.o.  
RB Global Logistisk s.r.o.  
RPS Computers s.r.o.  
RPSnet s.r.o.  
ŘKF Jedlí  
ŘKF Zábřeh  
T-Mobile Czech Republic a.s.  
Talorm a.s.  
Vápenka Vitošov s.r.o.  
Weidmüller s.r.o.



## Města a obce

Zábřeh  
Mohelnice  
Bohuslavice  
Bouzov  
Brničko  
Bušín  
Drozdov  
Dubicko  
Horní Studénky  
Hoštejn  
Hrabšín  
Hrabová  
Chroměč  
Jakubovice  
Janoušov  
Jedlí  
Jestřebí  
Kamenná  
Klopina  
Košov  
Kosov  
Lesnice  
Leština  
Lišnice

Loštice  
Lukavice  
Maletín  
Medlov  
Mirov  
Moravičany  
Palonín  
Pavlov  
Písařov  
Postřelmov  
Postřelmůvek  
Rájec  
Rohle  
Rovensko  
Ruda nad Moravou  
Sudkov  
Svébohov  
Štítý  
Třeština  
Úsov  
Vyšehorí  
Zborov  
Zvole

## Jednotlivci

Adamec Martin  
Bartoš Jiří  
Bartoš Václav  
Bartošová Anna  
Bencová Marie  
Boudová Alena  
Bracháčková Eva  
Čulík Miroslav  
Deutšchová Marie  
Dítě Jiří  
Doležel Jaromír  
Doleželová Marie  
Drexler Jiří  
Drlik Karel  
Drliková Jarmila  
Dusílek Jaromír  
Frank Jan  
Friedlová Marie  
Gibiec Otto  
Hamplová Jaroslava  
Hányš Rostislav, Ing.  
Hattoň Zdenek  
Havlenová Marie  
Havlin Petr  
Heclová Marie  
Heger Jaromír

Hegerová Věra  
Hofčáková Anna  
Höschlová Daniela  
Hošková Helena  
Huka Viktor  
Husárková Marie  
Hýblová Marie  
Ivičicová Miroslava  
Jahn David  
Janků Štěpánka  
Jendřejková Alena, Ing.  
Jilek Milan  
Jílková Marie  
Jirsová Milada  
John František  
Kacalová Milada  
Kapusníková Anna  
Karásek Jan  
Kargerová Marie  
Keprt Zdeněk  
Kindelová Dana  
Kleibl Jan  
Kleiblová Marta  
Knob Bohumil  
Kouřil František  
Kratochvíl Rostislav

Krejčová Jiřina  
Kriglerová Marie  
Krmela František  
Krnčíková Miroslava  
Křivanec Vladimír  
Kubáková Květoslava  
Kuběňová Helena  
Kubičková Blahoslava  
Kvapil Martin  
Kvapil Pavel  
Kvapilík Martin, Ing.  
Květenská Cecílie  
Kynclová Jana  
Lajtkep Tomáš  
Lazebníková Anna  
Lehar Vilém  
Mařuha Michal  
Machová Alexandra  
Manželé Minářovi  
Manželé Reichelovi  
Medek Michal  
Michalčíková Libuše  
Mikolajka Milan  
Minářová Anna  
Minářová Stanislava  
Najman Mojmir

Navrátil Jaromír  
Němec Alois  
Niečová Dana  
Obšil Josef  
Ondruchová Růžena  
pan Bába  
pan Dokoupil  
pan Minář  
paní Weinlichová  
paní Čenková  
paní Gieslová  
paní Kratochvílová  
Papoušek Vincenc  
Papoušková Jana  
Popel Michael, PhDr.  
Portýš Miroslav  
Pospíšilová Ivana  
Prokeš Martin  
Prokopová Anna  
Predota Stanislav  
Rodríguez Migdelisa  
Rotter Alois  
Rybníkar Milan  
Ryznar Radek  
Ryznarová Jiřina  
Sedláčková Barbora

Schifferová Eva  
Sitta Miroslav  
Smrčková Hedvika  
Obšil Josef  
Snašlová Jitka  
Springerová Jaroslava  
Stanzelová Eva  
Strouhal Lukáš  
Struhár Jaroslav  
Suralová Veronika  
Šandera Josef  
Škurek Martin  
Štolcova Slávka  
Šulc Marek  
Tomášek Martin  
Tomášek Petr  
Tomek Karel  
Tschulík Václav  
Vepřek Vlastimil  
Vepřková Anna  
Vorlíčková Šárka  
Zachara Roman  
Zatloukal Karel  
Zvejška Martin

## Nadace a firemní fondy

Fond ASEKOL  
Fond pomoci Siemens  
Nadace České spořitelny  
Nadace Občanského fóra  
Nadace OKD  
NADACE ZDRAVÍ PRO MORAVU  
Nadační fond GSK  
Výbor dobré vůle - Nadace Olgy Havlové

## Resorty státní správy a krajské samosprávy

Ministerstvo práce a sociálních věcí ČR  
Ministerstvo vnitra ČR  
Ministerstvo kultury ČR  
Olomoucký kraj  
Správa uprchlických zařízení Ministerstva vnitra ČR  
Úřad práce České republiky - "Vzdělávejte se pro růst"  
Úřad práce České republiky

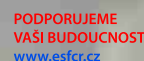
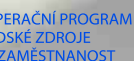
## Významní obchodní partneři:

Barci s.r.o.  
EKOZIS s.r.o.  
Fedog - Solnař Ivo  
Hella Corporate Center Central & Eastern Europe, s.r.o.  
HOPI POPI, a.s.  
Klein & Blažek s.r.o.  
Maticie cyrilometodějská, s.r.o.  
RegioJet, a.s.  
Siemens, s.r.o.



Děkujeme všem dobrodincům, bez kterých by naše práce byla nemyslitelná, a kteří se v průběhu roku zapojovali do různých aktivit - propůjčovali své ruce v dobrovolné činnosti, darovali nám finance či charitativní dílo provázejí modlitbou. Děkujeme za Vaši ochotu pomáhat i volbu dělat to naším prostřednictvím.

**Děkujeme všem i zde neuvedeným dobrodincům, kteří podporují naši činnost.**



Dárčovskou SMS přispějete na nákup nových kompenzačních pomůcek pro seniory, nemocné a lidi s postižením.

**Odešlete dárčovskou SMS ve tvaru DMS CHARITAZABREH na telefonní číslo 87 777.**

Cena DMS je 30 Kč, Charita Zábřeh obdrží 27 Kč. Více informací najdete na [www.darcovskasms.cz](http://www.darcovskasms.cz).