

Výroční zpráva 2013



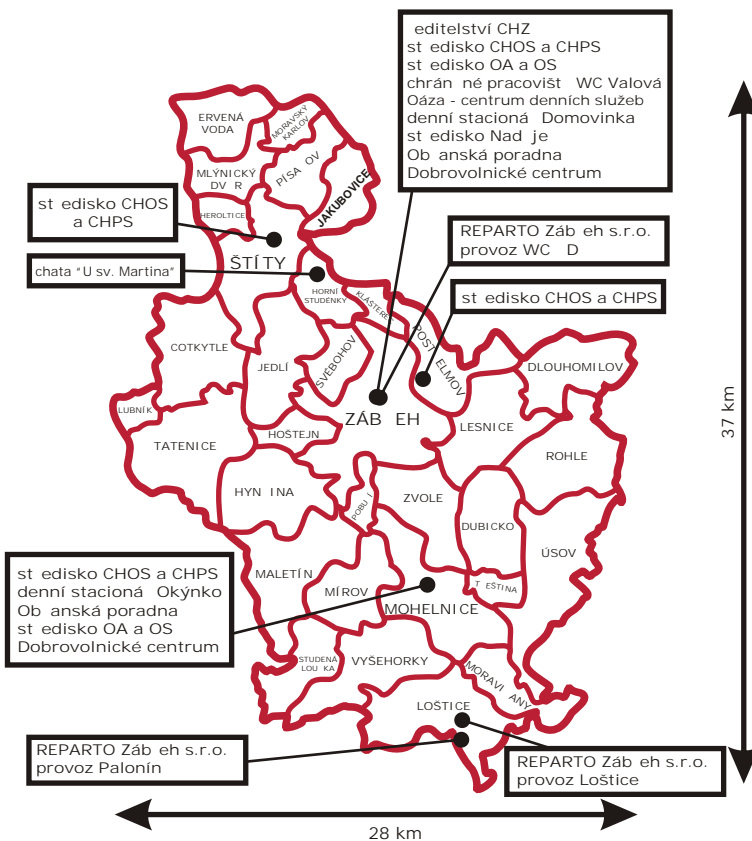
CHARITA ZÁB EH

... pomáháme žít lepší životy

Fotogalerie



Obsah, mapa teritoria p sobnosti



Úvodní slovo editel	4
Základní údaje	5
Organiza ní struktura	6
Charitní ošet ovatelská služba	8
Charitní pe ovatelská služba	10
Ob anská poradna	12
P j ovna zdravotních a kompenza ních pom cek	14
Odleh ovací služba	15
Osobní asistence	16
Individuální p eprava	17
Denní stacionář Domovinka	18
Denní stacionář Okýnko	20
Oáza - centrum denních služeb	22
Dobrovolnické centrum	24
Nad je	26
Pastora ní pé e, stipendijní fond	28
T íkrálová sbírka 2013	30
Prameny Charity	32
V ýznamné akce roku 2013	33
REPARTO Záběh s.r.o.	34
Ekonomika, audit, komentář k hospoda ení	37
Partne i, donáto i, dárci, pod kování	40

Úvodní slovo editel

Vážení přátelé, toucí tyto ádky.

P edkládáme Vám zprávu o naší innosti v uplynulém roce 2013, plnou informací a sv dectví o tom, jak se nám da ilo pomáhat pot ebným v duchu našeho sloganu - žít lepší životy.



Za átek nového roku si pro nás p ípravil „dárek“ v podob historicky nejvyššího výt žku t íkrálového koledování – ástku 1.181.551 K jsme ani v neoptimisti t jších p edstavách ne ekali a takto vyjád ená d v ra ve ejnosti nás pot šila. T eskutá zima v únoru p ed nás zase postavila nelehký úkol postarat se o 21 lidí bez p íst eší, ve m st žijících. Prost ednictvím projektu „Zima na ulici“ financovaného mj. z grantu mohelnického závodu Siemens se to poda ilo, do svépomoci sami sob jsme zapojili p ímo zástupce z nouzov ubytované skupiny.

V první polovin roku došlo ke dlouhou odkládanému, ale o to více pot ebnému slou ení služeb materiální, krizové a sociální pomoci pod st edisko Nad je a jednoho provozního pracovníka. Konsolidace jednotlivých nástroj zefektivní a p ísp je k ú eln jšímu poskytování

pomoci jednotlivc m, a již jde o nocleh, ošacení, potravinový balík nebo použité nábytek, elektrospot ebi , i jiné domácí vybavení. Nastoupeným trendem je vedení pot ebných k p evzetí odpovědnosti za sv j další osud; nabízíme jim možnost jak za ít v podob nap . krátkodobého zam stnání. K terapii práci využíváme mj. i charitní les, který jsme na sklonku roku 2012 obdrželi darem. V ervnu se náš tým dobrovolník významným zp sobem zapojil do odklizení následk povodní p ímo v postižených domácnostech na Litom icku. P estože jsme se sami potýkali s nedostatkem financí na vlastní provoz, námi po ádanými beneficemi i sb rem a odprodejem vršek od PET lahví jsme se snažili podpo ít hlavn jiné – nemocné a handicapované d ti.

Díky obdržené dotaci z fondu švýcarsko- eské spolupráce jsme na konci roku za ali budovat jednotku mobilní hospicové pé e. V budoucnu významn podpo í rodiny, které se rozhodnou postarat se o své umírající až do konce a pom že náro nost t chto okamžik zvládnout. Projektem financovaným z ESF R jsme zase oslovili novou skupinu lidí s duševním onemocněním - nabízíme jim podporu p í osobním r stu i p ípravu na pracovní uplatn ní.

Celoro n jsme také dále rozvíjeli mladou sociální firmu REPARTO Záb eh s.r.o., ve které jsme v tšínovém spoluvlastníkem. Jde o bývalý úsek chrán ných dílen a pracoviš , který jsme v polovin roku 2012 osamostatnili do obchodní společnosti. Vloni poskytla prostor pro pracovní uplatn ní celkem 39 (!) lidem s postižením. Došlo zde k nár stu výroby, zatímco dlouhodobé zakázky v objemu spíše stagnovaly, poda ilo se nám ve v tší mí e získat také novou pr myslou i potraviná skou výrobu, za ali jsme se v novat obchodní innosti.

Podstatn podrobn jší ohlédnutí za d ním v našich službách v roce 2013 pak najdete na následujících stránkách, k jejichž tení Vás srde n zv u. Jsou psány poctivou prací našich pracovník , nasazením mnoha dobrovolník , kte í nám v nují volný as i své dovednosti. Z celého srdce d kuji t mto a dále také všem p íznivc m, dobrodinc m, dárc m a donátor m. Jen díky Vaší podpo e m že být charitní innost na Záb ežsku a Mohelnicku takto rozmanitá; jste to vlastn Vy, kdo našim prost ednictvím v r zných situacích pomáháte. B h odpla veškerá p íjatá dobrodiní!



Základní údaje



Slovo otce kana

Na p sobení Charity se lidé v našem teritoriu nejen zvykli, ale mnozí si již nedovedou p edstavit, že by Charita na Z á b e ž s k u

nep sobila. Charita reaguje na stále nové sociální pot eby spole nosti, a proto je o její služby po ád zájem. Její zam ení je stále komplexn ější reakcí na sociální bolesti naší doby. Mimo jiné stále více spolupracuje s Ú adem práce v oblasti zam stnanosti a takto intenzivn ovliv uje i život t ch, kte í by sami na trhu práce jen obtížn prospívali. Š í e jejího záb ru je nevídaná – pomáhá d tem a mládeži, zároveň má mezi nimi i své spolupracovníky nap . t íkrálové koledníky. Má dobrovolníky z ad st ední generace i senior a pomáhá rodinám i senior m, v etn hospicové pé e. Význam slova charita - caritas je pravdivá a prakticky p edávaná láska. Jsem p esv d en, že záb ežská Charita d lá svému

jménu ve štítu est. P. František Eliáš

Území p sobnosti:

oblast d kanátu Záb eh

Statutární zástupce:

Bc. Ji í Karger - editel

Vznik:

Charita byla z ízena olomouckým arcibiskupem Mons. Janem Graubnerem. Svou profesionální innost vyvíjí již od 1. 4. 1992.

Právní forma:

Charita Záb eh je nestátní neziskovou organizací – ú elovým za ízením ímsko – katolické církve s vlastní právní subjektivitou. Je evidována u Ministerstva kultury R podle ustanovení §16 zákona .3/2002 Sb., o církvích a náboženských spole nostech pod íslem 8/1-02-727/1996.

U Krajského ú adu v Olomouci je zaregistrována jako nestátní zdravotnické za ízení a poskytovatel sociálních služeb.

Za len ní:

Charita Záb eh je základní složkou Arcidiecézní charity Olomouc (www.acho.charita.cz), která tvo í sou ást organizace Charita eská republika (www.charita.cz) a Caritas Internationalis – mezinárodní spole enství charit.

Stanovy:

úplné zn ní stanov je k dispozici na webu organizace

Rada Charity je poradním orgánem editela.

Složení v roce 2013:

Petr Haltmar – p edseda RCH

MUDr. Eliška Mikovcová

MUDr. Josef Marada

Hana Lexmanová

Bc. Eva Fri arová

Ji í Lazební ek

RNDr. Mgr. František John, Ph.D.

Revizní komise je kontrolním orgánem

z izovatele. Složení v roce 2013:

Iveta Hýblová – p edsedkyn RCH

Ing. Jana Milková

Ing. Marcela Cahová

Pastorace a duchovní rozm r:

P. Mgr. František Eliáš

Zam stnání:

K 31.12.2013 pracovalo v organizaci celkem 89 zam stnanc na 73,88 pr m rného p epo teného úvazku. Dce inná spole nost REPARTO Záb eh s.r.o zam stnávala k 31.12.2013 celkem 20 zam stnanc . Za celý rok ji na dlouhodobé i krátkodobé zam stnání prošlo celkem 119 pracovník . Více než 90% z p epo teného stavu zam stnanc bylo osobami se zdravotním postižením.

adresa: Žižkova 15, 789 01 Záb eh

telefon, fax: 583 412 587

e-mail: info@charitazabreh.cz

web: www.charitazabreh.cz

eshop: www.charitazabreh.com/eshop

ID dat.schránky: vdvhp86

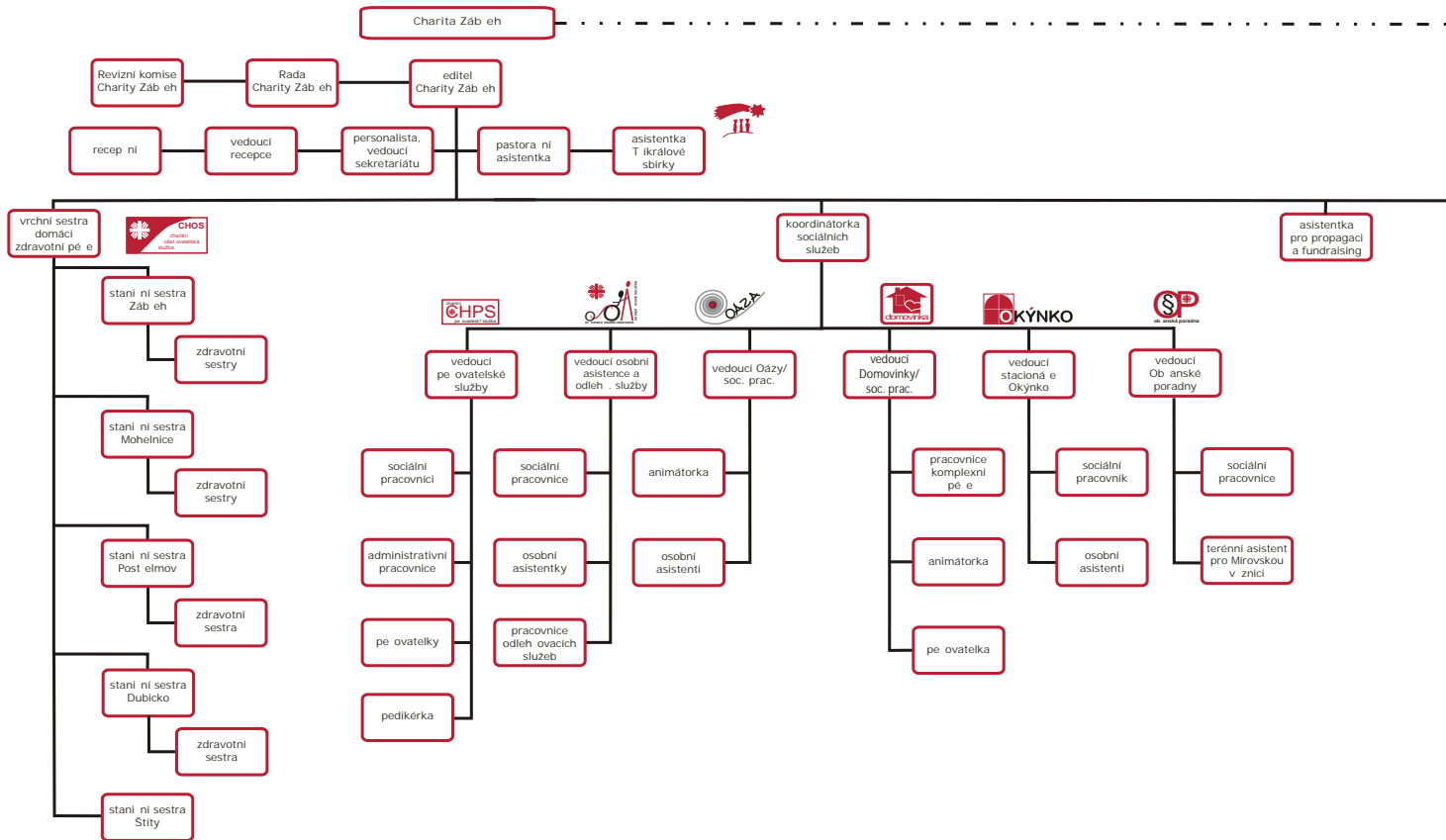
ú tu: 1048347841/0100

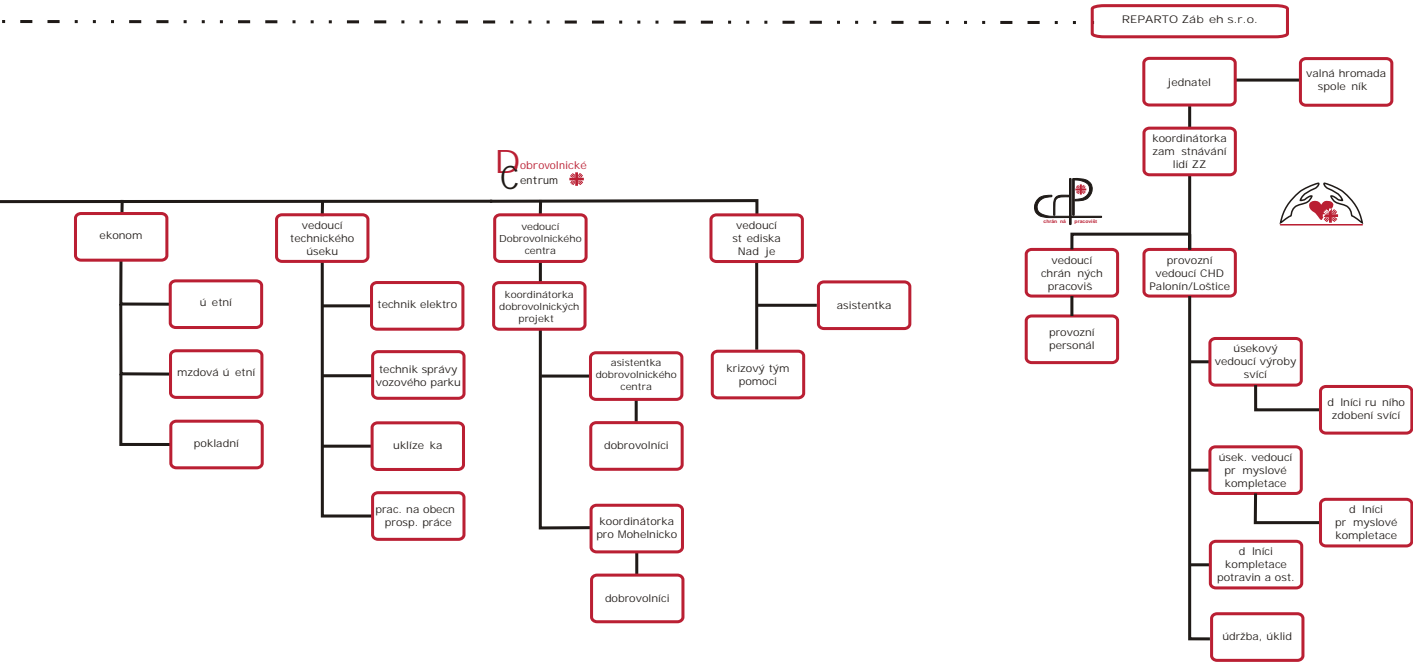
I : 42766796

DI : CZ42766796

recepce: po - pá 7:00 - 16:30 hod.

Organizační struktura





Charitní ošetřovatelská služba



Charitní ošetřovatelská služba (dále jen CHOS) – nabízí odbornou zdravotní péči i v domácnosti pacienta, v jeho proloženém a dříve známém prostředí. Naše domácí zdravotní péče je zaměřena na udržení a podporu zdraví, navrácení zdraví a rozvoje soběstačnosti, zmírnění utrpení nevyléčitelného nemocného člověka a zajištění klidného a důstojného umírání. Ke každému pacientovi přistupujeme individuálně s ohledem na jeho zdravotní stav, jeho potřeby a lékařem indikovanou péči.

Domácí zdravotní péči vždy indikuje praktický lékař pacienta nebo ošetřující lékař pacienta při propuštění z nemocnice i jiného lékařského zařízení. Na základě



této indikace je ošetřovatelská péče a plně hrazena zdravotními pojišťovkami. Služba je dostupná 24 hodin denně, 7 dní v týdnu, včetně sobot, neděl a svátků. Na základě indikace lékaře může zdravotní sestra vykonat až 3 ošetřovací návštěvy u pacienta za den (do rozsahu maximálně 3 hodin). Výjimkou je poskytování odborné zdravotní péče pacientům v terminálním stadiu, po indikaci tzv. Signálního kódu - do rozsahu maximálně 6 hodin denně.

V roce 2013 jsme spolupracovali s 46 praktickými lékaři a poskytli návaznou zdravotní péči pacientům při propuštění z různých zdravotnických zařízení, blízkých i vzdálených – Šumperská nemocnice, Fakultní nemocnice Olomouc, Vojenská nemocnice Olomouc, Interní záložna, Nemocnice Nový Jičín, Bílovecká nemocnice, Masarykův onkologický ústav Brno, Nemocnice Na Homolce, Odborný léčebný ústav Paseka, Nemocnice Podlesí Tinec. Naše domácí zdravotní péče je smluvním partnerem zdravotních pojišťoven v našem regionu – VZP, Vojenské ZP, České průmyslové ZP, OZP, ZPMV.

Zdravotní sestry CHOS poskytují nejzákladnější úkony:

- ošetření proleženin, bércových vředů, pooperačních a jiných ran
 - odběr biologického materiálu k vyšetření, měření hladiny krevního cukru (glykémie) glukometrem
 - aplikaci injekcí, inzulinu, infúzí, léků, zaučení v aplikaci inzulinu, Fraxiparinu
 - péči o permanentní katetry, výměnu katetru u žen
 - péči o stomie, edukace pacienta v péči o stomii
 - komplexní ošetřovatelskou péči o ležící pacienty, zaučení rodinných příslušníků v ošetřovatelské péči o pacienta
 - ošetřovatelskou rehabilitaci, kondiční cvičení – po úrazech, CMP, aj.
 - sledování fyziologických funkcí – měření krevního tlaku, pulsu
 - péči o pacienty v terminálním stadiu choroby (péči o umírající pacienty)
- Ošetřovatelskou péči o pacienty zajišťuje 14 registrovaných zdravotních sester, které mají osvědčení k výkonu zdravotnického povolání bez odborného

dohledu. Všechny sestry se nadále odborně vzdělávají – absolvují přednášky, semináře a kurzy odbornou tematikou.

Události roku 2013

V roce 2013 jsme uspěli v projektu *Podpora aktivit mobilní hospicové péče na Zábežsku z Programu švýcarsko- české spolupráce Ministerstva zdravotnictví*. Realizace projektu je datována od 1.10.2013 do 30.4.2015. V první fázi byly získané finanční prostředky použity na vzdělávání pracovníků v oblasti doprovázení umírajících a pozostalých. V dalším období bude realizován nákup dovybavení pro hospicové pacienty - polohovací postele, antidekubitní matrace, kyslíkový koncentrátor, infúzní pumpa, lineární dýchací aparát, pulsní oxymetry. K přepravě hospicových pacientů bude z projektu zakoupen osobní automobil. Projekt je podpořen z Programu švýcarsko- české spolupráce. Supported by a grant from Switzerland Through the Swiss Contribution to the enlarged European Union.

Domácí hospicová péče – stále více rodin má potřebu postarat o svého blízkého nevládně nemocného v domácím prostředí, chtějí být spolu v rodinném kruhu prožít poslední chvíle pozemského života nemocného. Nemocným a rodinám se snažíme být co nejvíce nápomocni, klademe důraz na zachování kvality života nemocného – na zmírnění utrpení, léčení

bolesti, tlumení příznaků, které nemoc provází. V roce 2013 využilo nabídku domácí hospicové péče 33 pacientů v terminálním stadiu choroby.



Schweizerische Eidgenossenschaft
Confédération suisse
Confederazione Svizzera
Confederaziun Svizra



MINISTERSTVO ZDRAVOTNICTVÍ
ČESKÉ REPUBLIKY

V následující tabulce uvádíme ke srovnání několik statistických údajů:

Rok	2011	2012	2013
Počet pacientů	595	652	723
Počet návštěv	24.959	27.440	26.218
Počet pacientů v hospicové péči	21	15	33

Kontakty na staniční sestry jednotlivých regionálních stanic:

Zábežeh, Žižkova 15 – Marie Václavská, tel: 583 412 587 kl. 31, mob.: 736 509 442

Mohelnice, Zámecká 11 – Pavlína Štanclová, mob.: 736 509 456

Postelmov, Tovární 501 – Jana Sedláčková, mob.: 736 509 458

Štítý 57, zdravotní středisko – Marie Hýblová, mob.: 736 509 460

Dubicko (zázemí Zábežeh) – Dana Bílá, mob.: 736 509 462

adresa zázemí: Žižkova 15, Zábežeh

telefon, mobil: 583 412 587 klapka 31; 736 509 441

email: zdravotni.pece@charitazabreh.cz

otevírací doba: po – pá 7:00 – 15:30 hod. (služba je zajišťována nepřetržitě 24 hodin denně, 7 dní v týdnu)

vedoucí: Bc. Ludmila Nováková

Charitní pečovatelská služba



Poskytováním pečovatelské služby pomáháme uživateli zvládnout úkony péče o vlastní osobu a domácnost, které by dělali sami, kdyby jim v tom nebránila snížená schopnost. Služba je prováděna v jejich přírodním domácím prostředí. Snažíme se zachovat přírodní vazby uživatele na okolí a předjet tak jejich osamělost. Součástí poskytujeme uživateli základní bezplatné sociální poradenství.

Cíle pečovatelské služby:

- poskytováním pečovatelské služby se snažíme umožnit uživateli setrvat co nejdéle v jeho přírodním prostředí, aniž by došlo k přerušení kontaktu s okolím
- ve spolupráci s uživatelem usilujeme



o to, aby žil takovým způsobem života, který odpovídá jeho požadavkům, potřebám a možnostem

Cílová skupina:

- osoby s různým typem postižení
- rodiny s dětmi
- osoby s postupným zhoršením zdravotního stavu (v budoucnu se předpokládá návrat do plnohodnotného života)
- senioři, kteří mají sníženou schopnost základních životních dovedností

Charitní pečovatelská služba poskytuje uživateli:

- pomoc při péči o jeho osobu (ranní vstávání, pomoc s osobní hygienou, přesuny z lůžka na vozík, vešmě ukládání,...)
- pomoc při zajištění stravování (příprava jídla, podání jídla, dovoz obilovin v etn víkend, nákup)
- pomoc při péči o domácnost (běžný úklid a údržba domácnosti, pochůzky)
- zprostředkování kontaktu se společenským prostředím (doprovody lékaře, nákup)

- doplňkovou službu jako je pedikúra v domácnosti pro uživatele CHPS a přeprava uživatele

V roce 2013 se v našem středisku vymanilo z řadných domů velké množství pracovníků na všech pozicích. Znamenalo to větší zatížení na zavedení nových pracovníků v terénu, v mnoha různých situacích. Během roku na středisku pracovalo 14 pečovatelek a 1 pečovatel, pedikérka/pečovatelka, administrativní pracovníce, 3 sociální pracovníci (odchod 1 sociální pracovníce na MD), 12 pracovníků na DPP a vedoucí střediska.

Dále jsme spolupracovali s Dobrovolnickým centrem Charity Zábřeh a využili jsme pomoci 7 dobrovolníků. Tito pomocníci nám zabezpečovali denní mytí termoport, venkovní práce u uživatele (vždy v přítomnosti pečovatelky), mytí pečovatelských aut, odklizení sněhu z prostor využívaných naší službou.

Údlosti roku 2013

Pe ovali jsme o 318 klient . Uskute nili jsme 19.512 návšt v v domácnostech (o 6.093 návšt v více než v roce 2012) a provedli jsme 84.153 pe ovatelských výkon .

Rok 2013 znamenal pro st edisko zvýšenou náro nost v poskytování pe ovatelských služeb uživatel m vysokého v ku a pomoc rodinám, které se cht ly o své nejbližší starat až do posledních okamžik . Z tohoto d vodu jsme se vzd lávali v oblasti doprovázení umírajících.

Ve velké mí e jsme rozší ili poskytování ve erních a víkendových služeb – v terénu pracují 3 pe ovatelky (v roce 2012 byla jen jedna). Jedna pe ovatelka provádí pé e v Záb eh u a nejbližším okolí, jedna ve vzdálen jších vesnicích a jedna na Mohelnicku.

Jedna pracovnice úsp šn absolvovala *Kurz pro osoby pracující s lidmi s demencí*.

Rozší ili jsme pe ovatelský terén o obec Hrabšíin a pevzali do pé e 4 uživatele z Charity Šumperk. Dále jsme rozší ili poskytování naší služby v za ízení M sta Záb eh, a to v Dom

spe ovatelskou službou na Nerudov ulici.

Nov budeme realizovat projekt *Rekonstrukce zázemí pro sociální služby Charity Záb eh* (CZ.1.12/2.2.00/40.01864), který je spolufinancován Evropskou unií z evropského fondu pro regionální rozvoj, resp. Region. opera ního programu St ední Morava, na úpravu nových prostor, do kterých se CHPS následn p est huje.

Ve st edisku se obm nilo personální obsazení na r zných pozicích. S tím souviselo v tší zatížení pracovník na

zau ení a zácvik. Díky uspo ádané teambuildingové víkendové akci ve Fryštáku se poda ilo tým více sjednotit a upevnit.

Op t se nám poda ilo áste n obm nit vozový park: o nové auto Škoda CityGo a starší, ale skv le zachovalou Škodu Felicii.



ROP
Střední Morava

úryvek z d kovného dopisu - íjen 2013

Pane editeli, cht l bych Vaším prost ednictvím pod kovat rehabilita ní m sestrá m a pe ovatelkám z Mohelnice, které odvedly velký kus práce pro návrat do normálního života manželky. Dovezl jsem si ji 14. 6. ve stavu s nad jí 40% na uzdravení, nechodila, nejedla, m la proleženíny. Dnes chodí o jedné francouzské holi a je jinak samostatná. Prosím pod kujte t mto d v at m za nás. D kuji, s pozdravem. JŠ

Další regionální stanice, odkud je terénní pe ovatelská služba zajišt na:
CHPS Mohelnice, Zámecká 11, Mohelnice
CHPS Štíty, obvodní zdravotní st edisko, nám. Míru 57, Štíty
CHPS Post elmov, obvodní zdravotní st edisko, Tovární 501, Post elmov

adresa zázemí: Žížkova 15, Záb eh
telefon, mobil: 583 412 587 klapka 35; 736 509 449
email: pecovatelska@charitazabreh.cz
otevírací doba: po – pá 7:00 – 15:30 hod. (služba je zajiš ována 7 dní v týdnu, p evážn v dob 7:00 – 20:00 hod.)
vedoucí: Mgr. Ludmila Ryšavá

Ob anská poradna, poskytuje lidem odborné sociální poradenství. Je zde pro ob any, kte í se dostali do nep íznivé životní situace a klade si za cíl jim tuto situaci pomoci ešit poskytováním bezplatných, nezávislých, nestranných a diskretních rad, informací, p ípadně další dopl kové a navazující pomoci.

Klienty Ob anské poradny bývají nej ast ji osoby v nep íznivé sociální situaci a osoby v krizi, lidé se zdravotním postižením a senio i, kte í pot ebují sociální a právní poradenství. Hlavním cílem Ob anské poradny je zajiš ovat, aby tito lidé netrp li neznalostí svých práv a povinností, dostupných služeb nebo neschopností vyjád it ú inn své pot eby.



Cílem Ob anské poradny je, aby klient:

- získal nové informace nebo dovednosti, které povedou k zvýšení jeho samostatnosti a zvládnutí náro ných situací života
- zorientoval se ve své situaci a v d l, jaké kroky musí u init, aby se jeho situace mohla zlepšit
- znal svá práva a povinnosti
- um l v rámci ešení svého problému samostatn a aktivn jednat

Ob anská poradna nenahrazuje specializované poradny. Není odborným pracovišt m sociální pé e, nestanovuje sociální dávky, neposkytuje odborné služby klinických psycholog a rodinných poradc , neposkytuje krizovou intervenci a nenahrazuje innost právních kancelá í. Ob anská poradna neradí ve v cech obchodního práva.

Ob anská poradna poskytuje poradenství v t chto oblastech:

- osobní poradenství – ešení osobních problém , problém s pracovní neschopností, ubytováním, bydlením, d dictvím, darováním
- rodinné poradenství – žádosti o rozvod, žádosti o zvýšení, snížení, zrušení výživného

- pracovní poradenství – pomoc p i hledání volného pracovního místa, se sepsáním žádosti o místo, s profesním strukturovaným životopisem, právními náležitostmi zam stnavatelského vztahu
- sociální poradenství – pomoc p i ešení sociální situace – dávkové poradenství, námítky a žaloby proti nep iznání d chodu, žádostí o odstran ní tvrdosti zákona
- dluhové poradenství – ešení splátkových kalendá , odvolání proti exekuci, platebnímu rozkazu, ešení dluh – nap . návrhem na oddlužení

Krom poradenství mohou klienti poradny využít i dalších, návazných služeb st ediska Nad je (oble ení ze sociálního šatníku, ubytování v nouzové nocležn , vybavení domácnosti z humanitárního skladu, potravinové pomoci, apod.)

Události roku 2013

Tak jako v posledních t ech pedchozích letech se i v roce 2013 projevil d sledky pokračující ekonomické krize a s tím spojené ztráty zam stnání a neschopností hradit své

závazky. Z toho dle vodů jsme v poradnách zaznamenali další nárůst poskytování poradenských služeb v oblasti dluhové problematiky. V roce 2012 bylo 609 intervencí k dluhové problematice, v roce 2013 již 725.

Počet klientů, jimž v roce 2013 poskytla poradna poradenství, byl 1.019 (o 87 více než v roce 2012), počet poskytnutých kontaktů 271 a intervencí 1.877. Největší zájem byl o dluhové poradenství (47%), následovalo poradenství spojené s kompenzačními poměry (12%) a poradenství spojené s péčí o dítě (12%). Zbytek se dělí mezi poradenství spojené s bydlením, právní problematikou, rodinnými problémy, zaměstnaností, soudními řízeními apod.

Pracovnice poradny doprovázely klienty: 1x ke Krajskému soudu v Ostravě, 2x k Okresnímu soudu v Šumperku, 4x na OSSZ v Šumperku.

V roce 2013 se navázalo na spolupráci z let 2011 a 2012 se Správou uprchlických zařízení Ministerstva vnitra.

Rada centra pro podporu integrace cizinců pro Olomoucký kraj v projektu *Poradenství pro cizince z třetích zemí*.

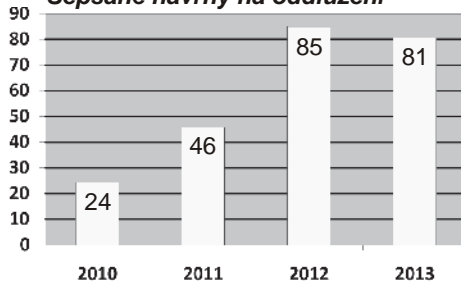
Občanská poradna obdržela grant

z projektu *Abeceda rodinných financí*. V rámci tohoto grantu byli proškoleni obyvatelé Domova penzionu Hněvkov, Domova pro matky s dětmi v Záběhu a Azylového domu v Záběhu.

Z prostředků krajského úřadu Olomouckého kraje (program: Podpora

poskytování sociálních služeb a aktivit zaměřených na sociální začlenění) byl podpořen projekt *Ven z dluhové pasti*, jehož cílem bylo nabídnout podporu a pomoc lidem z mikroregionu Záběhu a Mohelnicka při řešení finančních problémů a zadluženosti prostřednictvím odborného sociálního poradenství, zvýšení finanční gramotnosti obyvatel a posílení prevence nadměrného zadlužování.

Sepsané návrhy na oddlužení



Provozní doba :

	Záběhu		Mohelnice	
Pondělí	8:00-11:15			12:30-15:30
Úterý		13:00-16:00		
Středa	8:00-12:00	13:00-16:00		
čtvrtek		13:15-16:00	8:00-12:00	

Mimo tuto otevírací dobu na objednání

adresa: Farní 1, Záběhu; Zámecká 11, Mohelnice
 telefon, mobil: 583 412 589, 736 509 435
 email: poradna@charitazabeh.cz
 vedoucí: Mgr. Monika Hanušová, DiS.



P j ovna zdravotních, kompenzačních a rehabilitačních pomůcek (dále jen P j ovna) poskytuje odborné sociální poradenství a následně zap j ení potřebné pomůcky lidem, kteří se ocitli v nepříznivé sociální situaci vlivem zhoršeného zdravotního stavu nebo úrazu, nebo lidem pečujícími o tyto osoby. P j ovna je součástí Občanské poradny, nebo jejím prvotním cílem je poskytnout potřebné informace, a teprve poté následuje zap j ení dané pomůcky.

Obsahem odborného poradenství je prošetření vhodnosti a dostatečnosti konkrétní pomůcky pro klienty, informování o možnosti získat na příspěvek od zdravotní pojišťovny i



Úřadu práce, poradenství ohledně používání pomůcky, dále informování o poskytování dávek pro zdravotně postižené apod.

Pomůcky se zap j ejí na dobu max. 6 měsíců. Prodloužení doby zápisu je možné písemně po vzájemné dohodě.

P j ovna nabízí různé typy pomůcek:

- pomůcky k usnadnění pohybu: berle, hole, chodítka, invalidní vozíky, závesné zvedáky, schodolez
- pomůcky k zajištění osobní hygieny: WC židle, nástavce na WC, podložní mísy a bažanty, sedačky do vany a na vanu, zvedáky do vany
- polohovací lůžka: mechanická a elektrická polohovací lůžka, samostatné hrazdičky k posteli
- antidekubitní program: pasivní antidekubitní matrace, antidekubitory, různé typy antidekubitních pomůcek
- pomůcky k zajištění komunikace: mobilní telefony pro seniory, náramky tísňového volání SKeeper

Události roku 2013

Nabízený sortiment postupně obměňujeme, staré a již nevhodné pomůcky jsou postupně vyřazovány a nahrazovány novými. V minulém roce jsme z výtěžku Dárčovských SMS zakoupili jedno elektrické polohovací lůžko s matrací (za 19.676 Kč) a dva mechanické invalidní vozíky (každý za 7.650 Kč).

V roce 2013 bylo poskytnuto poradenství 213 klientům, pomůckou bylo zapůjčeno 307 uživatelům a celkový počet zapůjčených pomůcek byl 552.

Na podzim se P j ovna spolu s ostatními stávkami Charity prezentovala ve spolupráci v Záběhu v rámci *Dn otevřených dveří* a na akci *Babí léto s Charitou*.

adresa zájemců: Farní 1, Záběh

telefon, mobil: 583 412 589; 736 509 420

email: pomucky@charitazabreh.cz

otevírací doba: po, st 8:00 – 12:00 a 12:30 – 14:30 hod.; út 8:00 – 12:00

vedoucí: Mgr. Barbora Sedlářková

Odlehovací služba



Odlehovací služba je určená pro péči o rodinu. Jejím úkolem je zastoupit starající se členy rodiny v době, kdy si nepobírají sami odpovědnost (relaxovat, odjet na dovolenou) nebo vyžadují pracovat, zajistit klíče, na údržbu, nákup,....). Cílem této služby je, aby se



péči o členy rodiny (členové) nevyčerpaní a na druhé straně nemuseli svého blízkého „odložit“ po tuto dobu mimo domov. Jsme tu pro seniory, lidi s fyzickým, duševním nebo kombinovaným postižením a rodiny s dětmi od 7 let.

Nabízíme společnost lidem, kteří jsou sami. Můžeme si s nimi povídat, provést osobní hygienu (báňská hygiena, koupání, mytí na lůžku, pomoc s inkontinencí), připravit snídani, svačinku, večeři, zajistit pro oběd nebo vše nachystat společně s klientem, dopomoci při podávání jídla. Můžeme jít s klientem na procházku (popř. jej vézt na vozíku), společně jít nakoupit nebo samostatně pro něj nakoupit. S klientem dojet klíče, na údržbu, zajistit další pochůzky. Společně tvořit (malovat, šít, plést, vázat, vyšívát dle dovedností asistentky) číst knihy, zpívat, hrát hry, modlit se... Uklidit nebo společně uklidit – utřít prach, vysát, umýt nádobí i podlahu, společně vyprat a vyžehlit

prádlo, dohlédnout nad podáním léků, být u klienta ve veškeré denní a noční dobu

Události roku 2013

V roce 2013 jsme „odlehli“ 29 rodinám (proti celkovému počtu 20 rodin v roce 2012).

Zvýšil se také počet hodin strávených u rodinných poskytovatelů, a to na 4.384 hodin (z 2.786 hodin ve srovnání s rokem 2012).

zajímavosti:

Odlehovací služba vyjela ke klientovi o víkend, ve svátek i v noci 229x a poskytla péči v rozsahu 478 hodin. Pracovnice st. edisko za celý rok ujely ke klientovi více než 16 tisíc kilometrů. Nejvzdálenější místo, kde poskytujeme pomoc, je od Záběhu vzdáleno 23 km, naše nejvýše položené místo leží v nadmořské výšce 605 m n.m.

adresa zázemí: Masarykovo náměstí 7, Záběh; Zámecká 11, Mohelnice

mobil: 736 509 439

email: odlehovaci.sluzby@charitazabreh.cz

otevírací doba: kancelář Záběh: po – pá 7:00 – 15:30 hod.; kancelář Mohelnice: út a pá 8:00 – 12:00 hod.; (služba je zajišťována nepřetržitě 24 hodin denně, 7 dní v týdnu)

vedoucí: Mgr. Petra Bartošová



Osobní asistent nahrazuje vše, co klient m chybí nebo již neslouží – ruce, nohy, jeho smysly. Chceme být pot ební lidem v jejich starostech, bolestech, strádáních, ale i v radosti a št stí. Jsme tu pro lidi s fyzickým, duševním nebo kombinovaným postižením, seniory a rodiny s d tmi.

Nabízíme spole nost lidem, kte í jsou sami, m žeme si s nimi povídat, provést osobní hygienu (b žná hygiena, koupání, mytí na l žku, pomoc s inkontinencí). M žeme p ipravit snídani, sva inu, ve e i, zajít pro ob d nebo vše nachystat spole n s klientem. Dopom žeme p i podávání jídla, m žeme jít s klientem na procházku, pop ípad jej vést na



vozíku, spole n jít nakoupit nebo samostatn pro n j nakoupit, dojít s klientem k léka i, na ú ad a zajistit další poch zky. Spole n m žeme tvo it (malovat, šít, plést, va it, vyšívat dle dovedností asistentky) íst knihy, zpívat, hrát hry, modlit se... Uklidit nebo spole n uklidit – ut ít prach, vysát, umýt nádobí i podlahu, spole n vyprat a vyžehlit prádlo, dohlédnout nad podáním lék , být u klienta ve ve erní a no ní dobu.

O klienty se v roce 2013 staralo 19 asistentek a zam stnanky na dohodu o provedení práce.

Události roku 2013

V lo ském roce byla asistence poskytnuta 22 klient m v rozsahu 5.458 hodin (v roce 2012 byla asistence poskytnuta 21 klient m v rozsahu 4.560 hodin).

Loni také absolvovaly asistentky

na kolik kurz a školení. Velmi p ínosný byl kurz *Komunikace s umírajícími a poz stalými*. K dalším kurz m, které jsme absolvovaly, pat il kurz *Bazální stimulace I a II., Uživatel jako sou ást rodinného systému*. V neposlední ad prošly pracovnice kurzem zam eným na osobní r st *Sebekou ování jako nástroj osobního rozvoje*.

zajímavosti:

Osobní asistence vyjela ke klient m o víkendů, ve svátek í v noci 807x a poskytla pé í v rozsahu 738 hodin. Asistentky za celý rok ujely ke klient m více než 24 tisíc kilometr . Nejvzdálen jší místo, kde poskytujeme pomoc, je od Záb ehů vzdáleno 19 km, nejvýše položené místo pak leží v nadmo ské výšce 474 m n.m.

adresa zázemí: Masarykovo nám stí 7, Záb eh; Zámecká 11, Mohelnice

mobil: 736 509 439

email: osobni.asistence@charitazabreh.cz

otevírací doba: kancelá Záb eh: po – pá 7:00 – 15:30 hod.; kancelá Mohelnice: út a pá 8:00 – 12:00 hod.; (služba je zajiš ována nep etržit 24 hod denn , 7 dní v týdnu)

vedoucí: Mgr. Petra Bartošová

Individuální přeprava

V rámci našeho střediska nabízíme lidem se sníženou schopností pohybu také Individuální přepravní službu. Funguje jako „taxík na zavolání“ pro lidi se sníženou schopností pohybu, kteří potřebují kam pojedít – za vzděláním, prací, kulturou, na úřady, k lékaři, i vlakovým spojům.

Díky speciálně upravenému vozidlu je možné slevněkem na vozíku zajet přímo do auta, a tím odpadá složité a často i bolestivé přesazování z vozíku na sedadlo a zpět. Objednání přepravy musí být uskutečneno v předstihu, náš asistent pak pomáhá při oblékání i přesunech v místě vyjíždění. V případě zájmu



může pro zdolávání bariér využít také elektrický schodeček.

Události roku 2013

Největším důvodem k přepravě byla v minulém roce cesta k lékaři, k vlakovým spojům a na společenské akce. Službu jsme poskytli 8 klientům a v rámci přepravy s nimi najeli 784 km.

Speciální vozidlo pro přepravu lidí na vozíku si mohli prohlédnout také návštěvníci Dne otevřených dveří, který proběhl za účasti Místní akční skupiny. Vyzkoušely si její malí návštěvníci z místní MŠ – do auta se vešlo 13 dětí.

zajímavost:

Nejdelší přeprava byla realizována z Loštic do Strážné u Tatenic – 43 km.

adresa zájemců: Masarykovo náměstí 7, Záběhřev; Zámecká 11, Mohelnice

mobil: 736 509 478

email: preprava@charitazabreh.cz

otevírací doba: kancelář Záběhřev: po – pá 7:00 – 15:30 hod.; kancelář Mohelnice: út a pá 8:00 – 12:00 hod.; (služba je zajišťována nepřetržitě 24 hodin denně, 7 dní v týdnu)

vedoucí: Mgr. Lenka Klimentová

Denní stacionář Domovinka



Denní stacionář Domovinka je určen seniorům a dospělým spoluobčanům se zdravotním znevýhodněním, lidem s chronickým duševním onemocněním i lidem s kombinovaným postižením. Poskytuje podporu a pomoc v oblasti péče o vlastní osobu a při osobní hygieně, zprostředkovává kontakt se společníky a zajišťuje rovněž stravování. V píjenném bezbariérovém prostředí s rodinnou atmosférou mohou lidé využívat aktivity, které dodávají jejich dnu určitý smysl a náplň. Toto prostředí jim doopravdy umožňuje část pracovního dne, nahrazuje domácnost. Umožní jim tak lidem setrvat ve vlastním domácním prostředí a zabrat je, a alespoň oddalujeme, nástupu do zařízení ústavního typu.

Domovinka nabízí svým uživatelům základní služby, které spoívají v pomoci při oblékání, samostatném pohybu, rovněž v podávání jídla a pití. Strava je zde zajištěna formou snídaní, svačiny a oběda. Zajišťujeme rovněž pomoc při osobní hygieně a použití WC. Mimo zajištění těchto úkonů nabízíme celou řadu aktivizačních činností, které jsou zaměřeny především na rozvoj rozumových a pohybových schopností (trénování paměti, využití cvičebních prvků na zahradě, ...). Rovněž dbáme na společenský kontakt našich uživatelů. Z toho důvodu

zvede do stacionáře různé hosty a stejně tak se účastníme i kulturních a společenských akcí. Mimo zmíněné základní činnosti nabízíme také celou řadu doplňkových služeb. V případě zájmu zajišťujeme svozy a rozvozy uživatelů do a ze zařízení. K tomuto účelu využíváme speciálně upraveného vozidla, které je vhodné i pro opravu osob na vozíku. Nabízíme rehabilitační cvičení, které je zajišťováno prostřednictvím kvalifikované zdravotní sestry. V případě zájmu také zprostředkujeme služby kadeřnice, manikérky i pedikérky.

Události roku 2013

Zaznamenali jsme zvýšený zájem o naši službu, a to především od podzimu 2013. V roce 2013 navštívilo Domovinku celkem 27 uživatelů, jejichž věkový průměr byl 74 let. Průměrně navštívilo naši službu 7 uživatelů denně, od podzimu 2013 pak v průměru 8,5 uživatelů denně.

V roce 2013 i nadále pokračoval projekt *Pohybem k lepšímu životu*. Naši uživatelé tak mohli nadále v duchu hesla „Ve zdravém těle zdravý duch“ procvičovat svoji tělesnou kondici na vybudovaném venkovním hřišti, které v rámci tohoto projektu vzniklo. Stejně tak pokračoval projekt *Živé vzpomínky*, při němž uživatelé vzpomínali na své dřívější prožitky. I nadále jsme v rámci tohoto projektu

pokračovali v psaní osobních deníků, cestovních deníků i vzpomínkových kufíků.

Od měsíce září do měsíce prosince 2013 jsme pravidelně pořádali reminiscenční skupiny. Celkem bylo uspořádáno sedm setkání, na nichž se sešli čtyři uživatelé



Domovinky se svými rodinnými příslušníky. Uživatelé služby tak mají možnost za podpory pečujících rodinných příslušníků sdílet své vzpomínky s ostatními zúčastněnými. Tato setkání byla obohacující rovněž pro rodinné příslušníky, kteří mají možnost sdílet své zkušenosti s ostatními pečujícími.

Uspořádali jsme cyklus 10 odpolední pro seniory, kde jsme přivítali také návštěvníky z zahraničí. V celkem deseti pondělních se tak mohli účastníci zapojit do příjemné atmosféry a zajištění občerstvení dozdílené zajímavostí z různých oblastí a mnohdy i různých koutů světa. Téma bylo opravdu různorodé a tak se mohl každý říci, že si přijde na to své. Po úvodní přednáškou na téma „*Pes, přítel a ochránce lovců*“, při níž mohli návštěvníci shlédnout také ukázky kynologie a canisterapie, vyslechnout si přednášky na téma „*Potápění vozíkářů*“, „*Povídání o Londýně*“ až po besedu s mládeží policií na téma „*Jak se cítit bezpečně doma i na ulici*.“ Nutno podotknout, že mnohá odpoledne byla zaměřena i prakticky, například při hráčkách s paměť se tak mohli všichni zúčastnění aktivně zapojit.

Celkem dvakrát jsme u nás na Domovince přivítali děti z místních mateřských škol, jejichž vystoupení nás vždy zahřála u srdce.

Místní muzikanti Vašek a Láda přišli loni

pokřátkrát a zahráli našim uživatelům písničky jejich mládí. Mnozí si tak s nimi zazpívali, někteří si i rádi zatancovali. Rovněž jsme na Domovince přivítali manžele Jarmarovi, jejichž písničkám zpíjeme dopoledne.

Navštívili jsme Prácheňskou galerii v Jičíně a Muzeum silnic ve Víkovicích. Dále jsme byli na výletě na Božově, v Šumperku a v Pivovaru Holba v Hanušovicích, kde jsme absolvovali zajímavou exkurzi.

Začali jsme pravidelně čtvrtletně vydávat časopis *Domovinka*, který přibližuje tenáťm, především pak rodinným příslušníkům, dění v našem stacionáři. V časopise se mohou tenáťtšíť na články, jak z oblastí života v Domovince, tak i mimo něj. Na tvorbu časopisu

se aktivně podílejí nejen pracovníci Domovinky, ale především sami uživatelé.

Pravidelně jedenkrát měsíčně jsme na Domovince vítali canisterapeuta se psem. Canisterapie probíhala v prostorách stacionáře a započala po asi půl roce v altánu na zahradě. Přítomnost psa byla uživateli velmi vítána.

Mimo výše zmíněné akce probíhá také sada všedních, avšak neméně ležících aktivit. Pořádali jsme i méně výlety, promítali si filmy, navštívili kino a pravidelně i solnou jeskyni. Pokud bylo hezky, trávili jsme čas v altánu na zahradě, i procházkami po blízkém okolí.

zážitek uživatelský z hudebního dopoledne s muzikanty Pepou a Vaškem:

„V letošním roce v měsíci březnu navštívili Domovinku dva šikovní chlapíci, muzikantské duo Pepa a Vašek. ... Mám lajsem možnost účastnit se této příjemné zábavy v obec poprvé a stálo to za to. Bylo krásné pozorovat, jak se všichni radují. Muži ukázali, co v nich je, že taky rádi tančí. Každý byl iistý a na esaný. Hrála se polka, valčík, country, lidové i moderní písničky. Tančilo se celé dopoledne. Společně jsme poobdvali a trochu si odpočinuli. Bylo to krásné!“

adresa zázemí:	Leštinská 16, Záběh
telefon, mobil:	583 414 622; 736 509 438
email:	domovinka@charitazabreh.cz
otevírací doba:	po - pá 7:30 - 16:00 hod.
vedoucí:	Mgr. Jaroslav Lupný, od 25. 3. 2014 Mgr. Daniela Zajícová, Dis.

Denní stacioná Okýnko je určený dospělým lidem s mentálním a tělesným postižením, kteří potřebují podporu a pomoc při péči o sebe, při rozvoji nebo udržení vlastních schopností, dovedností, při setkávání s kamarády a společníky. Usilujeme o zvyšování jejich samostatnosti a rozšiřování jejich osobních možností vedoucích k zapojení se do společnosti. Jsme zde proto, abychom našim uživatelům pomohli dosáhnout jejich cílů.

V bezbariérových prostorách mohelnického stacionáře nabízíme služby, které spoívají v pomoci při zvládnutí běžných úkonů péče o vlastní



osobu (pomoc při oblékání, jídle, pesunech z vozíků, při pohybu), pomoci při hygieně nebo poskytnutí podmínek pro osobní hygienu, zajišťujeme poskytování stravy (dovoz oběd), výchovné, vzdělávací a aktivizační činnosti (trénování paměti, rukodělné činnosti, vaření), zprostředkujeme kontakt se společníky prostředím (doprovod na společenské akce, do muzea, knihovny), poskytujeme sociálně terapeutické činnosti (aktivity s prvky dramaterapie, arteterapie, kurz sociálních dovedností), pomáháme při uplatňování práv, oprávněných zájmů a při obstarávání osobních záležitostí (pomoc s vyplněním žádostí, doprovod na úřad).

V rámci doplňkových služeb nabízíme dopravu služebními vozidly – svoz a rozvoz uživatelů domovy VW Transporter a Škoda Fabia Combi s upravenou výsuvnou přední sedadlovou spojkou nebo využití služebního telefonu k soukromým hovorům.

Sociální služby Denního stacionáře Okýnko jsou určeny lidem ve věku 18 –

64 let se sníženou soběstačností z důvodu mentálního, tělesného nebo kombinovaného postižení, a kteří jsou zčásti nebo zcela odkázáni na pravidelnou pomoc jiné osoby. Mnoho uživatelů je z Mohelnice nebo blízkého okolí. Většina z nich absolvovala speciální Základní školu v Mohelnici, na jejíž činnost v Okýnku navazujeme.

Maximální denní kapacita je 17 klientů z toho 5 osob souhlasím že být na invalidním vozíku.

Naším uživatelům nabízíme individuální přístup a celodenní pobyt v bezbariérovém prostředí, které co nejvíce připomíná rodinné zázemí. V průběhu pobytu v Okýnku mají uživatelé zajištěnou péči, pomoc a podporu při tvořivosti a samostatnosti. Uživatelé si mohou vybrat z velké nabídky činností – rukodělné (pedig, tkání, drátování, keramika), vzdělávací (kurz vaření, literární koutek, práce na PC), pohybové (cvičení, hra venku i v místnosti, procházky), relaxační (tenis, cvičení), terapeutické (arteterapie,

hippoterapie, canisterapie, *Kamínek* – komunitní povídky), dále divadlo, výlety, návštěvy kulturních zařízení apod.

Události roku 2013

V roce 2013 jsme měli celkem 17 aktivních uživatelů, z toho



6 upoutaných na invalidním vozíku. Průměrně se účastnilo 9 uživatelů denně a celkový počet hodin poskytnuté pomoci za rok 2012 byl 9836 hodin.

Významnou událostí roku 2013 bylo vystoupení uživatelů na III. mezinárodní teatroterapeutické konferenci, kde kromě odborných příspěvků mohli účastníci konference shlédnout divadelní představení hraná herci s handicapem anebo se zúčastnit workshopů vedených teatroterapeuty z praxe. Konference se konala ve spolupráci s Ústavem speciálních pedagogických studií a za podpory Ministerstva kultury ČR, Olomouckého kraje, Asociace poskytovatelů sociálních služeb ČR a statutárního města Olomouc a za pořádající organizaci Klíč – centrum sociálních služeb.

Tak jako každoročně, i v roce 2013 jsme pořádali výstavy především v našem zařízení – velikonoční výstavu a podzimní výstavu. V letních měsících jsme uskutečnili mnoho výletů po našem okolí, kde jsme navštívili muzea, zámky a zajímavé kulturní nebo přírodní památky. Uspořádali jsme zajímavé besedy *Rusko a Petrohrad* studentky B. Grygarové, která tam byla na dlouhodobém studijním pobytu, a besedu o podporovaném zaměstnávání společnosti APZ Pomněnka v Šumperku.

V polovině května pomáhali v našem stacionáři dobrovolníci společnosti Siemens v rámci Mezinárodního dobrovolnického dne Give&Gain. Tyto muži opravovali technické zázemí Okýnka a tyto ženy se zapojily do programu s uživateli.

adresa zázemí: Zámecká 11, Mohelnice
telefon, mobil: 588 509 974; 736 509 466
email: okynko@charitazabreh.cz
otevírací doba: po – pá 7:00 – 14:30 hod.
vedoucí: Jana Koberová, DiS.



Posláním Oázy - centra denních služeb, je nabízet dospělým lidem s mentálním postižením a chronickým duševním onemocněním takové aktivity, které povedou k zachování a rozvoji jejich dosavadních dovedností, znalostí a zkušeností, podpoře jejich samostatnosti, zájmů, osobních cílů a nezávislosti na okolí. Jsou to aktivity s prvky dramaterapie, muzikoterapie, arteterapie, pracovní aktivity, kurz práce s penězi, vaření, práce na PC a další. Oáza poskytuje příležitosti a prostor pro seberealizaci uživatelů. Cílem služby je maximální rozvoj osobnosti, schopností a dovedností uživatele a



realizace jeho osobních cílů při respektování jeho možností. Oáza doopravdy nahrazuje domácí prostředí klienta.

Mezi základní služby patří pomoc při hygieně, při zajištění stravy, výchovné, vzdělávací a aktivizační aktivity, zprostředkování kontaktu se společenským prostředím, sociálně terapeutické aktivity a pomoc při uplatňování práv, oprávněných zájmů a při obstarávání osobních záležitostí.

Události roku 2013:

O prázdninách jsme realizovali týdenní letní zážitkový pobyt na Ramzové.

Od ledna jsme zahájili realizaci I. etapy projektu *Šance zapojit se ...do práce a do života* zaměřeného na posílení kompetencí zaměstnanců osob s chronickým duševním onemocněním. Součástí projektu byl zážitkový pobyt na Ramzové. Výrobky vzniklé v rámci projektu byly prezentovány na přelomu roku v galerii Kina Retro na výstavě *Stvořeni z tvoření*. Projekt je

financován z prostředků Evropské unie prostřednictvím Operačního programu lidské zdroje a zaměstnanost a ze státního rozpočtu ČR.

Předvánoční výstava byla letos na téma *Šaty dle lájlovky* a byla vyvrcholením dlouhodobé práce na tomto tématu.

Došlo ke změně koncepce programu pro uživatele služby – za poslední jsme pravidelně tematické kurzy, které si v součinnosti se svým individuálním plánem vybírali uživatelé sami.

Probíhal pravidelný program aktivit s prvky dramaterapie, zaměřený na posílení sebeúcty, zlepšení komunikačních dovedností, mezilidských vztahů.

Spolupracovali jsme s o. s. Ryzáček (terapie pomocí koní) a Prodotyk, o. s. (pedagogická terapie pomocí psa).

V rámci kontaktu se společenským prostředím jsme uživatelům služeb zprostředkovali

Motto: „Hranice je pouze v našich hlavách. Ta není nikde jinde. Jestli máme dostatek fantazie pro to, abychom i ty, kteří jsou až na konci, zaadili do normálního světa, tak tam jsou. Jestliže nemáme, tak tam není nic.“ Milan Cháb



mimo jiné pravidelné návštěvy Kina Retro v Záběhu a rekreačního střediska Božetov

Podkování: Děkujeme Městské policii Záběhu, Ekoservisu a Svatebnímu salonu SEN za spolupráci v rámci předvánočních výstav. Sport & Relax areálu Božetov za spolupráci při aktivitách uživatelů Oázy a panu J. Herzigovi pak za výpal keramiky. Děkujeme také všem dobrovolníkům, kteří se podíleli na činnosti Oázy v roce 2013. Přímo v programu spolupracovalo 7 dobrovolníků.

V roce 2013 pracovalo na realizaci osobních cíl celkem 14 uživatelů služeb pod vedením 6 pracovníků v péči. Kvalita práce v centru se zvýšila díky zavádění nových aktivit s prvky terapie. Nový pohled na sebehodnocení služby - provázanost potěbu uživatelů se vzdáváním pracovníků s cílem získání potřebných kompetencí pro realizaci osobních cílů uživatelů, přináší možnost více se zaměřit na dlouhodobou a smysluplnou koncepci práce, nové programy a možnosti zejména pro cílovou skupinu osob s chronickým duševním onemocněním.



evropský
sociální
fond v ČR



EVROPSKÁ UNIE



OPERAČNÍ PROGRAM
LIDSKÉ ZDROJE
A ZAMĚSTNANOST

PODPORUJEME
VAŠI BUDOUCNOST
www.esfcr.cz

adresa zázemí:
telefon, mobil:
email:
otevírací doba:
vedoucí:

Žižkova 15, Záběhu
583 412 587 klapka 28; 736 509 464
oaza@charitazabreh.cz
po - pá 7:30 - 14:00 hod.
Martin Ondráček

Dobrovolník je člověk, který v nutnosti své volný čas, v domácnosti a schopnosti ve prospěch ostatním, bez jakéhokoli nároku na odměnu.

Posláním Dobrovolnického centra (dále jen DC) je rozšiřovat myšlenku dobrovolnictví a promovat ji v konkrétní pomoc a podporu tomu, kdo ji potřebuje. DC motivuje k dobrovolnictví a rozvíjí programy na podporu dobrovolnictví v rámci neziskových a církevních organizací, státní správy, samosprávy, v komerčním sektoru i mezi širokou veřejností. Koordinuje dobrovolnickou

a ve stejnou službu v Charitě Záběh, u přijímajících organizací, i u dalších subjektů jednotlivců.

Dobrovolníci působí na Charitě podle svých časových možností krátkodobě při jednorázových akcích nebo dlouhodobě v dobrovolnických programech. K jednorázovým akcím patří Tříkrálová sbírka, kdy do ulic vyrazí koledovat až 1.300 dobrovolníků. Dobrovolnice-seniorky chystají každoročně na Mikulášskou nadílku 1000 kusů balíčků pro děti. Již několik let plette další dobrovolníci proutěné košíky, které jsou následně

prodávány, a výtěžek z prodeje je určen na humanitární pomoc. Za rok 2013 inil tento výtěžek 1.200 Kč a byl použit na pomoc Filipínám zasaženým tajfunem. Další tradiční dobrovolnickou aktivitou se stalo pečení vánočích cukroví, které zajišťuje



dobrovolnice z Mohelnice. V roce 2013 bylo sladkým vánočním balíčkem obdarováno 55 osob bezplatně.

K dlouhodobým dobrovolnickým programům patří akreditovaný program *Dobrovolnictví v sociálních a zdravotních službách* a neakreditovaný program *Dobrovolník v Charitě*.

Cílem programu *Dobrovolnictví v sociálních a zdravotních službách* je přispět k rozvoji, zpevnění a doplnění aktivit, zlepšení psychosociálních podmínek klientů sociálních a zdravotních služeb. Cílovou skupinou jsou senioři, dospělí osoby se zdravotním, mentálním a kombinovaným postižením, navštěvující sociální a zdravotní střediska Charity Záběh nebo přijímající organizace. Během roku 2013 jsme do tohoto programu přijali 6 nových dobrovolníků a k 31.12.2013 tak bylo registrováno 50 dobrovolníků, z nichž 25 pravidelně docházelo do středisek. Dobrovolníci



zapojení v tomto programu pomáhají přímo uživatelé středisek Charity nebo přijímajících organizací, doprovázejí klienty (společné rozhovory, tenis, naslouchání, vycházky apod.), účastní se denního programu a pomáhají při organizaci různých střediskových aktivit, jako jsou výlety, návštěvy muzeí, kulturních akcí apod. Za rok 2013 vykonali 1.701 dobrovolnických hodin. V tomto programu spolupracujeme s jednou přijímající organizací, a to Domovem se zvláštním režimem v Jedlí.

Cílem programu *Dobrovolník v Charitě* je především fyzická výpomoc charitním pracovníkům. V roce 2013 vykonalo celkem 38 dobrovolníků

1.387 dobrovolnických hodin při organizaci humanitárních sbírek, chystání kolednických potřeb na Tříkrálovou sbírku, výrobu dárek pro klienty, prezentaci v propagačních stáncích.

Dalším organizovaným programem je veřejná služba. Cílem programu je odvedená práce konaná ve prospěch Charity nebo spolupracujících organizací a podpora socializace, prevence sociálního vyloučení, získání, obnova a upevnění pracovních návyků osob dlouhodobě nezaměstnaných. K 31. 12. 2013 bylo do veřejné služby zapojeno 30 osob, které vykonaly celkem 4.938 hodin. Pracovaly především na úklidech veřejného prostranství, úklidech vnitřních prostor Charity i spolupracujících organizací, sběru a třídění plastových vršek. Za rok 2013 jsme k druhotnému zpracování

odevzdali 6.300 kg těchto vršek. Výtěžek z jejich prodeje v částce 40.950 Kč byl určen na specializovaný rekondiční pobyt letěho Lukáška Bílého, který se narodil a žije s diagnózou mozkovou obrnou.

Události roku 2013:

Dne 17.5.2013 jsme v rámci mezinárodního dne firemního dobrovolnictví Give & Gain v našich denních stacionářích Domovinka a Okýnko uvítali 9 zaměstnanců mohelnického závodu Siemens s.r.o. Ti se na tento den stali charitními dobrovolníky a odpracovali 45 hodin dobrovolnické práce.

Dobrovolníci pomáhali dne 19.12.2013 s organizací tradiční Štědré večeře pro osoby bez příležitosti, které se zúčastnilo 35 osob.

adresa zázemí:	Žižkova 15, Záběh
telefony, mobily:	583 412 587 klapka 26; 736 529 295
email:	dobrovolnicke.centrum@charitazabreh.cz
otevírací doba:	po - pá 7:00 – 15:30 hod.
vedoucí:	Ing. Mgr. Markéta Horáková

Nad je - st edisko humanitární, krizové, sociální, vzájemné pomoci

St edisko pro praktickou a konkrétní pomoc pot ebným a lidem v nouzi sdružuje následující nástroje, kterými Charita pro komplexní i jednotlivé řešení situace disponuje.

Nouzová nocležna s kapacitou 4 l žek slouží pro p echodné ubytování lidí v tísni, bez domova. V p ípad nouze dokážeme zvládnout ubytování i p es víkend a svátky,



a tak pružn doplnit nástroje krizového bydlení, s nimiž M sto Záb eh disponuje. Nocležna byla využita na 925 osobonocí. V m síci lednu a únoru 2013 (31dní) jsme v návaznosti na dlouhotrvající t eskuté mrazy, kdy teploty klesly až pod -20°C, rozší ili možnost nouzového p enocování pro lidi bez domova. Této mimo ádné pomoci využilo celkem 21 lidí na 209 osobonocí. Krom noclehu a p es den možnosti pracovat v dílni cenat íd níplast v teple, bylo lidem bez domova distribuováno 1 teplé jídlo denn . Projekt *Zima na ulici* byl finan n podpo en Fondem pomoci Siemens mohelnického závodu.

St edisko osobní hygieny poskytuje zázemí pro provedení osobní hygieny lidí bez domova, cestovatel apod. Sou asn je možné nechat si vyprat a vyžehlit osobní oble ení. V roce 2013 bylo využito v 23 p ípadech. St edisko osobní hygieny využívají rovn ž klienti Nouzové nocležny.

Sociální šatník je ur ený pro sociáln slabé rodiny a jednotlivce k jejich vybavení ošacením. Pr b žn je dopl ován z humanitárních sbírek a dar ob an , tak aby byla udržována základní zásoba použitého ošacení a obuvi r zných velikostí pro aktuální ro ní období. V roce 2013 jsme takto vypomohli ve 400 p ípadech, proti 279 p ípad m v roce 2012.

St edisko potravinové pomoci shromaž uje, skladuje a p erozduje

potraviny spolupracujícím organizacím, rodinám a jednotlivc m v sociální nouzi. Shromaž ujeme p ebytky potravinových et zc , prvoproductent , rodin i jednotlivc , kterým takto dáváme možnost ú eln zacházet s potravinami a zamezit tak jejich plýtvání. V Záb eh u spolupracujeme s Domovem pro matky s d tmi, Azylovým domem, Fondem ohrožených d tí. V roce 2013 jsme vydali 274 potravinových balí k v celkové hodnot 26.597K .

Sklad nábytku, elektrospot ebi a dalšího vybavení domácností pomáhá p erozdu lením darovaných v cí í v cí z humanitární sbírky pot ebným i nízkop íjmovým rodinám. V roce 2013 bylo takto podpo eno 41 domácností.

Sklad pro krizovou pomoc, pomoc p i mimo ádných událostech – disponuje ná adím a vybavením pro rychlé a ú elné odstra ování následk p írodních a živelných katastrof. Jedná se o kondenza ní vysouše e, elektrocentrály, motorovou pilu, kalová erpadla, p enosné osv tlení, plachty, ná adí, dezinfekce a další. Slouží jako zázemí pro krizový tým i jednotlivé záp j ky.

Krizový tým je tým zam stnanc a dobrovolník , kte í kvalifikovan , rychle a ú inn zasahují v rámci následné pomoci IZS p i mimo ádných událostech jako další složka pomoci na vyžádání. V ervnu 2013

zasahoval Krizový tým Charity Záběh p i povodních na Litomicku – 8 dní, 13 lidí (3 zaměstnanci, 10 dobrovolníků), pomoc v 16 rodinách, 13 domech. Odpracováno bylo 462 hodin. V rámci Krizového týmu byla poskytnuta v srpnu 2013 pomoc manželům po požáru rodinného domu v Jestřebí.

Organizace materiálních sbírek šatstva, látek, obuvi, domácích potřeb a nepotřebného elektrozařízení. V roce 2013 se takto vybralo téměř 25 tun materiálu, 15 kusů výtisků spotřebičů a množství dalšího drobného materiálu, které bylo využito v sociálním šatníku, ve skladu nábytku, elektrospotřebičů a dalšího vybavení domácností i ve spolupracující organizaci Diakonii Broumov. Středisko tak pomáhá ušlechtilě nakládat s ještě použitelným materiálem i zařízením, které



je určeno k použití lidem, kteří si nové zboží nemohou dovézt.

Fond pro pomoc je nástrojem finanční intervence pro nouzové řešení problémů rodin i jednotlivců. Píšíme z Fondu pro pomoc z Tiskové sbírky na nákup léků, otopu na zimu a dalších věcí ze Stipendijního fondu Postní almužny, který je určen na podporu studia a volnočasových aktivit dětí a mládeže z více etnických, neúplných a sociálně slabých rodin. Z Fondu pro pomoc jsme pomohli 24 osobám v částce 81.267 Kč. Ve školním roce 2012/2013 jsme ze Stipendijního fondu podpořili celkem 19 dětí v celkové výši 47.220 Kč.

Projekt *Adopce na dálku* – poskytujeme informace a následné zprostředkování *Adopce na dálku*. Od roku 2011 podporujeme ve studiu indického chlapce jménem Kamala Kannan

Madhana. Jeho studium jsme podpořili částkou 4.900 Kč.

Vánoční dárky pro Ukrajinu – již po šesté jsme zprostředkovávali dárcům možnost podpořit vytipované ukrajinské sirotky. Bylo obdarováno 11 dětí v celkové hodnotě daru 11.000 Kč.

Středisko se zaměřuje na lidi v momentální krizi, dlouhodobé nouzi, na lidi sociálně nepříznivě situované, nízkopříjmové skupiny obyvatel a oběti mimořádných událostí, živelných a přírodních katastrof.

Podporujeme se také k aktuálním humanitárním výzvám na pomoc lidem doma i ve světě a snažíme se formovat veřejnost k solidaritě. Za loňský rok jsme vybírali a odeslali částku 143.906 Kč - na pomoc rodinám po požáru, do oblastí zasažených živelnými pohromami a na *Adopci na dálku*.

zajímavost:

Letos poprvé jsme se zúčastnili Dne Země (24.4.), jehož tématem byla „voda“ a kde jsme prezentovali pomoc Charity pro povodních. Ani ve snu nás nenapadlo, jak aktuální toto téma bude za necelé dva měsíce, kdy jsme s Krizovým týmem vyráželi pomáhat na vodou zasažené Litomicko.

adresa zázemí: Žižkova 15, Záběh
telefony, mobily: 583 412 587 klapka 36, 736 509 436
email: nadeje@charitazabreh.cz
otevírací doba: po – pá 7:00 – 15:30 hod.
vedoucí: Mgr. František Klíma

Pastorační péče, stipendijní fond

Pastorační péče je neoddelitelnou částí charitativní služby, která pomáhá potřebným nejen fyzicky, ale i sociálně, duševně a duchovně. Je službou, která nabízí pomoc a podporu duchovního rozvoje. Jejím posláním je doprovázet člověka především ve chvílích, kdy hledá odpovědi na otázky, které směřují k samotnému přesahujícímu smyslu každodenního života, prožitých událostí, minulých i současných vztahů, budoucnosti. V centru zájmu je člověk jako jedinec, náboženská bytost hledající smysl své existence, odpuštění křivdy a vin, objasnění smyslu bolesti a obtíží, toužící po lásce a přijetí.

Pastorační péče v Charitě Záběhova je ve formě svobodné nabídky určená všem, kteří jakýmkoliv způsobem přicházejí do styku s Charitou: zaměstnanci, dobrovolníci, klienti a všem lidem zabývajícím se sociální prací na křesťanských zásadách.

Pastorační péče e-prozám stánců:

Duchovní doprovázení nabízí možnost soukromých rozhovorů s pastorem.

Slovo na den je krátká e-mailová zpráva pro zaměstnance a další zájemce s obsahem biblického citátu, rčení, aforismu se smyslem krátkého denního zamyšlení se.

Nabídka duchovních aktivit: pro zaměstnance je připravena nabídka duchovních obnov, cvičení, rekolekcí a dalších duchovních aktivit.

Prožívání a slavení liturgického roku v Charitě: v postní době jsme dne 15. 3. vedli křížovou cestu, v rámci Nocí kostelů dne 24. 5. jsme v zábežské farnosti sv. Bartoloměje nabízeli pro návštěvníky zdobení palonínských svíček. Společně s ostatními Charitami z olomoucké arcidiecéze a ostravsko-opavské diecéze jsme se v neděli 26. 5. účastnili pásmového proslavení mše svaté v TV Noe, dne 24. 8. jsme v rámci adorace dne zábežské farnosti vedli adoraci, v týdnu svátku svatého Vincence z Pauly jsme dne 24. 9. slavili mši svatou za zaměstnance, dobrovolníky,

klienty a dobrodince Charity Záběhova, na počátku adventní doby žehnali adventní v noci určené pro zábežskou farnost a tříkrálové křídy proti tříkrálové koledníku.

Modlitba je důležitou částí



pastorační služby v Charitě, od každodenní modlitby Anděl Páně, páteřního růžence, Svatodušní novény ve velikonoční době, modlitby za prosby, které v říci ve farnostech vložili do postních krabiček až po modlitby za farní společenství, která si objednala v Paloníně výrobu paškálu.

Každý nový zaměstnanec prochází školením Kodexu Charity České republiky. Kodex je vodítkem pro zaměstnance při vytváření společného postoje k charitní službě. Umožňuje zaměstnancům identifikovat se s posláním Charity, jejími zásadami a hodnotami, a zároveň jim poskytuje základní kritéria, podle kterých se mají orientovat při své práci.

Pastorační péče o klienty:

Ve stědišcích ambulantních služeb probíhají pro klienty společné aktivity: v denním stacionáři v Okýnku jsme se setkávali ve formě vzdělávacího programu na motivy biblického příběhu o Noemovi, v Domovince jsme rozebírali téma

modlitby a setkávali jsme se nad liturgickými slavnostmi a svátky v průběhu roku, pro zájemce v Okýnku byly připravovány hodiny náboženství. Ve stědišcích také probíhali setkání s jednotlivci: nahrávání Markova evangelia, biblické hodiny, příprava na svátostbi mování.

Klienti terénních služeb jsou podle svého zájmu navštěvováni v domácnostech s cílem pastoračního rozhovoru, poradenství, donášení svatého přijímání, tení Písma svatého, modliteb a další podle jejich přání a potřeb.

Postní almužna, Stipendijní fond

Postní almužna, jako pastorační aktivita římskokatolické církve v postní době, probíhala v tomto roce již popáté. Od počátku do konce postní doby odkládají v říci přispěvovat

finanční prostředky do připravené postní schránky. Tyto prostředky jsou následně vnovány místní Charitě, která je použije ve prospěch potřebným lidem. Celková částka, která se takto v roce 2013 podařila sebezáporně ušetřit, činila 73.495,- Kč. Po dohodě s kněžími zábranského děkanátu je tato částka určena do Stipendijního fondu, jehož cílem je pomoci dětem a dospívajícím z početných, neúplných i sociálně slabých rodinám. Pomoc se poskytuje ve formě zaplacení školních a volnočasových aktivit, školních prázdnin, letních táborů a dalších.

adresa zázemí: Žižkova 15, Zábřeh
telefon, mobil: 583 412 587 (kl. 37); 736 510 816
email: pastoracni.asistentka@charitazabreh.cz
otevírací doba: po - pá 7:00 - 15:30 hod.
vedoucí: Ing. Mgr. Markéta Horáková
(od 1.8.2014 Ing. Jana Skalická tel: 736 509 431)



Na po átku roku 2013 od 2. do 7. ledna prob hla na našem území již trnáctá T íkrálová sbírka, p i které malí i velcí koledníci p inášejí do domácností radostné poselství o narození Ježíše Krista a zároveň p ijímají finan ní dary pro pot ebné lidi v nouzi. Celkem 340 kolednických skupinek prošlo 99 m st, obcí a osad. Do pokladni ek vykoledovali 1.181.551 K , což bylo o 43.638 K více než v p edchozím roce. Pr m rný výt žek na pokladni ku tak inil 3.475 K . Podíl ze složenek a DMS byl 25.175 K . Celkem jsme pak na jednotlivé zám ry rozd lovali ástku 1.206.726 K .



Nej ast jším platidlem byla stejn jako v minulých letech kovová dvacetikoruna, a to v po tu 6.502 kus . V pokladni kách jsme také našli euro, zloté, kuny, norské, švédské a slovenské koruny, irácké dináry a b loruské rubly. Celkem 37,5 euro bylo prom n no na eské koruny a p ipo teno k celkovému výt žku.

Pro koledníky jsme jako pod kování za jejich nezištnou službu p ipravili lednové filmové promítání a 27. zá í 2013 již druhý ro ník hudebního odpoledne *Babí léto s Charitou*.

Využití výt žku na vlastní zám ry Charity Záb eh:

90.000 K - Fond p ímé pomoci lidem v nouzi: podpora po etných a neúplných rodin s nízkými p íjmy, p ísp vky nap . na pot eby osi elého dít te, topení na zimu, kojeneckou výživu, speciální invalidní vozík, brýle pro dceru, vypravení poh bu syna, zastavení výkonu exekuce na domek

10.000 K - Fond akutní pomoci: drobné p ísp vky pot ebným lidem na



nákup jízdenek, lék , potravin, hygienických pot eb

10.000 K - dar vyplavené rodin po povodních v echách 2013

589.901 K - p ísp vek na vytvo ení zázemí pro rozší ení aktivit sociálních služeb: zázemí pro terénní pe ovatelskou službu, p j ovnu z dravotních a kompenza ních pom cek, odborné poradenství (dluhové poradenství), aktivity pro lidi v sociální nouzi (osoby bez domova) – sociální sprcha a socioterapeutická dílna, podpora krizového týmu (výjezdy

pomocí obtem náhlých přírodních katastrof, například povodní, vichřice atd.).

Další podpořené projekty, dle klíčových oblastí sbírky:

241.345 K - inženýring vyšších složek Charity: praktická pomoc během přírodních záplav v řekách, provoz skladu s materiální pomocí a prodejních míst výrobků lidem s postižením

120.673 K - zahraniční humanitární pomoc: záplavy v Kambodži, tajfun na Filipínách, podpora zemědělců v Indonésii, zajištění potravinové soběstačnosti domácností v Etiopii

60.336 K - krizový fond na podporu charitních služeb, kterým v důsledku výpadku financování hrozilo ukončení inženýringu (v roce 2013 to byly: Charita Svitavy, Nový Hrozenkov a Valašské Meziříčí)

24.135 K - nouzový fond pro pomoc lidem v tísni: náročnější pomoc například po požárech rodinných domů a bytů, úhrada zvýšených

nákladů při adopcích

60.336 K - režijní náklady spojené s pořádáním sbírky, kolednické potřeby.

Chceme podpořit všem vedoucím a koledníkům trikolových skupinek, kteří svou nezištnou službou přispívají k dílu pomoci potřebným lidem. Děkujeme také firmám a organizacím, které poskytly odměny pro koledníky a v neposlední řadě všem lidem dobré vůle, kteří skupinku přijali a obdarovali jakoukoliv částkou. **DĚKUJEME!**



adresa zázemí: Žižkova 15, Záběh
telefon, mobil: 583 412 587; 736 510 816
email: trikolova.sbirka@charitazabreh.cz
vedoucí: Ing. Mgr. Markéta Horáková

Prameny Charity

P vod charitativní služby v církvi

V Bibli Starý zákon na mnoha místech vybízí k lásce k trpícím bližním, zvláště k péči o chudé, utiskované, staré, nemocné i cizince. Nový zákon, zvláště pak evangelia, jsou základním duchovním kamenem charitativní služby. Je to především Krist v příběhu prokazování dobrodiní, uzdravování a jeho působení v každé bídě a nouzi člověka. Příkladem jiné lásky je podobnost o milosrdném Samaritánovi (Lk 10,25-37), který se ujal zraněného člověka, i když nepatřil k jeho národu. Každý člověk je naším bližním.

Niterná povaha církve je vyjádřena v trojí úkolu: ve zvěstování Božího slova (hlásání), slavení svátostí (liturgie) a službě lásky (caritas). Jedná se o úkoly, které se vzájemně podmiňují a které od sebe nelze oddělovat. Charita není pro církve určitým druhem společensky prospěšné činnosti, kterou by mohla ponechat někomu jinému. Charita je nedílnou součástí života církve.

Poslání a cíle Charity

Poslání Charity pramení z povolení katolické církve šířit ve světě dobro, spravedlnost a naději. Své poslání uskutečňuje zejména prostřednictvím materiální, sociální, humanitární, rozvojové, psychologické a duchovní pomoci potřebným lidem a rovněž prostřednictvím úsilí o spravedlivější podmínky ve společnosti. Nejvlastnějším cílem charitativních služeb je doprovázení potřebného člověka v jeho duchovním odpočívání až po přirozenou smrt.

Posláním Charity Záběh je projevat milosrdnou lásku skutky, a tak naplňovat křesťanské úkoly o lásce k člověku. Snažíme se vyhledávat potřebné, poskytovat pomoc lidem (bez rozdílu vyznání, rasy, politické příslušnosti) v nepříznivé životní situaci a podporovat jejich zbláznění do božského života. Své služby poskytujeme především na území diákonátu Záběh a pomoc také podle možností kdekoli u nás i v zahraničí.

„Nebo jsem mohl hlad, a dali jste mi najíst, mohl jsem žíznout, a dali jste mi napít, byl jsem cizí, ujali jste se mne, byl jsem nahý, a oblékli jste mne, byl jsem nemocen, a navštívili jste mne, byl jsem ve vězení, a pšli jste ke mně.“ (Mt 25,35-36)

Podpora z izovatele

Z izovatelem Charity Záběh je Arcibiskupství olomoucké, které jedná prostřednictvím arcibiskupa Mons. Jana Graubnera. Z izovatel podporuje Charitu Záběh několika způsoby. Finančním tím, že ustanovuje na Charitu odborného duchovního asistenta, jehož osobní náklady plně hraje. Byl u zrodu a dal podnět ke konání Tříkrálové sbírky, dnes nejvíce fundraisingové aktivity Charity směřující k drobným dárcům. Její výdělek slouží na podporu a rozvoj charitativního díla. Ve farnostech inicioval Půstnou almužnu, jejíž výdělek v našem diákonátu slouží na studia a podporu zdravého rozvoje dětí i mládeže. Úzce spolupracujeme s kněžími ve farnostech, kteří dávají podněty na praktickou materiální pomoc potřebným ze svého okolí. Skrze diákonát zpravodaj informujeme věřící o novinkách v charitativním díle a zveme je ke spolupráci při hledání nových pracovníků nebo dobrovolníků, zapojení při humanitárních výzvách. S velkou vděčností využíváme odborné a fundované pomoci a podpory otce diákon Františka Eliáše při našich prvních neumlých křesťanských ve správě obdrženeho daru - v oblasti lesního hospodářství.

Významné akce roku 2013

leden

Tříkrálová sbírka – 14. ročník



únor

13. společenský ples Charity Záběh – vítěz plesu byl určen na pořízení otočné sedačky do vozidla pro snadnější nastupování a vystupování osob s postižením

duben

Den Země – prezentace aktivit krizového týmu a povodních

erven

Povodně 2013 – aktivní pomoc při odstraňování následků povodní na Litomicku. Zásah krizového týmu, materiální pomoc.

září

Koncert smíšeného pěveckého sboru Carmen – benefiční koncert pro Charitu Babí léto s Charitou – druhý ročník akce po předání ke Dni Charity a jako poděkování dárcům, zpěvákům, dobrovolníkům Charity

říjen

Den otevřených dveří – prezentace všech středisek Koláček pro Lukáška – prodej koláčů na podporu léčby nemocného čtyřletého chlapce

prosinec

Záběhské vítání Adventu – pastorační adventní – vánoční program pro děti z MŠ Stvoření z tvoření – výstava děl vzniklých v rámci projektu *Tvoje a budeš tvořit* a *Šance zapojit se... do práce a do života*

Projekty vzdělávání

Charita Záběh soustavně pečuje o vzdělávání svých pracovníků. V roce 2013 došel projekt *Vzdělávejte se pro práci* podpořený z prostředků Evropské unie prostřednictvím Operačního programu lidské zdroje a zaměstnanost a ze státního rozpočtu ČR.

Ze stejných zdrojů je financován projekt *Vzdělávání pracovníků v sociálních službách* (CZ.1.04/3.1.03/A7.00114), který započal koncem roku 2013.



OPERAČNÍ PROGRAM
LIDSKÉ ZDROJE
A ZAMĚSTNANOST

PODPORUJEME
VAŠI BUDOUCNOST
www.esfcr.cz



Registrovaná sociální firma, dceiná společnost zizovaná Charitou Zábřeh a vlastní ná z 90% touto organizací a z 10% Arcidiecézní charitou Olomouc. Jejím jednatelem je editel Charity Zábřeh.

Vize: Chceme být společností, se kterou se partner může vyplatí spolupracovat, dostanou vždy kvalitní službu i výrobek a svého rozhodnutí pro nás nebudou nikdy litovat. Chceme prezentovat práci lidí s postižením v tom nejlepším světle a být jim dobrým zaměstnavatelem.

Posláním sociální firmy REPARTO Zábřeh s.r.o. je poskytovat lidem se zdravotním postižením, kteří žijí v oblasti Zábřehska, Mohelnicka a Litovelska, možnost pracovního uplatnění. A to provozováním stávajících (z Charity Zábřeh převedených) a zizováním nových chráněných pracovních míst ve spolupráci s Úřadem práce Šumperk. Naše sociální firma tak reaguje na vysokou nezaměstnanost lidí s handicapem a snaží se rozšířit prostor pro jejich zaměstnání. Naší snahou je umožnit jim plnohodnotné začlenění do společnosti.

Cíle:

- budovat dobré jméno organizace, navázat

na dobrou tradici zaměstnávání lidí s postižením pod Charitou Zábřeh

- zajištění dostatku pracovních aktivit - rozmanitost a dostatečný objem zakázek pro celoročníinnost
- zajištění co nejvyšší ekonomické soběstačnosti
- podpora "mateřské" organizace Charity Zábřeh a jejích sociálních a humanitárních činností z přebytku ročního hospodaření společnosti



adresa zázemí: Žižkova 7/15, Zábřeh
telefon, mobil: 583 412 587; 736 509 432
email: info@reparto.cz
www stránky: www.reparto.cz
online katalog výrobků : www.charitazabreh.com/eshop
vedoucí: Mgr. Marcela Klímková

Chráněná dílna Palonín

Kapacita zaměstnání je 22 zaměstnanců a až 50 osob na pracovišti v Paloníně a až 50 osob na pracovišti v Lošticích. Z celkového počtu 17 stálých zaměstnanců je 70,59 % se zdravotním postižením lehkého typu (nejedná se o postižení jemné motoriky).

Dílna se zabývá výrobou papírenským, ručním a potravinářským kompletním pracím, strojovému balení potravin, ručním zdobením svíček a výrobou fixačních vložek do elektromotorů společnosti Siemens s.r.o.

Události roku 2013

Celkový objem výroby a tržby za prodané výrobky a služby se pohybovaly v podobné výši jako v roce 2012. Po celý rok se podařilo udržet spolupráci se stávajícími partnery a zároveň rozšířit spolupráci s novými zákazníky, což je v současné době hlavní prioritou.

Nejvyšší nárost výroby jsme zaznamenali u ručních kompletních prací a to konkrétně zvýšením zakázky na olejování mletých izolací do rozvaděčů pro

provozovnu Slováckých strojiren, a.s., SUB-Závod 07 MEP Post elmov a navázáním dlouhodobé spolupráce s OP papírnou, s.r.o. Olšany, pro které istíme a do následné výroby p ıpravujeme plastové kroužky, které slouží ke strojovému návınu papıru. Díky t mto zakázkám jsme hned za átkem roku mohli rozší it stav stálých zam stnanc o další 2 pracovnice. Tyto zakázky dostate n dorovnaly pozvolný, ale setrvalý, pokles kompletací papırových sá k a lopati ek na psı ekreментy pro firmu Fedog – lvo Solna a výrobu ucpávek do elektromotor pro firmu Siemens Elektromotory s.r.o.

Nejv tší pokles výroby (tém o 40%) byl práv u kompletací pro firmu Fedog. Zde se výrazným zp sobem projevuje nástup konkurence se sá ky vyráb ěnými



z bramborového škrubu. Proti roku 2010 objem této zakázky klesl skoro na ¼. Proto je pot eba tento pokles nahradit novými zakázkami, což se zatím da í.

Zakázky na ru ní zdobení svíce trvale rostou. Velikono ních paškál se proti roku 2012 vyrobilo o 80 více, celkem 630 pro 250 objednatel - farností. Letos poprvé náš paškál ho el i v katedrále sv. Víta v Praze. I objem ostatních ru n zdobených svíce si udržuje mírný nár st. Jedním z d vod je spolupráce s rodinným ateliérem lvo Byloka v Sedlištı u Frýdku-Místku. Zdobíme pro n j loga firem na prezenta ní svı ky, vyrobené ru n v jeho ateliéru dle vlastních výtvarných návrh .

U balení potravin se da í setrvalý pokles objemu výroby mírnit menšími zakázkami pro nové partnery. Srovnatelný objem balení cukru do HB dutinek se poda ilo udržet jednak díky tradi nímu balení cuk ík pro dárcı T íkrálové sbírky organizované Charitou R, ale také díky menším zakázkám balení reklamních cuk ík pro firmy a kavárny (nap . Šumperská



nemocnice a.s., Transfúznı služba a.s., Byblos club, Društvo Bramko, kavárna La Divinita, Cafı Evžen, Park Cafı a mnoho dalších)

Nejv tší pokles výroby potravin je u balení sušených polévkových sm sí pro firmu HOPI POPI a.s. (o více jak 40%)., kde se z ejm projevuje návrat ech od polotovár k tradi ní kuchyni. Tuto výrobu se da í nahradit ru nım balenım potravinových dopl k jako je zelený je men a chlorela. Nov jsme pak za ali balit výhradn ěskou sušenou zeleninu a ovoce s ozna ěním Láznı ka pro firmu PROSPECT COMPANY s.r.o. a ke konci roku jsme rozší ili spolupráci se záb ežskou firmou Designfoods s.r.o. pana Olina Bezchleby, pro kterého jsme kompletovali dárcovské košíky s jeho výte nými paštikami a džemy, které se tak jako naše svı ky pyší logem „Jeseniky originální produkt“.

Krom práce jsme nezapom ni ani na mimopracovní aktivity a spole n vyrazili na výlet do Babi ina údolí a na zahrad dílny v Palonín jsme uspo ádali letní olympiádu.

Provoz Loštice
 adresa zázemı: Nám stı Miru 14, Loštice
 telefon, mobil: 588 881 960; 736 509 479
 e-mail: chd.palonin@reparto.cz
 provozní doba: po - pá 6:00 - 14:30 hod.
 provozní vedoucí: Eva Va eková

Provoz Palonín
 adresa zázemı: Palonín 78, Loštice
 telefon, mobil: 583 445 901, 736 509 404

Chráněná pracoviště - služby ve ejnosti a ve ejné WC

Chráněné pracoviště je místo, kde najdou uplatnění lidé bezprostředního ohrožení izolací a sociálním vyloučením. Innnost našich chráněných pracovišť spoívá v provozování ve ejných toalet – na nádraží eských drah a autobusovém stanovišti Valová. Každé pracoviště má kapacitu 3 pracovnice a mžeme zde celoročně zamstnat na zkrácený úvazek i osoby s v tším zdravotním postižením, mimo jiné i s psychickým onemocněním. Všechny pracovnice na obou chráněných pracovištích potebují mít jistou práci a pocit, že jsou užitečné pro druhé i pro společnost. Tím, že se dostanou mezi lidi, snadn ji zapomenou na své vlastní problémy a také se u nich zlepšují příznaky a pr b hejích nemocí.

Úkolem pracovnic je udržovat istotu a bezproblémový chod toalet, výběr finančních poplatků, výdej lístků a dle potebby doplnění hygienických prostředků. K pracovišti WC D patří také hojně využívaný a maminkami kladně hodnocený prostor pro p ebalování a nakrmení dětí tzv. mama koutek. Na Valové navíc pracovnice na požádání vyhledají autobusové a vlakové spoje

a prodávají jízdní ády nebo pohledy msta Záb eh. Ob pracoviště mají bezbariérový přístup.

Pestože se ob pracoviště potýkají s dlouhodobým úbytkem návštěvníků a tím i finančních prostředků, nebyl v roce 2013 tento pokles tak markantní jako v p edešlých obdobích. WC Valová navštívilo 12.771 osob, což je proti roku 2012 méně jen o 1,5% a WC D navštívilo 22.483 osob, což je pokles o 6,5%.

Ke konci roku jsme na WC D pot ebovali po odchodu jedné z pracovnic zaplnit uvolněné místo. Na toto pracovní

místo v celkem brzké době nastoupila na zkrácený úvazek ústnice projektu *Šance zapojit se... do práce a do života*, který je od ledna 2013 na Charitě realizován.

Ob tato pracoviště se nám i přes výše zmíněný pokles financí daí udržet díky významné podpoře ÚP a Msta Záb eh. Jsme si v domě, že jsou velmi dležitá pro obany a návštěvníky msta a v neposlední řadě i pro naše pracovnice se zdravotním postižením, které by jinak zstaly v izolaci. O to víc nás těší každá pochvala z ad spokojených zákazníků.

vy tenoz knihypání a stížností:

„Jsem spokojená s istotou. WC jsou na úrovni.“

„Pracuji ve stravovacích službách a jezdím na r zné konferenze. Nikdy jsem se nesetkala s takovou istotou a v ní na WC. Ur it velká pochvala zamstnanc m.“

„Smekám nad perfektní istotou a službou od vás. D kuji.“

provoz:	Ve ejné toalety - nádraží eských drah Záb eh
adresa zázemí:	Uzlová železni ní stanice Záb eh na Moravě, U Nádraží 1626/6, Záb eh
mobil:	736 509 444; 736 529 295
provozní doba:	po – ne 8:00 – 11:00 a 12:00 – 18:30 hod. (mimo tuto dobu není WC s mincovníkem)
provoz:	Ve ejné toalety – autobusové stanoviště Valová (provozuje Charita Záb eh)
adresa zázemí:	Valová 5, Záb eh
provozní doba:	po – pá 7:00 – 18:00 hod., so 7:00 – 12:00 hod.
telefon, mobil:	583 412 587 kl. 38; 736 529 295
e-mail:	verejne.wc@charitazabreh.cz
vedoucí:	Ludmila Macáková

Ekonomika, audit, komentář k hospodaření Charity Záběh

Hospodaření podle jednotlivých oblastí aktivit

Domácí zdravotní péče:

výnosy	5 947 575 K
náklady	5 957 009 K
HV	-9 434 K

Sociální služby:

výnosy	17 710 243 K
náklady	17 913 506 K
HV	-203 263 K

Ostatní hlavníinnost:

výnosy	2 826 262 K
náklady	3 013 617 K
HV	-187 355 K

Doplňková vedlejšíinnost:

výnosy	2 135 080 K
náklady	1 908 192 K
HV	226 888 K

Přehled výnosů a nákladů hospodářského roku 2013

VÝNOSY CELKEM	28 619 160 Kc
Tržby za výkony a zboží	13 288 802 Kc
z toho: Za vlastní výrobky	97 722 Kc
Od zdravotních pojišťoven	5 903 816 Kc
Za služby klientům - terénní	2 732 048 Kc
Za služby klientům - ambulantní	1 261 354 Kc
Za fakultativní služby	416 220 Kc
Za zapůjčené kompenzační pomůcky	536 557 Kc
Ostatní tržby z prodeje služeb	1 313 608 Kc
Za prodané zboží	1 027 477 Kc
Změny stavu zásob	-2 811 Kc
Ostatní výnosy	214 459 Kc
Tržby z prodeje majetku	17 381 Kc
Přijaté příspěvky	618 005 Kc
z toho: Od měst a obcí	35 557 Kc
Od církevních organizací	50 979 Kc
Od ostatních organizací	167 697 Kc
Od nadací, grantů, fondů	137 407 Kc
Od jednotlivců	161 953 Kc
Anonymní dary	64 412 Kc
Provozní dotace	14 483 324 Kc
z toho: Od MPSV	10 327 000 Kc
Od Ministerstva vnitra R,	40 961 Kc
Od MZ R - program švýcarsko- české spolupráce reg. - GR:10/1/0039	32 580 Kc
Od měst a obcí	1 929 000 Kc
Od Úřadu práce	963 129 Kc
Od Olomouckého kraje	40 000 Kc
ESF OPLZZ - projekt: Šance zapojit se ... CZ.1.04/3.1.02/86.00198	928 019 Kc
ESF OPLZZ - projekt: Vzdělávání pracovníků v sociálních službách CZ.1.04/3.1.03/A7.00114	59 327 Kc
Centrum mentoringu, o.s. ESF OPLZZ - projekt: Práce šitá na míru CZ.1.04/2.1.01/74.00087	83 516 Kc
Centrum pro komunitní práci Moravskoslezský kraj projekt: CZ.1.04/2.1.01/74.00106	79 792 Kc

NÁKLADY CELKEM	28 792 324 Kc
Spotrebované nákupy	4 388 174 Kc
z toho: DHM (do 40 tis)	493 612 Kc
Ostatní materiál	1 061 833 Kc
Spotřeba energie	769 225 Kc
Spotřeba ostatní (PHM)	1 093 233 Kc
Prodané zboží	970 271 Kc
Služby	2 344 707 Kc
z toho: Opravy a udržování	452 651 Kc
Cestovné	99 658 Kc
Náklady na reprezentaci	24 273 Kc
Nájemné	714 861 Kc
Telefon, internet, poštovní	89 812 Kc
Školení	226 680 Kc
Ostatní služby	736 772 Kc
Osobní náklady	20 381 409 Kc
z toho: Mzdové náklady	14 448 565 Kc
OON (DPP, DPC)	733 710 Kc
Zákonné sociální pojištění	4 909 123 Kc
Ostatní sociální pojištění	0 Kc
Stravné	256 260 Kc
Ostatní zákonné náklady	23 859 Kc
Ostatní sociální náklady	9 892 Kc
Dane a poplatky	65 678 Kc
Ostatní náklady (včetně darů)	698 827 Kc
z toho: Dary	191 866 Kc
Odpisy, prodaný majetek	913 529 Kc
Poskytnuté příspěvky	0 Kc
Dan z příjmu	0 Kc
Výsledek hospodření	-173 164 Kc

Celkové náklady hospodaení roku 2013 se pohybují na stejné úrovni jako v předchozím roce. Výnosy hospodaení jsou pak podobné o 0,5 mil. Kč nižší.

- Meziroční výrazně poklesly tržby z prodeje služeb, vlastních výrobků a zboží o více než 750 tis. Kč, dále vodem byla již v předchozím roce provedena transformace změna a provedení výrobních chráněných dílen do samostatné obchodní společnosti REPARTO Záběh s.r.o. k 30.6.2012. Tato sociální firma v roce 2013 samostatně hospodila s výnosy a náklady v úrovni kolem 10 mil. Kč.
- Propad zaznamenaly také tržby od zdravotních pojišťoven, zde je na vině odpovídajícího nálezu VZP ČR, která nám v předchozím roce strhla 260 tis. Kč za péči, kterou naše zdravotní sestry domácí zdravotní péči poskytnuly jejím pojištěncům.
- Nárůst zdrojů v kapitole Provozní dotace o podobné 900 tis. Kč je dán především zapojením úřadů vázaných prostředků, které jsme obdrželi na realizaci financovaných projektů. Největší o zdroje z Evropského sociálního fondu – operačního programu Lidské zdroje a zaměstnanost, ze kterého jsme celoročně realizovali

projekt pro lidi s duševním onemocněním (CZ.1.04/3.1.02/86.00198 - *Šance zapojit se ... do práce i do života*) a v samotném závěru roku 2013 jsme zapojili projekt *Vzdělávání pracovníků v sociálních službách* (CZ.1.04/3.1.03/A7.00114). V hojně míře jsme také využívali možnosti získat pracovníky na výpomoc na dotovaná pracovní místa skrze například Centrum mentoringu o.s. nebo Centrum pro komunitní práci Moravskoslezský kraj.

- Na druhou stranu nám o celých 42% poklesla dotace Ministerstva vnitra ČR na organizaci dobrovolnické služby. Protože zde jde o dlouhodobý, nezvratitelný trend

snížení podpory státu, bude pro další období nezbytné přijmout na Dobrovolnickém centru efektivní úsporná opatření (vedení a koordinace nep placenými lidmi = dobrovolníky) nebo opatření na zapojení nových, nebo posílení stávajících zdrojů v podobě drobné ekonomiky (prodejna).

- Drobně se zvýšily příspěvky obcí, které kofinancují sociální služby poskytované jejich občanům a naopak, na desetinu stavu roku předchozího poklesla výše provozního příspěvku Olomouckého kraje.

Výrok auditora k účetní závěrce

Podle mého názoru účetní závěrka podává věrný a poctivý obraz aktiv a pasiv účetní jednotky Charita Záběh, církevní právnická osoba, IČ 42766796 se sídlem Žižkova 7/15, 799 01 Záběh k datu 31.12.2013 a nákladů a výnosů a výsledku jejího hospodaení (a peněžních toků) za rok končící 31.12.2013 v souladu s českými účetními předpisy.

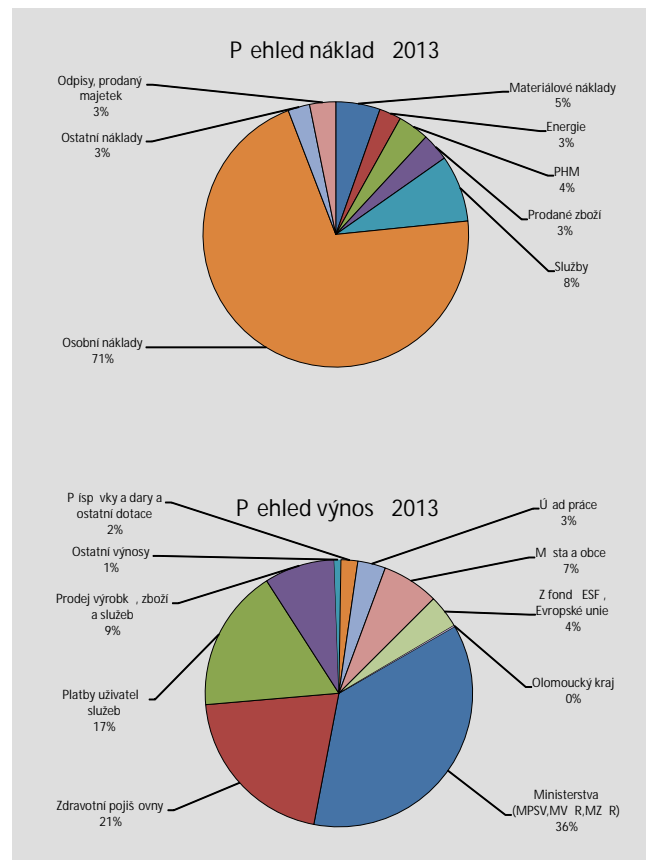
Údaje o auditorovi

Jméno auditora : Ing. Jan Glatt
Oprávnění číslo : č. 1023 vydané Komorou auditorů ČR dne 22. ledna 2010
Sídlo : Přítkopy 1520, 562 01 Ústí nad Orlicí
Místo podnikání : Komenského 156, 562 01 Ústí nad Orlicí
Datum vypracování zprávy : 4. června 2014

Podpis :

Na straně druhé bylo v nákladových položkách zhruba o 500 tis. Kč méně vynaloženo na služby a oproti tomu se o téměř 750 tis. Kč navýšily osobní náklady.

- Nárůst v osobních nákladech je dán tím, že jsme museli od 1.8.2013 s ohledem na vládní nařízení a navýšení minimální mzdy (od které se odvíjí odměňování v naší NNO) zvýšit mzdové tarify ve všech profesích. Adekvátně tomu narostly odvody sociálního a zdravotního pojištění.
- V položce služeb: došlo k úsporám v položkách nájmu (- 100 tis. Kč zrušení nájmu pro odkup nemovitosti se zázemím našich služeb do vlastnictví organizace) a školení (pokles na 1/2 výše z důvodu ústí na bezplatném + samostatně organizovaném vzdělávání).
- V kapitole materiálových nákupů je zřejmé, že se vyplácí naše strategie postupné obnovy vozového parku a to jednak v úsporech za PHM (i přes 6% meziroční navýšení po tu ujetých kilometrů dokonce poklesly náklady na PHM o 1% - díky úspornějšímu maloobjemovému motoru s alternativním pohonem LPG), ve druhé fázi pak i menšími náklady na opravy a údržbu.
- V roce 2013 jsme přestoupili k jinému centrálnímu dodavateli energií, díky společnému soutěžení hromadných odběrů s dalšími Charitami jsme získali velmi zajímavou cenu, která se projevila na meziroční úspore nákladů na elektřinu a plyn (pokles o 14%).
- Abychom nebyli pomoci pouze pro ty, kdo si ji finančně mohou dovořit a zaplatit, zřídili jsme díky pochopení regionálních firem solidární fond, ze kterého doplácíme péči všude tam, kde na ni klient nemá a je nezbytné ji poskytnout – viz nákladová položka Dary.
- V polovině roku byl do majetku organizace pořízen objekt Valová 290/9, Záběhův s polehlými pozemky. Váže na Charitní dům sv. Barbory a umožní rozvoji inosti. Po rekonstrukci z prostředků ROP Střední Morava v roce 2014 bude sloužit jako zázemí pro stávající (sestavení z nájmu) i nové služby naší organizace. K pořízení tohoto majetku jsme se rozhodli investovat více než 2,3 mil. Kč.



Partne i, donáto i, dárci, pod kování ...

Resorty státní správy a krajské samosprávy

Ministerstvo práce a sociálních věcí ČR
Ministerstvo vnitra ČR
Olomoucký kraj
Správa uprchlických za úřadu Ministerstva vnitra ČR
Úřad práce České republiky
MZ - program švýcarsko- české spolupráce
MPSV - ESF OPLZZ
Regionální rada regionu soudržnosti Střední Morava

Nadace a firemní fondy

Asociace rodičů a přátel zdravotně postižených v ČR, o.s.
Centrum pro komunitní práci Moravskoslezský kraj
Fórum dárců, o.s.
Nadace Občanského fóra
Centrum mentoringu, o.s.
CSR consult s.r.o.
Fond pomoci Siemens

Významní obchodní partneři:

Všeobecná zdravotní pojišťovna ČR
REPARTO Záběh, s.r.o.
Česká přemyslovská zdravotní pojišťovna
Zdravotní pojišťovna úřadu Ministerstva vnitra ČR
Mgr. Václav Tschulik
Vojenská zdravotní pojišťovna ČR
HOTTECH s.r.o.
Oborová zdravotní pojišťovna

Msta a obce

Bohuslavice
Bouzov
Maletín
Brničko
Bušín
Medlov
Mírov
Mohelnice
Moravský újezd
Nemile
Palonín
Pavlov
Hrabová
Hynčovice
Chromá
Jakubovice
Janoušov
Jedlí
Jestebí
Kamenná
Klopina
Kolšov
Lesnice
Leština
Lišnice
Loštice

Organizace a podnikatelské subjekty

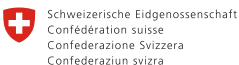
Agrodrůžba Záběh
Arcidiecézní charita Olomouc
Centrum mentoringu, o.s.
CONTI-RSC, s.r.o.
EKO servis Záběh, s.r.o.
Fórum dárců, o.s.
Hella Corporate Center Central & Eastern Europe, s.r.o.
HOPI POPI, a.s.
J.V.Š., s.r.o.
Jankovská Jindřiška kuchyně a jídelna Severka
Karsit Holding, s.r.o.
LÉKÁRNA PRO ZDRAVÍ 2007, s.r.o.
PERLA, netkaný textil, a.s.
RB Global Logistik, s.r.o.
REPARTO Záběh, s.r.o.
Restaurace RESTart - Hana Krausová
RPSnet s.r.o.
SIMO plus, s.r.o.
Weidmüller, s.r.o.
Smíšený podnikatelský sbor Carmen, o.s.
Folková skupina Madalen, o.s.
Klub žen Hrabšín, o.s.

Jednotlivci

Bartoš Jiří
Bartoš Václav
Boudová Alena
Bracháková Alena
Bureš Martin
Dagmar Jilková
Dokoupil Jiří
Doleželová Marie
Doležal František
Dražilová Dominika
Dvořáková Františka
Friedlová Marie
Filipův Pavel a Veronika
Grua Stanislav
Graubner Jan, Mons.
Grua Vladislava
Grézlou Marie
Hajtmarová Martina
Hámpel Jan
Heclová Marie
Holáková Anna
Horáková Jarmila
Hýblová Božena
Hýblová Iveta
Hýblová Marie
Chlebík ek Jiří
Jankovská Jindřiška
Jendřeková Alena, Ing.
Jilková Dagmar, RNDr.

Jirsová Milada, MUDr.
Kadlčíková Ludmila
Kalvodová Lassáková Terzie
Kapusniková Anna
Karger Jiří, Bc.
Kargerová Eliška
Kleibl Jan
Kleiblová Marta
Klimek Josef
Klimková Marcela
Knapková Lenka
Král Tomáš
Kratochvíl Rostislav
Kratochvílová Zdeňka
Kriegelová Marie
Kříž Petr
Kubáliková Květoslava
Lazebníková Anna
Lexmannová Anna
Mach Lubomír, Ing.
Machová Alexandra
Martincová Anna
Matějková Zdenka
Matějka Miroslav
Mináková Anna
Mináková Stanislava
Mrkvová Jindřiška
Müller Vladislav
Ošádal František

Pařízek Václav
Pelesková Taťána
Polášková Dana
Pospisilova Lenka
Prokop Miroslav
Rifflerová Věra
Rybníkar Milan
Ryšavi Markéta a Lukáš
Ryznarová Jiřina
Seidlová Anna
Schifferová Eva
Skácel Luboš
Skalický Jan, Ing.
Sládková Zdeňka
Smitalová Jana
Sommerová Marie
Springerová Jaroslava
Šeliga Branislav
Šotola Rostislav
Študentová Jana
Švábová Alena
Václavská Marie
Vepřková Vlasta
Vorašková Michaela
Vytlačil Stanislav
Weichslova Eliška
Zárubová Jana
Žitová Eliška



Dárcovskou SMS můžete poslat i při nákupu nových komponentů pro seniory, nemocné a lidi s postižením.

Odešlete dárcovskou SMS ve tvaru DMS CHARITAZABREH na telefonní číslo 877 777.

Cena DMS je 30 Kč, Charita Záběh obdrží 28,50 Kč. Více informací najdete na www.darcovskasms.cz.

Děkujeme všem dobrodincům, bez kterých by naše práce byla nemyslitelná, a kteří se v průběhu roku zapojovali do různých aktivit - propůjčili své ruce v dobrovolné inicitivě, darovali nám finance a charitativní dílo provázejí modlitbou. Děkujeme za Vaši ochotu pomáhat i volbu dárků pro naše mladé občany.

Děkujeme všem i zde neuvedeným dobrodincům, kteří podporují naši inicitivu.