

# Výroční zpráva 2014

---



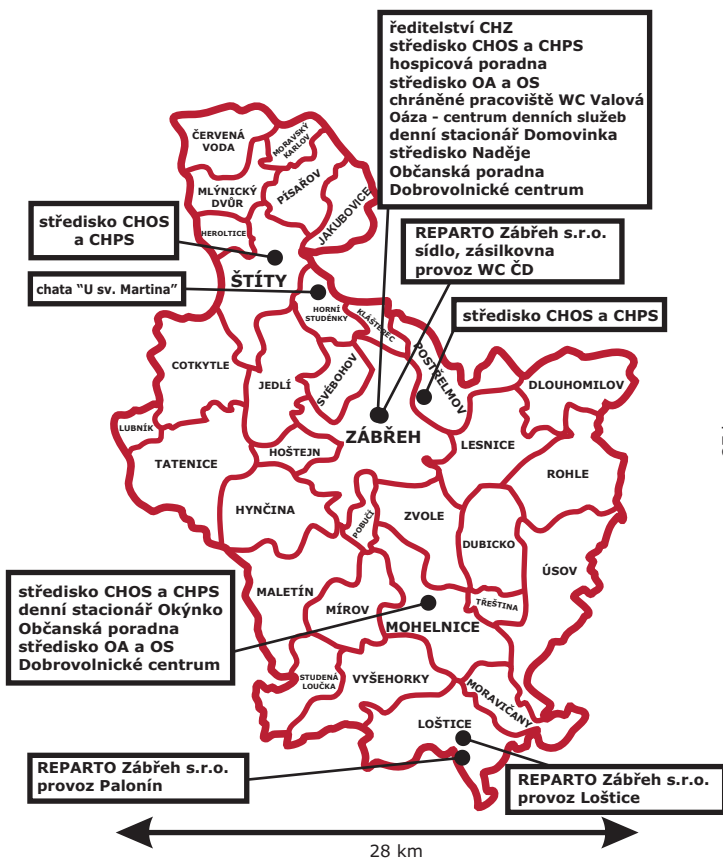
**Charita Zábřeh**

... pomáháme žít lepší životy

# Fotogalerie



# Obsah, mapa teritoria působnosti



|  |    |
|--|----|
| Úvodní slovo ředitele  | 4  |
| Základní údaje   | 5  |
| Organizační struktura  | 6  |
| Charitní ošetrovatelská služba                                     | 8  |
| Domácí hospicová péče  | 10 |
| Fyzioterapie, léčebná rehabilitace, masáže                         | 11 |
| Charitní pečovatelská služba                                       | 12 |
| Občanská poradna   | 14 |
| Půjčovna zdravotních a kompenzačních pomůcek                       | 16 |
| Odlehčovací služba   | 17 |
| Osobní asistence   | 18 |
| Individuální přeprava  | 19 |
| Denní stacionář Domovinka  | 20 |
| Denní stacionář Okýnko   | 22 |
| Oáza - centrum denních služeb                                      | 24 |
| Dobrovolnické centrum  | 26 |
| Naděje - středisko humanitární, krizové, sociální, vzájemné pomoci | 28 |
| Pastorační péče, stipendijní fond                                  | 30 |
| Tříkrálová sbírka 2014   | 32 |
| Prameny Charity  | 34 |
| Významné akce roku 2014  | 35 |
| Lesní hospodářství Charity Zábřeh                                  | 36 |
| REPARTO Zábřeh s.r.o.  | 37 |
| Ekonomika, audit, komentář k hospodaření                           | 40 |
| Partneři, donátoři, dárci, poděkování                              | 44 |

# Úvodní slovo ředitele



Vážení přátelé  
čtoucí tyto řádky.

Je mou milou příležitostí pozvat Vás k p o d r o b n ě j š í m u pročitání výroční zprávy naší nestátní neziskové organizace, která mapuje naši snahu co nejvíce se připodobňovat ideálu - být profesionální službou srdce – v uplynulém roce 2014. Šlo o rok, kdy jsme si spolu s městem, ve kterém sídlíme a jehož jméno v názvu neseme, připomenuli 760 let od jeho založení. U nás konkrétně tak, že jsme pro tuto příležitost v dílnách vyrobili speciální upomínkové předměty: balené cukříky a svíčky s logem oslav.

Hned v únoru jsme zaregistrovali dvě nové zdravotnické odbornosti – fyzioterapii a paliativní péči. První proto, že jsme viděli potřebu pomoci seniorům a nemocným lidem, kteří se nedostanou do ambulantních rehabilitačních zařízení. Fyzioterapie a masáže poskytnuté přímo doma mají za cíl ulevit lidem dlouhodobě upoutaným na lůžko, mohou edukovat rodinu nebo pečující o lidi se zhoršenou pohyblivostí, na invalidním vozíku, po úrazu. Druhou zdravotnickou odbornost jsme zřídili pro následné další rozvinutí domácí hospicové péče. Projektu, který je

terénní alternativou kamenným hospicům a má za cíl umožnit dožití lidem starým a nevládně nemocným doma, tam kde jsou zvyklí, v kruhu blízkých, ve společném zaopatření rodiny. Kde si to společně pečující i umírající přejí a zvolí, dokážeme naším mobilním týmem s plnohodnotným přístrojovým vybavením nahradit odbornou nemocniční péči. Pokud přidáme hluboce lidský přístup a zvládnání tíšení bolesti, je to to, co si většina lidí na sklonku života, při odchodu z tohoto světa přeje.

Rok 2014 byl startem našeho nového projektu, tzv. „sociálního lesnictví“. Vnímali jsme velký počet lidí bez práce a současně jsme zužitkovali majetek v podobě 12,5 hektaru lesa nám soukromým dárcem věnovaný. V červnu jsme pro zaměstnání lidí v sociální tísní zřídili zpracovnu dřeva, ze které prodáváme rozmanitý sortiment pořezaného i štípaného palivového dřeva. Za vydatné pomoci P. Františka Eliáše a Jana Votavy, kterým bych chtěl tímto způsobem jmenovitě poděkovat, jsme v závěru roku zpeněžili vytěženu kulatinu. Uvedené je zásadním důvodem kladného hospodářského výsledku, účetního zisku přes 800 tis. korun. Tento v následujícím období použijeme jako povinnou vlastní spoluúčasť na kofinancování rekonstrukce objektu Valová 9, Zábřeh na zázemí našich sociálních služeb.

Pokračovali jsme v nastoupeném trendu, že potřebnou pomoc si u nás lidé mohou vlastní prací vydělat. Chci poděkovat Úřadům práce Zábřeh, Šumperk i Olomouc za vstřícnost a za to, že jsme ve vzájemné spolupráci našli řešení pro různé situace lidské nouze (nízký příjem jen ze sociálních dávek, neodpracovaná léta pro nárok na starobní důchod, úmrtí živitele v rodině, vážné zdravotní onemocnění a mnoho dalších). Na společensky účelných a veřejně prospěšných pracovních místech u nás našlo uplatnění celkem 16 zaměstnanců.

Tolik jen opravdu krátké ohlednutí za významnější milníky, podrobněji se o aktivitách uplynulého roku 2014 zcela jistě dočtete na následujících stránkách.

Zbývá na tomto místě ještě poděkovat za jakkoliv vyjádřenou podporu a pomoc charitní službě. Bůh odplat' veškerá přijatá dobrodíní! Děkuji také všem, kteří si Charitu Zábřeh zvolili za místo pro svou práci, službu nebo dobrovolnickou činnost a jejichž životním programem a posláním je být zde pro lidi, kteří je potřebují.

Bc. Jiří Karger  
ředitel Charity Zábřeh

# Základní údaje

## Naslouchat srdcem

Dříve, než učitel duchovního života přijal k sobě do učení mladého muže, poslal ho do hor, aby se naučil nejdříve naslouchat přírodu.



Po čase se žák

vrátil a mistr se ho ptá, co si všiml v horách. "Slyšel jsem zpěv ptáků, vytí psů, zvuk hromu za letních bouří..." "To je málo", říká učitel, "vrať se zpátky, ještě nejsi připraven."

Po čase se žák ukázal před učitelem: "Slyšel jsem puls života za svítícího slunce, stíženost listů, které předčasně strhla z větvi bouřka, tep mízy stékající ze stromů, chvění otevírajících se květů pod laskavým dotekem světla..." "Teď jsi již připraven učit se duchovním hodnotám, protože jsi slyšel to, co každý neslyší."

Antoine de Saint – Exupéry říká: „Jen srdcem vidí člověk správně, to podstatné je očima neviditelné.“

Kdo se snaží přijímat člověka ve svém okolí s láskou, přispívá k jeho zdraví. Každý musí přinést svůj díl ke zdaru lásky.

Kdo to dělá, podporuje zdraví a působí na druhé, dodává jim odvahu žít také tak.

*P. Pavel Kavec, CM*

## Území působnosti:

oblast děkanátu Zábřeh

## Statutární zástupce:

Bc. Jiří Karger - ředitel

## Vznik:

Charita byla zřízena olomouckým arcibiskupem Mons. Janem Graubnerem. Svou profesionální činnost vyvíjí již od 1. 4. 1992.

## Právní forma:

Charita Zábřeh je nestátní neziskovou organizací – účelovým zařízením římsko – katolické církve s vlastní právní subjektivitou. Je evidována u Ministerstva kultury ČR podle ustanovení §16 zákona č. 3/2002 Sb., o církvích a náboženských společnostech pod číslem 8/1-02-727/1996.

U Krajského úřadu v Olomouci je zaregistrována jako nestátní zdravotnické zařízení a poskytovatel sociálních služeb.

## Začlenění:

Charita Zábřeh je základní složkou Arcidiecézní charity Olomouc ([www.acho.charita.cz](http://www.acho.charita.cz)), která tvoří součást organizace Charita Česká republika ([www.charita.cz](http://www.charita.cz)) a Caritas Internationalis – mezinárodní společenství charit.

adresa: Žižkova 15, 789 01 Zábřeh

telefon, fax:: 583 412 587

e-mail: [info@charitazabreh.cz](mailto:info@charitazabreh.cz)

web: [www.charitazabreh.cz](http://www.charitazabreh.cz)

eshop: [www.charitazabreh.com/eshop](http://www.charitazabreh.com/eshop)

## Stanovy:

úplné znění stanov je k dispozici na webu organizace

**Rada Charity** je poradním orgánem ředitele. Složení v roce 2014:

Petr Haltmar – předseda RCH  
MUDr. Eliška Mikovcová, MUDr. Josef Marada  
Hana Lexmanová, Bc. Eva Fričarová  
Jiří Lazebníček, RNDr. Mgr. František John, Ph.D.

**Revizní komise** je kontrolním orgánem zřizovatele. Složení v roce 2014:

Iveta Hýblová – předsedkyně RK  
Ing. Jana Milková, Ing. Marcela Cahová

## Pastorace a duchovní rozměr:

P. Mgr. František Eliáš

## Zaměstnanci:

K 31.12.2014 pracovalo v organizaci 93 zaměstnanců na 77,95 průměrného přepočteného úvazku. Dceřinná společnost REPARTO Zábřeh s.r.o zaměstnávala k 31.12.2014 celkem 27 zaměstnanců na 20,41 průměrného přepočteného úvazku. Tato sociální firma se orientuje převážně na zaměstnávání lidí s postižením, kterých zde v roce 2014 pracovalo téměř 90% z celkového přepočteného stavu. V průběhu roku 2014 ve firmě našlo možnost dlouhodobého zaměstnání nebo i krátkodobého přivýdělku celkem 90 lidí z regionu.

ID dat.schránky: vdvhp86

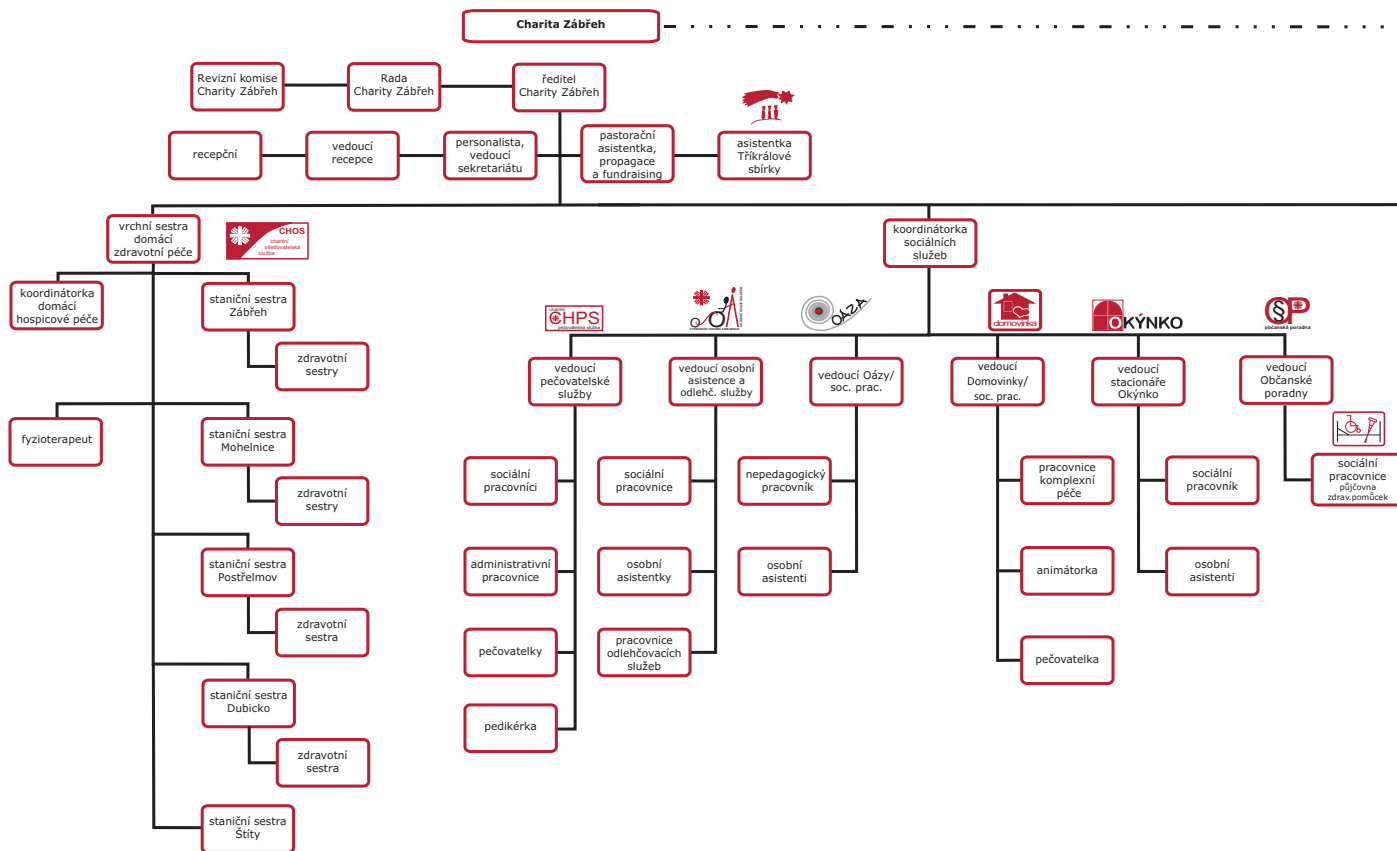
č.úctu: 1048347841/0100

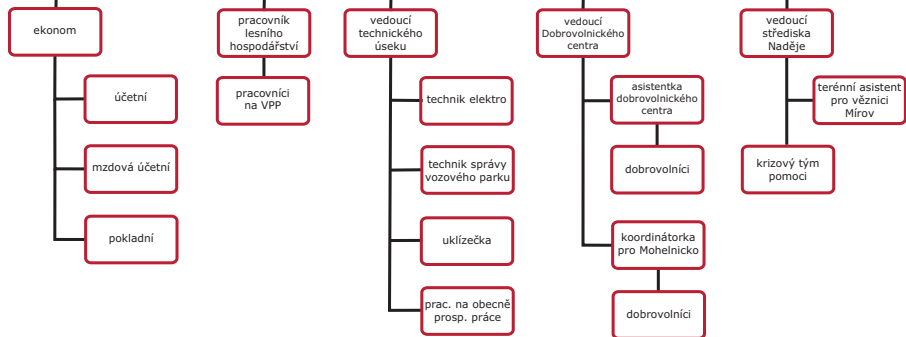
IČ: 42766796

DIČ: CZ42766796

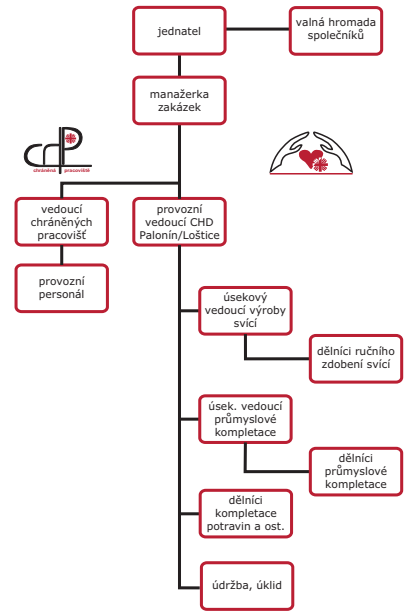
recepce: po - pá 7:00 - 16:30 hod.

# Organizační struktura





REPARTO Zábřeh s.r.o.



Cílem Charitní ošetrovatelské služby (CHOS) - domácí zdravotní péče je udržení a podpora zdraví, navrácení zdraví a rozvoj soběstačnosti, zmírňování utrpení nevyléčitelně nemocného člověka a zajištění klidného a důstojného umírání.

Charitní ošetrovatelská služba je zaměřena převážně na osoby nemocné, tělesně postižené, staré a osamělé, jejichž zdravotní stav vyžaduje odbornou zdravotní péči z důvodu částečné nebo úplné ztráty soběstačnosti, mobility, nebo pro závažné tělesné či mentální poruchy. Je poskytována pacientům na základě ordinace registrujícího praktického lékaře nebo ošetřujícího lékaře při hospitalizaci a je hrazena ze systému zdravotního pojištění. Její zásadní předností je skutečnost, že je poskytována v domácím



prostředí, v místě bydliště pacienta.

Domácí zdravotní péče je poskytována převážně v pracovní dny v době od 7:00 do 15:30 hodin. Má ale tzv. nepřetržitou dostupnost, což znamená, že v odůvodněných případech dle ordinace lékaře zajišťujeme i večerní služby, noční služby a služby o sobotách, nedělích a svátcích.

V roce 2014 jsme spolupracovali s 47 praktickými lékaři. Návaznou zdravotní péči jsme zajistili pacientům při propuštění z různých zdravotnických zařízení, blízkých i vzdálených - např. Šumperská nemocnice, Fakultní nemocnice Olomouc, Vojenská nemocnice Olomouc, Interna Zábřeh, Nemocnice Nový Jičín, Bílovecká nemocnice, Masarykův onkologický ústav Brno, aj. Jsme smluvními partnery zdravotních pojišťoven v našem regionu – VZP, Vojenská ZP, Česká průmyslová ZP, OZP, ZPMV.

K základním činnostem sester v domácí zdravotní péči patří:

- ošetřování proleženin, bércových vředů, pooperačních a jiných ran,
- odběry biologického materiálu k vyšetření, měření hladiny krevního cukru (glykemie) glukometrem,
- aplikace injekcí, inzulínu, infuzí, léků, zaučení v aplikaci inzulínu, Fraxiparinu,

- péče o permanentní katetry, výměna katetru u žen,
- péče o stomie, edukace pacienta v péči o stomii,
- komplexní ošetrovatelská péče o ležící pacienty, zaučení rodinných příslušníků v ošetrovatelské péči o pacienta,
- ošetrovatelská rehabilitace – po úrazech, CMP, aj.,
- sledování fyziologických funkcí – měření krevního tlaku, pulsu,
- péče o pacienty v terminálním stadiu choroby (péče o umírající pacienty).

Ošetrovatelskou péči o pacienty zajišťuje 14 registrovaných všeobecných zdravotních sester, které mají osvědčení k výkonu zdravotnického povolání bez odborného dohledu. Všechny sestry se nadále odborně vzdělávají – absolvují přednášky, semináře a kurzy s odbornou tematikou.

## Události roku 2014

V roce 2014 jsme v rámci Domácí hospicové péče pokračovali v realizaci projektu *Podpora aktivit mobilní hospicové péče na Zábřežsku* z Programu švýcarsko-české spolupráce Ministerstva



zdravotníků. V průběhu roku 2014 byly z projektu zakoupeny prostředky zdravotnické techniky a byl realizován kurz, zaměřený na péči o nevléčitelně nemocné v domácím prostředí.

K dalšímu rozšíření nabídky pro domácí hospicovou péči došlo zahájením realizace projektu *Domácí hospic – moderní a kvalitní doprovázení nemocných a pečujících*, rovněž podpořeného z Programu švýcarsko-české spolupráce Ministerstva zdravotnictví.

Od dubna 2014 nabízí Charitní ošetrovatelská služba nově také fyzioterapii, léčebnou rehabilitaci a masáže.



### Pro srovnání uvádíme několik statistických údajů:

| Rok  | 2011   | 2012   | 2013   | 2014   |
|--|--------|--------|--------|--------|
| Počet pacientů                                   | 595    | 652    | 723    | 714    |
| Počet návštěv                                    | 24.959 | 27.440 | 26.218 | 26.175 |
| Počet pacientů v hospicové péči                  | 21     | 15     | 33     | 28     |
| Z toho počet pacientů s využitím Signálního kódu | 2      | 2      | 1      | 14     |

*„... chtěla bych vám za celou naši rodinu nesmírně poděkovat. Vzít babičku domů bylo nejtěžší, ale zároveň nejsamozřejmější rozhodnutí mého života. Díky Vaší pomoci a podpoře to teď vnímá naše celá rodina stejně.*

*Babička se zde narodila, svoji svatbu s dědou měli na zahradě, porodila v tomto domě moji maminku, vychovala zde dvě dcery a dala krásné dětství nám čtyřem vnoučatům.*

*Sedím na zahradě pod třešní...dnes má moje maminka narozeniny – a jsem Vám všem, celé zábrzežské Charitě, hluboce vděčná, že babička mohla krásně, klidně a pokojně odejít v kruhu svých nejbližších, kteří ji drželi za ruku. Nebyla sama.*

*Děkuji za všechno a hluboce si vaši práci vážím.*

V.V.

#### Kontakty na staniční sestry jednotlivých regionálních stanic:

Zábřeh, Žižkova 15 – Marie Václavská, tel: 583 412 587 kl. 31, mob.: 736 509 442

Mohelnice, Zámecká 11 – Pavlína Štanclová, mob.: 736 509 456

Postřelmov, Tovární 501 – Jana Sedláčková, mob.: 736 509 458

Štítý 57, zdrav. středisko – Marie Hýblová, od 1. 1. 2015 Petra Kubíčková mob.: 736 509 460

Dubicko (zázemí Zábřeh) – Dana Bílá, mob.: 736 509 462

#### Koordinátor domácí hospicové péče:

Mgr. Marta Tříšková, DiS., mob.: 736 510 816, email: domaci.hospic@charitazabreh.cz

adresa zázemí: Žižkova 15, Zábřeh

telefon, mobil: 583 412 587 klapka 31; 736 509 441

email: zdravotni.pece@charitazabreh.cz

otevírací doba: po – pá 7:00 – 15:30 hod. (služba je zajišťována nepřetržitě 24 hod denně, 7 dní v týdnu)

vedoucí: Bc. Ludmila Nováková



Domácí hospicová péče (dále DHP) je součástí domácí zdravotní péče. V současné době již není téma umírání blízkého člověka v kruhu rodiny tak tabuizováno jako tomu bylo v minulosti. Velká pozornost je mu věnována i ve sdělovacích prostředcích a v médiích.

Setkáváme se s příbuznými nevyčísitelně nemocných, kteří projeví přání společně v rodinném kruhu prožít poslední chvíle pozemského života svého blízkého. Snažíme se být těmto nemocným a jejich rodinám co nejvíce nápomocní – odbornou radou, pomocí, zprostředkováním dalších návazných služeb (pečovatelská služba, sociální pracovník, lékařka ambulance léčby bolesti, fyzioterapeut, nutriční terapeut, pastorační asistentka, duchovní, psycholog). Důraz klademe na zachování kvality života nemocného – na zmírnění utrpení, na léčbu bolesti, na tlumení příznaků, které nemoc provází.

Se všemi pojišťovkami máme nasmlouvaný tzv. Signální kód, na základě kterého dle ordinace lékaře můžeme věnovat těmto pacientům více času v rámci odborné zdravotní ošetrovatelské péče – hospicové péče.

V roce 2014 jsme se starali o 28 hospicových pacientů, z toho o 14 pacientů se Signálním kódem.

## Události roku 2014

V roce 2014 jsme pokračovali v realizaci projektu *Podpora aktivit mobilní hospicové péče na Zábřežsku* z Programu švýcarsko-české spolupráce Ministerstva zdravotnictví. Doba realizace projektu je od 1. 10. 2013 do 30. 4. 2015.

V průběhu roku 2014 byly z projektu zakoupeny prostředky zdravotnické techniky – 3x elektrická polohovací postel, 3x antidekubitní matrace, 1x infuzní pumpa, 1x lineární dávkovač, 1x přenosný oxygenátor, 3x pulsní oxymetr. Pomůcky byly zapůjčovány pacientům v terminálním stadiu do domácího prostředí a významně se podílely na zvýšení kvality života těchto pacientů (přístrojové vybavení srovnatelné s vybavením v nemocnici). Přenosný oxygenátor byl zapůjčen 4 pacientům, lineární dávkovač 1 pacientovi, pulsní oxymetr využilo 8 pacientů. Polohovací elektrická lůžka byla zapůjčena 4 pacientům, antidekubitní matrace také 4 pacientům.

V rámci projektu byl realizován dvoudenní prohlubující kurz, zaměřený na péči o nevyčísitelně nemocné v domácím prostředí. Kurz absolvovala koordinátorka domácí hospicové péče, sociální pracovník, vedoucí půjčovny kompenzačních a zdravotních pomůcek a fyzioterapeutka. Jsou to osoby, které často jako první komunikují s rodinou nebo samotnými pacienty a nastavují a zajišťují péči a spolupráci s dalšími členy hospicového týmu.


Pracovníci hospicového týmu se

k pacientům do domácího prostředí dostávají také díky novému osobnímu automobilu Škoda Citigo, který byl rovněž zakoupen z prostředků výše uvedeného projektu.

V roce 2014 Charitní ošetrovatelská služba rozšířila nabídku domácí hospicové péče v rámci dalšího úspěšného projektu *Domácí hospic – moderní a kvalitní doprovázení nemocných a pečujících*, rovněž podpořeného z Programu švýcarsko-české spolupráce Ministerstva zdravotnictví. Realizace začala 1. 11. 2014 a projekt potrvá do 30. 9. 2016.

V rámci projektu byl ustanoven koordinátor domácí hospicové péče, jehož hlavní pracovní náplní je koordinace péče o hospicové pacienty, povede hospicovou poradnu a bude organizovat svépomocné skupiny laických pečovatelských.

Následně bude realizován nákup IT vybavení, budou probíhat pravidelné supervize hospicového týmu. Část finančních prostředků bude věnována i dalšímu vzdělávání pracovníků v oblasti péče o hospicové pacienty a budou vytištěny propagační letáky. V roce 2014 byly zakoupeny publikace do hospicové knihovničky.

 Schweizerische Eidgenossenschaft  
Confédération suisse  
Confederazione Svizzera  
Confederaziun svizra

  
MINISTERSTVO ZDRAVOTNICTVÍ  
ČESKÉ REPUBLIKY

Podpořeno z Programu švýcarsko-české spolupráce / Supported by a grant from Switzerland through the Swiss Contribution to the enlarged European Union

# Fyzioterapie, léčebná rehabilitace, masáže

Od dubna 2014 byla rozšířena nabídka zdravotních služeb Charity Zábřeh o fyzioterapii, léčebnou rehabilitaci a masáže. Služba je poskytována terénně přímo v domácnosti klienta, reaguje na dlouhodobé potřeby ze stran klientů, kdy tato služba v domácím prostředí chyběla. Pacienti se často vrací z nemocnice či jiného zařízení s komplikovanou rehabilitační léčbou – např. po úrazech, kde základní ošetrovatelská rehabilitace poskytovaná sestrou odbornosti 925 (domácí zdravotní péče) je nedostačující – pacient potřebuje odbornou pomoc fyzioterapeuta.

Cílovou skupinu fyzioterapie a léčebné rehabilitace tvoří osoby se zdravotním postižením bez omezení věku, u kterých došlo nebo může dojít v důsledku vrozené vady, onemocnění nebo úrazu k omezení aktivity a začleňování do společnosti. Léčebná rehabilitace je vhodná jak pro nemocné lidi s postižením a seniory, kteří se do ambulantního rehabilitačního zařízení nemohou dostat pro svou omezenou pohyblivost nebo i pro dlouhé čekací doby, tak pro lidi bez fyzického či duševního omezení.

Domácí terénní rehabilitace probíhá přímo v domácnosti klienta po předchozí domluvě. Tato služba není hrazena zdravotními pojišťovnami, je zpoplatněna dle aktuálního ceníku a času, který u klienta

fyzioterapeut stráví. Všechny pomůcky pro domácí rehabilitaci si fyzioterapeut vozí s sebou.

Klientovi v domácím prostředí jsou nabízeny různé procedury a cvičení. Například kondiční cvičení, posílení oslabených svalů, pasivní cvičení k protažení zkrácených svalů, dechová gymnastika, měkké a mobilizační techniky, masáže, nácvik stoje a chůze, nácvik stability, soběstačnosti, využití kompenzačních pomůcek, aj. V případě potřeby a zájmu je také možné zaučít rodinné a pečující příslušníky v provádění rehabilitace.

Domácí fyzioterapie a léčebná rehabilitace byla v průběhu roku nejčastěji poskytována klientům s dlouhodobě nepříznivým stavem, například po cévních mozkových příhodách, s diagnózou roztroušená skleróza, amyotrofickou laterální sklerózou, u klientů s Parkinsonovou chorobou, u onkologicky



nemocných, u pacientů po úrazech – upoutaných na invalidní vozík, u pacientů s bolestmi zad různých příčin a u lidí dlouhodobě upoutaných na lůžko.

Fyzioterapii a léčebnou rehabilitaci poskytuje kvalifikovaná fyzioterapeutka, která vlastní osvědčení k výkonu zdravotnického povolání bez odborného dohledu v oboru fyzioterapie, má několikaletou praxi v oboru v ambulantní sféře.

## Události roku 2014

Během roku 2014 využilo služby fyzioterapie, léčebné rehabilitace a masáží celkem 45 klientů. Nejstarší klient měl 90 let, nejmladší 21 let. Počet návštěv za rok 2014 byl celkem 474, počet výkonů poskytnutých fyzioterapeutem 872.

Služby fyzioterapeuta je možné také předplatit na dárkový poukaz (k příležitosti narozenin, Vánoc, ap.). Dárkový poukaz lze objednat na jednorázovou nebo i dlouhodobou fyzioterapii, léčebnou rehabilitaci či masáže.

adresa zázemí: Žižkova 15, Zábřeh  
telefon, mobil: 583 412 587 klapka 31; 739 391 917  
email: [rehabilitace@charitazabreh.cz](mailto:rehabilitace@charitazabreh.cz)  
otevírací doba: po – pá 8:00 – 15:00 hod.  
vedoucí: Mgr. Marta Rýznarová, DiS.

Poskytováním pečovatelské služby pomáháme uživatelům zvládnout úkony péče o vlastní osobu a domácnost, které by dělali sami, kdyby jim v tom nebránila snížená soběstačnost. Služba je prováděna v jejich přirozeném domácím prostředí. Snažíme se zachovat přirozené vazby uživatelů na okolí a předejít tak jejich osamělosti. Současně poskytujeme uživatelům základní bezplatné sociální poradenství.

Cíle pečovatelské služby:

- podpora uživatele v zachování dosavadního způsobu života
- podpora uživatele dožít v jeho přirozeném prostředí

Cílová skupina:

- osoby s různým typem postižení
- rodiny s dětmi
- osoby s přechodným zhoršením zdravotního stavu
- senioři, kteří mají sníženou soběstačnost v základních životních dovednostech

Charitní pečovatelská služba poskytuje uživateli:

- pomoc při péči o jeho osobu (ranní vstávání, pomoc s osobní hygienou, přesuny z lůžka na vozík, večerní péče,...)
- pomoc při zajištění stravování (příprava jídla, podání jídla, dovoz obědů včetně víkendů, nákup)
- pomoc při péči o domácnost (běžný úklid a údržba domácnosti, pochůzky)
- zprostředkování kontaktu se společenským prostředím (doprovody k lékaři, na nákup)
- doplňkovou službu jako je pedikúra v domácnosti pro uživatele CHPS a převozy uživatelů

## Údlosti roku 2014

Pečovali jsme o 341 klientů. Uskutečnili jsme 24 477 návštěv v domácnostech a provedli jsme 104 524 pečovatelských výkonů.

Rozšířili jsme poskytování pečovatelských služeb na Mohelnicku – denně zde provádíme večerní péče a péči vykonáváme pravidelně i o víkendech, a to ráno a večer.

Na všech střediscích jsme

zaznamenávali a stále zaznamenáváme nárůst péči o imobilní uživatele. Zvyšuje se také počet klientů s různou formou demence.

Během roku jsme vytvořili druhý samostatný terén v oblasti Dubicko-Úsov a péče v Postřelmově jsme také rozdělili do dvou samostatných terénů.

Podařilo se nám proskolit všechny pracovníky střediska konceptem *Bazální stimulace* a zavést tyto metody do péče o uživatele.

Od poloviny května rozváží pečovatelky obědy seniorům a nemocným na Postřelmovsku v novém dodávkovém automobilu Renault





Kangoo. Byl pořízen jako tzv. sociální automobil prostřednictvím reklamní agentury Kompakt s.r.o. díky podpoře bezmála čtyřiceti místních firem.

V rámci projektu *Rekonstrukce zázemí pro sociální služby Charity Zábřeh* byl na středisko Zábřeh pořízen v červenci automobil Škoda Roomster pro převoz uživatelů a středisko Postřelmov bylo z prostředků téhož



projektu vybaveno novými termonosiči na rozvoz obědů. Projekt je spolufinancován Evropskou unií z Evropského fondu pro regionální rozvoj, resp. Regionálního operačního programu Střední Morava.

V říjnu 2014 naše pečovatelka Anna Foltýnová, která poskytuje pečovatelské služby na Dubicku, získala Cenu sympatie, kterou pořádá časopis Ošetrovatelská péče ve spolupráci s Radou kvality ČR.

V roce 2014 v celém středisku pracovalo 11 pečovatelek a 1 pečovatel, 1 pedikérka/pečovatelka, 2 administrativní pracovníce/pečovatelky, 2 sociální pracovníci a 1 vedoucí střediska.

Další regionální stanice, odkud je terénní pečovatelská služba zajištěna:  
CHPS Mohelnice, Zámecká 11, Mohelnice  
CHPS Štítý, obvodní zdravotní středisko, nám. Míru 57, Štítý  
CHPS Postřelmov, obvodní zdravotní středisko, Tovární 501, Postřelmov

adresa zázemí: Žižkova 15, Zábřeh  
telefon, mobil: 583 412 587 klapka 35; 736 509 449  
email: pecovatelska@charitazabreh.cz  
otevírací doba: po – pá 7:00 – 15:30 hod. (služba je zajišťována 7 dní v týdnu, převážně v době 7:00 – 20:00 hod.)  
vedoucí: Mgr. Ludmila Ryšavá

Na dohodu o provedení práce pracovalo během roku 14 pracovníků a na dohodu o pracovní činnosti pak 2 pracovníce. Dále jsme spolupracovali s Dobrovolnickým centrem Charity Zábřeh a využili jsme pomoci 8 osob. Tito pomocníci nám zabezpečovali denní mytí obědových nádob - termoportů. Během roku v našem středisku absolvovalo 5 praktikantů povinnou praxi.



Občanská poradna poskytuje odborné sociální poradenství lidem, kteří se dostali do nepříznivé životní situace a klade si za cíl jim tuto situaci pomoci řešit poskytováním bezplatných, nezávislých, nestranných a diskrétních rad, informací, případné další doplňkové a navazující pomoci.

Hlavním cílem Občanské poradny je zajišťovat, aby klienti poradny netrpěli nezralostí svých práv a povinností, dostupných služeb nebo neschopností vyjádřit účinně své potřeby. Klienty bývají nejčastěji osoby v nepříznivé sociální situaci a osoby v krizi, lidé se

zdravotním postižením a senioři, kteří potřebují sociální a právní poradenství.

Občanská poradna nenahrazuje specializované poradny. Není odborným pracovištěm sociální péče, nestanovuje sociální dávky, neposkytuje odborné služby klinických psychologů a rodinných poradců, neposkytuje krizovou intervenci a nenahrazuje činnost právních kancelářů. Občanská poradna neradí ve věcech obchodního práva.

Cílem Občanské poradny je, aby klient:

- získal nové informace nebo dovednosti, které povedou k zvýšení jeho samostatnosti a zvládnutí náročných situací života
- zorientoval se ve své situaci a věděl, jaké kroky musí učinit, aby se jeho situace mohla zlepšit
- znal svá práva a povinnosti
- uměl v rámci řešení svého problému samostatně a aktivně jednat

Občanská poradna poskytuje poradenství v těchto oblastech:

- osobní poradenství – řešení osobních problémů, problémů

s pracovní neschopností, ubytováním, bydlením, dědictvím, darováním

- rodinné poradenství – žádosti o rozvod, žádosti o zvýšení, snížení, zrušení výživného
- pracovní poradenství – pomoc při hledání volného pracovního místa, se sepsáním žádosti o místo, s profesním strukturovaným životopisem, právními náležitostmi zaměstnavatelského vztahu
- sociální poradenství – pomoc při řešení sociální situace – dávkové poradenství, námítky a žaloby proti nepřiznání důchodu, žádosti o odstranění tvrdosti zákona
- dluhové poradenství – řešení splátkových kalendářů, odvolání proti exekuci, platebnímu rozkazu, řešení dluhů – např. návrhem na oddlužení

Kromě poradenství mohou klienti poradny využít i dalších, návazných služeb střediska Naděje (oblečení ze sociálního šatníku, ubytování v nouzové nocležně, vybavení domácnosti z humanitárního skladu, potravinové pomoci, apod.)



## Události roku 2014

Již několik let přetrvává zvýšená poptávka po dluhovém poradenství. V roce 2014 došlo k dalšímu nárůstu sepsaných návrhů na oddlužení. V roce 2014 bylo sepsáno 96 návrhů na oddlužení. V prosinci 2014 bylo ukončeno první Insolvenční řízení sepsané v roce 2009 v Občanské poradně. Klientka splnila podmínky oddlužení a krajský soud jí odpustil hrazení zbytku dluhů.

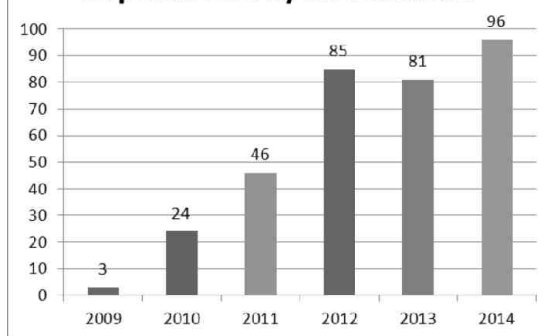
Počet klientů v roce 2014 byl 1 180; z toho 457 mužů a 723 žen

Počet poskytnutých kontaktů a intervencí byl 2 248 (o 100 více než v roce 2013). Největší zájem byl o dluhové poradenství (43%), následované poradenstvím spojeným s kompenzačními pomůckami (12,5%) a poradenstvím spojeným s péčí o dítě (9%). Zbytek se dělí mezi poradenství spojené s bydlením, právní problematikou, rodinnými problémy, zaměstnaností, důchody, soudními řízeními apod.

Pracovnice poradny doprovázely klienty: Mgr. Sedláčková byla 3x u Okresního soudu v Šumperku,

2x u Krajského soudu v Ostravě, 1x na Městském úřadu v Zábřehu, Mgr. Hanušová byla 7x na OSSZ v Šumperku, 5x u Krajského soudu v Ostravě nebo v Olomouci, 4x u Okresního soudu v Šumperku.

### Sepsané návrhy na oddlužení



#### Provozní doba :

|         | Zábřeh     |             | Mohelnice  |             |
|---------|------------|-------------|------------|-------------|
| Pondělí | 8:00-12:00 | 12:30-15:30 |            | 12:30-15:30 |
| Úterý   | 8:00-12:00 | 13:00-16:00 |            |             |
| Středa  | 8:00-12:00 | 12:30-16:00 |            |             |
| Čtvrtek | 8:00-12:00 | 13:00-16:00 | 8:00-12:00 |             |

Mimo tuto otvírací dobu na objednání

adresa: Farní 1, Zábřeh; Zámecká 11, Mohelnice  
telefon, mobil: 583 412 589, 736 509 435  
email: poradna@charitazabreh.cz  
vedoucí: Mgr. Monika Hanušová, DiS.



Lidem, kteří se ocitli v nepříznivé sociální situaci vlivem zhoršeného zdravotního stavu nebo úrazu, nebo lidem pečujícím o tyto osoby poskytuje Půjčovna zdravotních, kompenzačních a rehabilitačních pomůcek (dále jen Půjčovna) odborné sociální poradenství a následně zapůjčení potřebné pomůcky.

V rámci odborného poradenství je prošetřena vhodnost a dostatečnost konkrétní pomůcky pro klienty, informování o možnosti získat na ni příspěvek od zdravotní pojišťovny či Úřadu práce, poradenství ohledně používání pomůcky, dále informování klientů o poskytování sociálních dávek a služeb pro zdravotně postižené apod.

Pomůcky se zapůjčují za úhradu dle platného ceníku na dobu max. 6 měsíců. Prodloužení doby zápůjčky je možné písemně po vzájemné dohodě. Je možný i svoz a rozvoz pomůcek, který je rovněž zpoplatněn.

Půjčovna nabízí různé typy pomůcek:

- pomůcky k usnadnění pohybu: berly, hole, chodítka, invalidní vozíky, závěsné zvedáky, schodolez
- pomůcky k zajištění osobní hygieny: WC židle, nástavce na WC, podložní mísy a bažanty, sedačky do vany a na

vanu, zvedáky do vany

- polohovací lůžka: mechanická a elektrická polohovací lůžka, samostatné hrazdičky k posteli
- antidekubitní program: pasivní antidekubitní matrace, antidekubitory, různé typy antidekubitních pomůcek
- pomůcky k zajištění komunikace: mobilní telefony pro seniory, náramky tísňového volání SKeeper

## Události roku 2014

Byla prodloužena otevírací doba půjčovny v pondělí, ve středu a ve čtvrtek do 15:30 hodin.

Nabízený sortiment postupně obměňujeme, staré a již nevhodné pomůcky jsou postupně vyřazovány a nahrazovány novými. V minulém roce jsme z výtěžku plesu, zdvojnásobeného Nadací Divoké husy, zakoupili 2 elektrické polohovací postele včetně antidekubitních matrací a 3 mechanické invalidní vozíky. Dále z projektu *Rekonstrukce zázemí pro sociální služby Charity Zábřeh* bylo

zakoupeno 5 elektrických polohovacích postelí včetně antidekubitních matrací a žebříčků k posteli, 1 vanový zvedák a 1 závěsný zvedák.

Nové pomůcky se pořizovaly také z projektu *Domáci hospic – moderní a kvalitní doprovázení nemocných a pečujících*. Darem jsme dostali několik pomůcek od soukromých dárců (např. WC židle, chodítka, invalidní vozíky, schodolez).

V roce 2014 bylo poskytnuto poradenství 229 klientům, pomůcku mělo zapůjčeno 337 uživatelů a celkový počet zapůjčených pomůcek byl 570.



adresa zázemí: Farní 1, Zábřeh

telefon, mobil: 583 412 589; 736 509 420

email: [pomucky@charitazabreh.cz](mailto:pomucky@charitazabreh.cz)

otevírací doba: po, st 8:00 – 12:00 a 12:30 – 15:30 hod.; čt 8:00 – 12:00 a 13:00 – 15:30 hod.

vedoucí: Mgr. Barbora Sedláčková





Podstatou této služby je odlehčit rodinnému příslušníkovi, který se stará o svého blízkého, aby si sám mohl odpočinout (relaxovat, odjet na dovolenou) nebo vyřídit nezbytné záležitosti (na částečný úvazek pracovat, zajít si k lékaři, na úřad, nákup,....), tedy to, co nemůže z důvodu nepřetržité péče o nemocného. Cílem je pomoci pečujícím, aby nedošlo do stavu osobního vyčerpání a zároveň nemuseli svého blízkého „odložit“ po tuto dobu mimo domov.

Staráme se o seniory, lidi s fyzickým, duševním nebo kombinovaným postižením.

V domácnosti u klienta nabízíme pomoc s hygienou, podáním stravy, můžeme s klientem jít na procházku, společně tvořit, číst, popovídat si, provést drobný úklid a péči o domácnost. S klientem můžeme



dojít k lékaři, na úřad či zajistit další pochůzky.

## Události roku 2014

- V roce 2014 byl počet uživatelů odlehčovací služby 28, což je o jednoho klienta méně než v roce 2013.
- Počet hodin přímé péče naopak vzrostl na 5744 hodin strávených u rodinných příslušníků (v roce 2013 to bylo 4384 hodin)
- Asistentky se účastnily školení bazální stimulace v základním i rozšiřujících stupních, kurzu kinešetiky, seznámily se s asertivitou, zúčastnily se kurzu *Sebezpoznání jako podmínka pochopení*

*„...chci touto cestou poděkovat vaší odlehčovací službě (asistentkám) za jejich poctivou práci. Jsou to lidé na pravém místě. Kdykoliv jsem potřebovala, mohla jsem se na ně obrátit. Vždy byly vstřícné a příjemné....*

*Staraly se dobře o naši maminku. Asistentky s ní neustále dělaly nějaké aktivity a věnovaly se jí... Přesto, že je nyní v domově na vozíčku, dělá různé aktivity, a hlavně je společenská. V domově si jí velmi chválí za to, jaká je. Jsme moc rádi, když vidíme, jak to nevzdává! Proto ještě jednou moc děkujeme a vážíme si vaší práce...“*

I.T.

adresa zázemí: Masarykovo náměstí 7, Zábřeh; Zámecká 11, Mohelnice

mobil: 736 509 439

email: odlehcovaci.sluzba@charitazabreh.cz

otevírací doba: kancelář Zábřeh: po – pá 7:00 – 15:30 hod.; kancelář Mohelnice: út a pá 8:00 – 12:00 hod.; (služba je zajišťována nepřetržitě 24 hod denně, 7 dní v týdnu)

vedoucí: Mgr. Petra Bartořová



Osobní asistentky chodí ke klientům, kteří si sami nemohou pomoci, ale přitom chtějí zůstat ve svém přirozeném domácím prostředí. Asistentky nahrazují jeho nemocné ruce, nohy, jeho smysly. Pomáhají s běžnými úkony všedního dne, s péčí o sebe samé, hygienou, podáním jídla, ale i s domácností.

Snahou asistentek je umožnit klientovi kontakt se svými vrstevníky, se svou sociální skupinou. Proto spolu chodí na procházky, doprovází je do práce, k lékařům, k vlaku či na bazén. Chodí s nimi na kulturní akce či školní aktivity. Pomáhají zpestřit den četbou, výtvarnými činnostmi či drobnými domácími pracemi, mohou pomoci na zahrádce, čtou knihy, zpívají, hrají hry, modlí se... Vše dělají společně s klientem, tak jak by to dělal sám, kdyby mu to postižení umožnilo.

Péči poskytujeme v domácnosti klienta, a to 24 hodin denně, 7 dní v týdnu. Klienty osobní asistence jsou lidé od 7 let až do pozdního stáří. Staráme se o seniory, lidi s tělesným, zdravotním, mentálním, kombinovaným nebo chronickým postižením, rodiny s dětmi.

O klienty se v roce 2014 staralo 16 asistentek.

## Údlosti roku 2014

V roce 2014 byla asistence poskytnuta 31 klientům (proti 22 v roce 2013) v rozsahu 6619 hodin přímé péče (proti roku 2013 je to nárůst o 1161 hodin). Klienty jsme navštívili ve všední den 2466x a v sobotu, neděli, večer či ve svátek 1166 x, z toho vyplývá, že každý den jsme vyjeli k našim klientům desetkrát.

Asistentky se účastnily školení bazální stimulace v základním i rozšiřujících stupních, kurzu kinestetiky, seznámily se s asertivitou, zúčastnily se kurzu *Sebepoznání jako podmínka pochopení druhých*. Celé středisko prošlo sebehodnocením a sebereflexí v sociálních službách.

Středisko Vás může přivítat v nově rekonstruovaných bezbariérových prostorách – jak na Masarykově náměstí

v Zábřehu, tak také na Zámecké ulici v Mohelnici.



adresa zázemí: Masarykovo náměstí 7, Zábřeh; Zámecká 11, Mohelnice

mobil: 736 509 439

email: [osobni.asistence@charitazabreh.cz](mailto:osobni.asistence@charitazabreh.cz)

otevírací doba: kancelář Zábřeh: po – pá 7:00 – 15:30 hod.; kancelář Mohelnice: út a pá 8:00 – 12:00 hod.;  
(služba je zajišťována nepřetržitě 24 hod denně, 7 dní v týdnu)

vedoucí: Mgr. Petra Bartošová

# Individuální přeprava

V rámci střediska Osobní asistence nabízíme lidem se sníženou schopností pohybu také Individuální přepravní službu.

Umožňuje jim dostat se všude tam, kam potřebují - za vzděláním, prací, kulturou, na úřady, k lékaři, či vlakovým spojům. Máme k dispozici speciálně upravené vozidlo, kam je možné naložit klienta sedícího na invalidním vozíku. Tím odpadá složitá manipulace a pro klienta mnohdy nepříjemné, složité a často i bolestivé přesouvání na sedadlo běžného auta a zpět.

Klient si přepravu objednává v dostatečném předstihu - do středy předcházejícího týdne. Náš asistent pak může pomáhat při oblékání i přesunech v místě vyřizování.

## Události roku 2014

Toto speciálně upravené vozidlo využilo 10 klientů (v roce 2013: 8 klientů), vyjelo 98x a v rámci přepravy ujelo 714 km. Nejčastější důvod k přepravě byla cesta k lékaři, k vlakovým spojům a na různé kulturní akce.

Poskytujeme také přepravu běžným automobilem, kde není potřeba speciálně upravené vozidlo, klient nasedne sám – případně s dopomocí. Takto se přepravilo 14 klientů, vyjeli jsme 108x a najeli 1769 km.

Speciální vozidlo pro přepravu lidí na vozíku si mohli prohlédnout a vyzkoušet také návštěvníci Dne otevřených dveří, který proběhl začátkem října v rámci *Týdne sociálních služeb České republiky*.



adresa zázemí: Masarykovo náměstí 7, Zábřeh; Zámecká 11, Mohelnice  
mobil: 736 509 478  
email: [preprava@charitazabreh.cz](mailto:preprava@charitazabreh.cz)  
otevírací doba: kancelář Zábřeh: po – pá 7:00 – 15:30 hod.; kancelář Mohelnice: út a pá 8:00 – 12:00 hod.;  
(služba je zajišťována nepřetržitě 24 hod denně, 7 dní v týdnu)  
vedoucí: Bc. Kristýna Lepová



Denní stacionář Domovinka nabízí sociální služby seniorům a dospělým osobám s chronickým duševním onemocněním, kteří nemohou nebo nechtějí být po celý den sami doma.

Poskytuje podporu a pomoc v oblasti péče o vlastní osobu a při osobní hygieně, zprostředkovává kontakt se společnostmi a zajišťuje rovněž stravování.

V příjemném bezbariérovém prostředí s rodinnou atmosférou mohou lidé využívat aktivity, které dodávají jejich dnům určitý smysl a náplň. Toto prostředí jim dočasně – na určitou část pracovního dne – nahrazuje domácnost. Péče je poskytována odborně vzdělaným personálem s ohledem na individuální potřeby jednotlivých uživatelů. Tímto umožňujeme lidem setrvat ve vlastním domácím prostředí a snažíme se zabránit, či alespoň oddálit, nástupu do ústavních typů zařízení s celodenním pobytem.

Domovinka nabízí svým uživatelům základní služby, které spočívají v pomoci při oblékání, samostatném pohybu, rovněž v podávání jídla a pití. Strava je zde zajištěna formou snídaně,

svačiny a oběda. Zajišťujeme rovněž pomoc při osobní hygieně a použití WC. Mimo zajištění těchto úkonů nabízíme celou řadu aktivizačních činností, které jsou zaměřeny především na rozvoj rozumových a pohybových schopností (trénování paměti, využití cvičebních prvků na zahradě, ...).

Dbáme také na společenský kontakt našich uživatelů - zveme do stacionáře různé hosty, účastníme se řady kulturních a společenských akcí. Mimo zmíněné základní činnosti nabízíme také celou řadu doplňkových služeb.

V případě zájmu zajišťujeme svozy a rozvozy uživatelů do a ze zařízení. K tomuto účelu využíváme speciálně upraveného vozidla, které je vhodné i pro přepravu osob na vozíčku. V případě zájmu také ochotně zprostředkujeme služby kadeřnice, manikérky či pedikérky.

## Události roku 2014

Na Domovince došlo v průběhu roku 2014 k řadě změn. K poslednímu březnu 2014 opustil Domovinku stávající vedoucí/sociální pracovník Mgr. Jaroslav Člupný, kterého na stejné pozici nahradila Mgr. Daniela Zajícová, DiS. Tým jsme posílili o nové pracovníky pro

přímou péči s klienty.

Zaznamenali jsme významně zvýšený zájem o naši službu. V roce 2014 navštívilo Domovinku celkem 28 uživatelů, jejichž věkový průměr činil 76 let. Celková kapacita služby byla k datu 31.12.2014 využita z 90 %.

Přivítali jsme mezi nás nové klienty, ale také nového jáhna, který klienty během roku pravidelně navštěvuje.

I přes výše zmíněné změny, byla zachována řada zvyklostí. I nadále jsme pokračovali v projektech z minulých let. V rámci projektu *Živé vzpomínky* jsme pokračovali v psaní osobních a cestovních deníků či vzpomínkových kufříků. Rovněž jsme procvičovali svoji fyzickou kondici na venkovním hřišti, které bylo vybudováno díky realizaci projektu *Pohybem k lepšímu životu*.

U příležitosti dobrovolnického dne společnosti Siemens Mohelnice jsme přivítali celkem pět dobrovolníků. S některými z nich jsme společně navštívili Muzeum Kočárů v Čechách pod Kosířem, jiní nám zase nabídli pomoc při opravě laviček na zahradě. Všem patří náš velký dík.

V létě jsme se vydali na celodenní

výlet do Šumperka, kde jsme se zúčastnili Sportovních her pro seniory. Ačkoli jsme jako tým nevyhráli, výborně jsme se bavili. Po skončení jsme si pochutnali na specialitách z grilu, shlédli vystoupení moderních gymnastek a při hudbě si zatancovali.

I tento rok jsme na Domovince několikrát přivítali hudebníky. V dopoledních hodinách nám pro radost pravidelně hráli manželé Jarmarovi, se kterými si mnozí z uživatelů zaspívali, někteří pak také zatancovali. Rovněž mezi nás zavítalo muzikantské duo Pepy a Vaška, při jejichž vystoupení klienti zavzpomínali na písně svého mládí. Velmi příjemných bylo také několik vystoupení dětí z místních mateřských škol, při nichž bylo obohacující sledovat vzájemnou mezigenerační výměnu.

Na podzim nás potěšila zpráva o získání finanční podpory z Výboru dobré vůle - Nadace Olgy Havlové, díky níž byla Domovinka dovybavena dvěma polohovacími lůžky s antidekubitními matracemi, uzamykatelnými skříňkami a úložnou komodou. Došlo tak k zajištění požadovaného komfortu a ke zvýšení zajištění soukromí našich klientů.

S celým rokem jsme se pak rozloučili v prosinci, kdy jsme uspořádali vánoční posezení s rodinnými příslušníky. Za doprovodu kytary jsme si společně zaspívali a vzájemně sdíleli své vzpomínky a zážitky týkající se nejen doby vánoční.

Mimo výše zmíněné podnikli klienti Domovinky v průběhu roku celou řadu dalších aktivit. Navštívili jsme Růžové údolí, Božéňov, Šumperk. Na výletech jsme neváhali posedět v kavárně či restauraci u minerálky nebo malého piva. Účastnili jsme se výstav v muzeích a školách, pravidelně jsme také navštěvovali kino a divadlo.

Za teplého počasí jsme trávili spoustu času v altánu na zahradě, či na vycházkách po blízkém okolí.



*„Víte, mrzí mě, že jsem si v mládí nenašel čas na vycházky do přírody, ale jsem moc rád, že jste mě sem teď vzali, že teď tu možnost mám... Je to tu tak krásné.“*

*Takto vyjádřil své potěšení při jedné z vycházek podél Nemilky klient Domovinky.*

|                 |                             |
|-----------------|-----------------------------|
| adresa zázemí:  | Leštinská 16, Zábřeh        |
| telefon, mobil: | 583 414 622; 736 509 438    |
| email:          | domovinka@charitazabreh.cz  |
| otevírací doba: | po - pá 7:30 - 16:00 hod.   |
| vedoucí:        | Mgr. Daniela Zajícová, Dis. |

Denní stacionář Okýnko je určený dospělým lidem s mentálním a kombinovaným postižením, kteří potřebují podporu a pomoc při péči o sebe, při rozvoji nebo udržení vlastních schopností, dovedností, při setkávání s kamarády a společností. Usilujeme o zvyšování jejich samostatnosti a rozšiřování jejich osobních možností vedoucích k zapojení do společnosti. Cílem naší služby je zvýšit samostatnost, nezávislost a sociální začleňování do běžného života, při respektování vlastních schopností uživatelů.

V bezbariérových prostorách mohelnického stacionáře nabízíme služby, které spočívají v pomoci při



zvládnání běžných úkonů péče o vlastní osobu (pomoc při oblékání, jídle, přesunech z vozíčků, při pohybu), pomoci při hygieně nebo poskytnutí podmínek pro osobní hygienu, zajišťujeme poskytování stravy (dovoz obědů), výchovné, vzdělávací a aktivizační činnosti (trénování paměti, rukodělné činnosti, vaření, práce na PC, nácviky sebeobsluhy, procvičování dovedností, divadlo, pohybové aktivity), zprostředkujeme kontakt se společenským prostředím (doprovod na společenské akce, do muzea, knihovny), poskytujeme sociálně terapeutické činnosti (aktivity s prvky dramaterapie, arteterapie, kurz sociálních dovedností, aktivity s využitím zvířat, bazální stimulace), pomáháme při uplatňování práv, oprávněných zájmů a při obstarávání osobních záležitostí (pomoc s vyplněním žádosti, doprovod na úřad).

V rámci doplňkových služeb nabízíme dopravu služebním vozidlem – svoz a rozvoz uživatelů domů vozy VW Transporter a Škoda Fabia Combi s upravenou výsuvnou přední sedačkou spolujezdcem nebo využití služebního telefonu k soukromým hovorům.

Sociální služby Denního stacionáře Okýnko jsou určeny lidem ve věku 18 – 64 let, kteří mají sníženou soběstačnost z důvodu mentálního a kombinovaného postižení a jsou z části nebo zcela odkázáni na pravidelnou pomoc jiné osoby. Mnoho uživatelů je z Mohelnice nebo blízkého okolí. Většina z nich absolvovala speciální Základní školu v Mohelnici, na jejíž činnost se v Okýnku snažíme navázat.

Maximální denní kapacita je 17 klientů z toho 5 osob současně může být na invalidním vozíku.

Naším uživatelům nabízíme individuální přístup a celodenní pobyt v bezbariérovém prostředí, které co nejvíce připomíná rodinné zázemí. V průběhu pobytu v Okýnku mají zajištěnou péči, dopomoc a podporu při tvořivosti a samostatnosti. Mohou si vybrat z velké nabídky činností – rukodělné (pedig, tkaní, drátování, keramika), vzdělávací (kurz vaření, literární koutek, práce na PC), pohybové (cvičení, hra venku i v místnosti, procházky), relaxační

(čtení knih a časopisů, povídání, relaxační cvičení), terapeutické (arteterapie, hippoterapie, canisterapie, *Kamínek* – komunitní povídání), dále divadlo, výlety, návštěvy kulturních zařízení apod.

### Události roku 2014

V roce 2014 jsme měli celkem 16 aktivních uživatelů, z toho 6 upoutaných na invalidním vozíku. Průměrně se činností stacionáře účastnilo 9 uživatelů denně a celkový počet hodin poskytnuté pomoci za rok 2014 byl 9112 hodin.

Významnou událostí roku 2014 byla rekonstrukce oken a zateplení budovy, ve které sídlíme. Rekonstrukce probíhala od konce července do září a firma, která ji prováděla, se velmi snažila co nejméně omezit náš provoz.

Díky projektu ESF A7: *Vzdělávání pracovníků sociálních služeb Charity Zábřeh* jsme se mohli jako celý tým vzdělávat v oblastech nezbytných pro zkvalitnění naší práce. Především se jednalo o oblast komunikace s uživateli, zde jsme se školili v alter-

nativní a augmentativní komunikaci a prošli celým kurzem *Bazální stimulace*. Dále se jednalo o sebereflexi, při které jsme si pod vedením inspektora kvality sociálních služeb zhodnotili dosavadní poskytování našich služeb.

Další vzdělávání se týkalo jednotlivých pracovníků podle individuálního vyhodnocení potřeb, tato vzdělávání se týkala oboru expresivních terapií (dramaterapie, pohybová terapie či muzikoterapie), specifických způsobů zjišťování potřeb uživatelů služeb, kinestetické mobilizace a dalších.



evropský  
sociální  
fond v ČR



EVROPSKÁ UNIE



OPERAČNÍ PROGRAM  
LIDSKÉ ZDROJE  
A ZAMĚSTNANOST

PODPORUJEME  
VAŠI BUDOUCNOST  
[www.esfcr.cz](http://www.esfcr.cz)

adresa zázemí: Zámecká 11, Mohelnice  
telefon, mobil: 588 509 974; 736 509 466  
email: [okynko@charitazabreh.cz](mailto:okynko@charitazabreh.cz)  
otevírací doba: po – pá 7:00 – 14:30 hod.  
vedoucí: Jana Koberová, DiS.



Oáza - centrum denních služeb poskytuje příležitost a prostor pro seberealizaci dospělým lidem s mentálním postižením a chronickým duševním onemocněním a nabízí jim takové činnosti, které povedou k zachování a rozvoji jejich dosavadních dovedností, znalostí a zkušeností, podpoří jejich samostatnost, zájmy, osobní cíle a nezávislost na okolí. Jsou to aktivity s prvky dramaterapie, muzikoterapie, arteterapie, pracovní činnosti, kurz práce s penězi, vaření, práce na PC a další.

Cílem služby je maximální rozvoj osobnosti, schopností a dovedností uživatele a realizace jeho osobních cílů při respektování jeho možností. Oáza dočasně - na určitou část dne - nahrazuje domácí prostředí klienta.

Mezi základní služby patří pomoc při hygieně, při zajištění stravy, výchovné, vzdělávací a aktivizační činnosti, zprostředkování kontaktu se společenským prostředím, sociálně terapeutické činnosti a pomoc při uplatňování práv, oprávněných zájmů a při obstarávání osobních záležitostí.

## Události roku 2014:

V roce 2014 byla služba poskytnuta 18 klientům v rozsahu 248 dnů.

Podařilo se změnit koncept poskytované služby a to tak, že v souvislosti s cílem uživatele služby byl vytvořen koncept kurzů, prostřednictvím kterých se jejich účastník mohl dozvědět, naučit, zdokonalit dovednost či informaci, o kterou měl osobní zájem, a kterou mohl případně zapojit do svého osobního života.



Jedná se zejména o kurzy vaření, tkaní, angličtiny, keramiky, turistiky, kurz dramatiky, práce na PC apod.

Pracovní tým se obměnil a společně s novými tvářemi přišly i nové impulzy k práci. V průběhu celého roku se pracovníci intenzivně vzdělávali v moderních odvětvích sociální práce v rámci problematiky cílových skupin pod projektem ESF A7 – *Vzdělávání pracovníků sociálních služeb Charity Zábřeh* podpořeného EU prostřednictvím OPLZZ a státního rozpočtu ČR

V lednu 2014 byl zahájen II. cyklus projektu *Šance zapojit se do práce ... i do života*, který je určen pro lidi s chronickým duševním onemocněním. Účastníci tohoto projektu podpořeného Evropskou unií prostřednictvím Operačního programu lidské zdroje a zaměstnanost a státního rozpočtu ČR, mají možnost si rozšířit obzory v oblasti pracovních kompetencí (sociální dovednosti, pracovní – právní problematika, administrativní a personální dovednosti), ale také manuální dovednost prostřednictvím pracovních dílen a probudit v sobě



**Motto: „Hranice je pouze v našich hlavách. Ta není nikde jinde. Jestli máme dostatek fantazie pro to, abychom i ty, kteří jsou až na konci, zařadili do normálního světa, tak tam jsou. Jestliže nemáme, tak tam není nic.“ Milan Cháb**

ducha tvořivosti, fantazie a umění za podpory odborníků z umělecké oblasti a sociální práce.

Protože jsme společenšší a rádi se seznamujeme a bavíme, navštívili jsme i spousty zajímavých společenských akcí – např. divadelní představení, hrady a zámky, plesy a společenské večery, aquapark a ZOO v Olomouci, bazén Zábřeh, pravidelná filmová představení v Kině Retro Zábřeh, Den Země. V letních měsících jsme navštěvovali Ryzáček o. s., kde jsme se učili pracovat a komunikovat s koňmi.

V létě 2014 jsme pořádali čtyřdenní pobytovou akci na Pastvinách spojenou s vodními sporty. Uživatelé si tak mohli zažít vratkost nafukovacích lodí, někteří i vodu Pastvinské přehrady, pocítit namožená záda po pádlování a rozšířit si slovní zásobu o vodácký slovníček. Nebáli jsme se ani náročnější turistiky.

Jako jednu z mimořádně povedených aktivit roku 2014 považujeme výrobu a prodej voskových andělů (dekorační svíce), které se prodávaly v různých

barevných a velikostních provedeních, na zakázku.

**P o d ě k o v á n í :**  
Děkujeme Nadaci EcoTextil, Kinu Retro, R e k r e a č n í m u středisku Božéňov, Občanskému sdružení Ryzáček a všem dobrovolníkům, kteří se v roce 2014 podíleli na činnosti Oázy.



**OPERAČNÍ PROGRAM  
LIDSKÉ ZDROJE  
A ZAMĚSTNANOST**

**PODPORUJEME  
VAŠI BUDOUCNOST  
[www.esfcr.cz](http://www.esfcr.cz)**

adresa zázemí:  
telefon, mobil:  
email:  
otevírací doba:  
vedoucí:

Žižkova 15, Zábřeh  
583 412 587 klapka 28; 736 509 464  
oaza@charitazabreh.cz  
po - pá 7:30 - 14:00 hod.  
Martin Ondráček; od 2. 4. 2015 Mgr. Jitka Šrůtková

Posláním Dobrovolnického centra (dále jen DC) je rozšiřovat myšlenku dobrovolnictví a proměňovat ji v konkrétní pomoc a podporu tomu, kdo ji potřebuje. DC motivuje k dobrovolnictví a rozvíjí programy na podporu dobrovolnictví v rámci neziskových a církevních organizací, státní správy,



samosprávy, v komerčním sektoru i mezi širokou veřejností. Koordinuje dobrovolnickou a veřejnou službu v Charitě Zábřeh, u přijímajících organizací, i u dalších subjektů či jednotlivců.

Dobrovolník je člověk, který věnuje svůj volný čas, vědomosti a schopnosti ve prospěch ostatních, bez jakéhokoliv nároku na odměnu.

Dobrovolníci působí na Charitě podle svých časových možností krátkodobě při jednorázových akcích nebo dlouhodobě v dobrovolnických programech. Z jednorázových akcí to je Tříkrálová sbírka, kdy v ulicích v roce 2014 koledovalo 1.340 dobrovolníků. Hned v únoru pak dobrovolníci pomáhají při přípravě tradičního plesu Charity Zábřeh. Dobrovolníky se v té době stávají i mnozí zaměstnanci Charity.

Další dobrovolník plete proutěné košíky, které jsou následně prodávány, a výtěžek z prodeje je poskytován na humanitární pomoc. Za rok 2014 byla částka 800 Kč věnována na pomoc pronásledovaným křesťanům.

Na Mikulášskou nadílku chystají dobrovolnice seniorky kolem 800 kusů

balíčků pro děti. Před vánočními svátky napekly dobrovolnice vánoční cukroví, které bylo rozdáváno lidem bez domova.

K dlouhodobým dobrovolnickým programům patří akreditovaný program *Dobrovolnictví v sociálních a zdravotních službách* a neakreditovaný program *Dobrovolník v Charitě*.

Program *Dobrovolnictví v sociálních a zdravotních službách* přispívá k rozvinutí, zpestření a doplnění aktivit, zlepšení psychosociálních podmínek klientů sociálních a zdravotních služeb. Cílovou skupinou jsou senioři, dospělé osoby se zdravotním, mentálním a kombinovaným postižením navštěvující sociální a zdravotní střediska Charity Zábřeh nebo přijímající organizace.

Během roku 2014 jsme do tohoto programu přijali 10 nových dobrovolníků a k 31. 12. 2014 tak bylo registrováno 54 dobrovolníků, z nichž 23 bylo aktivních. Dobrovolníci zapojení v tomto programu pomáhají

přímo uživatelům středisek Charity nebo v přijímajících organizacích, doprovázejí klienty (společné rozhovory, čtení, naslouchání, vycházky apod.), účastní se denního programu a pomáhají při organizaci různých střediskových aktivit, jako jsou výlety, návštěvy muzeí, kulturních akcí apod. Za rok 2014 odvedli 1.686 dobrovolnických hodin. Do přijímající organizace Domov se zvláštním režimem Jedlí začala pravidelně docházet 1 dobrovolnice.

Cílem programu *Dobrovolník v Charitě* je především fyzická výpomoc charitním pracovníkům. V roce 2014 vykonalo celkem 50 dobrovolníků 5.023 dobrovolnických hodin při organizaci humanitárních sbírek, chystání kolednických potřeb na Tříkrálovou sbírku, výrobě dárků pro klienty, prezentaci v propagačních stáncích.

Dobrovolnické centrum zajišťuje také sběr a třídění plastových vršků, které se následně odevzdávají do výkupu, a výtěžek je věnován nemocnému dítěti na podporu léčby nehrazené pojišťovnou. V roce 2014

jsme takto podpořili dvě děti: Lukáška a Julinku, mezi které jsme rozdělili částku 69.556 Kč.

#### Události roku 2014:

Dne 16. 5. jsme v rámci mezinárodního dne firemního dobrovolnictví Give & Gain v našich denních stacionářích Domovinka a Okýnko uvítali 8 zaměstnanců

mohelnického závodu Siemens s.r.o., kteří se na tento den stali charitními dobrovolníky.

V prosinci – 19. 12., pomáhali dobrovolníci s organizací tradiční Štědrovečerní večeře pro osoby bez přístřeší, kteří nemají možnost slavit Štědrý večer a vánoční svátky v rodinách.



adresa zázemí:  
telefony, mobily:  
email:  
otevírací doba:  
vedoucí:

Žižkova 15, Zábřeh  
583 412 587 klapka 26; 736 529 295  
dobrovolnicke.centrum@charitazabreh.cz  
po - pá 7:00 – 15:30 hod.  
Ing. Mgr. Markéta Horáková; od 1.8.2014 - Ludmila Macáková

# Naděje - středisko humanitární, krizové, sociální, vzájemné pomoci

Posláním střediska Naděje je praktická a konkrétní pomoc potřebným a lidem v nouzi. Jeho činnost se zaměřuje na lidi v momentální krizi, dlouhodobé nouzi, na lidi sociálně nepříznivě, nízkopříjmové skupiny obyvatel a oběti mimořádných událostí, živelných a přírodních katastrof.

Pro komplexní i jednotlivé řešení situace disponuje Charita těmito nástroji pomoci:

- Středisko potravinové pomoci

shromažďuje, skladuje a přerozděluje potraviny spolupracujícím organizacím, rodinám a jednotlivcům v sociální nouzi. Shromažďujeme přebytky potravinových řetězců, prvoproductů, rodin i jednotlivců, kterým takto dáváme možnost účelně zacházet s potravinami a zamezit tak jejich plýtvání. V Zábřehu spolupracujeme s Domovem pro matky s dětmi, Azylovým domem, Fondem ohrožených dětí. V roce 2014 jsme vydali 340 potravinových balíčků v celkové hodnotě 41.201,- Kč.

V roce 2014 byl ve spolupráci s firmou Siemens Mohelnice realizován projekt *Krajíc pro potřebné*. Projektem měla být posílena solidarita mezi lidmi a účelné využívání přebytků z domácností. Veřejnou kampaní byla oslovena široká veřejnost a k samotné realizaci

došlo 8. a 10. 10. 2014 ve městech Zábřeh a Mohelnice, kdy proběhla jednorázová sbírka, a lidé mohli přinášet zakoupené potraviny k darování. Sbíráni potravin pak probíhalo až do konce prosince 2014. V rámci projektu bylo darováno 146,92 kg potravin v celkové hodnotě 6.069,-Kč.

- Nouzová nocležna s kapacitou 4 lůžek slouží pro přechodné ubytování lidí v tísní, bez domova. V případě nouze dokážeme zvládnout ubytování i přes víkend a svátky, a tak pružně doplnit nástroje krizového bydlení, s nimiž Město Zábřeh disponuje. Nocležna byla využita na 980 osobonocí.

- Sociální šatník je určený pro sociálně slabé rodiny a jednotlivce k jejich vybavení ošacením. Průběžně je doplňován z humanitárních sbírek a darů občanů, tak aby byla udržována základní zásoba použitého ošacení a obuvi různých velikostí pro aktuální roční období. V roce 2014 jsme takto vypomohli ve 423 případech, což je mírný vzestup oproti předchozím letům.



- Středisko osobní hygieny poskytuje zázemí pro provedení osobní hygieny lidí bez domova, cestovatelů apod. Současně je možné nechat si vyprat a vyžehlit osobní oblečení. V roce 2014 bylo v 13 případech využito středisko osobní hygieny a v 15 případech si pak klienti nechali vyprat své osobní prádlo. Středisko osobní hygieny využívají rovněž klienti Nouzové nocležny.

- Sklad nábytku, elektrospotřebičů a dalšího vybavení domácností pomáhá přerozdělením darovaných věcí či věcí z humanitární sbírky potřebným či nízkopříjmovým rodinám. V roce 2014 bylo takto podpořeno 35 domácností.

- Sklad pro krizovou pomoc, pomoc při mimořádných událostech – disponuje náradím a vybavením pro rychlé a účelné odstraňování následků přírodních a živelných katastrof. Jedná se o kondenzační vysoušeče, elektrocentrály, motorovou pilu, kalová čerpadla, přenosné osvětlení, plachty, náradí,

dezinfekce a další. Slouží jako zázemí pro krizový tým i jednotlivé zápůjčky.

- Krizový tým je tým z a m ě s t n a n c ů a dobrovolníků, kteří kvalifikovaně, rychle a účinně zasahují v rámci následné pomoci IZS při m i m o ř á d n ý c h událostech jako další složka pomoci na vyžádání. Ve dnech 10. 12. a 15. 12. 2014 proběhla v budově Charity Zábřeh dvě setkání krizového týmu, která účastníky seznamovala s okruhem problematiky týkající se zadaného tématu. První přednáškou byla přednáška Ing. Jiřího Skrbka *Humanitární pomoc při mimořádných a krizových událostech*, a druhou pak



přednáška PhDr. Denisy Pastuszakové, Ph.D. s tématem *Krizová intervence*.

# SIEMENS

adresa zázemí: Žižkova 15, Zábřeh  
telefony, mobily: 583 412 587 klapka 36, 736 509 436  
email: nadeje@charitazabreh.cz  
otevírací doba: po – pá 7:00 – 15:30 hod.  
vedoucí: Mgr. František Klíč – do 31. 3. 2015; od 1.4. 2015 asistentka stř. Naděje Mgr. Alena Suchánková

# Pastorační péče, stipendijní fond

Pastorační péče je službou, která nabízí zaměstnancům, dobrovolníkům a uživatelům Charity podporu duchovního rozvoje. Je neoddělitelnou součástí charitní služby, která pomáhá potřebnému člověku po fyzické, sociální, duševní a duchovní stránce.



Jejím posláním je doprovázet člověka především ve chvílích, kdy hledá odpovědi na otázky, které směřují k samotnému přesahujícímu smyslu každodenního života, prožitých událostí, minulých i současných vztahů, budoucnosti. V centru zájmu je člověk jako jedinečná bytost hledající smysl své existence, odpuštění křivd a vin, objasnění smyslu bolesti a oběti, toužící po lásce a přijetí.

Pastorační péče v Charitě Zábřeh je ve formě svobodné nabídky určena všem, kteří jakýmkoliv způsobem přicházejí do styku s Charitou: zaměstnancům, dobrovolníkům, klientům a všem lidem zabývajícím se sociální prací na křesťanských zásadách.

## **Pastorační péče pro zaměstnance:**

Duchovní doprovázení nabízí možnost soukromých rozhovorů zaměstnanců.

*Slovo na den* je krátká e-mailová zpráva pro zaměstnance a další zájemce s obsahem biblického citátu,

rčení, aforismu se smyslem krátkého denního zamyšlení se.

Nabídka duchovních aktivit: pro zaměstnance je připravena nabídka duchovních obnov, cvičení, rekolekcí a dalších duchovních aktivit.

Prožívání a slavení liturgického roku v Charitě: společně s ostatními Charitami z olomoucké arcidiecéze a ostravsko-opavské diecéze jsme se v neděli 16. 3. účastnili přímého přenosu mše svaté v TV Noe, kterou jsme s charitní scholou doprovodili zpěvem. V postní době jsme dne 4. 4. vedli křížovou cestu v kostele sv. Bartoloměje v Zábřehu, v rámci Noci kostelů dne 23. 5. jsme v z á b ě ř s k é m k o s t e l e sv. Bartoloměje nabízeli pro návštěvníky zdobení svíček. V sobotu 24. 5. proběhla v naší Charitě rekolekce pro zaměstnance Charit vedená otcem Bohumírem Vitáskem na téma *Maria postava víry*. V týdnu svátku svatého Vincenta z Pauly jsme dne 23. 9. slavili mši svatou za zaměstnance, dobrovolníky, klienty a dobrodince

Charity Zábřeh, na počátku adventní doby jsme žehnali adventní věnec určený pro zábřežskou farnost a tříkrálové křídý pro tříkrálové koledníky.

Modlitba je důležitou částí pastorační služby v Charitě, od každodenní modlitby Anděl Páně, pátečního růžence, modlitby za prosby, které věřící ve farnostech vložili do postních krabiček až po modlitby za farní společenství, která si objednala v Paloníně výrobu velikonočního paškálu.

Každý nový zaměstnanec prochází školením Kodexu Charity České republiky. Kodex je vodítkem pro zaměstnance při vytváření společného postoje k charitní službě. U m o ž ň u j e z a m ě s t n a n c ů m identifikovat se s posláním Charity, jejími zásadami a hodnotami, a zároveň jim poskytuje základní kritéria, podle kterých se mají orientovat při své práci.

### **Pastorační péče o klienty:**

Klienti služeb jsou podle svého zájmu navštěvováni na střediscích či v domácnostech s cílem pastoračního rozhovoru, poradenství, čtení Písma svatého, modliteb a dalšího podle jejich přání a potřeb.

### **Postní almužna, Stipendijní fond**

Postní almužna, jako pastorační aktivita římskokatolické církve v postní době, proběhla v tomto roce již pošesté. Od počátku do konce postní doby odkládají věřící půstem ušetřené finanční prostředky do připravené postní schránky.

Tyto prostředky jsou následně věnovány místní Charitě, která je použije ve prospěch potřebných lidí. Celková částka, která se takto v roce 2014 podařila sebezáporem ušetřit, činila 71.671,- Kč. Po dohodě

s kněžími zábřežského děkanátu je tato částka určena do Stipendijního fondu, jehož cílem je pomoci dětem a dospívajícím z početných, neúplných či sociálně slabých rodin. Pomoc se poskytuje ve formě zaplacení školních a volnočasových aktivit, škol v přírodě, letních táborů a dalších.



|                 |  |
|-----------------|--|
| adresa zázemí:  | Žižkova 15, Zábřeh   |
| telefon, mobil: | 583 412 587 (kl. 37); 736 509 431                          |
| email:          | pastoracni.asistentka@charitazabreh.cz                     |
| otevírací doba: | po - pá 7:00 - 15:30 hod.                                  |
| vedoucí:        | Ing. Mgr. Markéta Horáková; od 1.8.2014 Ing. Jana Skalická |



Na počátku roku 2014 od 2. do 12. ledna proběhla na našem území již patnáctá Tříkrálová sbírka, při které malí i velcí koledníci přinášejí do domácností radostné poselství o narození Ježíše Krista a zároveň přijímají finanční dary pro potřebné lidi v nouzi. Celkem 345 kolednických skupinek prošlo 99 měst, obcí a osad.

Do pokladniček vykoledovali 1 239.600 Kč, což bylo o 58.049 Kč více než v předchozím roce. Průměrný výtěžek na pokladničku tak činil 3.593 Kč. Podíl ze složenek

a DMS byl 30.100 Kč. Celkem jsme pak na jednotlivé záměry rozdělovali částku 1.269.700 Kč.

Nejčastějším platidlem byla stejně jako v minulých letech kovová dvacetikoruna, a to v počtu 6.699 kusů. Po sedmi letech se v pokladniče objevila pětistícová bankovka – bylo to z pokladničky z Mitrovic. V pokladničkách jsme také našli euro, zloté, franky a neplatné české bankovky. Celkem 18,97 euro bylo proměněno na české koruny a připočteno k celkovému výtěžku.

Pro koledníky jsme jako poděkování za jejich nezištnou službu připravili lednové filmové promítání, plavání v bazénech v Zábřehu a Mohelnici, lyžování v Herolticích. Letošní sbírku jsme završili Tříkrálovým koncertem - v neděli 19. ledna. Pro všechny koledníky a veřejnost zahrály kapely Madalen a Vodníci, ale především zde byly poprvé zveřejněny oficiální výsledky sbírky.



## Využití výtěžku na vlastní záměry Charity Zábřeh:

- 90.000 Kč - Fond přímé pomoci lidem v nouzi: podpora početných a neúplných rodin s nízkými příjmy, příspěvky např. na potřeby osiřelého dítěte, topení na zimu, kojeneckou výživu, speciální invalidní vozík, brýle pro dceru, vypravení pohřbu syna, zastavení výkonu exekuce na domek
- 5.000 Kč - Fond akutní pomoci: drobné příspěvky potřebným lidem na nákup jízdenek, léků, potravin, hygienických potřeb, vyřízení dokladů
- 200.000 Kč – příspěvek na vznik léčebné fyzioterapie a rehabilitace – potřebné zdravotní služby určené pro seniory, nemocné, lidi s postižením, či dlouhodobě upoutané na lůžko. Služba je poskytována v domácím prostředí, řeší i poúrazové stavy. Součástí je nácvik dovedností nebo zaučení rodiny.
- 110.000 Kč – podpora rozvoje



dobrovolnické služby – příspěvek na organizaci dobrovolníků, kteří aktivitám a klientům Charity Zábřeh věnují bez nároku na odměnu v součtu tisíce hodin ročně

- 140.000 Kč – domácí hospicová a paliativní péče: kofinancování projektů, jejichž cílem je zřízení a vybavení jednotky mobilního hospice. Kvalitní zdravotní péče a doprovázení nevléčitelně nemocných pacientů v posledním stádiu života, podpora pečujícím rodinám.
- 188.348 Kč – podpora střediska Naděje: zavedení motivačního programu (k práci, svépomoci i zodpovědnosti) pro dlouhodobě nezaměstnané a ohrožené sociálním vyloučením

### **Další podpořené projekty, dle klíče rozdělení sbírky:**

- 252.878 Kč – činnost vyšších složek Charity: provoz skladu s materiální pomocí a prodejních míst výrobků lidí s postižením
- 131.746 Kč – zahraniční

humanitární pomoc: např. příspěvek na migračního koordinátora, vybavení nemocnice a chráněné dílny na Ukrajině, podpora farmaření na Filipínách, praktické a profesní vzdělávání Angolanů a chudých v Indii

- 63.220 Kč – krizový fond na podporu charitních služeb, kterým v důsledku výpadku financování hrozilo ukončení činnosti
- 25.288 Kč – nouzový fond pro pomoc lidem v tísní: náročnější pomoc např. po požárech rodinných domů a bytů
- 63.220 Kč – režijní náklady spojené s pořádáním sbírky, kolednické potřeby.

Chceme poděkovat všem vedoucím a koledníkům tříkrálových skupinek, kteří svou

nezištnou službou přispěli k dílu pomoci potřebným lidem. Děkujeme také firmám a organizacím, které poskytli odměny pro koledníky a v neposlední řadě všem lidem dobré vůle, kteří skupinku přijali a obdarovali jakoukoliv částkou. **DĚKUJEME!**



adresa zázemí: Žižkova 15, Zábřeh  
telefon, mobil: 583 412 587; 736 509 431  
email: trikralova.sbirka@charitazabreh.cz  
vedoucí: Ing. Jana Skalická

## **Původ charitativní služby v církvi**

V Bibli Starý zákon na mnoha místech vybízí k lásce k trpícím bližním, zvláště k péči o chudé, utiskované, staré, nemocné i cizince. Nový zákon, zvláště pak evangelia, jsou základním duchovním kamenem charitativní služby. Je to především Kristův příklad prokazování dobrodiní, uzdravování a jeho přístupu ke každé bídě a nouzi člověka. Příkladem činné lásky je podobenství o milosrdném Samaritánovi (Lk 10,25-37), který se ujal zraněného člověka, i když nepatřil k jeho přátelům. Skutečná láska se nemůže omezit jen na příslušníky vlastní rodiny a vlastního národa. Každý člověk je našim bližním.

Niterná povaha církve je vyjádřena v trojím úkolu: ve zvěstování Božího slova (hlásání), slavení svátostí (liturgie) a službě lásky (caritas). Jedná se o úkoly, které se vzájemně podmiňují a které od sebe nelze oddělovat. Charita není pro církve určitým druhem společensky prospěšné činnosti, kterou by mohla přenechat někomu jinému. Charita je nedílnou součástí života církve.

## **Poslání a cíle Charity**

Poslání Charity pramení z pověření katolické církve šířit ve světě dobro, spravedlnost a naději. Své poslání uskutečňuje zejména prostřednictvím materiální, sociální, humanitární, rozvojové, psychologické a duchovní pomoci potřebným lidem a rovněž prostřednictvím úsilí o spravedlivější podmínky ve společnosti. Nejvlastnějším cílem charitativních služeb je doprovázení potřebného člověka v jeho důstojnosti od početí až po přirozenou smrt.

Posláním Charity Zábřeh je projevat milosrdnou lásku skutky, a tak naplňovat křesťanské učení o lásce k člověku. Snažíme se vyhledávat potřebné, poskytovat pomoc lidem (bez rozdílu vyznání, rasy, politické příslušnosti) v nepříznivé životní situaci a podporovat jejich začlenění do běžného života. Své služby poskytujeme především na území děkanátu Zábřeh a pomoc pak podle možností kdekoli u nás i v zahraničí.

*„Neboť jsem měl hlad, a dali jste mi najíst, měl jsem žízeň, a dali jste mi napít, byl jsem cizí, ujali jste se mě, byl jsem nahý, a oblékli jste mě, byl jsem nemocen, a navštívili jste mě, byl jsem ve vězení, a přišli jste ke mně.“ (Mt 25,35-36)*

## **Podpora zřizovatele**

Zřizovatelem Charity Zábřeh je Arcibiskupství olomoucké, které jedná prostřednictvím arcibiskupa Mons. Jana Graubnera. Zřizovatel podporuje Charitu Zábřeh několika způsoby. Finančně tím, že ustanovuje na Charitu odborně duchovního asistenta, jehož osobní náklady plně hradí. Byl u zrodu a dal podnět ke konání Tříkrálové sbírky, dnes největší fundraisingové aktivity Charity směrem k drobným dárcům. Její výtěžek slouží na podporu a rozvoj charitativního díla. Ve farnostech inicioval Postní almužnu, jejíž výtěžek v našem děkanátu slouží na studia a podporu zdravého rozvoje dětí i mládeže. Úzce spolupracujeme s kněžími ve farnostech, kteří dávají podněty na praktickou materiální pomoc potřebným ze svého okolí. Skrze děkanátní zpravodaj informujeme věřící o novinkách v charitativním díle a zveme ke spolupráci při hledání nových pracovníků nebo dobrovolníků, zapojení při humanitárních výzvách. S vděčností využíváme odborné a fundované pomoci a podpory otce děkana Františka Eliáše při správě obdrženeho daru v oblasti lesního hospodářství.

# Významné akce roku 2014

## leden

Tříkrálová sbírka – 15. ročník

Tříkrálový koncert - k ukončení sbírky a poděkování všem dárcům – vystoupily skupiny Madalen a Vodníci; program pro děti připravilo Mateřské a rodinné centrum Hnízdo

## únor

14. společenský ples Charity Zábřeh – výtěžek plesu byl určen na pořízení invalidního vozíku, vanového zvedáku, elektrické polohovací postele a antidekubitní matrace. Výtěžek byl zdvojnásoben Nadací Divoké husy.



## březen

Pouť charitních pracovníků do TV NOE – mše hudebně doprovázena charitní rytmickou scholou

## duben

Den Země – prezentace aktivit

Materiální sbírka šatstva a domácích potřeb

Moravičanské hody – prezentace Charity a REPARTO Zábřeh s.r.o. – zdobení svíček

## květen

Předávání sociálního automobilu pro CHPS na Postřelmovsko  
Duchovní rekolekce pro pracovníky Charit

## září

Babí léto s Charitou – třetí ročník akce pořádaného ke Dni Charity a jako poděkování dárcům, příspěvatelům, dobrovolníkům Charity; Výtěžek byl použit na zakoupení bubnů a perkusních nástrojů pro uživatele DS Okýnko



## říjen

Den otevřených dveří – prezentace všech středisek v rámci Týdne sociálních služeb

Krajíc pro potřebné – regionální sbírka potravin

Humanitární sbírka – sbírka zimních věcí především pro Ukrajinu

## prosinec

Zábřežské vítání Adventu – velký adventní věnec u kostela sv. Bartoloměje v Zábřehu

Adventní koncert smíšeného pěveckého sboru Carmen pro Charitu, Postřelmov – z výtěžku bylo pořízeno přenosné lehátko pro rehabilitaci a fyzioterapii v domácnostech

Vánoční kulturní jarmark – koledování Tří králů u Perníkové chaloupky

## Projekt vzdělávání

Charita Zábřeh soustavně pečuje o vzdělávání svých pracovníků. V roce 2014 probíhal projekt *Vzdělávání pracovníků v sociálních službách* (CZ.1/04/3.1.03/A7.00114) podpořený z prostředků Evropské unie prostřednictvím Operačního programu lidské zdroje a zaměstnanost a ze státního rozpočtu ČR.



OPERAČNÍ PROGRAM  
LIDSKÉ ZDROJE  
A ZAMĚSTNANOST

PODPORUJEME  
VAŠÍ BUDOUČNOST  
www.esfcr.cz

# Lesní hospodářství Charity Zábřeh

V roce 2012 obdržela Charita Zábřeh darem les o rozloze 12,5 ha.

V současné době se jej snaží zhodnotit, probíhá jeho údržba - odstranění polomů, náletů, kůrovcem napadených stromů. Těžba vzrostlých stromů potom uvolňuje místo pro mladé stromky a zároveň prodejem získává prostředky na další činnost Charity Zábřeh.

Na práci v lese a na další zpracování dřeva Charita Zábřeh nyní zaměstnává několik pracovníků s podporou ÚP v rámci veřejně

prospěšných prací, žadatele o sociální pomoc i dobrovolníky.

S příspěvkem Olomouckého kraje jsme zřídili zpracovnu dřeva, kde se palivové dřevo krátí a štípe pro jednotlivé zákazníky.

V roce 2014 jsme prodali více než 80 prostorových rovnaných metrů štípaného dřeva.



adresa zázemí:  
telefon:  
email:

Žižkova 15, Zábřeh  
583 412 587  
les@charitazabreh.cz



**Vize:** Chceme být společností, se kterou se partnerům vyplatí spolupracovat, dostanou vždy kvalitní službu či výrobek a svého rozhodnutí pro nás nebudou nikdy litovat. Chceme prezentovat práci lidí s postižením v tom nejlepším světle a být jim dobrým zaměstnavatelem.

**Posláním** sociální firmy **REPARTO Zábřeh s.r.o.** je poskytovat lidem se zdravotním postižením, kteří žijí v oblasti Zábřežska, Mohelnicka a Litovelska, možnost pracovního uplatnění. A to provozováním stávajících (z Charity Zábřeh převedených) a zřizováním nových chráněných pracovních míst ve spolupráci s Úřadem práce Šumperk. Naše sociální firma tak reaguje na vysokou nezaměstnanost lidí s handicapem a snaží se rozšířit prostor pro jejich zaměstnání. Naší snahou je umožnit jim plnohodnotné začlenění do společnosti.

#### **Cíle:**

- budovat dobré jméno organizace, navázat na dobrou tradici zaměstnávání lidí s postižením pod Charitou Zábřeh
- zajištění dostatku pracovních aktivit - rozmanitost a dostatečný objem zakázek pro celoroční činnost
- zajištění co největší ekonomické soběstačnosti

- podpora "mateřské" organizace Charity Zábřeh a jejích sociálních a humanitárních činností z přebytku ročního hospodaření společnosti po zdanění

#### **Chráněná dílna Palonín a Loštice**

Dílna se věnuje papírenským, ručním a papírnářským kompletačním pracím, strojovému balení potravin, ručnímu zdobení svící a výrobě fixačních vložek do elektromotorů společnosti Siemens s.r.o.

Kapacita zařízení je 22 osob na pracovišti v Paloníně a až 50 osob na pracovišti v Lošticích. Z celkového počtu 20 stálých zaměstnanců je 80 % se zdravotním postižením lehčího typu (nejedná se o postižení jemné motoriky).

#### **Události roku 2014**

Celkový objem tržeb za prodané výrobky a služby se pohyboval v podobné výši jako v roce 2013. Pokles výroby pro stálé partnery se dařil dorovnávat novými zakázkami, takže jsme

nebyli nuceni snižovat stav zaměstnanců. Začátkem roku jsme ho mohli dokonce mírně navýšit.

Podobně jako v roce 2013 pokračoval nárůst zakázek u ručních kompletačních prací o více jak 35%. Konkrétně to byly zakázky na olepování molitanových izolací do rozvaděčů pro firmu Slováckých strojůren, a.s., SUB-Závod 07 MEP Postřelmov a čištění plastových kroužků pro OP papírnu, s.r.o. Olšany. Olšanské papírny navíc během roku pro snadnější přepravu a skladování čistých kroužky pořídily nové skládací plastové boxy. Právě díky těmto zakázkám jsme v prvním čtvrtletí mohli rozšířit stav stálých zaměstnanců o další 3 pracovnice.

Od září 2014 naše společnost provozuje ve svém sídle na Žižkově ulici 7/15 v přízemí charitního domu sv. Barbory výdejní místo sítě Zásilkovna.cz. Velmi významně (co do objemu i podílu na hospodářském zisku) v roce 2014 vzrostla prostá obchodní činnost, ve

Registrovaná sociální firma, dceřiná společnost zřizovaná z 90% Charitou Zábřeh a z 10% Arcidiecézní charitou Olomouc  
adresa zázemí: Žižkova 7/15, Zábřeh  
telefon, mobil: 583 412 587; 736 509 430  
email: jednatel@reparto.cz  
www stránky: www.reparto.cz  
online katalog výrobků: www.charitazabreh.com/eshop  
jednatel: Bc. Jiří Karger

kteří ve spolupráci s našimi partnery nabízíme velkoobchod/maloobchod s papírenským zbožím, s čistícími a úklidovými prostředky a též kancelářskou i výpočetní techniku.

V listopadu jsme na další 2 roky obhájili udělenou regionální značku „Jeseníky originální produkt“ na ručně zdobené svíce a zároveň jsme rozšířili spolupráci s dalším certifikovaným výrobcem, zábřežskou rodinnou konzervárnou Via Delicia, pro kterou jsme před Vánocemi kompletovali přes 1600 Farmářských bedýnek s domácími paštíkami a džemy.

I letos jsme balili zakázku cukříků pro dárcе Tříkrálové sbírky organizované Charitou ČR. Během necelých dvou měsíců vyprodukovala dílna těchto dutinek 3,4 milionu.



Všechny tyto zakázky dostatečně dorovnaly pokračující pokles kompletací papírových sáčků a lopatiček na psí exkrementy pro firmu Fedog – Ivo Solnař, výroby ucpávek do elektromotorů pro firmu Siemens s.r.o. a také kompletace sušeného ovoce do proutěných košíků pro firmu HOPI POPI a.s.

V dílně v Paloníně se podařilo vyrobit rekordních 700 velikonočních paškálů, které putovaly do více jak 350 farmostí, z toho čtvrtina paškálů na Slovensko. Další rekord jsme zaznamenali také ve vzdálenosti, kterou paškál z naší dílny urazil, protože nám přišlo poděkování a pochvala za krásnou práci až z Austrálie:

*„Vážení pracovníci chráněné dílny Palonín. Dovoľte nám, aby chom vám podĕkovali za vaši práci. Objednali jsme u vás paškál, který jsme posílali do Austrálie a protože přišla velmi krásná odezva, chceme se s vámi o tu radost podělit. Citujeme: Děkuji za velké a krásné překvapení. Tak nádherná, voňavá svíce a pečlivá práce. Nejprve ji musela vidět*

*celá rodina a pak nastalo velké rozhodování, komu tím dárkem uděláme radost, zda dětem v katolické škole, kde učí nejstarší dcera, nebo v kostele v Narrabri, aby potěšila co nejvíce věřících, nebo si ji nechám doma. Zvítězil kostel. Nic tak krásného jsme tady ještě neviděli. Ty úžasné ozdůbky-prostě šikovně české ruce. Konec citace. Ještě jednou děkujeme, přejeme vám jen radost z vaší práce a pocit, že každá ta svíce, ať je kdekoliv, potěší srdce mnoha lidem.*

*Zdraví vás manželé Křenkovi z Loučné nad Desnou.“*

Také nám přišlo poděkování od kardinála Dominika Duky, za paškál pro pražskou katedrálu sv. Víta, Václava a Vojtěcha.

Kromě paškálu putovala v červnu na Pražský hrad 8 kilogramová svíce ze včelího vosku se zdobením v podobě státního znaku a letopočtů 1914 a 2014. Tato svíce byla zapálena v Národním památníku na Vítkově u příležitosti Pietní vzpomínky k uctění památky vojáků a dalších obětí první světové války.

#### **Provoz Loštice**

adresa zázemí: Náměstí Míru 14, Loštice  
telefon, mobil: 588 881 960; 736 509 432  
e-mail: info@reparto.cz  
provozní doba: po - pá 6:00 - 14:30 hod.  
vedoucí výroby: Mgr. Marcela Klimková

#### **Provoz Palonín**

adresa zázemí: Palonín 78, Loštice  
telefon, mobil: 583 445 901, 736 509 404

## Chráněná pracoviště - služby veřejnosti a veřejné toalety

Na chráněných pracovištích můžeme celoročně zaměstnat na zkrácený úvazek i osoby s větším zdravotním postižením, mimo jiné i s psychickým onemocněním. Tito zaměstnanci patří do skupiny lidí bezprostředně ohrožených izolací a sociálním vyloučením. V práci a díky ní se dostanou mezi lidi a snadněji zapomenou na své vlastní problémy, a tím se také zlepšují příznaky a průběh jejich nemocí.

Činnost chráněných pracovišť spočívá v provozování veřejných toalet. Úkolem pracovníků je udržovat čistotu a bezproblémový chod toalet, výběr finančních poplatků, výdej lístků a dle potřeby doplňování hygienických prostředků. K pracovišti WC ČD patří navíc hojně využívaný a maminkami kladně hodnocený prostor pro přebalování a nakrmení dětí tzv. mama koutek.

Každé chráněné pracoviště má kapacitu 3 pracovní místa. Obě mají bezbariérový přístup.

V roce 2014 na chráněném pracovišti WC Valová (provozovaném Charitou Zábřeh) stále pokračoval mírný pokles

návštěvníků a tím i finančních prostředků. Navštívilo je 11 447 osob, což je o 10,4% méně než v roce 2013. Z toho důvodu jsme byli nuceni náklady na provoz na tomto pracovišti v době zvýšené nemocnosti řešit pomocníky z řad dobrovolníků.

Naopak chráněné pracoviště WC ČD, které od 1.7.2012 provozuje naše dceřiná společnost REPARTO Zábřeh s.r.o., se po dlouhé době dočkalo obratu a výrazného nárůstu návštěvníků. Hlavní důvod je nepochybně znovu otevření nádražní restaurace U Welzla, se kterou jsme zároveň dohodli, že jejich návštěvníci mohou WC využívat bezplatně na žetony, které obdrží v restauraci od obsluhy. Celkem tak WC ČD navštívilo 21 769 osob v rámci provozní doby a 3 714 noční WC s mincovníkem, což je dohromady 25 483

osob a proti roku 2013 to je nárůst o 13,3% a k ještě tomu dalších 1 742 návštěvníků na žetony. Se zvýšeným provozem a hlavně ve večerních hodinách, kdy není přítomen personál, přibýlo také problémů s udržením pořádku a čistoty na WC i v jeho bezprostředním okolí. Z toho důvodu plánujeme na chodbě před toaletami zřídit monitorovací kamerový systém.

Přes veškeré snahy o soběstačnost by tato pracoviště nebyla života schopná bez významné finanční podpory ÚP a Města Zábřeh. Jsme si vědomi, že jsou důležitá jak pro občany a návštěvníky města, tak pro naše pracovníce a proto bychom je chtěli i nadále udržet alespoň v současné podobě.

|                 |  |
|-----------------|--|
| <b>provoz:</b>  | <b>Veřejné toalety - nádraží Českých drah Zábřeh</b>                                 |
| adresa zázemí:  | Uzlová železniční stanice Zábřeh na Moravě, U Nádraží 1626/6, Zábřeh                 |
| mobil:          | 736 509 444; 736 529 295   |
| provozní doba:  | po – ne 8:00 – 11:00 a 11:30 – 18:00 hod.<br>(mimo tuto dobu noční WC s mincovníkem) |
| <b>provoz:</b>  | <b>Veřejné toalety – autobusové stanoviště Valová (provozuje Charita Zábřeh)</b>     |
| adresa zázemí:  | Valová 5, Zábřeh   |
| provozní doba:  | po – pá 7:00 – 18:00 hod., so 7:00 – 12:00 hod.                                      |
| telefon, mobil: | 583 412 587 kl. 38; 736 529 295  |
| e-mail:         | verejne.wc@charitazabreh.cz  |
| vedoucí:        | Ludmila Macáková   |

# Ekonomika, audit, komentář k hospodaření Charity Zábřeh

Celkové náklady a výnosy jsou oproti předchozím rokům vyšší. Je to jednak díky obdrženým dotačním titulům a realizovaným projektům a současně i díky dobře prosperujícím vedlejším ekonomickým aktivitám - středisku lesního hospodářství a službám pro dceřinou sociální firmu REPARTO Zábřeh s.r.o.

Domácí zdravotní péče je mírně deficitní, sjednané úhrady od pojišťoven na odbornost 925 nezvládají pokrývat náklady z terénní zdravotní službou spojené, ztrátová je hlavně doprava našich sester. Nově zřízená fyzioterapie si teprve hledá svou klientelu, činnost je proto v prvním roce své existence v drobné ztrátě. Pod úsekem zdravotní péče byla rozvíjena domácí hospicová péče za významné dvojnásobné podpory z Programu švýcarsko-české spolupráce (Supported by a grant from Switzerland through the Swiss Contribution to the enlarged European Union), kterou administruje Ministerstvo zdravotnictví ČR:

- rozhodnutí dotace č.1/39, název sub-projektu: *Podpora aktivit mobilní hospicové péče na Zábřežsku,*

registrační číslo sub-projektu: CH.10/1/0039. Celkové způsobilé výdaje projektu za rok 2014 jsou 420 392,50 Kč

- rozhodnutí dotace č.1/44, název sub-projektu: *Domácí hospic - moderní a kvalitní doprovázení nemocných a pečujících,* registrační číslo sub-projektu: CH.10/2/044. Celkové způsobilé výdaje projektu za rok 2014 jsou 19 882 Kč.

Sociální služby skončily za uplynulý ve ztrátě, tak jako v roce loňském. Byť celková dotace je o 354.000 Kč vyšší než v předchozím roce, bohužel centra denních služeb a denní stacionáře jsou podporovány ze strany státu méně než bychom potřebovali. Oproti předchozímu roku nám vyšší mírou přispěl na provoz sociálních služeb i Olomoucký kraj což nám ztrátu v této činnosti zmírnilo. Bez podpory města Zábřeh a Města Mohelnice a okolních obcí by se však provoz sociálních služeb již neobešel. Také pod tímto úsekem probíhaly v uplynulém roce dva projekty od ESF - Ministerstva práce a sociálních věcí ČR v rámci operačního programu Lidské zdroje a zaměstnanost:

- rozhodnutí dotace č.226/2012 na

projekt: *Šance zapojit se ... do práce i do života,* CZ.1.04/3.1.02/86.00198, byla průčtovaná dotace ve výši 884 646,50Kč

- rozhodnutí dotace č.1020/2013 na projekt: *Vzdělání pracovníků sociálních služeb Charity Zábřeh,* CZ.1.04/3.1.03/A7.00114, byla průčtovaná dotace ve výši 1 161 408,94 Kč

Na úseku Dobrovolnického centra se ztrátu nepodařilo odvrátit. Přiznaná podpora od Ministerstva vnitra ČR dokázala pokrýt maximálně 20% veškerých výdajů střediska a provozovaná prodejna cukrovinek a dalšího sezónního zboží Ledňáček není ekonomicky schopna realizaci dobrovolnické služby financovat. Je na budoucím zvážení, v jakém rozsahu a v jakých programech se do budoucna dobrovolnictví věnovat.

Meziročně se nám podařilo snížit náklady na spotřebu energie a ostatní materiál. Naopak náklady na PHM a opravy jsou vyšší jednak díky stárnuocímu a rozšiřujícímu se



## Přehled výnosů a nákladů hospodářského roku 2014

vozovému parku a v neposlední řadě také díky nárůstu objemu terénních služeb, ve kterých je třeba dopravit našeho pracovníka do domácnosti pacienta či klienta. Souvisí to přitom se vzrůstajícím zájmem o naše služby i rozlehlostí území, na kterém své sociálně-zdravotní služby zajišťujeme: od Červené Vody na severu po Palonín na jihu, od Lubníku na západě až po Kamennou na východě.

Zvýšené náklady na školení a ostatní služby jsou nutnými výdaji dotačních titulů jednotlivých projektů. S tím souvisí i vyšší osobní náklady, jež jsme museli vynaložit na častěji krátkodobé pracovní-právní vztahy na grantové pracovníky.

Výsledek hospodaření, zisk 822 310 Kč (jež je tvořen především výnosem z vedlejší obchodní činnosti Charity – prodej těžženého dřeva a služeb pro dceřinou sociální firmu) byl dle rozhodnutí rady Charity Zábřeh převeden na účet nerozděleného zisku a neuhrazené ztráty minulých let. Následně bude v dalším období využito jako povinná vlastní spoluúčasť na kofinancování rekonstrukce objektu Valová 9, Zábřeh na zázemí našich sociálních služeb.

| VÝNOSY CELKEM   |  | NÁKLADY CELKEM                       |  |
|---|--|--------------------------------------|--|
| <b>32 906 293 Kč</b>  |  | <b>32 083 983 Kč</b>                 |  |
| <b>Tržby za výkony a zboží</b>  |  | <b>Spotřebované nákupy</b>           |  |
| <b>14 840 677 Kč</b>  |  | <b>4 234 114 Kč</b>                  |  |
| z toho: Za vlastní výrobky  |  | z toho: DHM (do 40 tis)              |  |
| 65 528 Kč   |  | 501 839 Kč                           |  |
| Od zdravotních pojišťoven   |  | Ostatní materiál                     |  |
| 5 794 379 Kč  |  | 910 254 Kč                           |  |
| Za služby klientům - terénní  |  | Spotřeba energie                     |  |
| 3 101 550 Kč  |  | 635 914 Kč                           |  |
| Za služby klientům - ambulantní   |  | Spotřeba ostatní (PHM)               |  |
| 1 563 654 Kč  |  | 1 142 882 Kč                         |  |
| Za fakultativní služby  |  | Prodané zboží                        |  |
| 493 230 Kč  |  | 1 043 225 Kč                         |  |
| Za zapůjčené kompenzační pomůcky  |  | <b>Služby</b>                        |  |
| 509 186 Kč  |  | <b>3 399 929 Kč</b>                  |  |
| Ostatní tržby z prodeje služeb  |  | z toho: Opravy a udržování           |  |
| 1 228 469 Kč  |  | 679 032 Kč                           |  |
| Za prodané zboží  |  | Cestovné                             |  |
| 2 084 681 Kč  |  | 197 319 Kč                           |  |
| <b>Změny stavu zásob</b>  |  | Náklady na reprezentaci              |  |
| <b>-3 755 Kč</b>  |  | 52 087 Kč                            |  |
| <b>Ostatní výnosy</b>   |  | Nájemné                              |  |
| <b>666 265 Kč</b>   |  | 563 350 Kč                           |  |
| <b>Tržby z prodeje majetku</b>  |  | Telefon, internet, poštovné          |  |
| <b>57 264 Kč</b>  |  | 127 640 Kč                           |  |
| <b>Přijaté příspěvky</b>  |  | Školení                              |  |
| <b>547 301 Kč</b>   |  | 694 904 Kč                           |  |
| z toho: Od měst a obcí  |  | Ostatní služby                       |  |
| 8 720 Kč  |  | 1 085 597 Kč                         |  |
| Od církevních organizací  |  | <b>Osobní náklady</b>                |  |
| 0 Kč  |  | <b>22 612 017 Kč</b>                 |  |
| Od ostatních organizací   |  | z toho: Mzdové náklady               |  |
| 186 930 Kč  |  | 15 586 403 Kč                        |  |
| Od nadací, granty, fondy  |  | OON (DPP, DPČ)                       |  |
| 101 945 Kč  |  | 1 188 374 Kč                         |  |
| Od jednotlivců  |  | Zákonné sociální pojištění           |  |
| 249 706 Kč  |  | 5 398 609 Kč                         |  |
| <b>Provozní dotace</b>  |  | Ostatní sociální pojištění           |  |
| <b>16 798 541 Kč</b>  |  | 0 Kč                                 |  |
| z toho: Od MPSV   |  | Stravné                              |  |
| 10 681 000 Kč   |  | 415 110 Kč                           |  |
| Od Ministerstva vnitra ČR,  |  | Ostatní zákonné náklady              |  |
| 53 000 Kč   |  | 19 779 Kč                            |  |
| Od MZ ČR - grant from Switzerland, r.č. CH.10/1/0039  |  | Ostatní sociální náklady             |  |
| 9 270 Kč  |  | 3 742 Kč                             |  |
| Od MZ ČR - grant from Switzerland, r.č. CH.10/2/044   |  | <b>Daně a poplatky</b>               |  |
| 17 894 Kč   |  | <b>86 913 Kč</b>                     |  |
| Od měst a obcí  |  | <b>Ostatní náklady (včetně darů)</b> |  |
| 2 072 050 Kč  |  | <b>594 155 Kč</b>                    |  |
| Od Úřadu práce  |  | z toho: Dary                         |  |
| 1 272 425 Kč  |  | 100 239 Kč                           |  |
| Od Olomouckého kraje  |  | <b>Odписy, prodaný majetek</b>       |  |
| 519 300 Kč  |  | <b>1 141 215 Kč</b>                  |  |
| ESF OPLZZ- projekt: Šance zapojit se<br>CZ.1.04/3.1.02/86.00198   |  | <b>Poskytnuté příspěvky</b>          |  |
| 884 646 Kč  |  | <b>0 Kč</b>                          |  |
| ESF OPLZZ- projekt: Vzdělávání pracovníků v sociálních službách<br>CZ.1.04/3.1.03/A7.00114                            |  | <b>Daň z příjmů</b>                  |  |
| 1 161 409 Kč  |  | <b>15 640 Kč</b>                     |  |
| Ostatní provozní dotace - Centrum mentoringu, o.s. ESF OPLZZ,<br>projekt: Práce šitá na míru, CZ.1.04/2.1.01/74.00087 |  | <b>Výsledek hospodaření</b>          |  |
| 47 001 Kč   |  | <b>822 310 Kč</b>                    |  |
| Centrum pro komunitní práci, Moravskoslezský kraj,<br>projekt: CZ.1.04/2.1.01/91.00189                                |  |                                      |  |
| 80 546 Kč   |  |                                      |  |

## Hospodaření podle jednotlivých oblastí aktivit

### Domácí zdravotní péče:

|         |              |
|---------|--------------|
| výnosy  | 5 950 713 Kč |
| náklady | 5 992 354 Kč |
| HV      | -41 641 Kč   |

### Sociální služby:

|         |               |
|---------|---------------|
| výnosy  | 19 460 208 Kč |
| náklady | 19 713 872 Kč |
| HV      | -253 664 Kč   |

### Ostatní hlavní činnost:

|         |              |
|---------|--------------|
| výnosy  | 3 887 990 Kč |
| náklady | 3 816 083 Kč |
| HV      | 71 907 Kč    |

### Doplňková vedlejší činnost:

|         |              |
|---------|--------------|
| výnosy  | 3 607 382 Kč |
| náklady | 2 561 674 Kč |
| HV      | 1 045 708 Kč |

Výrok auditora k  
účetní závěrce

: Podle mého názoru účetní závěrka podává věrný a poctivý obraz aktiv a pasiv účetní jednotky Charita Zábřeh, církevní právnická osoba, IČ 42766796 se sídlem Žižkova 7/15, 789 01 Zábřeh k datu 31.12.2014 a nákladů a výnosů a výsledku jejího hospodaření (a peněžních toků) za rok končící 31.12.2014 v souladu s českými účetními předpisy.

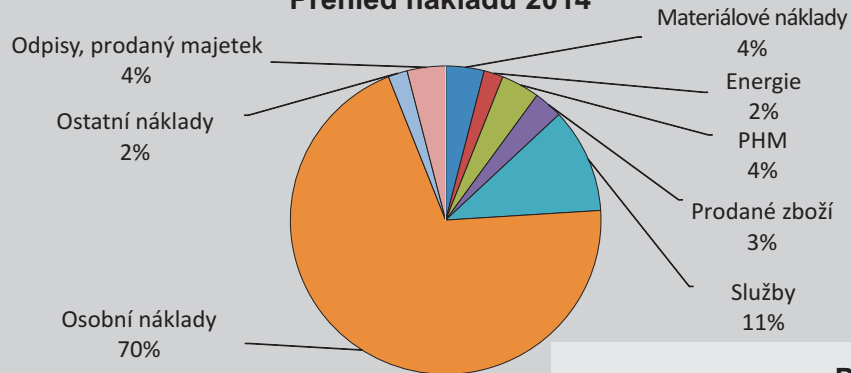
### Údaje o auditorovi

**Jméno auditora** : Ing. Jan Glatt  
**Oprávnění číslo** : č. 1023 vydané Komorou auditorů ČR dne 22. ledna 2010  
**Sídlo** : Příkopy 1520, 562 01 Ústí nad Orlicí  
**Místo podnikání** : Komenského 156, 562 01 Ústí nad Orlicí  
**Datum vypracování zprávy** : 18. června 2015

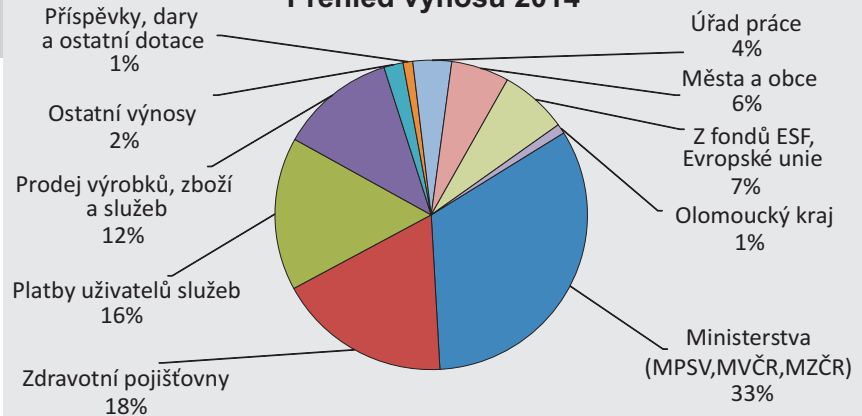
**Podpis** :



## Přehled nákladů 2014



## Přehled výnosů 2014



# Partneři, donátoři, dárci, poděkování ...

## Resorty státní správy a krajské samosprávy

Ministerstvo práce a sociálních věcí ČR  
Ministerstvo vnitra ČR  
Olomoucký kraj  
Úřad práce České Republiky  
MZČR z programu švýcarsko-české spolupráce  
MPSV - ESF OPLZZ  
ROP Regionální Rada regionu soudržnosti Střední Morava

## Nadace a firemní fondy

Centrum pro komunitní práci Moravskoslezský kraj  
Fórum dárců, o.s.  
Centrum mentoringu, o.s.  
Siemens, s.r.o.  
Nadace Divoké husy  
Výbor dobré vůle - Nadace Olgy Havlové  
Československá obchodní banka, a. s.

## Významní obchodní partneři:

Všeobecná zdravotní pojišťovna ČR  
Česká průmyslová zdravotní pojišťovna  
Píla Rozsochatec s.r.o.  
REPARTO Zábřeh, s.r.o.  
Zdravotní pojišťovna ministerstva vnitra ČR  
Oborová zdravotní pojišťovna  
Mgr. Tschulík Václav

## Města a obce

Bohuslavice  
Bouzov  
Brničko  
Catičtyle  
Dlouhomilov  
Drozdrov  
Dubicko  
Hoštejn  
Hrabišín  
Hrabová  
Chroměč  
Jakubovice  
Janoušov  
Jedlí  
Jestřebí  
Kamená  
Klopina  
Kolšov  
Krchleby  
Lesnice  
Leština  
Loštice  
Lukavice

Maletín  
Mírov  
Mohelnice  
Moravčany  
Nemile  
Paloňin  
Pavlov  
Pisáňov  
Postřelmov  
Postřelmůvek  
Rájec  
Rohle  
Rovensko  
Ruda nad Moravou  
Ružická  
Sudkov  
Svebňohov  
Štítý  
Úsov  
Třeština  
Zábřeh  
Zborov  
Zvole

## Organizace a podnikatelské subjekty

Adámec Muzický Úlet o.s.  
1. Moravská obchodní s.r.o.  
Agrodužstvo Zábřeh  
ALFA - BETA servis dílkové služby s.r.o.  
AMA 2001, spol. s r.o.  
Arcidiecézní charita Olomouc  
BÜROPROFI s.r.o.  
CASKA INVEST, a.s.  
CONTI-RSC s.r.o.  
DIMATEX CS, spol. s r.o.  
Dvůr Rovensko, a.s.  
Ecolab Hygiene s.r.o.  
EKOZIS spol. s r.o.  
Experior s.r.o.  
HELLERADEK s.r.o.  
Hella Corporate Center Central & Eastern Europe, s.r.o.  
JELÍNEK - TRADING spol. s r.o.  
KABILA Group s.r.o.  
KARSIT HOLDING, s.r.o.  
Lékárna Na Školské s.r.o.  
Mateřská škola Mohelnice, Na Zámečku 10  
MBG, spol. s r.o.  
REPARTO Zábřeh, s.r.o.  
SIMO plus, s.r.o.  
T-Mobile Czech Republic a.s.  
Velmi Krátké Vlasy  
VÝTAHY Tempir s.r.o.

## Jednotlivci

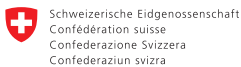
Adamec Martin  
Badalová Zdeňka  
Bartoš Václav  
Bartošová Lenka  
Beťová Daniela  
Bilek Martin, Bc.  
Bilková Marie  
Divišová Ludmila  
Dokoupil Jiří  
Doleželová Marie  
Dvořáková Františka  
Eibová Pavla  
Fiala Ladislav, Ing.  
Friedlová Marie  
Fritscherová Miroslava  
Gabrielová Ludmila  
Graubner Jan, Mons.  
Hajdíková Ludmila  
Hamplová Anežka  
Hamplová Jaroslava  
Heclová Marie  
Hélová Marie  
Hlavsa Karel  
Hrubá Marie  
Chlebíček Jiří, Ing.  
Janíček Josef  
Janíček Vlastimil

Janíčková Alžběta  
Jankovská Jindřiška  
Jendřejková Alena, Ing.  
Jilková Dagmar, RNDr.  
Jilková Pavlína  
Kapusníková Anna  
Karger Jiří, Bc.  
Kleibloví Jan a Marta  
Klein Petr  
Klimková Marcela  
Kobza Tomáš  
Kobzová Miluše  
Kotková Anna  
Kraus Jaroslav  
Krieglerová Marie  
Krnávek Milan  
Krnávek Vojtěch  
Kubiček Jan, Ing.  
Kunert Zdeněk  
Lazebníková Anna  
Lexmaulová Anna  
Macáková Ludmila  
Minářová Vlastimil  
Moravec Václav  
Navrátilová Dana  
Neoral Jiří  
Nováková Lieselotte

Odrážková Vladimíra  
Ochránová Anežka  
Pavlí Marie  
Pavlí Miroslav  
Pulkert Luděk  
Pulkertová Emilie  
Robel Roman  
Rohlik Dušan  
Rybníkar Milan  
Ryšavá Ludmila  
Rýznarová Jiřina  
Sedmerová Lenka  
Seidlová Anna  
Schifferová Eva  
Sládek Ondřej  
Sommerová Marie  
Stojaspalová M.  
Šandera Josef  
Šin Karel  
Študentová Jana  
Tkadlec Pavel  
Turek Viktor  
Vláčilová Mária  
Zlámalová Daniela  
Žák Jan  
Žiška Josef



MINISTERSTVO VNITRA  
ČESKÉ REPUBLIKY



Dárčovskou SMS přispějete na nákup nových kompenzačních pomůček pro seniory, nemocné a lidi s postižením.

Odešlete dárčovskou SMS ve tvaru  
DMS CHARITAZABREH na telefonní číslo 87 777.

Cena DMS je 30 Kč, Charita Zábřeh obdrží 28,50 Kč.  
Více informací najdete na [www.darcovskasms.cz](http://www.darcovskasms.cz).

Děkujeme všem dobrodincům, bez kterých by naše práce byla nemyslitelná, a kteří se v průběhu roku zapojovali do různých aktivit - propůjčovali své ruce v dobrovolné činnosti, darovali nám finance či charitativní dílo provázejí modlitbou. Děkujeme za Vaši ochotu pomáhat i volbu dělat to našim prostřednictvím.

**Děkujeme všem i zde neuvedeným dobrodincům,  
kteří podporují naši činnost.**