

CHARITA ZÁBŘEH - pomáháme žít lepší životy ...



**Výroční zpráva**  
**2006**



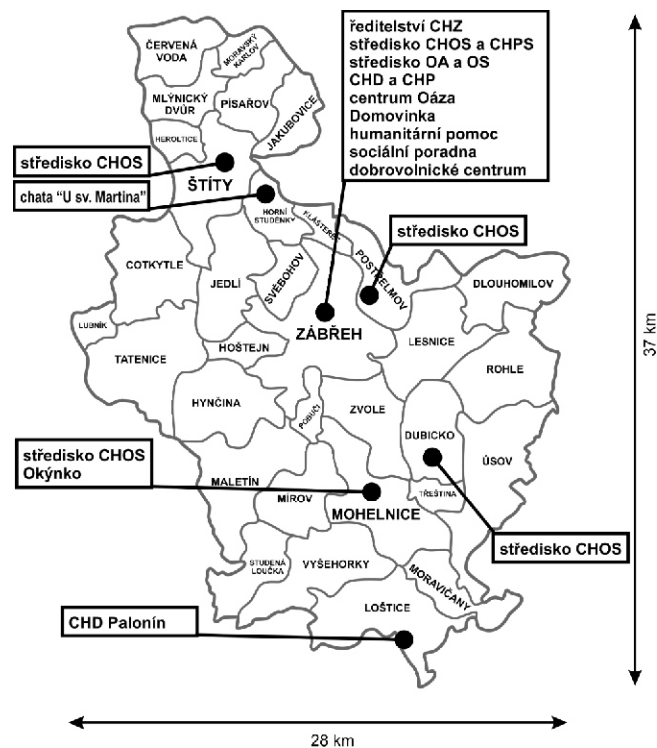
# FOTOGALERIE



# OBSAH

Fotogalerie	2
Obsah	3
Slovo na úvod	4
Prameny charity, poslání, principy práce	5
Základní údaje	6
Organizační struktura	7
Charitní ošetrovatelská služba	8
Charitní pečovatelská služba	10
Centrum Oáza	12
Domovinka	14
Okýnko	16
Středisko osobní asistence	18
Projekty zaměstnávající lidi se zdrav. postižením	20
Občanská poradna	24
Středisko humanitární a sociální pomoci	26
Dobrovolnické centrum	28
Tříkrálová sbírka 2006	30
Komunitní plánování sociálních služeb	32
Hospodaření organizace	34
Partneři, sponzoři, dárci	36

## MAPA TERITORIA CHARITY ZÁBŘEH



# SLOVO NA ÚVOD

## Vážení přátelé,

předkládám Vám k pročetí Výroční zprávu za rok 2006. Je stručným přehledem činnosti jednotlivých středisek v tomto období. Přestože naší prioritou byla stabilizace a zkvalitnění stávajících služeb, objevily se nové výzvy, na které jsme chtěli reagovat.

Ve spolupráci s Městem Zábřeh a Svazkem obcí Mikroregionu Zábřežsko jsme se pustili do realizace projektu „Komunitní plánování sociálních služeb Zábřežska“. Na financování tohoto projektu jsme získali prostředky ze Společného regionálního operačního programu. Jak už sám název napovídá, snažili jsme se oživit debatu o současných i budoucích potřebách různých cílových skupin, propojit poskytovatele, posílit povědomí o jejich působení. Bližší informace lze najít na [www.kp-zabrezsko.cz](http://www.kp-zabrezsko.cz).

Začátkem dubna jsme organizovali finanční sbírku i dobrovolnickou pomoc do partnerského města Veselí nad Lužnicí, které bylo již poněkoliakáté zasaženo ničivými záplavami.

17. července jsme zřídili chráněné pracoviště pro nezaměstnané lidi s handicapem v železniční stanici Zábřeh na Moravě. Pro České dráhy zde provozujeme veřejné toalety, a tím pádem máme ve městě na tyto služby veřejnosti monopol.

Hned po letních prázdninách byl v naší organizaci zformován tým krizové pomoci. Jeho úkolem je součinnost s dalšími složkami Integrovaného záchranného systému a pomoc lidem v obtížných životních situacích - postiženým přírodními či živelnými katastrofami nebo jinou krizí. V říjnu jsme ve spolupráci s Městem Zábřeh poprvé pořádali humanitární sbírku oblečení, lůžkovin a domácích potřeb. Díky štědrosti občanů Zábřeha a blízkého okolí bylo pro Diakonii Broumov shromážděno více než 12 tun materiálu.

Na konci roku jsme se připravovali na účinnost nového zákona o sociálních službách. Práce na něm začala před více než deseti lety. Vzhlíželi jsme k němu jako k nástroji, který má zrovnoprávnit poskytovatele v přístupu k financím, má přinést větší spravedlnost a víceletou jistotu do celého systému. Původní návrh prošel mnoha úpravami. Jaké budou dopady této transformace, uvidíme zanedlouho.

V roce 2007 nás čeká registrace našich zařízení sociální péče, poradenství i prevence; intenzivní práce na standardech kvality, doplňování vzdělání našich zaměstnanců. I z tohoto důvodu jsme koncem roku 2006 zřídili funkci koordinátorky zdravotně-sociálních projektů, která projekty v této oblasti metodicky vede.

Chci poděkovat všem uživatelům za důvěru, s jakou se svěřují do naší péče. Dále pak dárcům a donátorům, díky jejichž příspěví může být charitní dílo nejen zachováno, ale i rozšířeno. Celému našemu týmu zaměstnanců a dobrovolníků bych chtěl popřát hodně síly a víry do jejich náročné práce i dostatek lásky k naplňování jejich poslání. Všem příznivcům pak patří velké Pán Bůh zaplať.

*Bc. Jiří Karger, ředitel*



# PRAMENY CHARITY, POSLÁNÍ, PRINCIPY PRÁCE

**Posláním** Charity Zábřeh je projevat milosrdnou lásku skutky, a tak naplňovat křesťanské učení o lásce k člověku. Snažíme se vyhledávat potřebné, poskytovat pomoc lidem (bez rozdílu vyznání, rasy, politické příslušnosti) v nepříznivé životní situaci a podporovat jejich začlenění do běžného života. Své služby poskytujeme především na území děkanátu Zábřeh a pomoc pak podle možností kdekoli u nás i v zahraničí.

## Kde se bere charita?

K základním projevům života církve již od nepaměti patří bohoslužba, hlásání evangelia a služba lásky (= diakonie, charita). Charitativní činnost církve čerpá z příkladu života Ježíše Krista a jeho vztahu k člověku; křesťané vždy v historii pomáhali svým trpícím bližním, především nejhudším a opuštěným. Snad nejjasnější návod, čím by měla charita být, lze nalézt v Novém zákoně u evangelisty Matouše:

*„Neboť jsem měl hlad, a dali jste mi najíst, měl jsem žízeň, a dali jste mi napít,  
byl jsem cizí, a ujali jste se mě, byl jsem nahý, a oblékli jste mě,  
byl jsem nemocen, a navštívili jste mě, byl jsem ve vězení, a přišli jste ke mně.“*

(Mt 25, 35-36)

I dnes by křesťanství bez schopnosti pomáhat potřebným praktickým skutkem bliženecké lásky bylo poloviční, rozporné. Charita (diakonie) je něčím, co prakticky spojuje křesťany pocházející z různých církví a je tedy výzvou a úkolem pro každého praktikujícího křesťana, poctivě žijícího život z víry - snaha projevat účinnou lásku k chudým, nemocným, postiženým a všemožně potřebným musí být i dnes nedílnou součástí jeho identity. Právě toto je totiž základním znakem věrohodnosti a příslušnosti ke Kristovu poselství. Vždyť Ježíš říká: „Cokoli jste udělali pro jednoho z mých nejposlednějších bratří, pro mě jste udělali.“ (Mt 25,40) Jinde Bible praví: „Kdo nemiluje svého bratra, kterého vidí, nemůže milovat Boha, kterého nevidí.“ (1 Jan 4,20)

Část tohoto aktivního křesťanského postoje se děje v Charitě, kde se pomoc institucionalizuje, profesionalizuje, dostává konkrétní obsah i podobu, ve fázi realizace se propojuje s dalšími lidmi dobré vůle.

## Principy práce

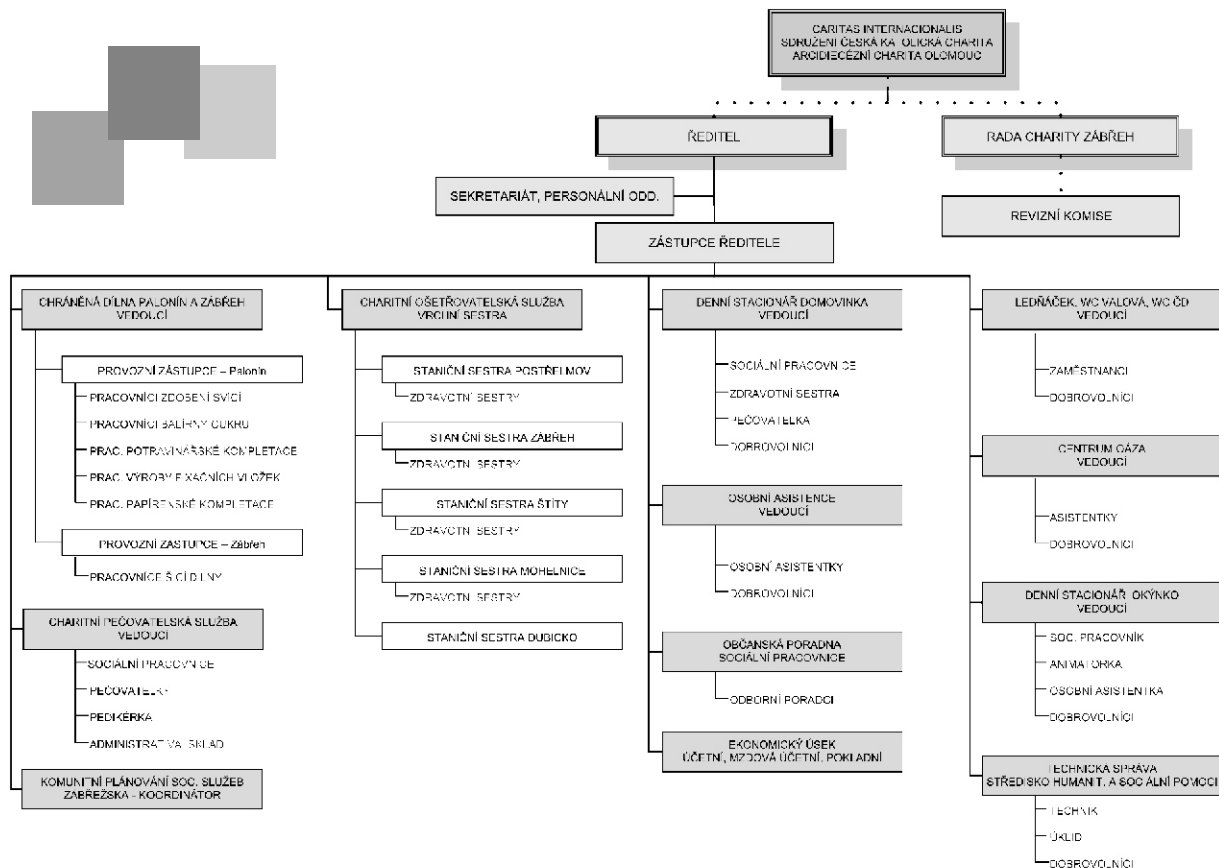
Vlastní charitní práce je založena na respektování, ochraně a rozvíjení přirozených práv každého člověka. Toto pojetí vychází z křesťanského pojetí hodnoty každého člověka, jeho jedinečnosti, svobody a důstojnosti. Charita nedělá rozdíly mezi lidmi a snaží se reagovat na potřeby té které doby. Vedle starosti o tělo a nejbližší prostředí, vedle psychické pomoci potřebnému se snažíme neopomíjet ani jeho rozměr duchovní. Každého člověka se snažíme při své práci chápat jako člena nějaké rodiny a tuto pak v rámci našich aktivit podporovat, spolupracovat s ní.

Při své práci se inspirujeme sociálním učením církve - skrze organizování pomoci (humanitární, sociální, sousedské) se snažíme o šíření ducha solidarity, snažíme se upozorňovat na lidi trpící nouzí, nespravedlností nebo sociálním vyloučením. Dále v naší práci ctíme princip subsidiarity, který nám pomáhá orientovat se v tom, v jakém pořadí a z jakých zdrojů by měla být pomoc z logiky věci zajištěna - kde je prostor pro pomoc jednotlivce, rodiny, místní komunity, obce či státu.

# ZÁKLADNÍ ÚDAJE

- **Právní forma:** Charita Zábřeh je nestátní neziskovou organizací - účelovým zařízením římskokatolické církve s vlastní právní subjektivitou. Je evidována u Ministerstva kultury ČR podle ustanovení § 16 zákona č. 3/2002 Sb., o církvích a náboženských společnostech pod číslem 8/1-02-727/1996. Datum posledního výpisu z rejstříku církevních právnických osob je 11.10.2005. U Krajského úřadu v Olomouci je zaregistrována jako nestátní zdravotnické zařízení.
- **Vznik:** Charita byla zřízena olomouckým arcibiskupem Mons. Janem Graubnerem na základě dobrovolných aktivit zábřežských věřících. Svou činnost vyvíjí již od 1.4.1992.
- **Stanovy:** jsou k dispozici ke stažení na webu organizace.
- **Začlenění:** Charita Zábřeh je základní složkou Arcidiecézní charity Olomouc ([www.acho.caritas.cz](http://www.acho.caritas.cz)), která tvoří součást organizace Charita Česká republika ([www.charita.cz](http://www.charita.cz)) a Caritas Internationalis - mezinárodního společenství charit.
- **Sídlo a kontakt:** Charitní dům sv. Barbory, Žižkova 15, 789 01 Zábřeh; tel., fax: 583 412 587; e-mail: [zabreh@caritas.cz](mailto:zabreh@caritas.cz); web: [www.zabreh.caritas.cz](http://www.zabreh.caritas.cz)
- **Území působnosti:** oblast děkanátu Zábřeh.
- **Statutární zástupce:** Statutárním orgánem Charity Zábřeh je ředitel. Od 1.9.2002 je olomouckým arcibiskupem výkonem této funkce pověřen Bc. Jiří Karger.
- IČ: 42766796; od 1.6.2005 je organizace plátcem DPH a má pro tyto účely přiděleno DIČ: CZ 42766796.
- **Bankovní spojení:** účet veden u Komerční banky, exp. Zábřeh, číslo účtu 1048347-841/0100.
- **Rada Charity:** je poradním orgánem ředitele. V roce 2006 pracovala v tomto složení: Petr Haltmar, finanční poradce (předseda RCH); MUDr. Anna Svobodová, praktická lékařka; MUDr. Eliška Mikovcová, praktická lékařka; Mgr. Marcela Klimková, programátorka výpočetního střediska MEP Postřelmov; Hana Lexmanová, pracovnice římskokatolického farního úřadu Zábřeh; Eva Fričarová, vedoucí referátu sociálních věcí při MÚ Mohelnice; Jiří Lazebníček, ošetřovatel v psychiatrické léčebně ve Šternberku; Mgr. František John, zaměstnanec ACHO Olomouc; Mgr. Anna Poislová, pedagogická pracovnice SZŠ v Šumperku.
- **Revizní komise:** je kontrolním orgánem zřizovatele. V roce 2006 pracovala v tomto složení: Milena Kobzová, Ing. Jana Milková, Ing. Marcela Cahová, Ludmila Schwarzová.
- **Pastorace a duchovní rozměr:** P. František Eliáš
- **Zaměstnanci:** v roce 2006 pracovalo v organizaci celkem 94 zaměstnanců na 79,35 průměrného přepočteného úvazku; zhruba třetinovou skupinu tvoří lidé se zdravotním postižením, které zaměstnáváme v rámci chráněných dílen a pracovišť.

# ORGANIZAČNÍ STRUKTURA





**Zařazení v typologii služeb:** nestátní zdravotnické zařízení poskytující domácí péči

**Poslání:** Posláním Charitní ošetřovatelské služby (dále jen CHOS) je zajišťovat pro nemocného komplexní zdravotní péči v rozsahu zdravotnické odbornosti 925 - home care, domácí péče a umožnit jeho - pro systém levnější - léčbu v domácím prostředí.

**Cíl:** CHOS si klade za cíl umožnit pacientovi žít v domácím prostředí mezi svými, blízkými; poskytovat pacientovi vysoce odbornou i lidsky citlivou ošetřovatelskou péči předepsanou lékařem a zaučovat rodinné příslušníky v péči o nemocného.

**Cílová skupina:** pacienti, jejichž zdravotní stav (nemoc, poúrazový stav) vyžaduje odbornou ošetřovatelskou péči, ale nevyžaduje hospitalizaci. Výkon služby není omezen věkem, je ale podmíněn indikací lékaře.

**Časová dostupnost:** Ošetřovatelská služba může být poskytována 7 dní v týdnu, 24 hodin denně. Zdravotní sestra pacienta navštěvuje jednou nebo vícekrát za den. Většinu úkonů sestry provádí mezi 6:30 až 15:30 hodinou.

**Popis služby:** Ošetřovatelská služba zajišťuje péči v rovině biologické, psychologické i sociální. Rozsah služby ordinuje lékař. Sestra tak může u klienta podle náročnosti péče strávit od patnácti minut do maximálně tří hodin za den. K nejčastěji prováděným výkonům patří:

- péče o ležící a inkontinentní klienty (neudrží moč a stolici),
- prevence a ošetřování proleženin, bércových vředů a pooperačních ran,
- odběry krve a ostatního biologického materiálu na vyšetření,
- podávání léků, injekcí a zavádění infuzí,
- zaučení klienta či jeho rodiny v aplikaci inzulínu,
- pohybová výchova u pacientů s poruchou hybnosti,
- sledování tělesných funkcí pacienta (měření krevního tlaku, ...),
- ošetřování pacientů se stomií (umělé vyústění střeva) a permanentním močovým katetrem,
- hospicová péče - péče o umírající.

**Personální složení:** O pacienty pečují patnáct zdravotních sester, z toho sedm sester na středisku v Zábřeze, tři v Mohelnici, po dvou ve Štítech a v Postřelmově a jedna v Dubicku. Všechny sestry jsou registrované u ministerstva zdravotnictví. Je tak garantována jejich odbornost a mohou pracovat samostatně bez odborného dohledu.

**Statistické údaje:** CHOS nabízí své služby klientům všech věkových kategorií, avšak většinu klientů tvoří pacienti nad 65 let. Nejčastěji sestry klienty ošetřovaly v půlhodinových časových návštěvách, v průměru u každého z nich strávily 32 minut.



Rok	2002	2003	2004	2005	2006
Počet klientů	373	413	402	478	503
Počet návštěv	20 446	23 716	23 406	22 557	22 423
Počet výkonů	34 040	38 227	35 754	35 556	35 269

**Kontaktní údaje:** Charitní ošetrovatelská služba, vedoucí: Marie Václavská - vrchní sestra, tel.: 583 412 587 kl. 25, mobil: 736 509 442, e-mail: marie.vaclavska@charitazabreh.cz

**Kontakty na jednotlivá spádová střediska a staniční sestry:**

- středisko Zábřeh: Žižkova 15, Radomíra Benková, tel.: 583 412 587, mobil: 736 509 441
- středisko Mohelnice: Nádražní 9, Jaroslava Chroustová, tel.: 583 433 748, mobil: 736 509 453
- středisko Postřelmov: Tovární 501 (zdravotní středisko), Marie Soklová, mobil: 736 509 457
- středisko Štíty: Štíty 57 (zdravotní středisko), Marie Hýblová, mobil: 736 509 460

Pro CHOS je typická spolupráce s rodinou klienta. Rodinným příslušníkům nabízí kromě samotné péče o nemocného také edukaci v této oblasti. Rodina tak může provádět některé jednoduché zdravotnické úkony a přispět ke zvýšení kvality života svého blízkého. Výhodou ošetrovatelské služby oproti nemocničním zařízením je více individuální přístup k pacientovi, péče o nemocného je více přizpůsobena jeho potřebám. Samotné domácí prostředí přispívá k účinnosti léčby.

V loňském roce významně ovlivnila práci CHOS změna úhradové vyhlášky Ministerstva zdravotnictví, která limitovala počet proplacené péče. Vzhledem k nárůstu pacientů a změně struktury oš. výkonů jsme tak jen pro VZP odpracovali a nedostali proplacenu péči v hodnotě více než 212.000 Kč.

Rok 2006 se také nesl ve znamení dalšího vzdělávání sester. Dvě sestry dokončily doškolovací studium na sestru specialistku v ošetrovatelské péči v interně a další tři absolvovaly roční kurz mobilní sestra. Získaly tak další poznatky a speciální zaškolení pro terénní zdravotní péči.



# CHARITNÍ PEČOVATELSKÁ SLUŽBA

charitní



pečovatelská služba

**Zařazení v typologii služeb:** služby sociální péče - pečovatelská služba

**Poslání:** Posláním charitní pečovatelské služby je pomáhat lidem, kteří se ocitli v nepříznivé zdravotní a sociální situaci a nejsou schopni si sami svými silami zajistit naplnění základních životních potřeb. Poskytováním pečovatelské služby podporujeme jejich začlenění do běžného života a pomáháme jim zvládnout úkony, které by dělali sami, kdyby jim v tom nebránila jejich snížená soběstačnost.

**Cíl:** Cílem pečovatelské služby je přispět ke zkvalitnění života uživatelů a kompenzovat jejich sníženou schopnost sebeobsluhy tak, aby mohli zůstat co nejdéle v přirozeném domácím prostředí a pomoc rodinám uživatelů, aby mohly být co nejdéle zapojeny do péče o své blízké. Cílem pečovatelské služby je obnovení, posílení či udržení samostatnosti uživatelů v co největší možné míře.

**Cílová skupina:** senioři a lidé s různým typem zdravotního postižení. Rozsah poskytování pečovatelské služby je stanoven na základě individuálních potřeb uživatele.

**Časová dostupnost:** Služba je k dispozici 7 dní v týdnu v rozsahu 24 hodin. Většina pečovatelských úkonů se provádí v pracovních dnech od 7 do 15:30 hodin a ve večerním čase od 17 do 19 hodin. O víkendech pečovatelská služba zajišťuje, až na výjimky, pouze rozvoz obědů.

**Popis služby:** Na základě dohody s klientem jsou určeny úkony, které budou uživateli poskytovány, a jejich četnost.

Ke standardním činnostem vykonávaným pečovatelkami patří:

- pomoc při zvládnání péče o vlastní osobu (oblékání, pomoc při přesunu z lůžka na vozík, pomoc při použití WC),
- pomoc při osobní hygieně (celková koupel včetně mytí vlasů, hygiena u ležících pacientů),
- poskytnutí stravy nebo pomoc při jejím zajištění (chystání snídaní, dovoz obědů, podání oběda),
- pomoc při zajištění chodu domácnosti (mytí nádobí, utírání prachu, luxování),
- zprostředkování kontaktu se společenským prostředím (doprovod klienta k lékaři).

K doplňkovým činnostem, které pečovatelská služba nabízí nad rámec zákona o sociálních službách, patří:

- dovoz léků, dia receptů a plen,
- odborná pedikúra,
- převoz klienta mimo zařízení Charity Zábřeh, přeprava kompenzační pomůcky, ostatní převozy.

Součástí CHPS je i půjčovna zdravotních, rehabilitačních a kompenzačních pomůcek. Ty jsou uživatelům zapůjčovány krátkodobě či dlouhodobě. Součástí zapůjčení pomůcky je i kvalifikované sociální poradenství a zácvk do používání pomůcky. Zájemce si může vybrat pomůcky dle typu svého postižení, a to např. podložní mísy, sedačky do vany, toaletní židle, skládací invalidní vozíky, polohovací postele, antidekubitory, vanový zvedák, elektrický zvedák Junior a podobně.

**Statistika o klientech:** V minulém roce byla pečovatelská služba poskytnuta 590 klientům, což oproti roku 2005 představuje nárůst o 89 uživatelů.

V loňském roce byla pedikúra provedena u 127 klientů a 199 lidí mělo od Charity Zábřeh zapůjčenou kompenzační pomůcku. Velmi využívanou službou je dovážka obědů. V loňském roce jsme dováželi teplou stravu 177 lidem, což je o 14 více než v roce 2005. O počtu poskytnutých úkonů vypovídá i následující tabulka:

**Personální složení:** vedoucí, sociální pracovníce, pět pečovatelek a odborná pedikérka. V okrajových oblastech území spravovaného Charitou Zábřeh pečovatelskou službu zajišťují pracovníce komplexní péče.

**Kontaktní údaje:** Charitní pečovatelská služba; Žižkova 15, 789 01 Zábřeh; vedoucí: Lenka Koppová, DiS.; tel: 583 412 587 kl. 35, mobil: 736 509 449, email: lenka.koppova@charitazabreh.cz

V loňském roce se díky pořízení automobilů podařilo pečovatelskou službu zpřístupnit i v odlehlějších obcích na Zábřežsku. Nárůst poptávky po pečovatelské službě je důsledkem zvýšené informovanosti občanů o tomto druhu pomoci. Zvyšující se počet uživatelů souvisí i s demografickým vývojem, který ukazuje na stárnutí populace, proto je pečovatelská služba důležitou součástí systému sociálních služeb.

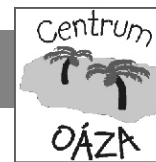
V oblasti Mohelnicka zaznamenává pečovatelská služba zvýšenou poptávku po svých službách, na což chceme reagovat zřízením samostatné stanice pečovatelské služby v Mohelnici.

Je pozitivní, když se rodiny rozhodnou nechat svého zdravotně postiženého příbuzného nebo seniora v jeho domácím prostředí. Snahou Charitní pečovatelské služby je co nejvíce rodině s péčí o něj pomoci a zlepšit tak nejen kvalitu života klienta samotného, ale i životů jeho blízkých.

Rok	2005	2006
Běžné úkony osobní hygieny	956	2 436
Pomoc při použití WC	99	866
Celková koupel včetně mytí vlasů	187	1 087
Donáška nebo dovoz oběda	22 070	24 266
Mytí nádobí	666	903



# CENTRUM OÁZA



„Pomoz mi, abych všechno zvládl sám.“

**Zařazení v typologii služeb:** služby sociální péče - centrum denních služeb

**Poslání:** Posláním Centra Oáza je nabídnout osobám s mentálním postižením a psychicky nemocným možnost integrace do společnosti, smysluplně a užitečně jim vyplnit volný čas, a tím co nejvíce zabránit jejich izolaci v domácím prostředí. Dále pak pomoci rodinám, které se o uživatele našich služeb starají.

**Cíl:** Centrum si klade za cíl zvýšit kvalitu života svých uživatelů. Poskytované služby zprostředkují klientům informace, aktivizují pohybové a intelektové schopnosti, umožní zvládnutí základních úkonů vlastní sebeobsluhy a nabídnou klientům poznání, že jsou platnými členy společnosti.

**Cílová skupina:** lidé s mentálním postižením nebo psychickým onemocněním, kteří mají sníženou soběstačnost a potřebují pomoc či podporu jiné fyzické osoby. Uživatelé mohou být lidé částečně či plně invalidní. Centrum nabízí své služby uživatelům od 20 let, horní hranice není určena.

**Časová dostupnost:** v pracovní dny od 7 do 15 hodin. Délka pobytu v Centru je stanovena na základě domluvy.

**Nabízené aktivity:** Aktivity klientů se dělí do tří oblastí:

- vzdělávání - rozvoj rozumových schopností - na poli jazykové, literární, výtvarné, pracovní a hudební výchovy a matematických představ,
- sebeobslužné činnosti vedoucí k nabytí schopností nutných k vedení domácnosti,
- rozvoj hrubé a jemné motoriky a pracovní činnosti s textílem, keramikou, papírem, s přírodním materiálem a dřevem.

Aktivity uživatelů vychází z jejich individuálního plánu, který zahrnuje skupinové i individuální aktivity. Uživatelé si vybírají svého klíčového pracovníka, který s nimi individuálně pracuje.

**Statistika o klientech:** Kapacita centra je 12 uživatelů, Oáza je v současnosti naplněna, další zájemci o službu jsou vedeni v pořadí.

**Personální složení:** vedoucí pedagožka, odborná asistentka, asistentka, dobrovolnice.

**Kontaktní údaje:** Centrum Oáza, Žižkova 15, 789 01 Zábřeh, tel.: 583 412 587, mobil: 736 509 464, vedoucí: Veronika Florianová, e-mail: [veronika.florianova@charitazabreh.cz](mailto:veronika.florianova@charitazabreh.cz)

Činnost Centra Oáza vede uživatele k začlenění do většinově “zdravé” společnosti. Loňský rok přinesl významnou změnu do života dvou z jeho uživatelů, kterým se podařilo částečně se osamostatnit a přestěhovat se do chráněného bydlení v Šumperku, které provozuje Město Šumperk.

Uživatelé Centra se v loňském roce účastnili mnoha společenských akcí. Navštívili ples Svazu tělesně postižených v Leštině, ples Charity Zábřeh, zavítali do galerií či muzeí. Uživatelé Oázy se věnují také náviku divadelních her. Pravidelně se jako hosté zúčastňují přehlídky divadelních souborů Zábřežská opona. Bohatou paletu činností doplňují sportovní aktivity. Uživatelé se zapojili do Regionální speciální olympiády pořádané Fakultou tělesné výchovy Univerzity Palackého v Olomouci na zábřežském bazéně.

Centrum Oáza dlouhodobě spolupracuje s mateřskou a základní školou v Nemili. Děti se tak již od malička učí respektu a komunikaci s kamarády s handicapem. Mohou jim ukázat co všechno umí, nabídnout i určitou pomoc, např. jak být „dobrým hercem“, být jejich pomocníkem při hrách a učení, přiblížit školním dětem svět postižených jejich očima.

Uživatelé Oázy se představili veřejnosti v rámci akce Člověk člověku. Centrum prezentovalo svoji činnost i na zábřežském jarmarku a při vánočních trzích Šumperský kapr.

Oáza je otevřena také pro studenty vysokých a vyšších odborných škol, kteří v ní mohou vykonávat studijní praxi. Žáci Střední odborné školy sociální péče zde skládají praktickou část maturitní zkoušky.



„Prožít aktivně stáří.“

**Zařazení v typologii služeb:** služby sociální péče - denní stacionář

**Poslání:** Domovinka umožňuje uživateli zůstat ve svém domácím prostředí a oddálit tak jeho nástup do zařízení ústavního typu. Pomáhá zachovat důstojnost člověka i přes jeho stáří a bezmocnost. Klade důraz na spolupráci s rodinou uživatele.

**Cíl:** Zvýšení či alespoň zachování kvality života uživatele.

**Cílová skupina:** senioři a zdravotně postižení občané, kteří jsou osamělí, málo pohybliví nebo nesamostatní a nejsou schopni se během dne o sebe postarat.

**Časová dostupnost:** Domovinka je v provozu v pracovních dnech denně od 6 do 16 hodin.

**Nabízené aktivity:** Domovinka svým klientům nabízí relaxační a aktivizační programy, mezi něž patří:

- pohybové aktivity - klienti mají k dispozici rotoped, motomed, centrum zajišťuje masáže a rehabilitační cvičení,
- ergoterapie - například práce s ovocem, výroba drobných dárků, přáníček,
- denní informace - zájem o dění ve světě, četba novin, sledování televize,
- muzikoterapie - zpívání, poslech hudby,
- rozvoj myšlení - společenské hry, luštění křížovek, hraní společenských her,
- nenáročná sportovní aktivity - magnetické šipky, hry s míčem,
- společné slavení narozenin, životních jubileí.

Program je přizpůsoben zdravotnímu stavu a přáním klientů. Program každého dne je uspořádán - dopoledne se uživatelé věnují jednomu druhu aktivit, odpoledne hrají společenské hry nebo odpočívají.

**Nabízené služby:** Kromě pravidelných aktivit Domovinka nabízí tyto služby:

- doprava klienta do a ze stacionáře,
- podávání snídaně, dopolední a odpolední svačiny a oběda,
- zabezpečení dodržování dietního a pitného režimu klienta,
- pomoc při oblékání, obouvání, osobní hygieně,
- dohled nad zdravotním stavem klienta, dohled nad užitím léků,
- kadeřnické služby, pedikúra, manikúra, koupele,
- možnost zajistit klientovi drobné nákupy či vyzvednutí léků v lékárně,
- na požádání vyprání a vyžehlení klientova prádla,
- možnost doprovodit klienta k lékaři, či při vyřizování osobních záležitostí na úřadech.

Budova je kompletně bezbariérová.

**Personální složení:** vedoucí, zdravotní sestra a pečovatelka. Od listopadu v Domovince nově působí sociální pracovnice, jejíž povolání doplňuje náplň práce animátorky.

**Statistika o klientech:** V loňském roce využívalo služeb Domovinky dvacet uživatelů, z toho tři muži a sedmáct žen. Denní kapacita střediska je deset uživatelů. Přechodně služeb centra využívá i více klientů, například ve čtvrtek v rámci klubové činnosti. Průměrná denní naplněnost loni činila 97 %. Průměrný věk klientů Domovinky byl 74 let.

**Kontaktní údaje:** Domovinka, Leštinská 16, 789 01 Zábřeh, tel: 583 414 622, mobil: 736 509 438, vedoucí: Olga Dvořáková, e-mail: domovinka@charitazabreh.cz

Domovinka klade důraz na péči o tělesnou, duševní, duchovní i sociální složku člověka. Nabízí denní péči při zachování jedinečného životního stylu klienta, dodává jeho dnům určitý řád, nabízí možnost najít si nové přátele a přispívá k odbourání pocitů zbytečnosti, nepotřebnosti a prázdnoty.

Kromě pravidelných aktivit Domovinku navštěvují děti z mateřských škol ze Zábřeha a manželé Jarmarovi, kteří pro klienty dobrovolně několikrát do roka pořádají hudební odpoledne. Uživatelé Domovinky se účastní her pro seniory v Šumperku. V létě mohou v případě příznivého počasí trávit čas na rozlehlé zahradě. Klienti též mohou využívat duchovních služeb: pomodlit se růženec, pohovořit s knězem nebo přijmout svátost smíření.

Ve spolupráci s městem se podařilo zateplit budovu, v níž Domovinka sídlí a zrekonstruovat fasádu. Úpravou prošla i jedna z místností stacionáře, která bude sloužit uživatelům pro pohybové a společenské aktivity. Z prostředků Tříkrálové sbírky získala Domovinka příspěvek na nové auto s bezbariérovou úpravou pro svoz klientů na invalidním vozíčku.

V roce 2006 odešla do důchodu jedna ze zaměstnankyň Domovinky, Anna Šimková. Za její obětavou práci jí patří velké poděkování. Dík patří také dobrovolníkům, kteří přispívají k chodu stacionáře, zejména manželům Jarmarovým a dětem a učitelkám mateřských škol.

Ačkoli je práce se seniory náročná, její výsledky obohacují jak klienty samotné tak i ty, kteří o ně pečují.



*„Radost, kterou způsobíme druhému, má podivuhodnou vlastnost: odrazem nás se neoslabuje, ale vrací se k nám košatější a zářivější.“*

*(Gándhí)*

**Zařazení v typologii služeb:** služby sociální péče - denní stacionář

**Poslání:** Denní stacionář Okýnko v Mohelnici poskytuje sociální, výchovně-vzdělávací a terapeutické služby dospělým s mentálním a kombinovaným postižením a jejich rodinám. Denní stacionář Okýnko si klade za cíl integrovat lidi s postižením do společnosti a pomoci jim prožít svůj život s rodinou a přáteli v prostředí, ve kterém se cítí dobře.

**Cíl:** Cílem stacionáře Okýnko je rozvíjet nové a udržet osvojené rozumové schopnosti, motorické, komunikační a sociální dovednosti klientů a trvale rozvíjet jejich osobnost. Naším cílem je také pomáhat rodinám, které se o svého člena s postižením starají.

**Cílová skupina:** Okýnko nabízí služby lidem s postižením, kteří se nejsou schopni zařadit po absolvování školní docházky do pracovního procesu, a to ani v chráněných dílnách.

**Časová dostupnost:** v pracovní dny od 7 do 15 hodin. Docházka není pevně stanovena.

**Nabízené služby:**

- arteterapie - terapie, která využívá výtvarného umění k psychoterapeutickým účelům,
- ergoterapie - pracovní terapie, jejímž účelem je změna lidského chování, myšlení, emocí či osobnostní struktury prostřednictvím manipulace s materiálním okolím. Ergoterapeutické činnosti zároveň podporují rozvoj jemné motoriky, spolupráce a sociálního začlenění.
- muzikoterapie - využívá k terapeutickým účelům prostředků hudebního umění,
- dramaterapie - využívá prostředků dramatického umění k pozitivnímu působení na psychiku člověka,
- pohybová terapie - je zaměřena na rozvoj jemné i hrubé motoriky, relaxaci, uvolnění tenze a podporu správného držení těla,
- nácvik sebeobsluhy a sociální učení - individuální i skupinové činnosti zaměřené na posílení samostatnosti v sebeobslužných úkonech, nácvik chování v různých sociálních situacích,
- rozvoj rozumových schopností - udržování a rozvoj vědomostí a dovedností v kognitivní oblasti (především trivium),
- zprostředkování oběda - uživatelé služeb se mohou ve stacionáři stravovat. Obědy dodává smluvní stravovací zařízení v Mohelnici (ul. Mlýnská),
- svoz - uživatelé služeb mohou k dopravě do stacionáře a zpět využívat služebního vozu,
- fyzioterapie - jednou za čtrnáct dní v pátek provádí v pronajatých prostorách v budově Penzionu pro důchodce externí pracovnice masáže,
- logopedická cvičení - do centra dochází jedenkrát za čtrnáct dní kvalifikovaná logopedka, která se zájemci o tuto službu procvičuje výslovnost, slovní zásobu, vyjadřování, alternativní metody komunikace atd;



- hipoterapie - v sezónním období se zájemci účastní výjezdů na statek „Na dobré cestě“ v Novém Malíně, kde prostřednictvím odborných pracovníků a speciálně cvičených koní absolvují terapeutická cvičení za pomoci techniky zvané paravoltáž,
- canisterapie - terapie za účasti psa, kdy pes se speciálním výcvikem je cílenou součástí odborně vedeného terapeutického procesu,
- využití služebního telefonu - uživatelé služeb Okýnka mají možnost využít k soukromým hovorům služební telefon pracovníků stacionáře. Cena hovoru je účtována podle podrobného výpisu na konci měsíce.

**Statistika o klientech:** Kapacita 10 klientů je v současné době naplněna.

**Personální složení:** sociální pracovník / vedoucí, dvě animátorky a osobní asistentka.

**Kontaktní údaje:** Denní stacionář Okýnko, Medkova 1, 789 85 Mohelnice, mobil: 736 509 446, 736 509 454, vedoucí: Jiří Doležal, DiS., e-mail: okynko@charitazabreh.cz



Okýnko vzniklo ve spolupráci s Městem Mohelnice v září 2005. Reagovalo tak na potřebu řešit situaci mladých lidí s postižením. Ačkoli Okýnko existuje teprve krátce, zaznamenalo velký rozvoj. Koloběh pravidelných aktivit zpestřují také výlety například na filmový festival do Zlína, do olomoucké ZOO nebo na předvánoční výstavu betlémů a Mikulášský ples ve Šternberku.

Rok 2006 se nesl rovněž ve znamení zapracování metod a technik poskytování služeb s cílem vycházet co nejvíce vstříc potřebám jednotlivých klientů. Okýnko spolupracuje se školami sociálního zaměření, jejichž žákům umožňuje vykovávat studijní praxe. Výraznou posilou v činnosti stacionáře jsou individuální úspěchy jeho klientů. V loňském roce absolvovala ve spolupráci s organizací Tyfloservis v Olomouci klientka Okýnka s těžkým postižením zraku sérii kurzů, která jí umožní zapojit se do běžného života a zvýší možnosti jejího pracovního uplatnění.

Pro letošní rok Okýnko uspělo s žádostí o dotaci z Programu SROP 3.2 a stalo se příjemcem podpory pro projekt „Edukační programy pro zdravotně a mentálně postižené“. Tento projekt je spolufinancován Evropskou unií. Prostředky z něj budou směřovat především na dovybavení stacionáře s cílem rozšířit a zkvalitnit služby a přizvat ke spolupráci další externisty. To proběhne ruku v ruce se stěhováním do nových prostor, které je plánováno na druhou polovinu roku 2007. Okýnko se chce rovněž soustředit na možnost zaměstnání svých klientů na otevřeném pracovním trhu, a to především ve spolupráci s olomouckou agenturou podporovaného zaměstnávání.

# OSOBNÍ ASISTENCE



**Zařazení v typologii služeb:** služby sociální péče - osobní asistence

**Poslání:** Posláním Střediska osobní asistence Charity Zábřeh je umožnit lidem s těžkým zdravotním postižením začlenění do běžného života prostřednictvím osobního asistenta, který pomáhá uživateli služby zvládnout ty úkony, které by dělal sám, kdyby postižení neměl.

**Cíl:** Cílem osobní asistence je umožnit lidem s těžkým zdravotním postižením zachování plnohodnotného způsobu života, pomoci jim při začlenění do společnosti a umožnit jim co nejdéle setrvat ve svém přirozeném sociálním prostředí.

**Cílová skupina:** Lidé, kteří mají sníženou soběstačnost z důvodu věku, chronického onemocnění, zdravotního, mentálního nebo tělesného postižení a jsou odkázáni z části nebo zcela na pomoc druhé osoby.

**Časová dostupnost:** Služba je poskytována celoročně, nepřetržitě 7 dní v týdnu (včetně sobot, nedělí a svátků).

## **Nabízené služby:**

- zabezpečení základních životních potřeb (dopomoc při hygieně, dohled na podání léků, podání stravy, dopomoc při oblékání, polohování uživatele),
- zajištění chodu domácnosti (nákupy, topení v kamnech, běžný úklid, donáška oběda, příprava stravy),
- zajištění kontaktu s vnějším prostředím (dopomoc při chůzi, kontakt se společenským prostředím, pomoc při přesunu na vozík),
- doprovod k lékaři, při vyřizování osobních záležitostí, apod.,
- dopomoc při péči rodiny.

**Personální složení:** vedoucí, sociální pracovník, 7 osobních asistentů.

**Statistika o klientech:** V roce 2006 jsme poskytli osobní asistenční službu celkem 14 lidem se zdravotním postižením v rozsahu 6 547 hodin osobní asistence. Průměrný počet hodin na 1 klienta je 497,5 hodin za rok.

**Kontaktní údaje:** Středisko osobní asistence, Žižkova 15, 789 01 Zábřeh, tel: 583 412 587 kl. 36, mobil: 736 509 439, vedoucí: Helena Balcárková, e-mail: [helena.balcarkova@charitazabreh.cz](mailto:helena.balcarkova@charitazabreh.cz)

V průběhu služby asistenti klienty podporují při obnovení sebedůvěry a soběstačnosti, podporují je k znovunavázání zpřetrhaných sociálních kontaktů. Asistenční služba umožňuje většině uživatelům zůstat v domácím prostředí nebo alespoň oddálit pobyt v nemocničním nebo jiném ústavním zařízení. Poskytnutím služby pomáháme také rodinám, aby mohli být co nejdéle zapojeni do péče o své blízké. Služba je poskytována v předem dohodnutém rozmezí a čase, převážně podle potřeby klienta.

Při hodnocení služby v průběhu jejího fungování se ukázalo, že službu využívají především starší lidé. Stále častěji se na nás obracejí rodiny, které potřebují pomoc při péči o své blízké s těžkým zdravotním postižením, a to převážně v době, kdy jsou členové rodiny v zaměstnání nebo kdy dochází k náhlému zhoršení zdravotního stavu uživatele. Z tohoto důvodu jsme již v roce 2006 poskytli asistenci s prvky odlehčovací péče. Předpokládáme, že v dalším období bude tato žádaná služba poskytována již odděleně. V rámci Střediska osobní asistence bude tedy poskytována osobní asistence a odlehčovací služba, dle typologie sociálních služeb podle zákona č. 108/2006 Sb., o sociálních službách.

Pro rok 2007 pak plánujeme tyto aktivity:

- propracování vzdělávání osobních asistentů a příprava na jednotlivá specifika poskytované služby,
- nadále se soustředit na informovanost veřejnosti o službě,
- účast v komunitním plánování sociálních služeb v mikroregionu Mohelnice a Zábřeh.



# CHRÁNĚNÉ DÍLNY A PRACOVÍŠTĚ



**Zařazení v typologii služeb:** služby sociální prevence - sociálně-aktivační služby pro seniory a osoby se zdravotním postižením

**Poslání:** Služby zaměstnávající zdravotně postižené přispívají k prevenci ztráty, případně ke znovuzískání sociálních a pracovních návyků u lidí se zdravotním postižením v produktivním věku, kteří jsou vzhledem ke svému handicapu dlouhodobě nezaměstnaní. Děje se tak formou poskytnutí práce, poradenské činnosti a mimopracovních aktivit.

**Cíl:** Cílem služeb je poskytnout zaměstnání a mimopracovní aktivity lidem s postižením. Zaměstnání tak má pozitivní dopad na kvalitu jejich vlastního života i na jejich nejbližší okolí.

**Cílová skupina:** lidé se zdravotním postižením v produktivním věku, dlouhodobě evidovaní na úřadu práce a lidé se zdravotním postižením v produktivním věku po ukončení školní docházky (tzn. bez praxe).

Služby zaměstnávající lidi se zdravotním postižením zahrnují chráněné dílny, které jsou zaměřené na produkci výrobků a obchodní spolupráci a chráněná pracoviště poskytující veřejné služby. Charita zaměstnává osoby s postižením v rámci čtyř samostatných projektů:

- Chráněná dílna Palonín (pracoviště Palonín a pracoviště Zábřeh),
- Chráněná pracoviště Charity Zábřeh (Služby veřejnosti a veřejné WC Valová; Veřejné WC na železniční stanici Českých drah Zábřeh na Moravě).

Chráněná dílna nenabízí svým zaměstnancům jen pracovní uplatnění, nedílnou součástí jejího poslání je i sociální rozměr. Pro zaměstnance má velký význam společenský kontakt s okolím při práci i po ní. Každoročně se konají výlety zaměstnanců, například loni navštívili solné doly ve Wieliczce u Krakova nebo lázně v Třeboni. V případě, že má zaměstnanec problémy nepracovního rázu (rodinné, bytové), je mu Charita schopna zajistit odbornou poradenskou pomoc. Samotná práce je tak součástí širšího okruhu činností směřujících k vyrovnání podmínek, které umožní hodnotné začlenění do společnosti.

Výhodou spolupráce s našimi provozy je možnost uplatnit si náhradní plnění povinnosti zaměstnávat zdravotně postižené v rámci zadané výroby nebo odebraných výrobků.

V příštích letech uvažujeme o zřízení agentury práce, aby zaměstnanec po osvojení pracovních návyků v chráněném prostředí získal šanci umístit se na otevřeném trhu práce.



## CHRÁNĚNÁ DÍLNA PALONÍN PRACOVIŠTĚ PALONÍN

**Časová dostupnost:** Dílna funguje v pracovních dnech od 5 do 15 hodin. Pracovní doba je přizpůsobena možnostem a požadavkům klientů.

**Charakteristika práce:** Dílna nabízí čtyři druhy práce:

- výrobu hygienicky baleného cukru,
- kompletaci sáčků na psí exkrementy pro Olšanské papírny,
- výrobu těsnicích vložek do elektromotorů pro firmu Siemens v Mohelnici,
- ruční zdobení svící plátovým voskem.

**Statistika o klientech:** Dílna zaměstnává 24 pracovníků, kteří se na jednotlivých pracovištích střídají podle aktuální potřeby. Kapacita je dlouhodobě naplněná.

**Kontaktní údaje:** Chráněná dílna Palonín - pracoviště Palonín, Palonín 78, 789 83 Loštice, tel: 583 445 901, mobil: 736 509 437, vedoucí: Jitka Poláchová, e-mail: chd.palonin@charitazabreh.cz

Chráněná dílna v Paloníně funguje již osmým rokem. V souvislosti s novými hygienickými předpisy bylo v loňském roce nutné upravit výrobní prostory, modernizovat provoz a balicí zařízení na úseku výroby cukru. Ze zaměstnanců byli vybráni úsekoví vedoucí, kteří se starají o každodenní chod jednotlivých úseků a řeší běžné provozní záležitosti. Tito úsekoví vedoucí jsou po celou pracovní dobu přítomni přímo na jednotlivých dílnách, což jim umožňuje nejlepší organizaci práce v každém okamžiku výroby.

Znáмым a dlouhodobě velmi žádaným produktem palonínské dílny jsou ručně zdobené svíce. Během šesti let si našly cestu do mnoha míst nejen v Čechách, ale i do Německa, Francie či na Slovensko. Svíčky mohou sloužit pro prezentaci firem nebo jako netradiční dárky. Plno práce mají ve výrobě svící před Velikonoce, kdy vyrábí zdobené liturgické paškály z pravého včelího vosku. O jejich výjimečnosti svědčí i zájem médií. V dubnu 2006 seznámila diváky s výrobou svící v Paloníně Česká televize v pořadu Toulavá kamera.

Součástí činnosti dílny je i prezentace jejich výrobků. Loni své výrobky představila na výstavě Olomoucký salon zdravotně postižených občanů a v rámci Dne mikroregionu Mohelnicka.

Co čeká palonínské pracoviště v nadcházejícím období? Plánuje se rozšíření a výstavba nových skladových prostor a je nutné zajišťovat kontinuálně zakázek. Dílna musí umět reagovat na změny, které probíhají v cukrovarnickém průmyslu. Změnám se nevyhne ani úsek výroby těsnicích vložek. Pokud pracoviště obstojí v zahraniční konkurenci, budou stroje na sekání vložek, které dosud pracují na ruční páku, vybaveny pneumatickým pohonem.

## CHRÁNĚNÁ DÍLNA PALONÍN PRACOVISŤĚ ZÁBŘEH

**Časová dostupnost:** Dílna funguje v pracovních dnech od 7 do 13 hodin.

**Charakteristika práce:** Dílna nabízí šití a opravy oděvů a bytového textilu.

**Statistika o klientech:** Pracoviště zaměstnává pět zaměstnanců a vedoucí. Její kapacita je dlouhodobě naplněná

**Kontaktní údaje:** Chráněná dílna Zábřeh - šicí dílna, Masarykovo náměstí 7, 789 01 Zábřeh, tel: 583 418 296, mobil 736 509 436, vedoucí: Marie Kozáková, e-mail: chd.zabreh@charitazabreh.cz

Dílna zhotovuje oděvy v běžných i atypických velikostech, oblečení pro speciální účely, provádí jeho opravy (například výměnu zipů nebo zkracování kalhot) a vyrábí bytový textil.

Dílna se specializuje především na střední a menší odběratele, což jí umožňuje vyrobit zboží přesně podle přání zákazníka.

K dlouhodobým zakázkám, které se dílně podařilo získat, patří šití oblečení pro Charity v České republice, pokračovala úspěšná spolupráce v dodávkách pracovních oděvů pro Ekosis a Pekárnu Leština. Dílna zhotovovala liturgické oděvy pro kněžský seminář v Olomouci, dále pro firmy, školy a taneční skupiny z našeho regionu.

Ukázky ze sortimentu dílny zájemci najdou na webových stránkách organizace.

K dlouhodobým cílům pracoviště patří zejména získávání nových zakázek a tím k zajištění plynulého přísunu práce pro stávající zaměstnance. Zaměřujeme se na užívání kvalitních vstupních materiálů, kvalitu provedení prací a komunikaci se zákazníkem. Důkazem, že se to daří naplňovat, je spokojenost našich zákazníků, kteří nám zachovávají přízeň.



## CHRÁNĚNÁ PRACOVIŠTĚ

### SLUŽBY VEŘEJNOSTI A VEŘEJNÉ WC VALOVÁ

**Časová dostupnost:** Služba je v provozu v pracovní dny od 7 do 18 hodin a v sobotu od 7 do 12 hodin.

**Charakteristika práce:** Kromě zajišťování čistoty a bezproblémového provozu toalet zaměstnanci na požádání vyhledávají autobusové a vlakové spoje, prodávají jízdní řády a drobné upomínkové předměty.

**Statistika o zaměstnancích:** Na pracovišti jsou zaměstnány tři osoby se zdravotním postižením.

**Statistika návštěvnosti:** Služeb WC Valová v minulém roce využilo 19 255 zákazníků.

**Kontaktní údaje:** Služby veřejnosti a veřejné WC, Valová 5, 789 01 Zábřeh, tel.: 583 412 587 kl. 38, mobil: 736 529 295, vedoucí: Ludmila Macáková, e-mail: ludmila.macakova@charitazabreh.cz

Toalety na autobusovém nádraží Valová provozuje Charita od roku 2003 formou chráněného pracoviště. Od samotného začátku jsme zde nainstalovali počítač, na kterém pracovnice vyhledávají informace o odjezdech spojů. Kancelář toalet bude v letošním roce vybavena světelným zařízením, které pracovnice informuje o příchozím návštěvníkovi a přispěje k jejich bezpečnosti. Dveře kanceláře toalet, které fungují zároveň jako obslužný pult budou proskleny, což usnadní komunikaci obsluhy se zákazníkem.

### VEŘEJNÉ WC ČESKÝCH DRAH ZÁBŘEH

**Časová dostupnost:** Toalety fungují denně, v době od 5 do 23 hodin.

**Charakteristika práce:** Pracovnice zajišťují provoz toalet a udržují je v čistotě.

**Statistika o zaměstnancích:** Pracoviště zaměstnává pět lidí na zkrácené pracovní úvazky.

**Statistika návštěvnosti:** Návštěvnost toalet na nádraží činila od července do konce roku 2006 21 261 osob.

**Kontaktní údaje:** Veřejné WC Českých drah Zábřeh, Uzlová železniční stanice Zábřeh na Moravě, 789 01 Zábřeh, tel.: 583 412 587 kl. 38, mobil: 736 529 295, vedoucí: Ludmila Macáková, e-mail: ludmila.macakova@charitazabreh.cz

Loni v červenci ukončily České dráhy rekonstrukci bezbariérových toalet na zábřežském nádraží. Otevřela se tak možnost zaměstnat další tělesně postižené a obsadit moderní toalety odpovědným personálem, který zajistí jejich vysoký standard. O tom, že jsou zákazníci s kvalitou toalet spokojeni, svědčí množství jejich pozitivních reakcí.

WC bude v budoucnu sloužit nejen cestujícím, ale i návštěvníkům blízké restaurace.

V letošním roce vyjednáваме s ČD o rozšíření služeb a v případě vzájemné dohody máme v plánu zřídit koutek pro cestující maminky s malými dětmi (pro potřebu nakojení, přebalení).



**Zařazení v typologii služeb:** sociální poradenství

**Poslání:** Posláním občanské poradny je poskytovat lidem informace o jejich právech, povinnostech či oprávněných zájmech. Je zde pro občany, kteří se dostali do nepříznivé životní situace a klade si za cíl jim tuto situaci pomoci řešit poskytováním bezplatných, nestranných, nezávislých a diskrétních rad, informací a případné další pomoci.

**Cíl:** Poradenství si neklade za cíl vyřešit klientův problém za něj, ale poskytnout mu takovou informaci či radu, která by mu přispěla k co nejrychlejšímu a nejefektivnějšímu vyřešení jeho problému vlastními silami. Cílem je tedy eliminace či vytěsnění toho, co klient definuje a předkládá jako svůj problém, odstranění jeho sociální či psychické nouze. Snažíme se o to, aby v celém poradenském procesu k nám měl klient důvěru a abychom ho motivovali k samostatnosti. Necháváme klientovi volný prostor, aby mohl uplatňovat vlastní vůli a jednat na základě vlastních zodpovědných rozhodnutí.

Cílem je také ukázat občanům, že na své problémy nejsou sami a že zde existuje zařízení, na které se mohou, pokud nejsou schopni situaci řešit svépomocí, obrátit.

**Cílová skupina:** Poradna nabízí svou pomoc seniorům, osobám se zdravotním postižením, lidem v nepříznivé sociální situaci a lidem, kteří se potýkají s problémem a neví, kam se s prosbou o jeho řešení obrátit.

**Časová dostupnost:** Občanská poradna je otevřena celoročně v těchto časech: Po, St 8 - 12 hodin a v Út, St, Čt 13 - 16 hodin.

**Nabízené služby:** Občanská poradna se zabývá těmito oblastmi:

- zprostředkovávání kontaktu se společenským prostředím,
- uplatňování práv a zájmů klienta a při obstarávání osobních záležitostí,
- nabízí poradenství v sociálně-právní, pracovní-právní, vztahové a bytové oblasti a nabízí poradenství i osobám se zdravotním postižením.

Pokud není možné klientovi pomoci z dávek sociálního zabezpečení a hrozilo by, že propadne sítím sociální pomoci, má poradna možnost mu pomoci prostřednictvím:

- sociálního šatníku, z něhož může být poskytnuto základní ošacení sociálně potřebným občanům.
- humanitárního skladu, který slouží pro pomoc lidem, kteří kvůli krizové životní situaci (například povodni, požáru a podobně) či nedostatku financí potřebují nábytek či jiné vybavení bytu.
- nouzové noclehárny, v níž mohou nouzově přespát na nezbytně nutnou dobu lidé, kteří se ocitli v tíživé situaci a nemají možnosti přenocovat jinde.
- bezúročné půjčky nebo nevratného příspěvku z Fondu akutní pomoci Tříkrálové sbírky. Tato forma pomoci je výjimečná a je poskytována jen v nejzávažnějších a jinak neřešitelných případech lidské nouze. Všem službám poskytovaným poradnou předchází pečlivě a podrobně sociální šetření.



**Statistika o klientech:** V loňském roce využilo služeb Občanské poradny 245 klientů, kteří poradnu kontaktovali v 351 případech.

**Personální složení:** vedoucí sociální pracovnice, terénní sociální pracovník.

**Kontaktní údaje:** Občanská poradna, Masarykovo náměstí 7, 789 01 Zábřeh, tel: 583 412 589, mobil: 736 509 435, vedoucí: V roce 2006 Bc. Veronika Kakrdová, v roce 2007 Monika Hanušová, DiS., e-mail: poradna@charitazabreh.cz

Občanská poradna funguje jako středisko zábřežské Charity od roku 2002 a své zázemí (poradenské prostory, kancelář) sdílí se zábřežskou pobočkou Poradny pro ženy a dívky.

Při prvním setkání je uživatel seznámen s podmínkami poskytování služeb poradny a s jejich rozsahem. Pracovník poradny zjistí o uživateli potřebné údaje, uživatel však může vystupovat i anonymně. Služby poradny jsou poskytovány bezplatně.

Pokud není v kompetenci Občanské poradny problém klienta řešit, zprostředkovává kontakt na jiné organizace. Občanská poradna spolupracuje s obecními úřady, úřady práce, Fondem ohrožených dětí, městskou policií, farními úřady a samozřejmě s dalšími středisky Charity Zábřeh. Dlouhodobě je navázána spolupráce rovněž s Probační a mediační službou, jejímž prostřednictvím mají odsouzení za lehčí provinění možnost odpracovat si svůj trest v rámci veřejně prospěšných prací v rozsahu určeném soudem.

Prostřednictvím Občanské poradny rovněž probíhá komunikace s odsouzeným v mírovské věznici. Jednou měsíčně za nimi přijíždí dobrovolný pracovník Charity. Jeho úkolem je pomoci zprostředkovat realitu života za zdmi věznic; připravovat odsouzené, že jednou, byť třeba po velmi dlouhé době, většina z nich vyjde vězeňskou branou do normálního života. Společnost je však jiná, než v době kdy byli uvězněni; během pobytu ve vězení často ztratili rodiny, přátele, zůstávají často jen kamarádi, kteří pomohou znovu dostat se do problémů. Recidiva je u takto na život nepřipravených odsouzených velká. Ve velkém procentu nezvládnou "šok" ze svobody a vrací se zpět za mříže. Před Vánocemi a Velikonocemi zábřežská Charita pro vězně pořádá besídku, která byla v loňském roce zpestřena hudebním vystoupením zábřežské scholy Piccola. O Vánocích dostávají vězni malé balíčky, které obsahují převážně hygienické potřeby. Pomoc se týká především těch vězňů, s nimiž nekomunikuje jejich rodina, kteří ve věznicích nemají možnost pracovat, mají handicap a podobně.

# STŘEDISKO HUMANITÁRNÍ A SOCIÁLNÍ POMOCI

*„Neštěstí nechodí po horách, ale po lidech.“*

**Poslání:** konkrétní materiální pomoc lidem v nouzi.

**Cíl:** Zmenšit dopady utrpení a beznaděje z nouze, bídy, prodělané krizové situace nejen v České republice, ale i v mnoha místech světa.

**Cílová skupina:** lidé v krizové životní situaci, kteří si nejsou schopni pomoci vlastními silami.

**Kontaktní údaje:** Středisko humanitární a sociální pomoci, tel: 583 412 527 kl. 23, mobil: 736 509 433, vedoucí: Michal Uhrák, e-mail: [michal.uhrak@charitazabreh.cz](mailto:michal.uhrak@charitazabreh.cz)

Středisko humanitární a sociální pomoci poskytuje pomoc potřebným v České republice i v zahraničí. Pro potřeby okamžité pomoci provozuje humanitární sklad. Jeho prostřednictvím pomáhá lidem, kteří z důvodu nedostatku financí či krizové životní situace (způsobenou požárem, povodní a podobně) potřebují vybavení domácnosti - nábytek či elektrospotřebiče. Středisko zajišťuje rovněž chod nouzové noclehárny, která umožňuje přespaní a možnost zajištění osobní hygieny na nezbytně nutnou dobu pro osoby, které se ocitly v tíživé situaci a nemohou přenocovat jinde.

Ze zahraničních projektů se Charita Zábřeh zapojuje do celostátního projektu Charity České republiky Adopce na dálku. „Adoptivní rodiče“ z České republiky jeho prostřednictvím hradí náklady na vzdělání a základní životní potřeby chudým dětem z jedné z devíti zemí převážně třetího světa. „Adoptivním rodičem“ se může stát jedinec i kolektiv. Cílem projektu je zlepšit budoucnost dětí v nejchudších částech světa a prostřednictvím vzdělání zvýšit možnost jejich budoucího uplatnění. Zábřežská Charita o tomto projektu jednak podává informace, ale také sama adoptovala jedno z dětí - Emanuela Ssekitoлека z Ugandy. Oba jeho rodiče zemřeli na AIDS a Emanuel bydlí se svými čtyřmi sourozenci v chatrči u strýce a tety.

Drobnou, ale nezanedbatelnou humanitární aktivitou je sběr starých brýlí a použitých poštovních známek. Brýle putují ke svým novým majitelům do afrických zemí a poštovní známky na filatelistické burzy. Výtěžek z prodeje známek je určen na získávání prostředků pro chudé.

Charita Zábřeh se spolupodílí na pomoci zábřežské farnosti, která směřuje na Haiti, do oblasti Baie de Henne (Zátoky Slepice), kde působí český misionář Roman Musil. V první fázi již byl pro P. Romana zajištěn digitální fotoaparát, notebook a satelitní internetové spojení. Toto vybavení je nezbytné pro operativní komunikaci i v rámci zajištění dalších projektů spolupracujících organizací - především se jedná o projekt Adopce na dálku, který společně zajišťuje Arcidiecézní charita Olomouc a Agentura rozvojové a humanitární pomoci Olomouckého kraje. Z vysbíraných prostředků se v roce 2006 podařilo dostavět přízemní část nové školy a vybavit ji pro výuku. Aktuálně se v tamní oblasti pracuje na zbudování ošetrovny a

kantýny. K tomuto účelu jsme vyhlásili finanční sbírku, finanční prostředky sbíráme na speciální bankovní účet číslo 35-5914680287/0100, zřízený s podporou zábřežské pobočky Komerční banky. Pro pořádání sbírky disponujeme povolením Ministerstva zahraničí i Krajského úřadu Ol. kraje.

V loňském roce se při Středisku humanitární a sociální pomoci zformoval Tým krizové pomoci. Jeho poslání je pomoc lidem, kteří se vlivem mimořádných událostí (například požáru, vichřice nebo povodně) ocitli v nepříznivé životní situaci, kterou nejsou schopni řešit vlastními silami. Jeho prostřednictvím Charita nabízí komplexní pomoc - jak psychosociální, tak materiální a zdravotní. Tým tvoří převážně dobrovolníci se zkušenostmi při zvládání mimořádných situací. Na jaře zasahovali dobrovolníci zábřežské Charity ve Veselí nad Lužnicí, které zasáhla jarní povodeň. Dvacet dobrovolníků po dva týdny pomáhalo zejména starým a nemocným lidem s vynášením bláta a úklidem domácností.

V roce 2006 Charita Zábřeh finančně podpořila řadu humanitárních a rozvojových projektů u nás i v zahraničí. Při sbírkách a na darech nám na tuto pomoc bylo svěřeno celkem 203.917 Kč (Súdán 500 Kč; Ukrajina 1.000 Kč; Uganda - Adopce na dálku Emanuel Ssekitolek 13.561 Kč; Indonésie 5.900 Kč; Pákistán 1.300 Kč; Haiti 161.306Kč; povodně Jižní Čechy 20.350 Kč).

V polovině října se uskutečnila ve spolupráci s Městem Zábřeh sbírka oblečení, lůžkovin, ručníků, záclon, přikrývek a domácích potřeb pro Diakonii Broumov. Lidé při ní nashromáždili dvanáct tun materiálu, který naplnil jeden a půl kamionu.

Naší snahou do budoucna je upevnění a rozvoj humanitárního týmu, rozšíření spolupráce s veřejností a snaha o větší propagaci sbírek a pomoci do zahraničí.



**Poslání:** Dobrovolnické centrum přináší, konkrétní pomoc tomu, kdo ji potřebuje.

**Cíl:** Vytvoření nových mezilidských vztahů, mnohdy s pocitem smysluplnosti samotného dobrovolníka a v nemalé míře finanční úspora nákladů na pomoc organizace.

**Cílová skupina:** Služeb dobrovolníků využívají klienti většiny charitních pracovišť.

**Činnost dobrovolníků:** Dobrovolníci mohou pomáhat v oblastech, které nevyžadují striktně profesionální práci, ale o to více potřebují lidský přístup nebo ruku k dílu. Do činnosti Charity se dobrovolníci zapojují dvojím způsobem. Jednak pomáhají zajišťovat pravidelnou činnost charitních center (Domovinka, Centrum Oáza, Okýnko a další), dále pomáhají při jednotlivých akcích pořádaných Charitou (Tříkrálová sbírka, humanitární sbírka a podobně) a při mimořádných událostech (odstraňování následků povodní atd.).

Charitní dobrovolníci pomáhají především zajišťovat činnost Charity samotné, příležitostně ale pomáhají i farnosti nebo jiným organizacím. V loňském roce se dobrovolníci se zaměřovali zejména na:

- pomoc v rámci charitních projektů (doprovod k lékaři, nákupy, sečení trávy a údržba zahrady, popovídání si s klientem na středisku nebo v domácnosti),
- aktualizaci webu organizace,
- účast na Tříkrálové sbírce,
- pomoc při živelních katastrofách (povodně, vichřice),
- chystání balíčků na Mikulášskou nadílku, v předvánočním čase balení dárkových tašek či balíčků na zakázku pro firmy,
- pomoc při humanitární sbírce zaměřené na výběr ošacení a při následném nakládání 12 tun zboží do kamionu,
- výrobu proutěných košů, trháček a mašlovaček. Výtěžek z jejich prodeje putuje prostřednictvím Charity na podporu léčby dětské onkologie.
- obsluhu a prodej při akcích v Katolickém a Kulturním domě.

**Počet dobrovolníků:** Na činnosti charitních center se podílí 28 stálějších dobrovolníků, do nepravidelných činností se zapojuje přibližně 20 lidí. Během Tříkrálové sbírky se jedná o jednorázové zapojení téměř 1000 lidí.

**Kontaktní doba:** pondělí, středa a pátek mezi osmou až šestnáctou hodinou.

**Kontaktní údaje:** Dobrovolnické centrum, Žižkova 17, 789 01 Zábřeh (dříve prodejna Ledňáček, kontaktní místo Komunitního plánování), tel.: 583 412 587 kl. 26, mobil: 736 529 295, vedoucí: Ludmila Macáková, e-mail: ludmila.macakova@charitazabreh.cz

Princip dobrovolnosti je vedle principu profesionality jedním ze základních pilířů charitní služby. Dobrovolník je každý, kdo chce druhému pomoci bez nároku na odměnu. Dobrovolnictví prospívá v boji proti nezaměstnanosti, chudobě a sociálnímu vyloučení. Dobrovolnická činnost zkvalitňuje nejen život těch, kterým dobrovolník pomáhá, ale obohacuje i život dobrovolníka samotného.

V průběhu minulých let byl při Charitě Zábřeh vytvořen dobrovolnický tým, který se specializuje na pomoc při mimořádných situacích, například při živelních katastrofách.

Jedním z projektů, o nichž Charita uvažuje a které jsou podmíněny ochotou dobrovolníků, je tzv. sousedská výpomoc. Dobrovolník v případě potřeby přichází do bytu a tráví svůj čas například s nemocnou osobou nebo hlídá malé děti, pomůže s drobnými pracemi. Ostatní členové domácnosti, kteří by jinak byli vázáni v domácím prostředí, získají možnost vyřízení osobních záležitostí a společenského kontaktu.

Sousedská výpomoc je přínosem nejen pro lidi, kterým pomáhá, ale obohacuje i dobrovolníka. Zvláště v případě, kdy dobrovolník je aktivním seniorem, mu tento projekt umožňuje smysluplně trávit volný čas. Osobní kontakt dobrovolníka s uživateli služby také vede k odbourávání anonymity zvláště ve větších městech.

Ačkoli se výsledky práce dobrovolníka neprojeví na výplatní pásce, je pro něj odměnou vědomí, že pomohl potřebným.



# TŘÍKRÁLOVÁ SBÍRKA



„Největší radost pro člověka je ta, kterou daruje.“

Stalo se již tradicí, že v prvních lednových dnech klepou na dveře domácností tříkráloví koledníci vysílání Charitou. Přinášejí poselství pokoje a dobra a přijímají peněžní dary, které pomáhají lidem znevýhodněným nebo žijícím v nouzi. Charita se tak snaží získat prostředky na rozsáhlé spektrum svých aktivit ve prospěch potřebných.

Část výtěžku sbírky je každoročně určena pro místní projekty, část je rozdělena pro ostatní projekty Charity dle předem daného klíče. Vykoledované dary pomáhají jak v České republice, tak v zahraničí. V roce 2006 darovali lidé na Zábřežsku do pokladniček 917.626 Kč a prostřednictvím složenek 39.334 Kč. Celkový výnos sbírky činil Kč 956.960 Kč a byl rozdělen takto:

## Vlastní záměry Charity Zábřeh:

**252.000 Kč** příspěvek na zakoupení vozidla pro bezbariérovou přepravu klientů se sníženou pohyblivostí,

**80.000 Kč** podpora projektu centra denních služeb Okýnko v Mohelnici: samospráva nepřiznala projektu potřebnou dotaci a hrozilo tak jeho uzavření,

**65.223 Kč** přímá pomoc potřebným ve složité životní situaci: topivo pro rodinu těžce nemocného otce; bojler pro muže postiženého schizofrenií; příspěvek na základní vybavení bytu pro rodinu, jejíž byt těsně před Vánoci vyhořel; příspěvek na znovupřipojení elektřiny v obydlí rodiny s malými dětmi,

**70.000 Kč** podpora rozvoje a dostupnosti terénních služeb: příspěvek na nákup osobního automobilu pro zajištění péče i v odlehlejších částech území,

**40.000 Kč** vybudování zázemí pro dobrovolnické aktivity: stavební úpravy a vybavení prostor pro práci s dobrovolníky,

**20.000 Kč** podpora činnosti pobočky Poradny pro ženy a dívky,

**5.000 Kč** fond akutní pomoci: finanční prostředky na řešení problémů lidí bez přístřeší a v situaci přechodného ohrožení.



### Další podpořené projekty:

- 214.206 Kč** záměry a projekty vyšších složek Charity: provozování Hospice na Sv. Kopečku, vedení centrálního humanitárního skladu, uprchlická problematika,
- 95.696 Kč** zahraniční humanitární pomoc: Ukrajina - podpora azylového zařízení pro děti bez domova a bez rodiny; Indie podpora bydlení chudých rodin s dětmi; Kavkaz, Gruzie - preventivní programy migrace,
- 66.987 Kč** krizový a nouzový fond: pomoc sociálním projektům v existenční krizi v důsledku nesystémového financování - většinou zaměstnávání zdravotně postižených,
- 47.848 Kč** režijní náklady spojené s pořádáním sbírek: propagace, tisk složenek, cukříky.

V roce 2006 koledovalo 254 skupinek, což bylo o 15 skupinek více než v období předchozím. Koledníci tak mohli nově zavítat do tří obcí na Zábřežsku. Výtěžek sbírky byl sice menší než v roce 2005, ale při hodnocení sbírky je třeba připomenout, že výsledek předloňské sbírky silně ovlivnila předcházející katastrofa v jihovýchodní Asii způsobená vlnami tsunami. V porovnání s rokem 2004 výtěžek narostl o více než 100.000 korun. Po otevření pokladniček pracovníci Charity nejčastěji nacházeli dvacet a padesátikorunové mince. Nejvyšší výtěžek obsahovala pokladnička z Moravičan 12.115 korun. Průměrně dárce do každé pokladničky přispěli přibližně 3.600 korun.

Spočtené peníze však nejsou nejdůležitějším cílem. Tříkrálová sbírka totiž dává možnost všem lidem projevít solidaritu a dobrou vůli. Tři králové si nevybírají, koho navštíví a koho ne. Riskují vděčnost, lhostejnost, ale i nepochopení. O to víc je povzbudivé, že lidí vnímajících problémy společnosti a nouzi potřebných je kolem nás stále dost.



# KOMUNITNÍ PLÁNOVÁNÍ



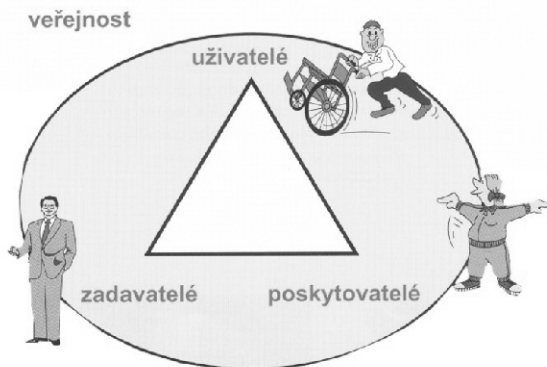
**Poslání:** Posláním komunitního plánování je zajišťování dostupnosti sociálních služeb a jejich zkvalitnění na základě zjištěné poptávky uživatelů služeb. Vede k nastavení procesů, které zajistí efektivní fungování systému a transparentní financování sociálních služeb.

**Cíl:** Komunitní plánování si klade za cíl posilovat sociální soudržnost komunity, podporovat sociální začleňování skupin a jednotlivců a předcházet jejich společenskému vyloučení.

**Cílová skupina:** lidé v nepříznivé sociální situaci, kterým hrozí nedostupnost pomoci či sociální vyloučení.

**Počet účastníků:** Do procesu KPSS Zábřežska je aktivně zapojeno zhruba 90 lidí.

**Kontaktní údaje:** Komunitní plánování sociálních služeb Zábřežska, Žižkova 17, 789 01 Zábřeh (dříve prodejna Ledňáček), tel.: 583 412 587, mobil: 739 524 393, koordinátor projektu: Mgr. Josef Zika, e-mail: info@kp-zabrezsko.cz, webová prezentace projektu: www.kp-zabrezsko.cz



Metoda komunitního plánování klade důraz na zapojení všech osob a institucí, kterých se problematika sociálních služeb týká. Je založena na vzájemné komunikaci a vyjednávání mezi všemi zúčastněnými subjekty. Průběh procesu komunitního plánování je tak stejně důležitý jako výsledný dokument, kterým je komunitní plán. Ten je tvořen řadou rozhodnutí, která jsou přijatá a podporovaná všemi účastníky plánování.

S pomocí komunitního plánování lze služby plánovat a přizpůsobovat místním specifikům a potřebám jednotlivých lidí. Důležité přitom je kontaktování lidí ochotných pomoci, získávání finančních a materiálních zdrojů a snaha nalézt nejlepší možná řešení v oblasti sociálních služeb.

Projekt Komunitního plánování sociálních služeb realizuje Charita Zábřeh v úzké spolupráci s Městem Zábřeh a Mikroregionem Zábřežsko. Projekt je na období 1.3.2006 -

30.6.2007 financován z prostředků Evropské unie a Olomouckého kraje v rámci programu SROP. Jeho úkolem je do června 2007 shromáždit podklady pro první komunitní plán sociálních služeb mikroregionu.





Komunitního plánování sociálních služeb se účastní čtyři strany: zadavatelé, poskytovatelé, uživatelé a veřejnost. Místní samospráva je reprezentovaná zástupci Města Zábřeh a Mikroregionu Zábřežsko. Zadavatelé v konečném důsledku rozhodují o přijetí a realizaci komunitního plánu. Další stranou triády jsou poskytovatelé sociálních služeb, mezi něž patří neziskové organizace, církevní organizace, jednotlivci, organizace státní správy a samosprávy. Na území našeho mikroregionu nabízí asi dvacet poskytovatelů přibližně čtyři desítky sociálních a navazujících služeb. Uživatelé jsou lidé v nepříznivé sociální situaci, kteří využívají nabídku sociálních a navazujících služeb. Neméně důležitým aktérem v systému komunitního plánování je veřejnost, která je se záměry, výsledky a cíli celého procesu seznamována.



V rámci KPSS probíhají nejrůznější aktivity. V roce 2006 se uskutečnila informační a osvětová kampaň určená pro veřejnost. Její součástí byla soutěž na návrh nového loga KPSS Zábřežska, účast na společenských akcích, články do tisku atd. Někteří členové KPSS se zúčastnili krajského vzdělávacího programu. Před Vánocemi bylo vydáno první číslo Informátoru seznamující veřejnost s našimi záměry.

Od listopadu 2006 do února 2007 probíhalo rozsáhlé dotazníkové šetření mezi veřejností a uživateli, které poskytlo důležité informace pro další činnost pracovních skupin. Právě činnost pracovních skupin je těžištěm současné fáze procesu KPSS. Každá z pracovních skupin je tematicky zaměřena na jednu z oblastí sociálních služeb: seniory, lidi s postižením, rodinu, mládež a děti a na osoby v krizi. Výsledkem činnosti pracovních skupin je soubor konkrétních opatření pro každou oblast. Výhledově se počítá s veřejnou diskusí nad výslednými opatřeními pracovních skupin, s kompletací komunitního plánu a jeho schvalováním odpovědnými orgány města a mikroregionu.

Kvalitně zpracovaný plán umožní jednak efektivní fungování systému sociálních služeb, jednak jejich rozvoj do budoucna a v neposlední řadě také jejich financování (z prostředků Evropské unie, z veřejných či jiných zdrojů). Jedním z hmatatelných výsledků komunitního plánování je Katalog sociálních služeb, který poskytuje přehled dostupné pomoci a představuje jednotlivé služby všem občanům.



# HOSPODAŘENÍ ORGANIZACE 2006

<b>VÝNOSY CELKEM (bez investic)</b>	<b>22 503 411 Kč</b>
<b>Tržby celkem</b>	<b>10 731 584 Kč</b>
- od zdravotních pojišťoven	4 272 808 Kč
- za prodané zboží	213 832 Kč
- od uživatelů služeb - doma	613 944 Kč
- v zařízení Charity	1 037 789 Kč
- za služby CHD a ostatní tržby	4 593 210 Kč
<b>Dotace provozní celkem</b>	<b>10 275 185 Kč</b>
- od MPSV a jiných ministerstev	176 000 Kč
- od Olomouckého Kraje celkem	7 358 000 Kč
- od Městský a Obecních úřadů	1 345 600 Kč
- od Úřadu práce	789 025 Kč
- od ESF - předpoklad KPSS	606 560 Kč
<b>Ostatní výnosy celkem</b>	<b>1 031 479 Kč</b>
- nájemné	58 700 Kč
- tržby z prodeje majetku	103 573 Kč
- úroky	701 Kč
- kursově zisky	3 222 Kč
- ostatní výnosy	195 683 Kč
- ostatní výnosy - zúčtování rezervy	669 600 Kč
<b>Príspevky (dary) celkem</b>	<b>465 164 Kč</b>
- z církevních sbírek	178 359 Kč
- od tuzem.necírkevních organizací	59 374 Kč
- od tuzem. jednotlivců	182 555 Kč
- anonymní a přechodně neidentifikovatelné	5 790 Kč
- od nadací	39 088 Kč

<b>NÁKLADY CELKEM (bez investic)</b>	<b>22 440 455 Kč</b>
<b>Provozní náklady celkem</b>	<b>6 581 858 Kč</b>
- spotřebované nákupy - potraviny	37 023 Kč
- zdravotní materiál	154 925 Kč
- úklidový materiál	32 674 Kč
- kancelářský materiál	38 218 Kč
- ostatní materiál	370 944 Kč
- materiál k výrobě	695 420 Kč
- DHIM	707 182 Kč
- spotřeba - el.energie	226 224 Kč
- plyn	34 649 Kč
- vodné+stočné	52 641 Kč
- ostatní	178 455 Kč
- spotřeba pohonných hmot	604 630 Kč
- prodané zboží	168 816 Kč
- ostatní služby - nakupované	466 847 Kč
- školení pracovníků	55 451 Kč
- leasing	153 774 Kč
- oprava a udržování- aut	259 763 Kč
- budov	85 187 Kč
- ostatní	105 942 Kč
- cestovné	67 763 Kč
- reprezentace	18 246 Kč
- nájemné	242 474 Kč
- přepravné	6 000 Kč

- pojištění - prac.(ne z mezd)	5 281 Kč
- aut	115 650 Kč
- budov a vybavení	10 800 Kč
- poštovné	21 662 Kč
- telefony včetně mobilů	200 431 Kč
- poplatky bankám	23 972 Kč
- silniční daň	32 500 Kč
- pokuty a penále	470 Kč
- odpisy	761 845 Kč
- kursově ztráty	22 006 Kč
- poskytnuté příspěvky	605 Kč
- dary	442 075 Kč
- ostatní (prod.materiál,ost.daně apoplatky aj.)	181 315 Kč
<b>Osobní náklady celkem</b>	<b>15 858 597 Kč</b>
- mzdové náklady	10 990 400 Kč
- odvody soc. a zdrav.pojištění	3 882 183 Kč
- OON (dohody)	479 608 Kč
- zákonné pojištění z mezd	46 586 Kč
- zákonné soc. náklady	19 146 Kč
- stravné	395 400 Kč
- ostatní soc.náklady	45 274 Kč

**Výsledek hospodaření 2006** **62 956 Kč**

## Zdravotní péče

Náklady	4 356 882 Kč
Výnosy	4 292 043 Kč
HV	-64 839 Kč
Zúčtování rezervy	669 600 Kč

## Sociální služby

Náklady	16 486 438 Kč
Výnosy	16 184 845 Kč
HV	-301 593 Kč

## Ostatní - hum. pomoc, sbírky, ples, správa

Náklady	1 597 136 Kč
Výnosy	1 356 923 Kč
HV	-240 213 Kč

# VÝROK AUDITORA

Provedl jsem ověření přiloženého přehledu vyúčtovaných dotací církevní právnické osoby Charita Zábřeh IČ: 42 76 67 96 se sídlem v Zábřehu, Žižkova 7/15, PSČ 789 01 (dále charita) příznahých a čerpaných v roce 2006. Za sestavení tohoto přehledu odpovídá statutární orgán charity v souladu s platnými právními předpisy. Mojí odpovědností je vyjádřit výrok k tomuto přehledu na základě provedeného auditu.

Audit jsem provedl v souladu se zákonem o auditorech a Mezinárodními auditorskými standardy, zejména standardem ISA 800 – Zpráva auditora o auditu pro zvláštní účely. Tyto standardy vyžadují naplánování auditu a auditorské postupy s cílem, získat přiměřené ujištění, že přehled vyúčtovaných dotací neobsahuje významné zkreslení. Při provádění auditu jsem se zaměřil na výběr položek a operací, které byly významné k posouzení celkové prezentace ověřovaných dotací, a to z hlediska úplnosti, průkaznosti a správnosti a na informace uvedené v účetní závěrce. Na základě výsledků auditorských postupů jsem nezjistil žádné skutečnosti, které by vykazovaly odchylky v účetních záznamech, účetních postupech a odhadech účinných charitou od platných právních předpisů. Provedeným auditem byl získán přiměřený základ pro vyslovení výroku auditora.

Podle mého názoru, *přehled vyúčtovaných neinvestičních dotací podává ve všech významných ohledech věrný a poctivý obraz vynaložených finančních prostředků na realizované projekty příznahých a čerpaných z rozpočtu Olomouckého kraje a státního rozpočtu prostřednictvím MPSV ČR za rok 2006, a to v souladu se zákonem o účetnictví a účetními předpisy České republiky. Na základě těchto poznatků vyslovuji výrok k provedenému ověřování neinvestičních dotací vztahených k roku 2006*

*Bez výhrad.*

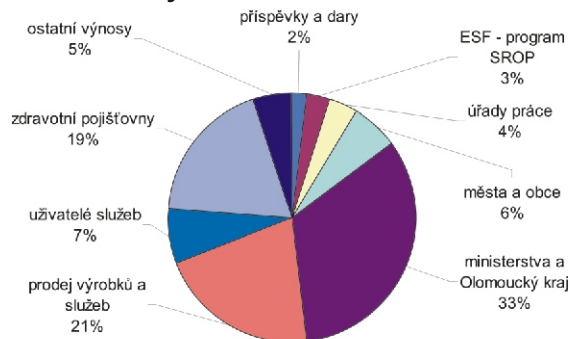
Ve Šternberku dne 23. května 2007

Odpovědný auditor :

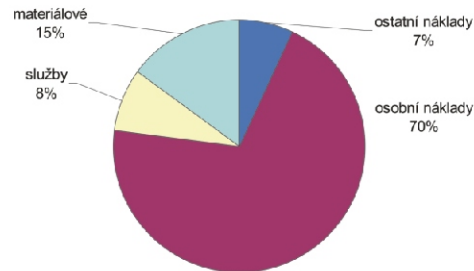
Ing. Josef Anděl  
Osvědčení KA ČR č.1528



## Zdroje financování 2006



## Rozdělení nákladů 2006



Charita Zábřeh děkuje všem donátorům, sponzorům i dárcům, kteří v roce 2006 přispěli na činnost organizace. Děkujeme všem i zde neuvedeným dobrodincům, kteří podporují naši činnost a také dárcům, kteří podporují náš tradiční ples. Děkujeme Vám za ochotu pomáhat lidem v nouzi a za důvěru dělat to naším prostřednictvím.



### města a obce

Bohuslavice	Loštice
Brníčko	Lukavice
Bušín	Maletín
Drozdov	Mírov
Dubicko	Mohelnice
Hoštejn	Moravičany
Jakubovice	Nemile
Jedlí	Palonín
Jestřebí	Písařov
Kamenná	Postřelmůvek
Klopina	Rohle
Kosov	Rovensko
Krchleby	Svébohov
Lesnice	Úsov
Leština	Zábřeh

### jednotlivci

Anděl Josef, Ing.	Gletová Anna	Hýblová Marie	Krňalová Marie	Nejedlá Marie	Sitz Jan
Bartoš Václav	Graf Antonín	Janečka Karel Mgr.	Krňávková Marie	Němec František	Stenzelová A.
Benková Marie	Haml Jan	Janků Štěpánka	Krňávková Miroslava	Odstrčil Josef	Strouhalová Marie
Bily Alexej	Hamplová Jaroslava	Janků Věra	Kubálek Alois	Odstrčilová Drahomíra	Suralová Veronika
Boudová Alena	Harcarik Karol	Janoušek Jaromír	Kubálková Květoslava	Opravil Jan	Šin Petr
Bracháčková Eva	Heclová Marie	Jendřejková Alena, Ing.	manželé Kubátovi	Pelikánová Jana	Štenclová Jana
Bůřival Milouš	Heger Jiří	Kapusníková Anna	Kubénková Marie	paní Petříková	Švásta Václav
Caska Vladimír, Ing.	Hlavatá Zdeňka	Katzcr Joscif	Kubiček Jan, Ing.	manželé Pokorní	Tolarová Stanislava
paní Coufalová	Hohn František	Kebrdlová Jindra	Kubičková Anna	Předosta Stanislav	Urbášek Jiří
Deutšchová Jitka	Holčáková Anna	Klindl Zdeněk	Kvapilová Petra	Raška Petr	Václavský Slavomír
Dokoupil Jaromír	Horáková Jitka	Kleiblovi J.aM.	Langerová Amálie	Rybníkář M.	Vavroušek, MUDr.
Dorazil Petr	Horká Zdeňka	Kolářová Helena	paní Lazebníčková	manželé Sedlákoví	Večeř Antonín
Drtil Josef	Hrubý Antonín	pan Kordas	Medek Michal	Schwarzová Ludmila	manželé Vilimkovi
Fialová Věra	Hrubý Rudolf	Kouřil František	Minářová Anna	Sommerová M., Mgr.	Volek Petr
Friedlová Marie	Husárková Marie	Krejčí Anna	Minářová Stanislava	Springerová Jaroslava	Voráčová Anna
Fügenerová Marie	Hýblová Drahomíra	Krieglerová Marie	Moravcová Marie	Srdýnko Pavel	manželé Vykydalovi
					Žváček Libor

Daleko více pracujeme s webovou prezentací organizace, možná i díky Vašemu zájmu jsou naše stránky, v porovnání s těmi s obdobnou tematikou, poměrně intenzivně navštěvovány (v roce 2006 počítadlo zaznamenalo v průměru 16 přístupů denně). V následujícím roce 2007 bychom je chtěli ještě více zatraktivnit a poskytovat zde okamžité aktuální informace. Navštivte je i Vy na adrese

[www.zabreh.caritas.cz](http://www.zabreh.caritas.cz)

Za internetovou konektivitu děkujeme firmě RPS Computers.



MINISTERSTVO VNITRA

Prostředky 2. výzvy SROP opatření 3.2

