



VÝROČNÍ ZPRÁVA 2005

Charita Zábřeh

Obsah

Slovo na úvod	3
Prameny charity, poslání, principy práce	4
Základní údaje	5
Organizační struktura	6
Charitní ošetřovatelská služba	7
Charitní pečovatelská služba	9
Centrum Oáza	11
Domovinka	13
Chráněná dílna Palonín, Záběh	15
Chráněné pracoviště veřejné WC Valová	17
Podnikatelské aktivity prodejny Ledáček a Kráček	17
Občanská poradna	19
Středisko osobní asistence	21
Okýnko	23
Středisko humanitární a sociální pomoci	25
Tříkrálová sbírka 2005	27
Společenský život, akce pro veřejnost	28
Hospodaření organizace	29
Výsledek auditu veřejných dotací	30
Partneři, sponzoři a dárci	31



Slovo na úvod

Vážení přátelé.

Dostává se Vám do rukou výroční zpráva naší organizace, rekapitulující uplynulý rok 2005. Jaký byl, co všechno se v něm událo, jaké novinky jsme v naší organizaci zaznamenali, co se nám dailo více a co méně - to všechno se Vám na následujících stránkách pokusíme předložit.

Přijímáte tedy prosím naše pozvání nejen k přečtení dalšího textu, ale i k praktické účasti na charitativní činnosti, která se otevírá dobrovolníkům z domácností i široké veřejnosti.



V době psaní této výroční zprávy zizujeme v prostorách prodejny Leďáček pracoviště pro práci s dobrovolníky. V rámci naší činnosti se každodenně otevírá velký prostor pro ruce lidí ochotných se s námi spolupodílet na pomoci potřebným. A pokud by přece jen nestačilo, budeme spolupracovat i s dalšími poskytovateli sociálních i zdravotních služeb, tak abychom dokázali nabídku a obrovský potenciál propojit s poptávkou po důležitých a smysluplných pomoci. Chceme tak dát prostor pro něho, kdo plnit si diakonický rozměr svého křesťanství (vždy víra se chce a musí projevat prakticky uskutečňovanou láskou), pro jiného „páchat“ dobré skutky, pro něho, kdo zkusit si zblízka pomáhající profesi, ve které by chtěl dále profesně růst. Trvale hledáme partnery, které svou domů, životní péčí a energií mohou vést na cestu vynalézavé pomoci bližnímu v rozmanité nouzi. Milosrdná láska (caritas) je a vždy bude nezbytnou součástí fungující zdravé společnosti. Více si chceme uvědomovat naše poslání - odborně, profesionálně zajistit pomoc, pomoci pochopit smysl těžké situace a pomoci objevit zdroj energie pro její překonání a zvládnutí. Pokud budou následující stránky k tomuto pozvání, splnily svůj úkol.

Ložský rok byl rokem velkých změn, byl obdobím, kdy jsme dva podnikatelské projekty rušili - v průběhu roku Kráček a na konci Leďáček - a jiný nově budovali (denní centrum Okýnko v Mohelnici). Byl rokem, kdy jsme museli přestat odchodit vedoucích pracovníků, převážně za radostnými povinnostmi mateřské dovolené, definitivně jsme osamostatnili projekt pečovatelské služby. Byl to tedy rok, kdy jsme se snažili reagovat na potřeby doby.

Mé poděkování patří všem zaměstnancům, bez jejichž každodenního poctivého práce by nebylo o čem psát. Děkuji také všem dobrodincům - dobrovolníkům, dárcům, sponzorům, kteří nám svým příspěvkem umožnili naplnit naše poslání a bez kterých by to také nešlo.

Jiří Karger - editel

Prameny charity, poslání, principy práce

Posláním Charity Záb eh je projevat milosrdnou lásku skutky, a tak napl ovat k es anské u ení o lásce k lov ku. Snažíme se vyhledávat pot ebné, poskytovat pomoc lidem (bez rozdílu vyznání, rasy, politické p íslušnosti) v nep íznivé životní situaci a podporovat jejich za len ní do b žného života. Své služby poskytujeme p edevším na území d kanátu Záb eh a pomoc pak podle možností kdekoliv u nás i v zahrani í.

Kde se bere charita?

K základním projev m života církve již od nepam ti pat í bohoslužba, hlásání evangelia a služba lásky (= diakonie, charita). Charitativní innost církve erpá z p íkladu života Ježíše Krista a jeho vztahu k lov ku; k es ané vždy v historii pomáhali svým trpícím bližním, p edevším nejchudším a opušt ým. Snad nejjasn jší návod, ím by m la charita být, lze nalézt v Novém zákon u evangelisty Matouše:

„Nebo jsem m l hlad, a dali jste mi najíst, m l jsem žíze , a dali jste mi napít, byl jsem cizí, a ujali jste se m , byl jsem nahý, a oblékli jste m , byl jsem nemocen, a navštívili jste m , byl jsem ve v zení, a p íšli jste ke mn .“

(Mt 25, 35-36)

I dnes by k es anství bez schopnosti pomáhat pot ebným praktickým skutkem bliženecké lásky bylo polovi ní, rozporné. Charita (diakonie) je n ím, co prakticky spojuje k es any pocházející z r zných církví a je tedy výzvou a úkolem pro každého praktikujícího k es ana, poctiv žijícího život z víry - snaha projevat ú innou lásku k chudým, nemocným, postiženým a všemožn pot ebným musí být i dnes nedílnou sou ástí jeho identity. Práv toto je totiž základním znakem v rozhodnosti a p íslušnosti ke Kristovu poselství. Vždy Ježíš íká: „Cokoli jste ud lali pro jednoho z mých nejposledn jších brat í, pro m jste ud lali.“ (Mt 25,40) Jinde Bible praví: „Kdo nemiluje svého bratra, kterého vidí, nem že milovat Boha, kterého nevidí.“ (1 Jan 4,20)

ást tohoto aktivního k es anského postoje se d je v Charit , kde se pomoc institucionalizuje, profesionalizuje, dostává konkrétní obsah í podobu, ve fázi realizace se pojpuje s dalšími lidmi dobré v le.

Principy práce

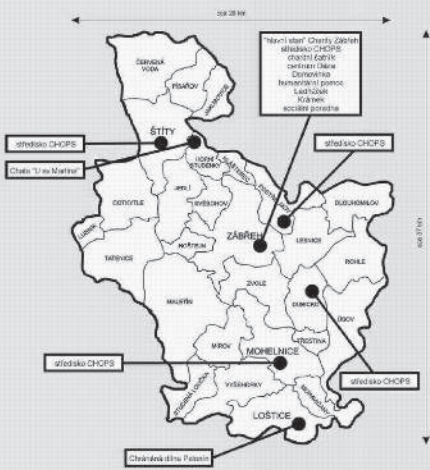
Vlastní charitní práce je založena na respektování, ochran a rozvíjení p irozných práv každého lov ka. Toto pojetí vychází z k es anského pojetí hodnoty každého lov ka, jeho jedine nosti, svobody a d stojnosti. Charita ned lá rozdíly mezi lidmi a snaží se reagovat na pot eby té které doby. Vedle starosti o t lo a nejbližší prost edí, vedle psychické pomoci pot ebnému se snažíme neopomíjet ani jeho rozm r duchovní. Každého lov ka se snažíme p í své práci chápat jako lena n jaké rodiny a tuto pak v rámci našich aktivit podporovat, spolupracovat s ní.

P í své práci se inspirujeme sociálním u ením církve - skrze organizování pomoci (humanitární, sociální, sousedské) se snažíme o ší ení ducha solidarity, snažíme se upozor ovat na lidi trpící nouzí, nespravedlností nebo sociálním vylou ením. Dále v naší práci ctíme princip subsidiarity, který nám pomáhá orientovat se v tom, v jakém po adí a z jakých zdroj by m la být pomoc z logiky v ci zajišt na - kde je prostor pro pomoc jednotlivce, rodiny, místní komunity, obce í státu.

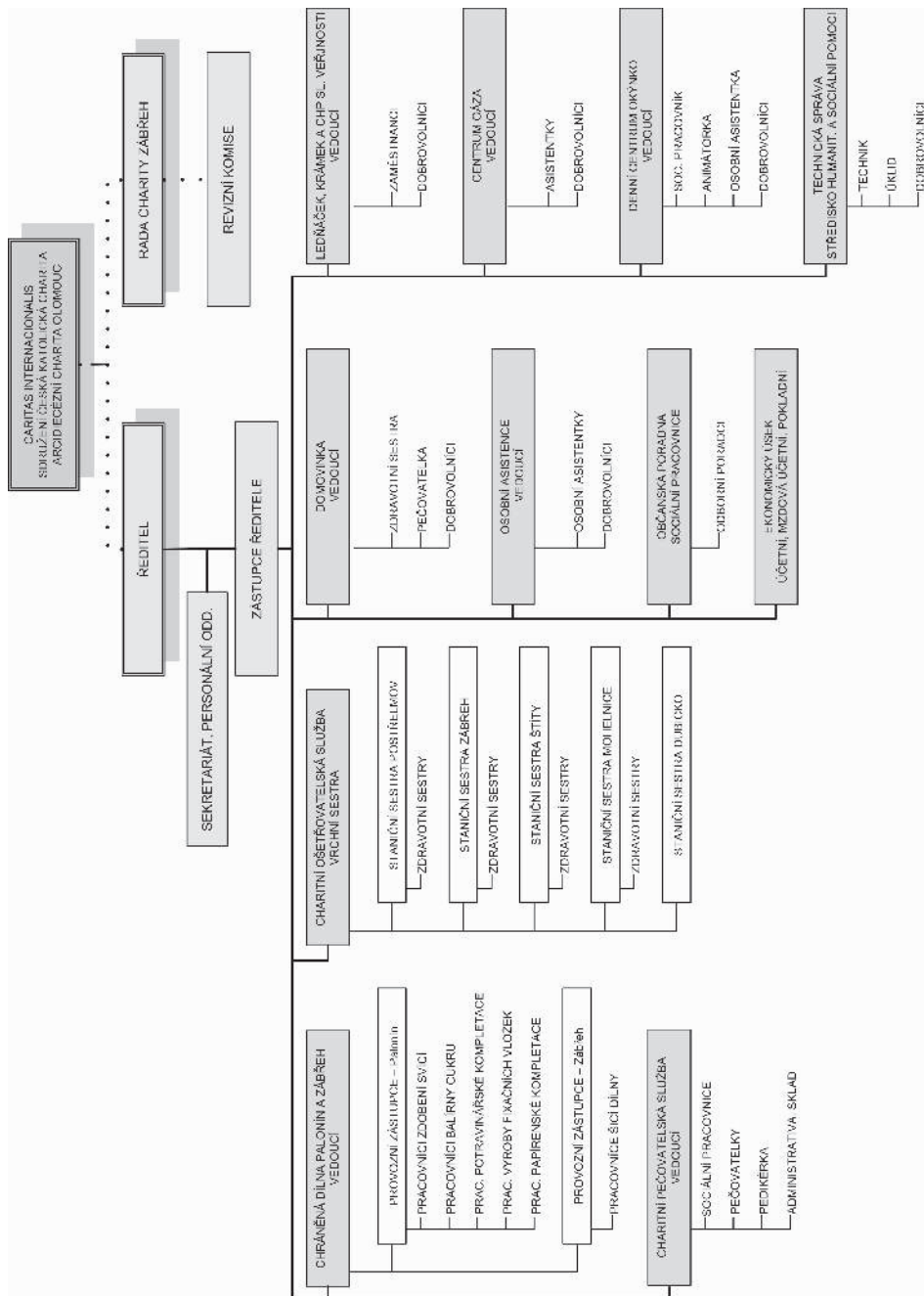
Základní údaje

- Právní forma: Charita Zábřeh je nestátní neziskovou organizací - úlohou je řízení římskokatolické církve s vlastní právní subjektivitou. Je evidována u Ministerstva kultury ČR podle ustanovení § 16 zákona č. 3/2002 Sb., o církvích a náboženských společnostech. Datum posledního výpisu z rejstříku církevních právnických osob je 19.11.2003. U Krajského úřadu v Olomouci je zaregistrována jako nestátní zdravotnická zařízením.
- Vznik: byla založena olomouckým arcibiskupem Mons. Janem Graubnerem na základě dobrovolných aktivit zábrěžských v letech. Svou činnost vyvíjí již od 1.4.1992.
- Stanovy: jsou k dispozici ke stažení na webu organizace.
- Zařazení: Charita Zábřeh je základní složkou Arcidiecézní charity Olomouc (www.acho.caritas.cz), která tvoří součást Sdružení česká katolická charita (www.charita.cz) a Caritas Internationalis - mezinárodního sdružení charit. • Sídlo a kontakt: Charitní dům sv. Barbory, Žižkova 15, 789 01 Zábřeh; tel., fax: 583412587; email: zabreh@caritas.cz; web: www.zabreh.caritas.cz
- Územní působnost: oblast děkanátu Zábřeh
- Statutární zástupce: statutárním orgánem Charity Zábřeh je ředitel, od 1.9.2002 je olomouckým arcibiskupem výkonem této funkce pověřen Bc. Jiří Karger.
- IČO: 42766796; od 1.6.2005 je organizace plátcem DPH a má pro tyto účely přiděleno DIČ: CZ 42766796
- Bankovní spojení: účet veden u Komerční banky, exp. Zábřeh, číslo účtu 1048347-841/0100
- Rada Charity: je poradním orgánem ředitele, v roce 2005 pracovala v tomto složení: Petr Haltmar, finanční poradce (předseda RCH); MUDr. Anna Svobodová, praktická lékařka; MUDr. Eliška Mikovcová, praktická lékařka; Mgr. Marcela Klimková, programátorka výpočetního střediska MEP Postelmov; Hana Lexmanová, pracovníce římskokatolického farního úřadu Zábřeh; Eva Friarová, vedoucí referátu sociálních věcí při MÚ Mohelnice; Jiří Lazebník, ošetřovatel v psychiatrické léčebně ve Šternberku; Mgr. František John, záměstnanec ACHO Olomouc; Mgr. Anna Poislová, pedagogická pracovníce SZŠ v Šumperku
- Revizní komise: je kontrolním orgánem z izovatele, v roce 2005 pracovala v tomto složení: Milena Kobzová, Ing. Jana Milková, Ing. Marcela Cahová, Ludmila Schwarzová
- Pastorační a duchovní rozměr: P. František Eliáš
- Zaměstnanci: v roce 2005 pracovalo v organizaci celkem 90 zaměstnanců na 81,45 pracovním místě tohoto úvazku; zhruba tvoří etnickou skupinu tvoří lidé se zdravotním postižením, které zaměstnáváme v rámci chráněných dílen a pracovišť.

Děkanát Zábřeh - teritorium naší charity



Organizační struktura



Charitní ošetřovatelská služba

Charitní ošetřovatelská služba (CHOS) je komplexní systém služeb o nemocného v jeho přirozeném domácím prostředí. Zahrnuje péči v rovině biologické, psychické a sociální. Naším cílem je umožnit člověku žít, eventuálně dožít, svůj život v prostředí, kde je zvyklý, mezi svými blízkými. Domácí péče je pomocí nejen klientu samotnému, ale i jeho rodině, která je po zavedení svého nemocnému velkou oporou.

Ošetřovatelská služba je zajišťována přímo v domácnosti klienta, kam dojíždí kvalifikovaná zdravotní sestra. Naše sestřičky musí splňovat hned několik kritérií: ukončená střední zdravotnická škola, 3 roky praxe - z toho 2 roky u lékaře a oprávnění k řízení motorového vozidla, v etně praktických zkušeností. V roce 2005 poskytlo naše pacienty 18 zdravotních sester a 4 sestry na krátkodobou výpomoc. V loňském roce splnily všechny naše pracovnice podmínky pro registraci u Ministerstva zdravotnictví a mohou pracovat samostatně, bez odborného dohledu.

Konkrétní úkony, které v domácnosti klienta nejčastěji zajišťujeme:

- komplexní ošetřovatelská péče o ležící a inkontinentní klienty,
- prevence a ošetřování dekubitů (proleženin),
běrcových vředů, pooperačních ran,
- odběry krve a ostatního biologického materiálu na vyšetření,
- aplikace léků, injekcí, infuzí,
- zausazení klienta nebo jeho rodiny v aplikaci inzulínu,
- pohybová edukace u pacientů s poruchou hybnosti,
- sledování fyziologických funkcí (měření krevního tlaku...),
- ošetřování klientů se stomií, s permanentním katétretem,
- hospicová péče (péče o umírající).

Financování ošetřovatelských výkonů probíhá ze zdravotního pojištění, hradí je příspěvková zdravotní pojišťovna pacienta. O tuto službu nemůže klient požádat sám, ale výkon musí indikovat ošetřující lékař či lékařka z nemocnice - pokud byl nemocný předtím hospitalizován. Aby byla zajištěna stoprocentní dostupnost péče, jsme k dispozici 24 hodin denně, 7 dní v týdnu včetně sobot, neděl a svátků.

CHOS je jedním z prvních projektů Charity Záběh, s počátkem datovaným do roku 1992. Během následujících let se stávala služba stále více vyhledávanou. V roce 2005 jsme se starali již o 478 klientů z celkem 68 obcí. Z dále uvedené tabulky je patrný rozvoj naší domácí péče.

Rok	2002	2003	2004	2005
Počet klientů	373	413	402	478
Počet návštěv	20.466	23.716	23.406	22.577
Počet výkonů	34.040	38.227	35.754	35.556

Náš klient, který se musí vyrovnat se svou nemocí, není dále traumatizován vytržením ze svého domácího prostředí, od své rodiny. I sama terénní zdravotní služba probíhající ambulantně přímo v domácnosti klienta je pro naše zdravotnictví levnější alternativou - I žkoden v nemocnici za řízení je pro pojistný systém neporovnatelně dražší variantou. Velmi přínosná je i návaznost naší ošetřovatelské služby na péčovatelskou a asistenční službu. Oba tyto projekty provozuje přímo naše Charita a pomáhají nám v péči o pacienta ve všech rovinách, pomoc jsme tak schopni doslova „ušít na míru“.

Snažíme se zvyšovat kvalitu i rozsah poskytovaných služeb. V loňském roce se nám (i díky příspornosti Ministerstva zdravotnictví a nadací Divoké husy a Preciosa) podařilo získat dva elektrické a jeden vanový zvedák pro zapojení. Jsou velkými pomocníky jak pro naše sestřičky, tak pro rodinné příslušníky při manipulaci s ležícím klientem. O kvalitě naší práce a spokojenosti pacientů svědčí pochvala personálu z úst našeho klienta, povzbuzující (a zároveň zavazující) jsou došlé i písemné dopisy: „Ráda bych touto cestou poděkovala Vaším sestřičkám za práci a starostlivost, kterou projevovaly při péči o mého otce pana...“



Zkušenosti z naší práce předáváme také studentkám odborných škol v rámci odborné praxe a ostatním pracovníkům z domácí péče. Naše CHOS je totiž výukovým pracovištěm Národního centra ošetřovatelství a nelékařských zdravotnických oborů v Brně, které pořádá doškolovací kurzy pro zdravotní sestry pracující v domácí péči. Tyto si v povolených agenturách domácí péče (naše CHOS je jednou z nich) plní dané praktické úkoly pod vedením školitelky.

V dalším období bychom rádi rozšířili ošetřovatelskou službu o úvazek fyzioterapeuta, který by nám umožnil provádět v domácím prostředí i rehabilitaci. Tato péče není zatím v terénních službách zajišťována a je po ní výrazná poptávka. Pokud to bude ze strany pojištiny možné, rádi bychom i o tuto péči naše služby pro Vás zkvalitnili.

Marie Václavská

Charitní ošetřovatelská služba

vedoucí: Marie Václavská, vrchní sestra
tel.: 583 412 587 kl.25, mobil: 736 509 442
email: marie.vaclavska@charitazabreh.cz

Kontakty na jednotlivá spádová pracoviště :

st edisko Zábřeh: Žižkova 15, tel.: 583 412 587 kl.31, mobil: 736 509 441
st edisko Mohelnice: Nádražní 9, tel.: 583 433 748, mobil: 736 509 453
st edisko Postelmov: Tovární 501 (zdrav. st edisko), mobil: 736 509 457
st edisko Štítý: Štítý 57 (zdrav. st edisko), tel.: 583 440 132, mobil: 736 509 460

Charitní pečovatelská služba

Charitní pečovatelská služba (CHPS) je určena lidem, kteří se ocitli v nepříznivé zdravotní a sociální situaci. Jedná se o skupinu seniorů, lidí s postižením, kteří žijí samostatně (někdy i osamoceni) a zcela nezvládají sebeobsahu - stravování, hygienu, úklid bytu a podobně. Nejsou schopni si sami vlastními silami a s pomocí svých blízkých zajistit naplnění svých běžných potřeb. Podstatou pečovatelské služby je pomoci uživateli zvládat běžné každodenní úkony, které by dělali sami, kdyby jim v tom nebránila jejich snížená soběstačnost (z důvodu nemoci, postižení, stáří i stavu po úrazu). Tato pomoc přichází přímo za klientem do jeho domácnosti, ve formě konkrétních dohodnutých pečovatelských úkonů. Pečovatelská služba je úinná tehdy, jestliže uživatel nepotřebuje celodenní péči.

Hlavním cílem CHPS je poskytnout ke zkvalitnění života, umožnit uživateli služeb setrvat v domácím prostředí, je-li to jejich volba a nechtějí odejít do alternativní ústavní péče. Zaměřujeme se také na pomoc rodinám uživatelů, aby mohly být co nejdéle zapojeny do péče o své blízké a byly pro tuto náročnou službu odpovídajícím způsobem vybaveny.

Pečovatelky v domácnostech uživatelů provádějí běžné pečovatelské úkony. Vykonnávají například práce spojené s chodem domácnosti (luxování, mytí nádobí, podlahy, utírání prachu,...), poskytují úkony potřebné k zabezpečení osobní hygieny a stravování.

Sociální pracovnice poskytují uživatelům sociální poradenství, informuje je o jejich možnostech a nárocích, komunikuje s úřady.

Uživatelé se sníženou schopností pohybu (například jsou upoutáni na invalidní vozík, používají například hůlku) mohou využít individuální přepravu speciálně upraveným dodávkovým automobilem a související osobní asistenci (k dopravě například do kostela, za kulturou a vyřízením svých záležitostí).

Nabídka pečovatelských služeb je rozšířena o odbornou pedikúru, vykonávanou v domácím prostředí uživatele. V loňském roce byla pedikúra prováděna 102 klienty.



Sou částí projektu CHPS je také poskytována zdravotních, rehabilitačních a kompenzačních pomůcek. Jsme schopni pomoci žadatelům zapůjčit krátkodobé i dlouhodobé. Součástí zapůjčení je také kvalifikované sociální poradenství a záchvat pro používání pomůcek. Zájemci si mohou vybrat pomůcky dle druhu svého postižení, a to například podložní mísy, sedačky do vany, toaletní židly, skládací invalidní vozíky, polohovací postele, antidekubitní nafukovací matrace, apod.

Peovatelskou službu jsme schopni zabezpečit v oblasti Záběhova, Mohelnicka, Postelmovska, Štítecka a Dubicka. Výkon samotné služby je zajišťován peovatelkami, kterých je na Charitě celkem sedm, team doplňuje odborná pedikérka. V současné době máme také dva dobrovolníky. Peovatelky jsou u klientů oblíbené, jsou vítány, stávají se jejich rodinou.

Služba je poskytována po celý rok, nepřetržitě, 7 dní v týdnu, včetně sobot, nedělí a svátků, podle individuálních potřeb jednotlivých uživatelů, v souladu dle vzájemné dohody. Převážná část peovatelských služeb se děje v době od 7.00 do 15.30. Zajišťujeme i odpolední služby nejčastěji v časovém rozmezí od 17.00 do 19.00.

Uživatel si peovatelskou službu hradí sám dle platného ceníku peovatelských služeb, který je možné najít na webu organizace. Zbylé prostředky na zafinancování služby Charita získává prostřednictvím provozní dotace Olomouckého kraje, z příspěvků obcí, o jejichž obnovení se takto staráme, od sponzorů, nadací i z darů jednotlivých občanů.

Nejčastěji poptávanou pomocí je zajištění dovážky obědů. V loňském roce jsme distribuovali teplou stravu celkem 163 klientům, což je o 16 více než v roce 2004. Peovatelka jim denně přináší oběd a milé slovo, které je často dležitější než to, co je „v rendlíku“. Oběd je uložen do speciální termonádoby, která udrží jídlo dlouhodobě teplé.

V loňském roce se nám podařilo zajistit dovážku obědů i do vzdálenějších obcí v okolí Záběhu, a to v době letních prázdnin, kdy jsou jídelny uzavřené. Dovážka obědů byla poskytnuta lidem, jejichž zdravotní stav neumožňuje, aby si oběd sami uvařili, například si pro ně docházeli do vzdálenějších míst.

Peovatelskou službu jsme v loňském roce poskytli 501 lidem, přičemž 205 (v roce 2004 to bylo 174) z nich bylo od Charity zapůjčenou kompenzační pomůckou. Celkový počet návštěv u klientů byl 27 827 a počet peovatelských úkonů u klientů byl 36 191.

Naším cílem pro další období je zvýšit obecné povědomí obyvatel o možnosti využívat peovatelskou službu Charity Záběhova. S tím bude souviset i snaha o technické zajištění služby v odlehlejších oblastech našeho teritoria, v menších, horšej dostupných obcích.

Lenka Koppová, DiS.

Charitní peovatelská služba

Žižkova 15, 789 01 Záběhova

vedoucí: v roce 2005 Bc. Lenka Zaciosová,

v roce 2006 Lenka Koppová, DiS.

tel.: 583 412 587 kl. 35, mobil: 736 509 449,

email: lenka.koppova@charitazabreh.cz

Centrum Oáza

Centrum Oáza je centrum denních služeb a je určeno pro dospělé lidi s mentálním postižením nebo psychickým onemocněním.

Posláním Centra Oáza je nabídnout těmto lidem možnost smysluplné a užitečné vyplnit volný čas. V rámci předaných aktivit se snažíme o jejich maximální integraci do společnosti, chceme předcházet izolaci v domácím prostředí, snažíme se pomáhat rodinám, které se o tyto své rodinné příslušníky s velkým nasazením a obětavostí starají.

Cílem Centra Oáza je zvýšení, případně udržení stávající kvality života našich klientů. Služby poskytované v našem zařízení umožní aktivizaci jejich motorických a intelektových schopností, nácvikem se v něm ujmeme zvládnutí základních úkonů vlastní sebeobsluhy v různých oblastech - hygiena, stravování, oblékání, Pro naše uživatele je důležité, že jsou společností přijímáni a jsou jejichmi platnými členy.

Centrum Oáza otevírá své dveře uživatelům především ze Záběhova, ale i z širšího okolí. Má denní kapacitu 12 osob a sídlí v Charitním domě sv. Barbory. Počet zájemců stále roste, takže aktuálně již musejí být evidováni v pořádku. O uživatele zde pečují tři pracovníci: vedoucí centra - pedagog, odborná asistentka a asistentka. V Centru vypomáhají také dvě stálé dobrovolnice, které docházejí v době klubových akcí a také asistují při terapeutických činnostech.

S klienty se pracuje ve dvou terapeutických dílnách, po skupinách nebo individuálně. Pracovní doba Centra je od 7.00 do 15.00 denně, kromě jednoho měsíce v době letních prázdnin. O naše výrobky, které vznikají v rámci terapií, je velký zájem, a tak se s nimi můžete setkat nejen na výstavách, ale i na Záběžském jarmarku. Zdobí vlastní objekt Charity i kancelář sociálního odboru Městského úřadu Záběhova. Každý z nich je originálem a vznikal často za nadlidského úsilí a v potu svého tvůrce.

Intelektové znalosti rozvíjíme v pedagogických hodinách, snažíme se dále vzdělávat v oblastech, které naše uživatele zajímají. Učíme se poznávat přírodu nejen v knihách, ale i v praxi - uskutečnili jsme výlet například na Praděl. Opakujeme si matematiku, tenis, psaní, zpíváme, malujeme, cvičíme, snažíme se nezapomenout ani na kulturu - navštívíme výstavy, muzea, divadelní představení.

Celý rok je naplněn aktivitami, nuda u nás nemá místo. Nejinak tomu bylo i v roce 2005. Na začátku roku jsme se již tradičně účastnili Plesu zdravotně postižených v Leštíně. V naší besídce jsme pomáhali při organizaci soutěže „lově, nezlob“



se“. Št stí nám letos p íliš nep álo a tak jsme nakonec ve h e obsadili „až“ t etí místo. Ve stejném m síci u nás probíhaly dny otev ených dve í, na nichž jsme p ívítali celkem 111 student a dalších host z ad ve ejnosti.

M síc duben je vyhrazen p íprav na velikonoce - chystáme výrobky, které k tomuto období neodmysliteln pat í: malovaná vají ka, zají ky. S velkým úsp chem jsme se, jako hosté, zú astnili divadelní sout že Záb ežská opona, kde jsme vystupovali s pohádkou „O zlatovlásce“.

erven je ve znamení spolupráce s naší „družební“ základní a mate skou školou v Nemili. Jde o integra ní aktivity, kdy se partnerské strany navzájem obohacují p í spole ných aktivitách - v sout žích, p í hrách i divadle. Pak následovaly m sí ní prázdniny, které každý využil po svém: bu na letní dovolené s rodi í, v nabídce byla ale i spole ná akce pro personál a uživatele Centra - pobyt na soukromé chat u Zborova.

Poprázdninový provoz zahajujeme v m síci zá í. Již tehdy jsme si vybrali novou divadelní hru, kterou jsme za ali v p edstihu cvi it na váno ní besídku. Svou energii totiž v záv ru roku musíme spravedliv rozd lit mezi nácvik p edstavení a výrobu dáre k , které pak prezentujeme a prodáváme na výstavách v knihovnách v Záb eh u i Šumperku a dále pak na p edváno ních trzích (Šumperský kapr). Je to pro nás možnost, jak se ve ejnosti p edstavit a zhodnotit naši práci, ale i p íležitost utržit drobný peníz na nákup pot eb pro další terapie. Kalendá ní rok tradi n uzavírá váno ní besídka s rodi í a p áteli Centra.

Centrum Oáza slouží také student m profilujícím se v oboru sociální práce jako st edisko praxe. Celkem u nás v lo ském roce sbíralo zkušenosti 28 student - nejvíce ze SOŠ sociální pé e v Záb eh u, dále pak z vyšších odborných škol sociálních z eské T ebové, Olomouce a Ostravy. N kte í další u nás erpali zkušenosti pro tvorbu a obhajobu své diplomové práce.

Za velký úsp ch a hodnotitelný výsledek naší práce považujeme skute nost, že jeden z našich uživatel již více než rok bydlí s minimální podporou samostatn v chrán ném bydlení.

Plány do budoucna? V roce 2006 nás eská rekonstrukce p ístupové chodby k našemu Centru, rádi bychom ji p ebudovali na minigalerii p edstavující návšt vník m pr ez naší tvorbou - práce a výrobky uživatel .

Veronika Florianová

Centrum Oáza

Žižkova 15, 789 01 Záb eh

vedoucí: Veronika Florianová

tel.: 583 412 587 kl. 28

email: veronika.florianova@charitazabreh.cz

Domovinka

Domovinka je projekt pro denní pobyt seniorů a občanů se zdravotním postižením. Službu provozuje Charita ve spolupráci s Mstem Záběh, jenž je vlastníkem objektu.

Hlavním cílem Domovinky je zvýšení kvality života lidí, kteří pro svůj zdravotní postižení nebo sociální situaci nemohou žít zcela samostatně. Pokud se ale rozhodli, že chtějí zůstat ve svém přirozeném, domácím prostředí; v dosahu a někdy i v péči širší rodiny. My si proto klademe za cíl vytvořit našim uživatelům příjemné domácí prostředí ve společenství lidí v podobné životní situaci tak, aby Domovinka byla jejich malým druhým domovem.

Naším cílem je motivovat k aktivnímu prožívání života, dáváme denně určitý náhled a naplnění, zprostředkováváme nové zážitky, podporujeme naše uživatele v udržování soběstačnosti a co nejvyšší míry samostatnosti. Snažíme se předcházet pocitu bezmocnosti, zbytečnosti a samoty.

Zařízení také slouží následně i rodinám nebo pečující osobám, které se o své blízké pečují část dne starají - poskytuje jim čas pro oddech a plnění vlastních povinností (zaměstnání, péče o děti...).

Domovinka nabízí své služby celoročně v pracovní dny od 6.30 do 16 hodin. Slouží nejen občanům z okolí, ale i potřeby lidem z okolních vesnic. Do centra svážíme uživatele charitním autem, nebo si je převážívá vlastní rodina.

Denní kapacita našeho centra je 10 imobilních klientů. Při léčebných akcích se pak může zúčastnit daleko více osob. V roce 2005 nás navštívilo celkem 22 klientů, z toho 18 žen a 4 muži. Průměrný věk klientů Domovinky je 78 let. V roce 2005 byla Domovinka využita na 85 % možné kapacity.

Na základě přání a potřeb uživatelů poskytujeme následující služby:

- nabízíme každodenní svoz a odvoz uživatelů,
- zajišťujeme celodenní stravu dle potřeb a požadavků (snídaně, 2x svačina, oběd),
- zabezpečujeme dodržování dietního a pitného režimu,
- podáváme léky, aplikujeme inzulín, kontrolujeme tlak, zajišťujeme jednoduché cvičení - dohled nad zdravotním stavem,
- provádíme masáže, jednoduchá rehabilitační cvičení pro udržení kondice,
- nabízíme koupele, kadeřnické služby, pedikúru,
- na požádání vypereme a vyžehlíme prádlo,
- doprovázíme uživatele k odborným vyšetřením a při využívání veřejných služeb,
- nabízíme možnost zprostředkovat rozhovor s knězem i přijetí svátosti smíření.



Nedílnou součástí každého dne je program využití volného času. Snažíme se o udržení duševní svobody uživatelů. Ve společenské místnosti hrajeme společenskou hry, cvičíme, posloucháme hudbu, zpíváme si, luštíme křížovky, relaxujeme.

Také zde malujeme, páme staré svetry, vyrábíme různé dárky a papírny. Společně oslavujeme narozeniny, povídáme si a vzpomínáme. K dispozici máme prostornou zahradu. Když je potřeba, odpovíme zde. V letních měsících si dáváme pravidelné táboračky a opékáme špekáčky.

V roce 2005 se uskutečnily také následující akce:

- návštěva plaveckého bazénu,
- beseda „Svatá země - Izrael“,
- Den maminkám - společná oslava dne matek a návštěva dětí z mateřských škol Severáček a Pohádka,
- celodenní výlet do Božetova,
- společné pečení a zdobení vánočního cukroví a perníků,
- mikulášská nadílka spojená s kulturním představením klientů Centra Oáza,
- vánoční besídka s pěveckým sborem - Scholou, dětmi z MŠ.

V roce 2005 došlo v životě Domovinky k několika změnám. Z místa vedoucí denního centra odešla paní Věra Kropáková, které tímto děkujeme za její dlouholetou věrnou službu a přejeme vše dobré do dalšího působení. Na její místo nastoupila současná vedoucí - paní Olga Dvořáková.

Zhruba od poloviny roku 2005 jsme pak zaznamenali zvýšený zájem o služby Domovinky. Co nás trochu trápí je, že naše služby nevyužívá tolik mužů jako žen. Rádi bychom je v našich řadách přivítali.

O práci Domovinky byl v roce 2005 značný zájem ze strany laické i odborné veřejnosti. Navštívilo nás celkem 197 hostů. Domovinka také slouží studentům jako středisko praxe. Od října 2005 jsme přijali studentku AJAK Šumperk na nespécifickou rekvalifikační praxi. Pravidelně vypomáhá docházela dobrovolnice paní Renata Tillová. Podkování patří také manželům Jarmarovým, kteří na Domovinku několikrát ročně přicházejí zazpívat a zahrát na varhany.

Spontánní způsobem vznikající o vnímání a potřebnosti naší pomoci jsou mnohé dobové dopisy, část jednoho z nich si dovoluji citovat: „Ze srdce bych chtěla podkovat všem pracovníkům Domovinky, které se vzorně o maminku a samozřejmě i o ostatní klienty staraly, zajišťovaly program i další péči. Chci Vám říci, že vždycky, když jsem maminku odvedla do Domovinky, byla jsem v práci klidná, že je o ni dobře postaráno. Ještě jednou moc děkuji...“

Domovinka je v současné době stabilizovaným zařízením se stálou klientelou a bezesporu patří k důležitým článkům systému sociálních služeb v našem městě a okolí.

Olga Dvořáková

Domovinka

Leštinská 16, 789 01 Záběh
vedoucí: Olga Dvořáková
tel.: 583 414 622, mobil: 736 509 438,
email: domovinka@charitazabreh.cz

Chráněná dílna Palonín a Záběh

Všeobecně je chráněná dílna pracoviště vymezené na základě dohody s úřadem práce a cíleně připravené pro zaměstnávání osob se zdravotním postižením (podle dřívejší terminologie se zmiňnou pracovní schopností). Jsou to lidé s různým stupněm a druhem postižení, lidé zdravotně znevýhodnění, kteří mohou být z části zabezpečeni příznivými nebo částečně invalidními podmínkami chodem. Jen velmi obtížně hledají na otevřeném trhu práce uplatnění, které by třeba i odpovídalo jejich vzdělání a kvalifikaci. Tito lidé bývají v dlouhodobé evidenci nezaměstnaných vzhledem ke svému zdravotnímu znevýhodnění, zvýšené nemocnosti a potřebě speciálních pracovních podmínek. Procento jejich nezaměstnanosti mnohonásobně překračuje průměrné údaje o celkové nezaměstnanosti v regionu.

Naše dílna dává práci poměrně velké skupině lidí se zdravotním postižením v našem regionu. Má dvě pracoviště.

Pracoviště Palonín

Pracoviště, které vzniklo již v roce 1999 se nachází v obci Palonín poblíž autobusové zastávky. Jedná se o budovu bývalé školy, která je upravena bezbariérově a je zde zaměstnáno 23 lidí.

K tradičnímu výrobnímu programu tohoto pracoviště patří **kompletace papírenských výrobků** pro Olšanské papírny. V roce 2005 odpracovali zaměstnanci na těchto zakázkách 13.046 hodin, což je 42 % z celkově odpracovaných hodin. Většina papírenských zakázek se týkala kompletace sáček na psí exkrementy Fedog. Tento výrobek má statut chráněného průmyslového vzoru, je vyráběn z recyklovaného materiálu, je vysoce ekologický a byl patentově ochráněn pro celou Evropskou Unii. Proto víme v jeho budoucnost a tím i zajišťujeme pracovní náplň pro naše zaměstnance.

K další tradici tohoto pracoviště patří **výroba hygienicky baleného cukru** pro cukrovar Eastern sugar Česká republika. V roce 2005 bylo zabaleno zhruba 60 tun cukru, což je asi 12 milionů pětigramových balíčků. Na tomto úseku výrobního programu chráněné dílny muselo dojít v souvislosti s novým zákonem o potravinách k velkým změnám. Ty se týkají jednak zvýšení nároků na veškerou evidenci zpracování cukru, jednak stavebních úprav v prostorách balírny. K těmto úpravám patří nová podlaha v prostoru celé balírny, oddělení skladových prostor obalového materiálu a cukru samotného, nové skladovací regály i nový děza a umyvadlo.

Další tradiční zakázkou zaměstnanců na zpracování potravin je **sezónní kompletace etiket** ze sušeného ovoce pro firmu Hopi Popi Olomouc, kteří jsou úředně pověřeni pro zahraniční trh. Poslední dodávka těchto etiketových postavek itálské firmy bezmála 10.000 kusů.

I v roce 2005 pokračovala spolupráce při výrobě **tenisových vložek do elektromotorů** pro firmu Siemens elektromotory s.r.o. Mohelnice. Na tomto úseku výroby bylo na dílně v Paloníně vyrobeno více než 2,5 milionů kusů molitanových tenisových vložek.

Ani práce na svíčkách



zdobených plátovým voskem se nezastavila. V této oblasti pokračuje spolupráce s agenturou Kentaura, pro kterou jsme opět zdobili svíčky určené pro pana poslance Kasala. Významným obdobím na úseku zdobení svíček je práce na velikonočních paškálkách. Obyčejných paškálků z parafínu je všude dost. Ale ty ručně zdobené ze včelího vosku dáváme zřejmě u nás v Paloníně. Proto je také objednávají farnosti z celé republiky. Posílali jsme také paškálky do Bratislavy a do farností na východ Slovenska. Osmikilový včelí paškál se zdobil na vojenskou pouť do Lurdu ve Francii. V průběhu celého roku se pod rukama šikovných žen rodí svíce i k dalším potřebnostem - ke stěhování, svíce s logem komerčních firem.

Pracoviště Záběhu

Chráněná dílna v Záběhu je mladší sestrou dílny palonínské. Vznikla v roce 2003 z potřeby dát práci lidem se zdravotním znevýhodněním ze Záběhu a blízkého okolí. Dílna, která se zabývá šitím a opravou odvoje bytového textilu, se zabydlela na Masarykově náměstí 7-přímo v centru Záběha. Dává práci pětici švadlenkám, z jejichž rukou vycházejí pod vedením zkušené módní designerky (provodní vedoucí M. Kozákové) kvalitní a plynulé výrobky. Za krátkou dobu existence se v hlas našich švadlenek roznesl po mnoha koutech naší republiky.

Hlavní pracovní náplní našich zaměstnankyň je zhotovování konfekce. Pracovní odvoje z naší dílny nosí zaměstnanci mnoha charit v zemi - od teploučkých zimních kompletů až po letní krajkasy. Pracovní odvoje zhotovujeme dle pání a potřeb zaměstnavatelů. Ukázky z našeho širokého sortimentu naleznete na našich webových stránkách.

V uplynulém roce se nám podařilo zajistit několik stabilních zakázek - jsme „dvorními“ dodavateli odvoje pro zaměstnance Pekařství Leština a spol. nosti Ekozis s. r. o. Mezi naše včelí odběratele patří také Kněžský seminář v Olomouci, bohoslovce a novokněze vybavíme košilemi s kolárkem, albami i klerikami. Získání těchto dlouhodobých zakázek pomohlo naší dílně ke stabilizaci.

Dvě z našich švadlenek se vnují národnější zakázkové výrobě pánských a dámských odvoje. Ke své plné spokojenosti si u nás kdokoli může opatřit skvěle padnoucí oblečení a nemusí se už trápit nad svojí nekonfekční postavou. Nejen lovkyš, ale i domov potřebuje někdy „oblécti“ do nového: v dílně si poradí i se šitím bytového textilu a lžkovin.

Že život není jen práce, platí i u nás. V srpnu navštívili zaměstnanci záběžského i palonínského pracoviště společně Adršpašské skály, kde jsme při příjemnou procházku přírodou doplnili projíždkou na lodičce po jezírku uprostřed skal. Cestou zpět jsme se ještě stihli zastavit na zámku v astolovicích.

Plány na rok 2006 jsou jednoduché. Zajistit ekonomickou stabilitu projektu Chráněné dílny Palonín a to souhlasně se spokojeností jejich zaměstnanců.

Jitka Poláchová

Chráněná dílna Palonín - kompletní dílna

Palonín 78, 789 83 Loštice

vedoucí: Jitka Poláchová

tel.: 583 445 901, mobil: 736 509 437, email: chd.palonin@charitazabreh.cz

Chráněná dílna Záběhu - šicí dílna

Masarykovo nám. 7, 789 01 Záběhu

vedoucí: Marie Kozáková

tel.: 583 418 296, mobil: 736 509 436, email: chd.zabreh@charitazabreh.cz

Chráněné pracoviště - Služby ve ejnosti a ve ejné WC

Tento projekt vznikl v červnu 2003 a jeho cílem bylo nabídnout práci lidem se zdravotním postižením. Charita se v té době stala provozovatelem ve ejných záchodků na autobusovém nádraží Valová, které jsou ve vlastnictví města Záběhu. Naším společným úmyslem bylo vytvořit chráněné pracoviště, přičemž pak ne příliš obtížná práce, dle stejné záměry v prostorách nově zrekonstruovaného objektu, fakt, že v rámci této činnosti přirozeně dochází ke kontaktu s veřejností, což samo o sobě je pro naše zaměstnance dobré.

V rámci zřízeného pracoviště poskytujeme zaměstnání těm lidem se zdravotním postižením na zkrácený pracovní úvazek. Při nástupu jsme nové pracovníky proškolili v základní obsluze pošta a tím jsme mohli rozšířit nabídku služeb. Naši zaměstnanci Vám tedy na požádání ochotně vyhledají autobusový a případně i navazující vlakový spoj. Během celého roku si zde můžete zakoupit autobusový jízdní lístok, pohlednice a jiné upomínkové předměty.

Z našeho pohledu je tento projekt velmi dobrý a plně splňuje cíle - pomáhá získat zpětný pocit potěšení, pomáhá smysluplně využít volný čas a zajistit i menší příjmy do rodinného rozpočtu. V roce 2005 navštívilo veřejné WC celkem 20.023 platících návštěvníků.

Ludmila Macáková

Služby ve ejnosti a ve ejné WC

Valová 5, 789 01 Záběh

vedoucí: Ludmila Macáková

tel.: 583 412 587 kl.38,

email: ludmila.macakova@charitazabreh.cz

Podnikatelské aktivity - prodejny Krámek a Ledárna

Krámek byla prodejna výrobků chráněných dílen a denních center. Cílem tohoto projektu bylo pomoci zajišťovat odbyť výrobků a tímto pomáhat udržet existenci chráněných dílen v jejich nelehkém postavení na trhu. Dalším důvodem pro vznik Krámků byla potřeba prezentovat a nabídnout k prodeji výrobky, které vznikají v rámci terapií a mají svou obrovskou, nezaměnitelnou hodnotu. Jejich síla není vždy ve vzhledu, ale o to více v souvislostech, pozadí jejich vzniku (kdo je důležitý a za jakých podmínek). Pro uživatele je pak to, že se jejich výrobek prodává, potvrzením důležitosti a platnosti ve vztahu k okolní společnosti.

A tak v listopadu roku 2001 vznikli i u nás v Záběhu Krámek, který se stal součástí sítě charitních obchodů s podobným zaměřením. K prodeji jsme nabízeli rozmanitý sortiment zboží téměř z celé Moravy (Vidnava, Opava, Znojmo, Brno, Uherský Brod, Uherské Hradiště, Záběh atd.).

Obsluhu a prodej zde již od počátku zajišťovaly dobrovolnice, které bez nároku na jakoukoliv odměnu pravidelně docházely a zajišťovaly vlastní prodej. Tímto způsobem jsme chtěli udržet náklady obchodů na minimum, aby bylo možné je i souběžně nasycením trhu a nízké koupěschopnosti obyvatel v segmentu dárkového zboží udržet co nejdéle.

K prezentaci a prodeji těchto výrobků jsme během roku využívali různé akce (jarmarky, prodejní výstavy) i mimo Záběh. Od prvopočátku nám bylo jasné, že projekt nebude ziskový, ale zároveň nesmí být výrazně prodejný. Přiznáváme

hospodářského roku 2004 jsme hodnotili finanční bilanci a došli jsme souhlasně k závěru, že provozovat nadále tento obchod je pro organizaci neudržitelné. Za dobu existence se v segmentu dárkového zboží zrodila širší konkurence v lépe dostupné části města. Bylo tedy rozhodnuto o zrušení Krámků. Během ledna a února 2005 jsme se ještě snažili zůstatek zboží doprodat a během roku 2005 byl Krámků uzavřen. Část sortimentu Krámků byla odprodána do prodejny knih a devocionálií Barborka. Ukončením projektu jsme se rozloučili s 21 dobrovolnicemi. Těmto ženám za jejich ochotu a obětavou práci chceme jménem Charity ještě jednou poděkovat.

Ledárna je dalším z projektů obchodní činnosti Charity. Jedná se o prodejnu se širokým zaměřením: cukrovinky, nealko, alko nápoje, mražená zelenina, polotovary, během letní sezóny zmrzlina a ledová tříšť, v zimním období ovoce a zelenina, příležitostně kolem duší ekokytice, v nekyžardiny a hbitovní svíce.

Prodejna zahájila svůj provoz v srpnu 1996 jako první podnikatelská aktivita Charity Záběh, jejímž cílem bylo finančně dotovat ten který z neziskových projektů. V počátečních letech se toto podnikání podle našich představ opravdu dařilo. Díky dobrým vztahům s vedením Katolického domu jsme po několik let zboží prodávaným v Ledárně zásobili i akce pro širokou veřejnost zde pořádány (například plesy, přednášky, besedy i schůzky). Stalo se už v předvánošním období koupit Vánoční hvězdu (léčba dětské onkologie), před velikonočními proužky košíček, trháček i pomlázku.

Postupem času, v souvislosti hlavně s velkým nárůstem supermarketů v našem městě, jsme se i my začali mezi drobné obchodníky, kteří začali mít finanční problémy.

V roce 2004 jsme (díky spolufinancování z projektů Operačního programu Olomouckého kraje v rámci projektu „Popelka“) přetransformovali naši prodejnu na chráněné pracoviště, které nabídlo zaměstnání lidem s handicapem. Po ročním návratu práce s asistentem tato zkušenost těmto lidem pomohla najít uplatnění i na otevřeném trhu práce. Projekt „Popelka“ však trval pouze jeden rok a tak Ledárna ekv roce 2005 opět nastoupil cestu klasické podnikatelské činnosti.

I když jsme se snažili sebevěřit, uplynulý rok byl pro nás rozhodující. Přes všechny existující a legitimní důvody pro prodejnu dále držet (místo setkávání i v neděli, zajištění zásobování a nákupu pro Charitu, „záložna“ pro lidi nezvládající samostatné hospodaření, ...), zde bylo jedno zásadní „proti“ a to nakonec zvítězilo. Byl to pohled šel, ekonomiky provozu, kdy podnikatelský projekt neobhájil smysl své vlastní existence proto, že nebyl schopný soutěžit s konkurencí mnoha supermarketů v městě. Proto dochází na přelomu roku 2005/2006 k postupnému doprodání zásob a uzavření prodejny.



Ludmila Macáková

Ob anská poradna

Poradenství funguje pod záštitou Charitou od roku 2002. Zaadili jsme se tehdy mezi již delší dobu fungující organizace poskytující tuto službu pro Záběhsko - Poradnu pro rodinu a Poradnu pro ženy a dívky.

Naše poradna se v úvodu zaměřila výhradně na oblast sociální - pomoc v orientaci v systému státní sociální pomoci - vyřízení nároku na dávky, příspěvku na zdravotní a kompenzační pomoci, zajištění pomoci s nakontaktováním na vhodnou sociální službu nejvíce odpovídající předstávám uživatele. Našimi klienty byly v prvním sledu uživatelé našich dalších služeb.

Poradenství od svého vzniku však prošlo určitým vývojem a postupně se požadavky měnily. Rozšířili jsme nabídku služby na více oblastí. Základní ideou dnešního projektu je poskytnout lidem v nouzi pomoc a podporu při řešení krizových situací, pomoc při hledání zákonných východisek ze situace životní nouze. Služby poradny ukazují klientovi, že na svůj problém není sám a že žádná překážka není neprokonatelná a lze ji řešit zákonným způsobem, čímž se předejde kriminalitě.

Klient se u nás dozví, která práva a povinnosti má a kde se jich může domoci, kde je možné je uplatnit. Při pomoci klientovi také spolupracujeme s jinými státními i nestátními organizacemi; dáme

šanci, že v kontaktu s vnějším světem je ze všech našich projektů právně poradna nejdále. Hledáme řešení na otázky z oblasti bytové, vztahové, pracovní-právní a sociálně-právní, a to vše na principu bezplatnosti, nestrannosti, nezávislosti a diskrétnosti. Pomáháme například při jednání a vyjednávání na úřadech, při hledání bydlení, zaměstnání apod.



Dnes je to tak, že vlastní poradna funguje na mnohem více

než v úvodním úvazku vedoucí a zároveň jediné placené pracovnice. Poradna funguje v prostorách na Masarykově nám. 7, v rámci otevírací doby se zde setkáváme s Poradnou pro ženy a dívky.

Provozní doba Ob anské poradny:

Po	8:00	12:00	
St	8:00	12:00	13:00 15:30
t			13:00 15:30
Pá	8:00	12:00	

Sch zku je možné si samoz ejm domluvit i na jiný as mimo tuto otevírací dobu, p ípadn využít další komunika ní kanály (které jsou zárove i více anonymní) telefon, dopis, email. Mimo tuto dobu fyzické p ítomnosti v poradn eší vedoucí další požadavky v terénu - p estože fungujeme v pln bezbariérovém prost edí, mnoho lidí není schopno se k nám osobn dopravit. Zbývající ástí úvazku funguje vedoucí poradny jako sociální pracovnice pro další projekty CHZ, pro které eší odbornou sociální práci.

P í své poradenské praxi úzce spolupracuje s dobrovolníky, kte í jí poskytují rady v oblastech vyžadujících hlubší znalost problematiky a pot ebných souvislostí.

Dlouhodob skrze poradnu spolupracujeme také s Proba ní a media ní službou v Šumperku. Jejím prost ednictvím dáváme možnost odsouzeným si u nás odpracovat sv j alternativní trest ur ený soudem - v podob ur ítého po tu hodin ve ejn prosp šných prací. Aktuáln máme zkušenosti s celkem t emi lidmi takto odsouzenými za leh í provin ní. P estože vlastní výkon obecn prosp šných prací probíhá na jiném st edisku (v denních centrech a chrán ných dílnách), jejich zajišt ním a koordinací je pov ena pracovnice poradny.

Pokud klientovi není možné pomoci z dávek sociálního zabezpe ení a hrozilo by, že propadne sítem sociální pomoci, máme možnost mu po d kladném sociálním šet ení pomoci skrze poradnu. Jedná se o pomoc ve form poskytnutí materiální i finan ní pomoci lidem v sociální nouzi. Aby se zabránilo zneužívání této pomoci, prochází každý p ípad podrobným sociálním šet ením.

- Z humanitárního skladu dokážeme pomoci lidem, kte í z d vodu nedostatku financí i krizové situace v jejich život (nap . požáru domu, povodn apod.) pot ebují nábytek i jiné vybavení bytu. Poskytujeme ho za symbolickou cenu, pop . když sociální pracovnice posoudí, že uživatel je v takové situaci, že není schopen uhradit ani tuto symbolickou cenu, je mu vybavení poskytnuto zdarma.
- Finan ní pomoc je možná formou bezúro né p j ky nebo nevratného p ísp vku z fondu akutní nebo p ímé pomoci T íkrálové sbírky. Pen zi pomáháme jen opravdu výjime n , zejména v t žko ešitelných a závažných situacích lidské nouze.

V roce 2005 došlo v projektu poradny ke zm n na postu vedoucí. V srpnu byla p ijata Bc. Veronika Kakrdová, která nahradila dosavadní vedoucí Mgr. Barboru Sedlá kovou. Ta odešla do asn eší p íjemné starosti a povinnosti maminky na mate ské dovolené.

Trocha statistiky záv rem. V lo ském roce 2005 jsme evidovali 286 klient ů a celkem 441 kontakt s nimi.

Bc. Veronika Kakrdová

Ob anská poradna

Masarykovo nám. 7, 789 01 Záb eh
vedoucí: Bc. Veronika Kakrdová
tel.: 583 412 589, mobil: 736 509 435,
email: op.zabreh@atlas.cz

Statistická osobní asistence

Posláním Statistické osobní asistence je umožnit lidem s těžkým zdravotním postižením za len ní dob řného života.

Cílem projektu je zkvalitnit život uživatele s přihlédnutím na jeho individuální pot eby a umožnit mu vést co nejvíce nezávislý a d stojný zp sob života ve svém domácím prost edí. D vodem pro poskytování osobní asistence je p edevším vyrovnání sociálního handicapu - tedy odd lení od spole nosti. Nabízíme pomoc lidem se zdravotním postižením, nemocným lidem, senior m a jejich rodinám na území d kanátu Záb eh (záb ežsko, mohelnicko, štítecko).

Osobní asistence je ur ena lidem, jejichž zdravotní postižení vyžaduje dopomoc druhé osoby p i b řných životních úkonech.

Nej ast ji je asisten ní službou zajiř ována pomoc p i zvládání pé e o vlastní osobu (osobní hygienu, pomoc p i oblékání,...), pomoc p i pohybu (p esun na vozík,...), doprovod p i zájmových aktivitách, nákupech, pomoc p i obstarávání osobních záležitostí, dopomoc p i zajiř ní chodu domácnosti.

Jedná se o terénní službu, která je poskytována v p irozeném prost edí uživatele a všude tam, kde se pohybuje. Rozsah poskytovaných služeb závisí na stupni zdravotního postižení a skute ných pot ebách uživatele. Osobní asistence je poskytována celoro n , v p ípad akutní nutnosti nep etřít 7 dní v týdnu v etn sobot, ned lí a svátk . Doba poskytování osobní asistence je individuální a závisí na dohod s uživatelem.

Služba osobní asistence je financována dotací Olomouckého kraje, p ísp vky obcí a m st, dárci, sponzory i vlastní spoluú astí uživatele. Vlastní spoluú ast uživatele služby iní 25,-K za hodinu osobní asistence.

Statistické údaje roku 2005:

Po et uživatel služby:	14
Po et poskytnutých hodin:	6 557
Po et návřt v:	1 428

Služba osobní asistence umožnila v tšin uživatel z stat v domácím prost edí nebo alespo oddálit pobyt v nemocni ním nebo jiném za ízení. Krátkodobou asistenci jsme poskytli dv ma lidem se zdravotním postižením, kterým se na p echodnou dobu zhorřil zdravotní stav a u kterých nemohla z



rodinách dle možností zajistit péči i rodina. Službu osobní asistence poskytujeme na poměrně rozsáhlém území, na které menší obce jsou jen obtížně dostupné ve své vlastní dopravě a najít osobu s potřebnou kvalifikací v místě bydliště uživatele je těmto osobám často nemožné. Proto se nám podařilo vytvořit tým, který odpovídá těmto specifickým potřebám vyžadujícími kvalifikovaného asistenta a poskytnout jim službu.

S ohledem na demografii a krajská specifika chceme v příštím roce zareagovat na stále rostoucí zájem o službu osobní asistence více specializovanou na problematiku zdravotně postižených s vyššími fyzickými hranicemi. Více se také chceme soustředit na pomoc rodinám při celodenní péči o svého blízkého s těžkým zdravotním postižením

nebo se závažným onemocněním a poskytnout jim podporu a regeneraci. Nebo pokud je ovlivněna rodina, bývá každodenními starostmi v mnoha případech vyčerpaná, čímž dochází k ohrožení její funkčnosti, a také k ohrožení základních životních jistot samotných postižených. Poskytováním osobní asistence snižujeme tato rizika a pomáháme k důstojnému prožívání života všech zainteresovaných.



Helena Balcárková

Středisko osobní asistence

Žižkova 15, 789 01 Zábřeh

vedoucí: Helena Balcárková

tel.: 583412587, kl.36, mobil: 736509439,

email: helena.balcarkova@charitazabreh.cz

Okýnko

Okýnko je denní centrum, které poskytuje služby devíti mladým lidem se zdravotním nebo kombinovaným postižením starším 18 let. Posláním Centra Okýnko je poskytnout svým klientům podmínky k všestrannému rozvoji, nabídnout jim smysluplné trávení volného času a otevřít jim cestu k integraci do společnosti. Rodinám klientů našeho centra umožní se o péči o postiženého člověka a využít tak volný čas k uplatnění v zaměstnání nebo k odpočinku.

Centrum Okýnko je novým projektem Charity Záběh, bylo otevřeno 1. září 2005. Důvodem vzniku centra byla novela školského zákona, která zkrátila dobu povinné školní docházky a omezila ji u dětí s postižením, kteří po ukončení povinné školní docházky nejsou schopni pracovat, by zůstali doma a prohlubovala by se tak více jejich izolace od společnosti. Proto se ve spolupráci s rodiči žáků speciální školy v Mohelnici zřídilo centrum Okýnko, které poskytuje služby pro klienty z Mohelnicka, Úsovska, Lošticka a Bouzovska, Záběžska a v případě potřeby i pro další oblasti.

Cílem denního centra Okýnko je rozvíjet nové a udržet osvojené rozumové schopnosti, motorické, komunikační a sociální dovednosti klientů a trvale rozvíjet jejich osobnosti. Naším cílem je také pomáhat rodinám, které se o svého členů s postižením starají.

Jaký je všední den v Okýnku? Všichni klienti přijíždí do centra mezi sedmou a půl devátou hodinou sami, v doprovodu rodičů, nebo využívají naší svozové služby. Po příjezdu do Okýnka probíhá chvilka adaptace a společná komunikace. V osm hodin začíná činnost, které směřují k naplnění osobních individuálních plánů každého klienta. Jedná se o rozvoj rozumových schopností, motorických dovedností a základ sebeobsluhy. Druhá část dopoledne je zaměřena na skupinové aktivity, jejichž náplní jsou činnosti s prvky arteterapie, ergoterapie, muzikoterapie, dramaterapie, dále pohybová terapie a sociální učení. Po obědě, při kterém jsou klienti vedeni k co nejvyšší samostatnosti, následují odpočinkové činnosti a postupná příprava na odchod nebo odjezd naším autem domů. Denní centrum Okýnko je otevřeno každý všední den od 7.00 do 15.00, v případě potřeby je možné tento čas upravit.

Pro naše klienty zajišťujeme i další služby: sociálně-právní poradenství, pomoc při sepisování žádostí a tiskopisů, doprovázení klienta při jednání s úřady a jinými institucemi.

Mimo obvyklý program se zúčastňujeme kulturních a společenských akcí. V loňském roce jsme navštívili několik divadelních představení,



zatan ili jsme si na plese ve Šternberku, vyjeli jsme do ZOO v Olomouci a také jsme 25. října uspořádali slavnostní otevření Okýnka, kterého se zúčastnilo mnoho zajímavých hostů a Okýnku požehnal olomoucký arcibiskup Mons. Jan Graubner.



V Okýnku pracují čtyři zaměstnanci - vedoucí, speciální pedagožka (animátorka), osobní asistentka a sociální pracovník, kteří zajišťují

jednotlivé terapie a přípravu každodenních aktivit. Doležitou součástí pracovního týmu jsou i dobrovolníci, kteří se dle svých možností podílejí na práci v Okýnku. V loňském roce k nám do Okýnka docházely dvě dobrovolnice. Okýnko navštívují rovněž studenti z různých škol, na návštěvy přicházejí i z jiných organizací a zástupci MÚ v Mohelnici. Úzce spolupracujeme i s rodiči našich klientů a pravidelně je informujeme o naší činnosti při každodenním setkávání nebo písemně.

Klienti se také podílejí na spolufinancování činnosti Okýnka. Za den pobytu platí 45,- Kč, za oběd 38,- Kč a ti, kteří využívají svozu naším autem, platí dopravné podle schváleného ceníku platného pro všechna střediska Charity Zábřeh.

Okýnko si za dobu svého trvání našlo své místo. Je to zařízením následně péče a podle statistik speciální školy v Mohelnici předpokládáme, že služeb centra Okýnko bude v budoucnu využívat stále více mladých lidí s postižením. Proto v současné době jednáme s MÚ v Mohelnici o přidělení většího prostoru. Rok 2005 byl pro nás obdobím rozjezdu, kdy jsme se snažili určit a najít podobu Okýnka tak, aby byly uspokojeny potřeby našich klientů. Je před námi ještě hodně práce, ale doufáme, že se našim klientům u nás líbí a pobyt v Okýnku je pro ně užitečný.

Mgr. Miloslava Šotolová

Okýnko - centrum denních služeb

Medkova 1, 789 85 Mohelnice
vedoucí: Mgr. Miloslava Šotolová
mobil: 736 509 440,
email: okynko@charitazabreh.cz

St edisko humanitární a sociální pomoci

Jak praví r ení „Nešt stí nechodí po horách, ale po lidech...“ a práv Charita se snaží alespo malou m rou zmenšit dopady utrpení a beznad je nejen u nás, ale i na mnoha místech sv ta.

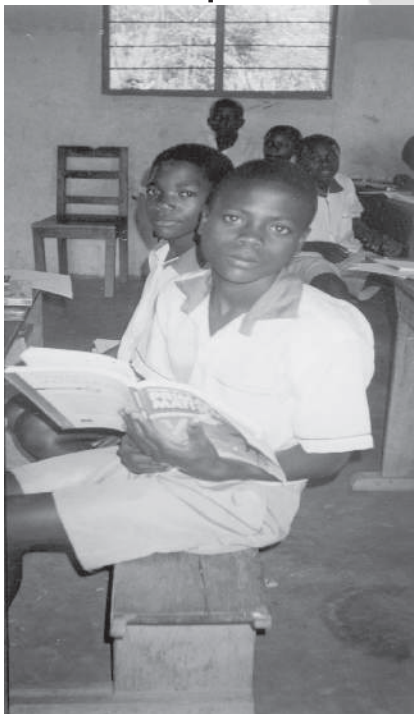
V lo ském roce jsme se podíleli na mnoha sbírkách pro oblasti postižené živelnou i jinou katastrofou (Bangladéš 6.000,- K ; Indonésie 253 591,- K ; Bulharsko a Rumunsko 11.130,- K ; Pákistán 15.431,- K). Tyto prost edky byly odeslány na pat i ná konta pomoci S KCH. Snažíme se podporovat i rozvoj chudých oblastí (nap . Guatemala 20.000,- K).

Charita Záb eh se také spolupodílí na pomoci záb ežské farnosti, která sm uje na Haiti, do oblasti Baie de Henne (v p ekladu Zátoky Slepice), kde již od roku 2002 p sobí eský misioná , kn z ádu oblát P. Roman Musil.

Ambicí aktuální pomoci je dostav t tamní školu a vybavit ji pro výuku, dále chceme pomoci v tamní oblasti vybudovat a vybavit léka skou ošet ovnu zajiš ující základní zdravotní pé i pro obyvatelstvo. Umírá se zde totiž na b žné, dnešními medikamenty snadno lé itelné nemoci. Místní d ti navšt vují školu i z vedlejšího, ale velmi podstatného d vodu, kterým je zajišt ní na místní pom ry vydatné stravy. Pro ú ely pomoci Haiti se v rámci ve ejné sbírky vybralo zatím 485.639,- korun.

Charita Záb eh má již dva roky prost ednictvím Adopce na dálku adoptované dít . Je jím Emmanuel Ssekitoleko z africké Ugandy. Náš chlapec je sirotek, o oba rodi e jej p ipravil AIDS. Se svými ty mi sourozenci bydlí v chatr i u tety a strýce. Každý rok v b eznu odchází z ú tu Charity Záb eh platba ve výši 7 000,- K , která v ugandských podmínkách vydá na školné, u ebnice, školní pom cky a uniformu na celý jeden rok. Zbude i na praktický dárek, nap . matraci i moskytiéru. Na tuto ástku se jako správní rodi ové snažíme složit, po ádáme také r zné benefi ní akce. Nabízíme zprost edkování adopce pro další pot ebné d ti z chudých oblastí sv ta - hledáme adoptivní rodi e, jednotlivce i kolektivy. Máme velkou p íležitost: zlepšit budoucnost d tí v nejchudších zemích, dát jim vzd lání, možnost lepšího uplat ní v dalším život .

Další naši drobnou aktivitou je sbírání starých použitých brýlí, které potom odesíláme do rozvojových zemí (v minulosti Mozambik, Guatemala), a použitých poštovních známek, které po zpracování a prodeji na filatelistických burzách získávají prost edky pro chudé.



Pomáháme však i „doma“... Po átkem jara došlo k požáru rodinného domku v obci Klopina. Po našem šet ení jsme sociáln slabší rodin vypomáhali jak finan n (oprava st echy) tak vybavením domácnosti (postele, sk ín , seda ka...).



11. dubna 2005 došlo v našem m st na Sokolské ulici k tragické nehod , kdy havarovala hasi ská cisterna a z ásti zdemolovala d m rodiny Krej ích. Ihned po nehod se nám poda ilo za ít s našimi dobrovolníky pracovat na odstra ování následk : ve spolupráci se statikem zajistit d m, vyklidit trosky, zajistit fotodokumentaci a prohlídku pojiš ovnou, nabídli jsme rodin náhradní nouzové ubytování, uskladnili nábytek v našem skladu a zajistili ostrahu domu p es noc. Druhý den jsme s pomocí firmy Ekozis zajistili provizorní uzav ení objektu d ev ným bedn ím.

Na sklonku jara se n kolika okolními obcemi (Rájec, Jest ebí, Ráje ek...) prohnala prudká pr tíž mra en. Okamžit jsme situaci zmapovali a nabídli svoji pomoc. Nasadili jsme naše kalová erpadla k vy erpání zatopených sklep a vysouše e k jejich dosušení.

Už od roku 1997 provozujeme náš humanitární sklad, kde se snažíme mít stálou zásobu základního vybavení domácnosti (nábytek, elektrospot ebi e). Jsme takto p ipraveni ešit okamžitě naléhavé pot eby, pokud se n kdo ocitne v akutní nouzi (požár, povode) nebo je sociáln pot ebný. Úzce spolupracujeme se sociálními odbory m st i dalšími organizacemi. Na po átku roku 2005 jsme (spole n se zánikem prodejny Krámek) ukon ili provoz second handu od v . Pozastaven byl také výb r oble ení pro humanitární pomoc v zahrani í - p evážn vzhledem k problém m s následnou distribucí k pot ebným. Máme jen základní zásobu oble ení pro akutní p ípady.

Tak jako jsme postupem asu zaznamenávali žádosti, které jakoby nem li ešení (nebylo kam odkázat), snažili jsme se zajistit odpovídající pomoc sami. Lidem bez domova, závislým na alkoholu a jinak sociáln nep izp sobivým lidem nabízíme zprost edkovan p es ob anskou poradnu:

- možnost zajistit si zdarma osobní hygienu, osprchovat se,
- možnost p evléci se do istého oble ení,
- možnost nouzov p espat v naší noclehárn (byla nov z ízena koncem roku 2005), tento pobyt je spojen i s povinností zapojit se do nabídnuté práce,
- možnost obdržet úv rovou jízdenku do místa bydlišt .

Tomáš Hamp l

St edisko humanitární a sociální pomoci

Žižkova 15, 789 01 Záb eh

vedoucí: Tomáš Hamp l

tel.: 583 412 587 kl.23, mobil: 736 509 434,

email: tomas.hamp l@charitazabreh.cz

T íkrálová sbírka 2005



P i již šestém ro níku T íkrálové sbírky jsme zaznamenali rekordní výt ěk. Celkem 236 skupinek v záb ežském d kanátu vykoledovalo ástku **1 041.447 K** (ze složenek navíc na naši Charitu p ípadlo 51.194 K). Solidaritu naší spole nosti umocnilo televizní zpravodajství z Indonésie, kterou tehdy aktuáln zasáhly vlny tsunami.

Vlastní zám ry Charity Záb eh:

100.000,- K p ímá pomoc rodinám a lidem v nouzi, kte í se ocitli v krizové situaci a nemají možnost se z ní vlastními silami nebo za p ísp ní svých blízkých dostat. Poskytována je vždy po d kladném prošet ení, snažíme se p edejit zneužití pomoci. Konkrétn ě jsme se podíleli na pomoci: pomoc soc. slabší rodin ě, které vyho el domov; zakoupení použité ledni ky; p ísp vek na otop na zimu; nákup erpadla na vodu, ...

261.039,- K p ísp vek na zakoupení automobilu pro denní centrum Okýnko: finan ní prost edky investovány do nákupu dodávkového vozidla pro zajišt ní každodenních svoz ůživatel ě do centra v Mohelnici. Za ízení vzniklo pro mladé lidi s handicapem, kterým novela školského zákona znemožnila navšt vovat speciální školu.

78.000,- K odstran ní havarijního stavu prostor Centra Oáza: bude stavebn ošet ena chodba, vlhká opadávající omítka, na které se tvo í plíse ě. Tímto technickým zásahem navíc získáme vhodné prostory pro rozší ení aktivit projektu pro lidi s ment. i psych. onemocn ěním (vystavení prací).

20.000,- K podpora innosti záb ežské Poradny pro ženy a dívky.

5.000,- K fond akutní pomoci: finan ní prost edky odložené na ešení problém lidí bez p íst eší - uspokojení základních životních pot eb (poskytnutí potravin, vykoupaní, p evle ení do ístého oble ení, prost edky osobní hygieny).

Dále jsme z vlastních prost edk zareagovali na akutní pot eby pomoci ve sv t ě, tam, kde rozmary p írody zp sobily rozsáhlá nešt stí a kde šlo o holé životy:

140.000,- K bezprost ední pomoc Indonésii: postižené na p elomu roku 2004/2005 ni ivými vlnami tsunami, finance ur eny na akutní pot eby - ubytování, strava, léky, ale i na následné, v sou asné dob realizované programy rozvoje oblastí.

51.194,- K humanitární pomoc Pákistánu: který byl letos zasažen ni ivým zem t esením. Nejv tší nešt stí za uplynulých sto let si vyžádalo více než 40 tisíc lidských život ě a obrovské materiální škody v již tak chudé oblasti - potraviny, p íkryvky, léky.

Další projekty, dle klí e rozd lení výt ěku sbírky:

208.289,- K zám ry a projekty vyšších složek Charity (ACHO Olomouc, S KCH Praha): provozování Hospice na Sv. Kope ku, vedení centrálního humanitárního skladu, uprchlická problematika, koordinace zahrani ní pomoci.

104.145,- K humanitární pomoc do zahrani í: Bulharsko - strava a ošacení pro zdr. postižené; Ukrajina, Moldávie - dílny pro d tské sirotky; Litva, B lorusko - pobyt chudých „adoptovaných d t ě“ v R; Indie - oprava domk nejchudších rodin.

72.902,- K krizový a nouzový fond: prost edky pro pomoc sociálním projekt m v existen ní krizi v d sledku nesystémového financování (hlavn proj. zam stnávání zdravotn ě postižených) a pomoc rodinám a lidem, kde nesta í prost edky jednotlivých charit (rehabilita ní pom cka pro d ě s postižením, vy ešení problému s bydlením mladé rodiny, obnova obydlí po požáru, atp.).

52.072,- K režijní náklady spojené s po ádáním sbírky: propagace, složenky, cuk íky.

Společenský život, akce pro veřejnost

Rok na Charitě je pestrý a různorodý. Začíná velkou žní lidské solidarity Tříkrálovou sbírkou. Ruch ani nestihne utichnout a již se blíží další důležitý bod našeho itineráře - tradiční charitní ples. Ten letošní byl již pátý v pořadí. Výtěžek jsme zamýšleli vynášet na nákup nových křesel pro naše seniory v denním centru Domovinka. Události konce roku 2004 naše záležitosti zcela změnily: bylo potřeba pomoci těm, kterým se podařilo vyvážnout z nívných vln tsunami - dát novou naději jejich srdcím, naplnit jejich prázdné ruce, pomoci jim začít znovu. „Srdce pro Indonésii“ - to bylo motto našeho plesu a zároveň malý dárek (brož ve tvaru srdíčka) na podporu všem jeho účastníkům. Mnoho hostů vyjádřilo své soucit s postiženými přírodní katastrofou a červeným srdíčkem ozdobili své vešmě oděvy. Díky dobrotě a pochopení mnoha místních firem a živnostníků a také díky bohatému programu hostů plesu se nám podařilo nashromáždit neuvěřitelných 46.249,- Kč. Symbolický šek na výtěžek plesu převzal diplomat Velvyslanectví Indonéské republiky v Praze pan Sahala M. Panggabean, který přijal naše pozvání a zúčastnil se celého společenského večera.

Během roku využíváme mnohé příležitosti pro komunikaci s veřejností. Každoročně pořádáme „Týden pro Charitu“ - sedmibeznových dní plných nabídek pro všechny. I letos bylo možné seznámit se se všemi záležitostmi, která provozujeme, využít zdarma některé naše služby (nechat si změnit tlak, glykémii, udělat pedikúru), setkat se s námi a popovídat si. Pomyslným vrcholem celého týdne byla bohoslužba za pracovníky, dobrovolníky, klienty a dobrodince Charity. Koncert manželů Bálkových zpíjemnil nedělní odpoledne a uzavřel celý týden. Jeho výtěžek pokryl roční školné našeho adoptivního dítěte z Ugandy.

Velkou pozornost se snažíme v průběhu celého roku vynášet „armádě“ tisíců dobrovolníků, kteří se leden po leden strojí do královského hávu a vyráží do zamrzlých ulic na tříkrálovou koledu. Během Týdne pro Charitu je pro ně vyhrazen bezplatný přístup na kryté bazény v Zábězce i v Mohelnici. V útervu se těmi vylosovanými výherci tříkrálové soutěže vznesli do oblak a zakroužili nad svojí rodnou vískou - odměnou vítězem byl totiž vyhládkový let. Zlatý hřeb přišel na začátku letních prázdnin - Kulturní dny v Zábězce zažily neobvyklé setkání asi tisíc lidí „král“ a hvězdného hosta, baviče a imitátora Vladimíra Hrona.

Přivšimnáročné práci, která nám mnohdy nedopřává klidu ani po skončení pracovní doby, je otědět se, abychom byli dobrým týmem, kde se jeden na druhého může spolehnout. Příležitostí k prožití společné klidné chvíle mimo kalup běžných povinností jsou setkání zaměstnanců: před velkými prázdninami jsme se i s rodinami sešli na zahradě Domovinky a prožili příjemné společné odpoledne. Na téže půdě jsme o tříměsíce později uspořádali „steak party“. Počítali jsme se s tím, že se nám sice snažilo zkazit náladu a zmařit grilování, ale nadarmo: nasýtili jsme se společně zábavou i skvělým občerstvením. Během charitního roku se blíží do finále - jednou z posledních akcí bývá vaše roční setkání zaměstnanců - čas společného bilancování i výhledu do nadcházejícího období.

Eva Polášková

Hospodaření organizace

VÝNOSY CELKEM (bez investic)	19 920 291 Kč
Tržby celkem	10 370 876 Kč
- od zdravotních pojišťoven	3 793 412 Kč
- za prodané zboží	869 392 Kč
- od uživatelů služeb - doma	781 810 Kč
- v zařízení Charity	292 756 Kč
- za služby CHD a ostatní	4 633 506 Kč
Dotace provozní celkem	8 187 967 Kč
- od MPSV a jiných ministerstev	126 835 Kč
- od Olomouckého Kraje	6 128 384 Kč
- od Městský a Obecních úřadů	1 261 200 Kč
- od Úřadu práce	671 548 Kč
Ostatní výnosy celkem	516 104 Kč
- nájemné	57 800 Kč
- tržby z prodeje majetku	110 693 Kč
- úroky	1 048 Kč
- kursové zisky	819 Kč
- ostatní výnosy	345 744 Kč
Příspěvky (dary) celkem	845 344 Kč
- z církevních sbírek	554 958 Kč
- od tuzem. církevních organizací	300 Kč
- od tuzem. necírkevních organizací	140 210 Kč
- od tuzem. jednotlivců	92 404 Kč
- anonymní a neidentifikovatelné	15 270 Kč
- od nadací	42 202 Kč

Příspěvky na investice celkem	60 000 Kč
Dary na investice	60 000 Kč

Výdaje na investice celkem	60 000 Kč
- stroj Garudan do CHD Zábřeh	60 000 Kč

Výsledek hospodaření 2005	68 546 Kč
----------------------------------	------------------

Údaje v tabulce jsou uvedeny v Kč

NAKLADY CELKEM (bez investic)	19 851 745 Kč
Provozní náklady celkem	6 363 048 Kč
- spotřebované nákupy - potraviny	51 586 Kč
- zdravotní materiál	151 751 Kč
- úklidový materiál	27 706 Kč
- kancelářský mat.	30 698 Kč
- ostatní materiál	346 349 Kč
- materiál k výrobě	641 726 Kč
- DHIM	455 171 Kč
- spotřeba - el.energie	208 252 Kč
- plyn	49 446 Kč
- vodné+stočné	43 054 Kč
- ostatní	129 714 Kč
- spotřeba pohonných hmot	541 201 Kč
- prodané zboží	703 709 Kč
- ostatní služby - nakupované	431 669 Kč
- školení pracovníků	237 442 Kč
- leasing	153 780 Kč
- oprava a udržování - aut	285 336 Kč
- budov	95 137 Kč
- ostatní	21 693 Kč
- cestovné	56 096 Kč
- reprezentace	8 455 Kč
- nájemné	262 454 Kč
- přepravné	2 064 Kč
- pojištění - prac.(ne z mezd)	5 232 Kč
- aut	103 496 Kč
- budov a vybavení	10 800 Kč
- poštovné	15 196 Kč
- telefony včetně mobilů	205 275 Kč
- poplatky bankám	30 865 Kč
- silniční daň	15 000 Kč
- manka a škody	5 010 Kč
- odpisy	639 686 Kč
- kursové ztráty	12 625 Kč
- poskytnuté příspěvky	837 Kč
- dary	243 961 Kč
- ostatní (prod.materiál, daně a popl.)	140 578 Kč
Osobní náklady celkem	13 488 697 Kč
- mzdové náklady	9 455 402 Kč
- odvody soc. a zdrav.pojištění	3 324 348 Kč
- OON (dohody)	264 022 Kč
- zákonné pojištění z mezd	39 891 Kč
- zákonné soc. náklady	3 447 Kč
- stravné	387 943 Kč
- ostatní soc.náklady	13 644 Kč

V roce 2005 se naše organizace stala plátcem dan z prodané hodnoty. Dvodem byla novelizace zákona, která jinak posuzuje výrobní činnost a obchodování chráněných dílen. Celkově byl však tento krok pro organizaci nevýhodný. Hospodaření úctného roku také zkrátilo částka vybraných příspěvků na pomoc Haiti, která byla odeslána až v novém roce.

Výsledek provedeného auditu

Ing. Josef Anděl
Jiráskova 50, 785 01 Šternberk 1

auditorské služby
mobil +420 602 784 542

Výrok auditora

Provedl jsem ověření přiloženého přehledu vyúčtovaných dotací církevní právnické osoby Charita Zábřeh IČ: 42 76 67 96 se sídlem v Zábřehu, Žižkova 7/15, PSČ 789 01 (dále charita) přiznaných a čerpaných v roce 2005. Za sestavení tohoto přehledu odpovídá statutární orgán charity v souladu s platnými právními předpisy. Mojí odpovědností je vyjádřit výrok k tomuto přehledu na základě provedeného auditu.

Audit jsem provedl v souladu se zákonem o auditorech a Mezinárodními auditorskými standardy, zejména standardem ISA 800 – Zpráva auditora o auditu pro zvláštní účely. Tyto standardy vyžadují naplánování auditu a auditorské postupy s cílem, získat přiměřené ujištění, že přehled vyúčtovaných dotací neobsahuje významné zkreslení. Při provádění auditu jsem se zaměřil na výběr položek a operací, které byly významné k posouzení celkové prezentace ověřovaných dotací, a to z hlediska úplnosti, průkaznosti a správnosti a na informace uvedené v účetní závěrce. Na základě výsledků auditorských postupů jsem nezjistil žádné skutečnosti, které by vykazovaly odchylky v účetních záznamech, účetních postupech a odhadech učiněných charitou od platných právních předpisů. Provedeným auditem byl získán přiměřený základ pro vyslovení výroku auditora.

Podle mého názoru, *přehled vyúčtovaných dotací podává ve všech významných ohledech věrný a poctivý obraz vynaložených finančních prostředků na realizované projekty přiznaných a čerpaných z rozpočtu Olomouckého kraje za rok 2005 v souladu se zákonem o účetnictví a účetními předpisy České republiky. Na základě těchto poznatků vyslovuji výrok k provedenému ověřování dotací vztahených k roku 2005*

Bez v ý h r a d.

Ve Šternberku dne 29. května 2006

Odpovědný auditor :

Ing. Josef Anděl
Osvědčení KA ČR č.1528



Počet listů zprávy: 2

Přílohy: Rozvaha, VZZ, Příloha k účetní závěrce, Přehled vyúčtovaných dotací k projektům, kód: C0003/447-2x, C0003/103- 2x, C0003/049-2x, C0003/215-1x, C0003/272-1x, C0003/625-1x

Partneři, sponzoři a dárci organizace

Město Loštice	Obec Drozdov	Obec Jestřebí	Obec Maletín	Obec Rovensko
Město Mohelnice	Obec Dubíčko	Obec Kamenná	Obec Mirov	Obec Stavenice
Město Štýry	Obec Hoštejn	Obec Klopina	Obec Moravičany	Obec Sudkov
Město Úsov	Obec Hrabová	Obec Krchleby	Obec Nemile	Obec Svěbohov
Město Zábřeh	Obec Chromeč	Obec Leština	Obec Palonín	Obec Třeština
Obec Brničko	Obec Jakubovice	Obec Lišnice	Obec Písařov	Obec Zvole
Obec Bušín	Obec Jedlí	Obec Lukavice	Obec Rájec	

A.W. s.r.o., Loštice	MBG spol.s r.o., Zábřeh
Awertour, spol. s r. o., Zábřeh	Mgr. Kulinová, Lékárna Zdraví Mohelnice
Billa, spol. s r. o., Zábřeh	Mgr. Lubomír Smysl, Zábřeh
CASKA INVEST, a. s., Zábřeh	Mgr. Matysová Ludmila, Zábřeh
EKOZIS, spol.s r. o., Zábřeh	Odborné učiliště a praktická škola, Mohelnice
Famí Charita Litomyšl	Pekařství Leština s.r.o.
GastroSystems, s. r. o., Praha	Siemens s.r.o. Mohelnice
HOPR GROUP, a. s., Zábřeh	Stomi, s.r.o., Mohelnice
Ing. Jan Rýznar RPS Computers, Olšany	Sulko, s. r. o, Zábřeh
Ing. Jendřejková Alena, Zábřeh	Úsovsko, a. s., Klopina
Jiří Obr - Elektrosat APOLLO, Mohelnice	Vápenka Vitošov, s.r.o.
Jiří Rýznar, řezník-uzenář, Zábřeh	ZLKL, s.r.o., Loštice
Market NOVA, s. r. o., Zábřeh	

Balcárková Helena, Lukavice	Hroch Josef, Drozdov	Labudová Marie, Doubravice	Rodriguez Migdelisa, Pavlov
Bartoš Václav, Zábřeh	Hrubá Marie, Zábřeh	Lazebníček Jiří, Zábřeh	Rotter Felix, Zábřeh
Barviřová Marie, Rudolfov	Husárková Marie, Zábřeh	Lazok Ivan	Rybníkář Milan
Bednářová Stanislava, Štíty	Hýbová Drahomíra, Zábřeh	Léhar Adolf, Rovensko	Rýznarová Jiřina, Nemile
Bencová Marie, Postřelmov	Hýbová Emilie, Kosov	Lexman Bořivoj, Zábřeh	Skalický Jan, Leština
Bendová Anna, Štíty	Chytil Tomáš	Lexmaulová Anna, Loštice	Sommer Lubomír, Zábřeh
Benková Marie	Janků Alena, Zábřeh	Machálková, Rovensko	Sommerová Marie, Zábřeh
Bercuková Zdeňka	Janků Štěpánka, Hor. Studénky	Maňková Anna, Kolšov	Springerová Jaroslava, Lišnice
Bilková Marie, Zábřeh	Joklová Ludmila, Moravičany	Manžolé Sedláčková, Šumperk	Stratilová Marie, Zábřeh
Blaháčková, Zábřeh	Kalivodová Pavlína, Zábřeh	Mareček Miroslav	Suralová Veronika, Rohle
Boudová Alena, Zábřeh	Kapušnicková Anna, Zábřeh	Minář Rudolf	Štuchliková Věra, Šumperk
Braňáčková Eva, Zábřeh	Katzer Josef, Zábřeh	Minářová Anna, Zábřeh	Šenkyříková Alena, Skalička
Brušková Justina, Mohelnice	Kesselgruber Miroslav, Zábřeh	Minářová Stanislava, Štíty	Šenkyříková Františka, Zábřeh
Demčuk Andrey	Kleiblovi Jan a Marta, Leština	Müllerová Alena, Rovensko	Šertler Hynek, Zvole
Dobešová Alena, Postřelmov	Klimek Josef, Zábřeh	Mynář Josef, Šumperk	Škodová Marie, Loštice
Dokoupil Jiří, Olšany	Klimková Marcela, Zábřeh	Mynářová Zdeňka, Postřelmov	Štusák Ladislav, Zábřeh
Drlíková Veronika, Postřelmov	Knižová Jarmila, Zábřeh	Nejedlá Marie, Zábřeh	Tomášek Petr, Jedlí
Drlíková, Lesnice	Kouřilová Marie, Zábřeh	Nováková Ludmila, Rájec	Tomášková Květa
Dudková Ludmila, Mirov	Kouřilová, Zábřeh	Novotná Miroslava, Hrabová	Tomášková Květuše, Zábřeh
Dunovská Alena, Mohelnice	Kozub Vratislav, Olomouc	Opravil Jaroslav, Svěbohov	Uhrák Michal, Bludov
Fořtýnová Anna, Dlouhomilov	Králiková Jarmila, Palonín	Osladilová Marie, Bušín	Urbásek Jiří, Klopina
Franková Eva, Sudkov	Krausová Marie, Zábřeh	Ořáhalová Lenka	Václavková, Rájec
Friedlová Marie, Lupěné	Krejčí Helena, Zábřeh	Ovečková Jindřiška, Rohle	Večeř Antonín, Svěbohov
Gieslová Anna, Palonín	Kneglerová Marie, Zábřeh	Pastemek Antonín, Zábřeh	Veprék Alois
Hampl Jan, Zábřeh	Krillová Marie, Zábřeh	Pekařová, Zábřeh	Volková Milada, Zábřeh
Heclová Marie, Lukavice	Kristek, Lubník	Pelikan Jan, Zábřeh	Voráčková Anna, Zábřeh
Hélová Marie, Loštice	Kristen Zbyněk, Bohuslavice	Pelikánová Jana, Zábřeh	Vykydalová Alena, Mohelnice
Henčel, Zábřeh	Krňáková Emilie, Zábřeh	Pokorná Mlúše, Mohelnice	Zahradnicková, Zábřeh
Hohn František, Zábřeh	Krňáková Miroslava, Zábřeh	Pokorný Jaroslav, Mohelnice	Zemanová Alena, Bukovnice
Holčáková Anna, Nedvězí	Krobotová Eva	Polášková Eva, Šumperk	Žurková Jana, Zábřeh
Holznerová Michaela	Kubáčkovi Alois a Květa, Zábřeh	Polášková Lenka	Žvácová Blažena
Horká Zdeňka, Lesnice	Kvapilová Anna, Úsov	Raška Petr, Maletín	

Děkujeme všem i zde neuvěřeným dobrodincům, kteří podporují naši činnost. Děkujeme Vám za ochotu pomáhat lidem v nouzi a za důvěru dle našeho prostřednictvím.

Projekty Charity Záběh finanční podpora



Olomoucký kraj



Ministerstvo práce s sociálních věcí

Projekty
zdravého
stárnutí

Ministerstvo zdravotnictví



Nadace Divoké husy



Nadace Preciosa



Město Záběh



Město Mohelnice

Propojení k internetu poskytuje

