

Výroční zpráva za rok 2003



Charita Zábřeh



Charitní Krámek láká zákazníky

Zábřeh - Do nového sídla... nové náměstí přestěhovala, v níž dobrou nabízejí výrobky a terapeutické Moravy, tak ně zázemí a předání skříňe, které kat nové zákazníky...



Zahraníční koordinátorky domácí péče navštívily Charitu Zábřeh

Pobyt rozhodl také ředitel Charity Jiří Karger. jsme se jim předat naše vlastní zkušenosti s poskytováním. Pracovnice přicházejí z naprosto nesrovnatelných kdek např. neexistuje občanská společnost a zdravotní ně v rukou státu. Neexistují tedy ani pravidla jak řídit ziskový sektor, charitní střediska fungují výhradně v štedrosti italské, švýcarské a německé Charity. obí v zcela odlišných, nesrovnatelně těžších podmínkách. naši Charity jezdí čerpat inspiraci z srovnání, výhled do budoucnosti služba vyvíjet. Zjišťujeme, že kritériami rozdíly v pojetí domácí péče. naši organizace Charita Zábřeh mají zkušenosti v této oblasti.

Charita Zábřeh chystá novou sociální službu

Charita Zábřeh chystá novou sociální službu. Finanční zdroje pro novou službu získá ze sedm klientů. Zatím Charita Zábřeh chystá novou sociální službu. Finanční zdroje pro novou službu získá ze sedm klientů. Zatím Charita Zábřeh chystá novou sociální službu. Finanční zdroje pro novou službu získá ze sedm klientů. Zatím...

Kolekce oděvů z chráněné dílny ze Zábřehu zamířila na veletrh

Zábřeh - Na veletrhu společného zboží, který proběhl minulý týden v Brně, se představila také Charita Zábřeh. Ve svém stánku nabídla kolekci oděvů, kostýmů, prostírání, ubrusů a polštářů ze lnu vyrobenou v chráněné dílně v Zábřehu. Ta dnes započala výrobu oděvů, jakož i dřeva na podstavce. Téměř všechny prvky kolekce včetně šatů jsou zdobeny ručně malovanými. Prostírání a ubrusy mají jarní motivy a barvy. K některým ubrusům přidali výrobci i svíčky se stejným motivem vyrobené na druhé pracovní dílně v Páloníně. Ve svém stánku nabízeli pracovníci zdravotních služeb Charity Zábřeh při přípravě výstavy v Tunklově dvorě.



Charita otevře své dveře

Charita Zábřeh chce získat dobrovolníky. Věpsat se víc do povědomí lidí, informovat je o své práci, získat další dobrovolníky a sponzory - to je hlavní úkol, kterým se bude zabývat Charita Zábřeh.



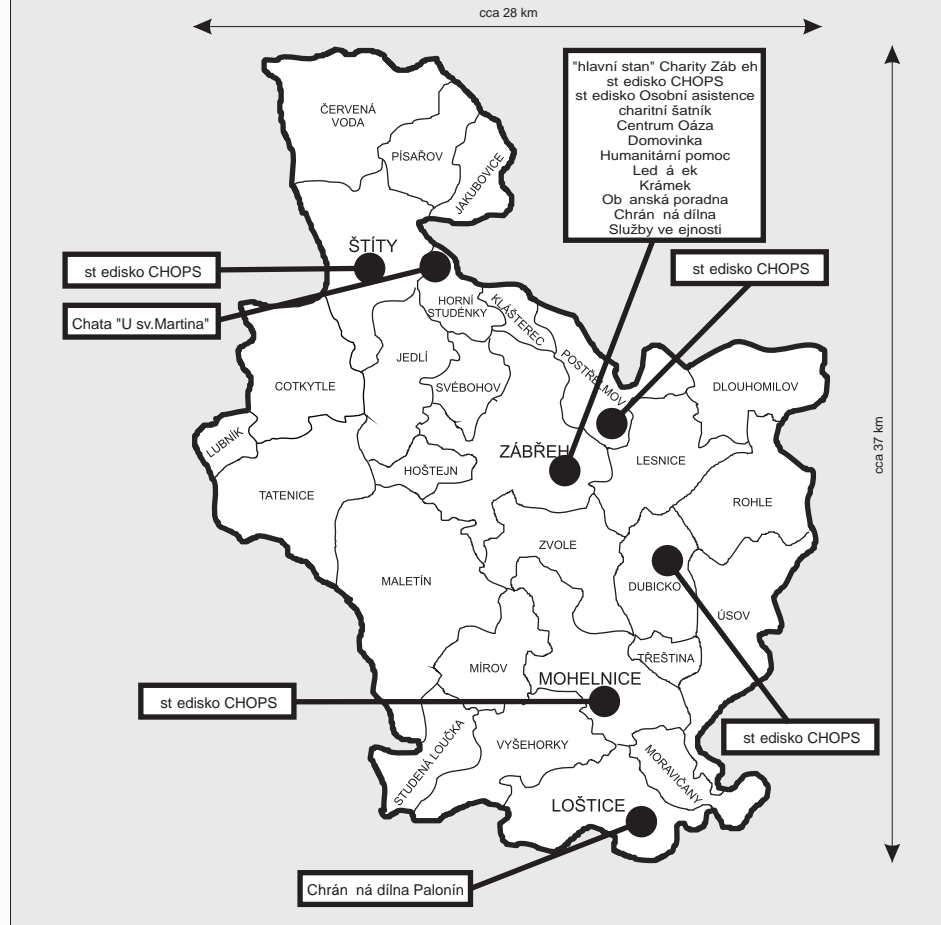
Obsah

Slovo editela	3
To základní o nás	4
Naše struktura	5
CHOPS	6
Chrán ná dílna Palonín a Zábřeh	8
Domovinka	10
Centrum Oáza	12
Osobní asistence	14
Led á ek	16
Krámek	17
St edisko ve ejných služeb	17
Ob ánská poradna	18
Humanitární pomoc	19
T íkrálová sbírka a Koruna denn	20
Spole enský život v charit	21
Hospoda ení	22

*Chci proto poukázat na Vaši záslužnou práci, kterou pomáháte nám, i když si to ani nereslavíme.
 "Liděku hnízou bětá" až mrazí po zádech, když se díváš.
 Kolik je venku lidí, kteří potřebují Vaši pomoc daleko více.
 Obdivuji všechny ty Charity, Armády spásy a dobročinné organizace,
 ale především lidi, kteří v nich pracují a mnohým z nás dávají
 jistou naději. Proto jsem se rozhodl pro tento dopis, abych vám a
 všem lidem dobře věsto, poděkoval za Vaši záslužnou práci, kterou
 málo kdo dokáže správně ocenit. Zároveň Vám chci popřít ty
 nejkrásnější věnce, plné pohody a radosti nad vykonávanou prací
 pro ty, kteří to tolik potřebují". A do nového roku 2004, Vám
 přeji hodně zdraví, lásky a pokoju méni.*

...z dopisu z Mírova

D kanát Zábřeh - teritorium naší charity



Slovo editele

Vážení přátelé!

Předkládáme Vám výroční zprávu Charity Záběh. Naše organizace poskytuje sociální služby a domácí zdravotní péči i na ploše jižní poloviny okresu Šumperk a organizuje humanitární pomoc v tuzemsku i do zahraničí. Na následujících stránkách najdete malé ohlédnutí za uplynulým rokem, za naším snažením v roce 2003, kdy jsme se celkem starali o téměř 850 klientů. Můžete se spolu s námi zamyslet, jak se nám daří naplňovat poslání charity pomáhat tím nejpotřebnějším lidem v nouzi s důrazem na rovnost a neopakovatelnou hodnotu každého člověka.

Pokud po přečtení budete cítit nutkání nám cokoli sdělit, neváhejte a udelejte to. Pokud pocítíte potřebu nám cokoli vytknout (kritika je pro nás rada zdarma) nebo nás naopak pochválit (i to k životu potřebujeme), rádi Vás pozveme. Jsme otevření pro všechny názory, námětům i připomínkám z Vašich řad. Přestože Charita je dnes instituce, je pro nás velmi důležité sepsat s farností - jako místem odkud jsme vzešli, ale i s širší veřejností. A děkujeme Vám všem, že zavazujete.

Snaha o sociální spravedlnost a starost o ty, kdo jsou vytlačováni na okraj společnosti, je společnou věcí všech lidí dobré vůle, kterým svědomí říká, že je to nutné. Charita pak je místem, kde můžeme realizovat a osvědčit svou lásku k bližním a kde můžeme najít hluboký smysl svého života. Pokud to cítíte podobně, zveme Vás k užší spolupráci. Ta se nabízí například pomocí vyhledávání „chudých a slabých“ ve Vašem okolí.

Filosofií Charity není budovat ústavy a domovy odchodců, čímž nechceme popírat jejich potřebnost. Naším posláním je posloužit potřebným v jejich domácím prostředí, a pokud je to jejich volba, umožnit jim zůstat co nejdéle v kruhu rodiny. Snažíme se je podporovat, aby (i přes svůj handicap) byli co nejvíce soběstační a mohli se zapojovat do běžného života, který žijete Vy nebo já. V těchto souvislostech jsem velmi rád, že se nám v loňském roce podařilo zrealizovat projekt osobní asistence.

Kromě konkrétní, hmatatelné péče o potřebné (o jejich tělesné i duševní

zdraví, o prostředí, ve kterém žijí, a naplnění duchovních potřeb) se snažíme pozitivní vlivovat také ve veřejném „klima“. Snažíme se vzbuzovat solidaritu s potřebnými. Příklady z nedávné historie (povodňová sužující českou republiku, pomoc chudinské školy v Mosambiku, ...) můžeme naplnit optimismem a dokazují, že stále ještě mnoho lidí má srdce na správném místě.

Svou činnost bychom však nemohli vykonávat bez zapojení velkého množství dobrovolníků. Obdivuji se jejich nadšení, se kterým nám v nohách hodiny svého času, propůjčí ruce k práci, ústa k povídání s nemocnými a opuštěnými. Za Vaši pomoc upřímně děkuji.

Děkuji všem dárcům, jednotlivcům i firmám, kteří nám pomohli peněžitým i materiálním darem a umožnili nám tím plnit naše poslání. Děkuji obcím, které se finančním příspěvkem podílejí na zajištění sociálních služeb pro své občany. Bez Vás by to nešlo.

Mé poděkování patří Vám, kteří jste si Charitu vybrali jako místo, kde chcete pracovat a dělat se o radost, úsměv a lásku. Děkuji také Vaším rodinám, že Vám pro tuto nelehkou práci poskytují zájem.

Mé poděkování má i také k Vám, kteří přijímáte naši službu. Obdivuji Vaši vnitřní sílu, trpělivost a moudrost, s níž - i přes nepříznivý osud - kráчете na své cestě životem.

Děkuji Bohu za veškerá přijatá dobrodíní, dary i milosti a všem Vám, kteří jste je modlitbou nebo osobní obětí vyprosili.

S nadějí hledím do dalších let a Vás prosím o zachování přízně.

Jiří Karger, editel Charity Záběh



To základní o nás

Poslání charity - milosrdná a láskyplná pomoc pot ebným

Z tohoto poslání vyplývají následující cíle:

! Praktickým skutkem napl ovat nejv tší Kristovo p ikázání - p ikázání lásky

! V rámci svých možností pomáhat všem pot ebným bez rozdílu rasy, národnosti nebo náboženského p esv d ení.

Základní údaje:

Charita Záb eh je organizace ímskokatolické církve s vlastní právní subjektivitou, z ízená olomouckým arcibiskupem, Mons. Janem Graubnerem.

Je zaevidována jako církevní právnická osoba u Ministerstva kultury R podle § 16 zákona 3/2002 Sb., o církvích a náboženských spole nostech. Datum posledního výpisu z rejst íku církevních právnických osob je 19.11.2003.

Svou innost vyvíjí již od 1.4.1992. Je sou ástí Arcidiecézní charity Olomouc, eské katolické charity a Caritas Internationalis (mezinárodního spole enství charit).

U Krajského ú adu v Olomouci je zaregistrována jako nestátní zdravotnické za ízení.

Územní p sobnost: d kanát Záb eh (viz mapka na stran 2)

Sídlo: Záb eh, Žižkova 15, PS 789 01, tel. a fax: 583 412 587

E-mail: zabreh@caritas.cz

Http:// www.zabreh.caritas.cz

I O: 42766796

Bankovní ú et: KB Záb eh, ú.1048347-841/0100

Statutární orgán: editel - od roku 2002 je olomouckým arcibiskupem pov en výkonem této funkce Ji í Karger.

Poradní orgán: Rada Charity, která v roce 2003 pracovala ve složení:
P edseda: Petr Haltmar, finan ní poradce

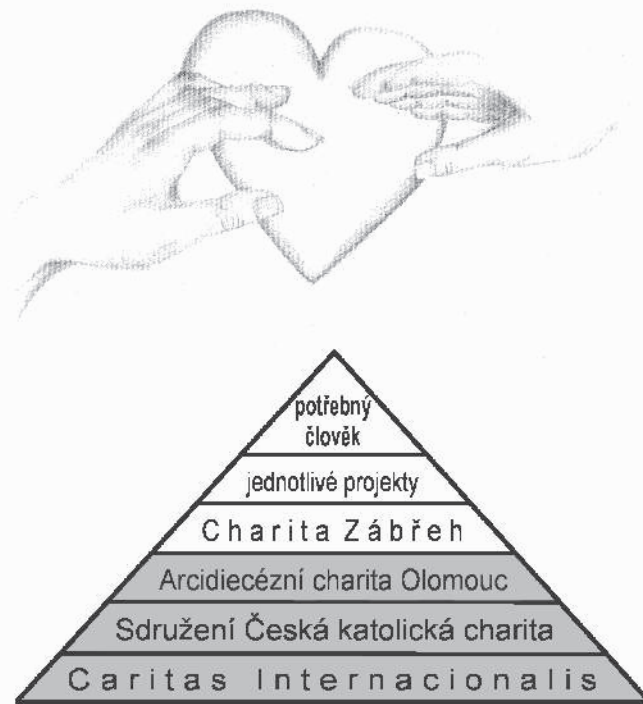
lenové: MUDr. Anna Svobodová, praktická léka ka
MUDr. Eliška Mikovcová, praktická léka ka
Marcela Klimková, programátorka výpo . st ediska MEP Post elmov
Hana Lexmanová, pracovnice ímskokat. farního ú adu Záb eh
Eva Fri arová, vedoucí referátu sociálních v cíp i MÚ Mohelnice
Ji í Lazebník, ošet ovatel v psychiatrické lé ebne ve Šternberku
Mgr. František John, student PGS p írod. fakulty ÚP Olomouc
Mgr. Anna Poislová, pedagogický pracovník SZŠ v Šumperku

Revizní komise pracovala v roce 2003 v tomto složení:

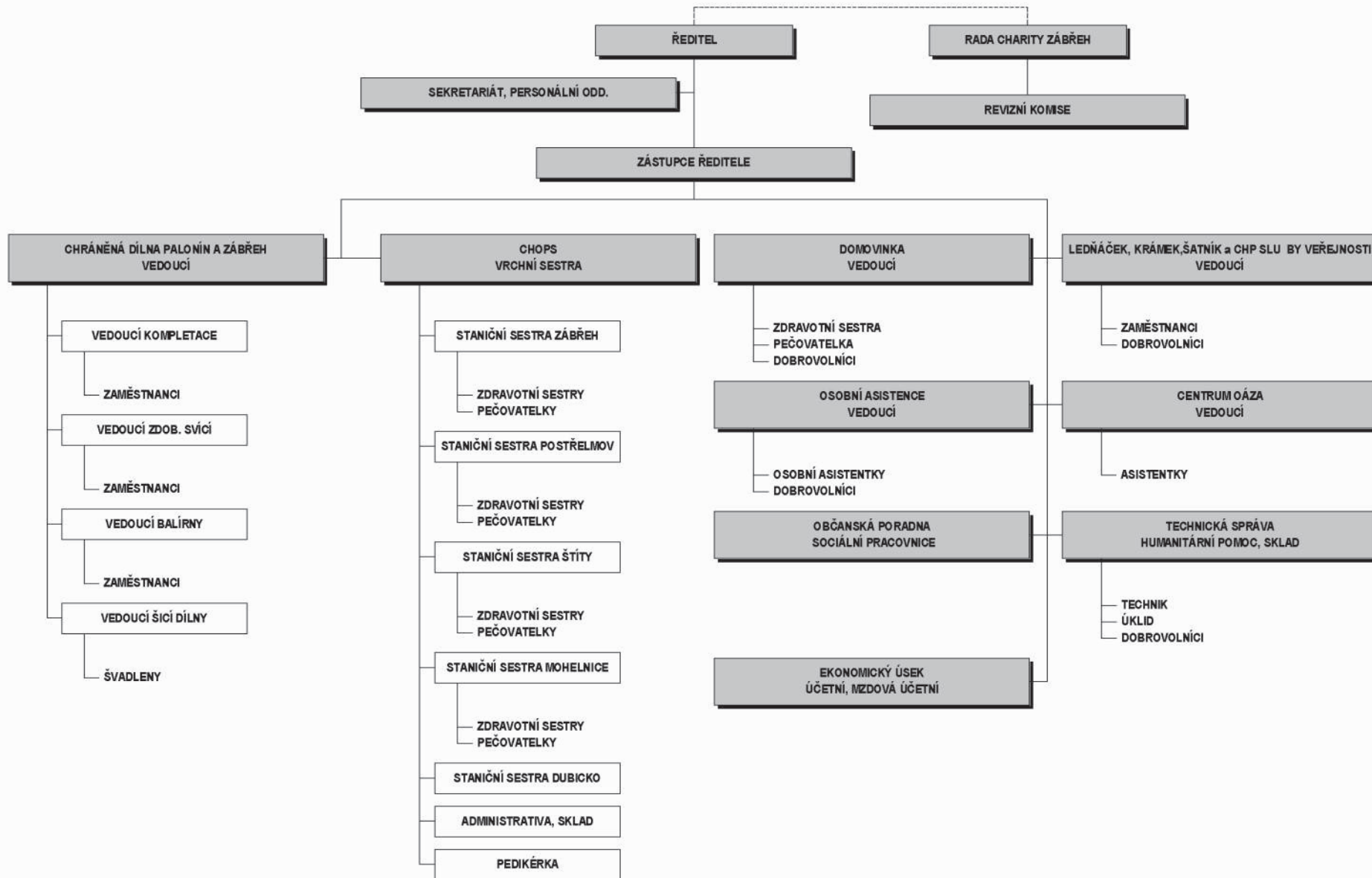
P edsedkyn : Milena Kobzová

lenové: Ing. Jana Milková, Ing. Marcela Cahová, Ludmila Schwarzová

Pastorace a duchovní rozm r: P.František Eliáš



Naše struktura

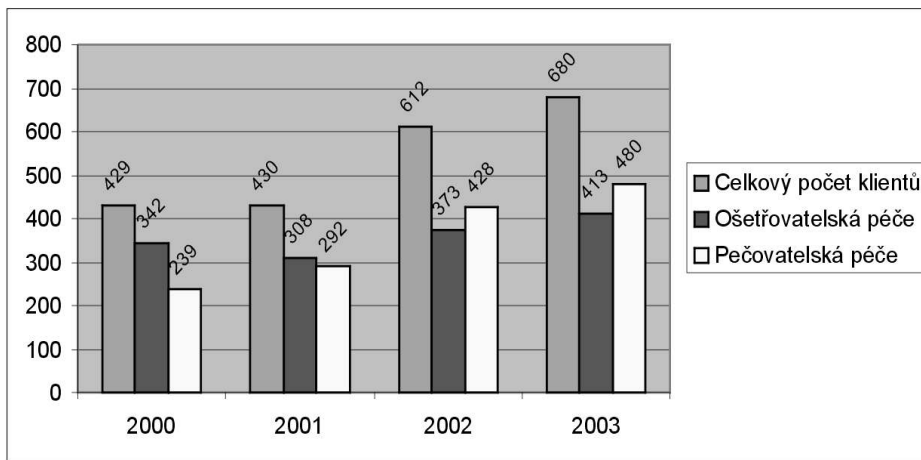


CHOPS - každodenní péče u Vás doma

Charitní ošetřovatelská a pečovatelská služba (CHOPS)

Patí mezi první služby Charity Zábřeh. Její počátky jsou datovány do roku 1992 a během následujících let se stávala službou stále více vyhledávanou. V roce 2003 jsme se již starali o 680 klientů, v 77 obcích, bylo vykonáno 23 716 ošetřovatelských a 22 693 pečovatelských návštěv. Služby zajišťujeme 24 hodin denně, 7 dní v týdnu, včetně sobot, neděl a svátků.

	2000	2001	2002	2003
Celkem dle rodných čísel	429	430	612	680
V ošetřovatelské péči	342	308	373	413
V pečovatelské péči	239	292	428	480



Pro koho je ošetřovatelská a pečovatelská služba určena?

Oba typy služeb jsou poskytovány všem potřebným (seniorům, nemocným, lidem s tělesným nebo mentálním postižením) bez rozdílu rasy, pohlaví, politické příslušnosti nebo náboženského vyznání. Jedná se o komplex služeb poskytovaných lidem, kteří si nejsou schopni zajistit své základní potřeby sami nebo ani s pomocí svých blízkých.

Jaký je cíl charitní ošetřovatelské a pečovatelské služby?

Cílem těchto služeb je umožnit co nejvíce klientům žít, eventuálně dožít svůj život ve svém domácím prostředí, tam, kde jsou zvyklí. Chceme také pomoci jejich rodinám, aby do péče mohly být co nejdéle zapojeny. Snažíme se klientům pomoci obnovit a zachovat co nejvyšší míru soběstačnosti a nezávislosti.

Jaké konkrétní úkony zajišťujeme?

Ošetřovatelská zdravotní služba:

- ! hygienická péče u ležících, inkontinentních a méně pohyblivých klientů,
- ! prevence a ošetřování dekubit (proleženin), bérceových vředů, pooperačních ran,
- ! zajištění odběru krve i ostatního biologického materiálu k vyšetření,
- ! aplikace injekcí a inzulínu, infúzí, aplikace léků,
- ! zaudience klienta nebo jeho rodiny v aplikaci inzulínu,
- ! ošetřovatelská rehabilitace po cévních mozkových příhodách, po úrazech,
- ! sledování fyziologických funkcí (měření krevního tlaku, aj.),
- ! ošetřování klientů se stomií, s permanentním katetrem,
- ! hospicová péče (péče o umírající).



Pečovatelská služba:

- ! běžný úklid domácnosti, praní a žehlení prádla,
- ! nákupy a pochůzky, donáška léků,
- ! dovoz nebo donáška oběda v termoprotech, které udrží stálou teplotu stravy, včetně sobot, neděl a svátků (za uplynulý rok jsme rozvezli 19.151 obědů), ohřátí a podání jídla,
- ! doprovod klienta na vyšetření,
- ! ostatní úkony nutné k plnohodnotnému životu klienta,
- ! odborná pedikúra (celkem jsme provedli 680 úkonů).

P j ování zdravotních a kompenzačních pomůcek:

Dle kapacitních možností zapůjčíme krátkodobě i dlouhodobě zdravotnické pomůcky (polohovací lůžka, hrazdy, invalidní vozíky, sedačky do vany, WC židle, antidekubitní podložky, podložní mísy, jídelní stolky k lůžku, stoličky k lůžku, chodítka). V loňském roce jsme díky těmto pomůckám umožnili zkvalitnit život 146 klientům.

Dle požadavků a přání klienta jsme ochotni poskytnout i pomoc v rovině duchovní, například umožnit kontakt s knězem.

Jakými pracovníky jsou nabízené služby zajišťovány?

Ošetřovatelská služba zdravotními sestrami, které mají ukončenou šestidenní zdravotnickou školu, absolvovanou nástupní praxi a splněnou odpovídající odbornou praxi. V roce 2003 ošetřovatelskou péči i zajišťovalo 19 stálých zdravotních sester + 3 na krátkodobou výpomoc. Dbáme na to, aby si zdravotní sestry stále doplňovaly své vzdělání formou seminářů, krátkodobých i dlouhodobých kurzů.

Pečovatelská služba - je zajišťována pečovateli, které mají bu šestidenní školu se sociálním zaměřením, nebo speciální kurzy pro pečovatelský náplň. Kurz sv. Zdislavy v délce 3 měsíců. V roce 2003 pečovatelskou službu zajišťovalo 6 pečovatelek a 1 pedikérka.

Jak jsou služby hrazeny?

Ošetřovatelská služba na základě ordinace ošetřujícího lékaře je plně hrazena zdravotní pojišťovnou klienta.

Pečovatelská služba - část jejího hradí sám klient dle ceníku pečovatelských služeb, dalšími zdroji finančních prostředků jsou dotace z Ministerstva práce a sociálních věcí, příspěvky od obcí, sponzorské dary firem i jednotlivých občanů.

Nazávky

Z výše uvedených úkolů je patrné, že o naše služby je stále větší zájem. Snažíme se, abychom zvyšovali kvalitu i rozsah poskytovaných služeb. O spokojenosti s našimi službami svědčí i dříve zmiňované dopisy od našich klientů. Je to pro nás povzbuzující i zavazující. Výsledky a zkušenosti z naší práce předáváme také druhým, například školám v rámci odborné praxe

student, pracovníkům ostatních charit. V roce 2003 bylo naše středisko CHOPS vybráno, abychom své zkušenosti předaly i kolegyním z domácí péče ze Srbska, které se účastnily vzdělávacího kurzu na Caritas - Vyšší odborné škole sociální v Olomouci. K nám přijely dvě skupiny po 8 lidech, každá na jeden den. Doufáme, že u nás získané poznatky využijí ve své práci.

Naše CHOPS je také výukovým pracovištěm Národního centra ošetřovatelských a nelékařských zdravotnických oborů (NCO NZO) v Brně, které pořádá doškolovací kurzy pro zdravotní sestry pracující v domácí péči. Tyto zdravotní sestry plní v pověřených agenturách domácí péče (naše CHOPS je jednou z nich) zadané praktické úkoly pod vedením školitelky, která je pověřena NCO NZO tutoinnost vykonávat.

Ludmila Nováková - vrchní sestra CHOPS

Kontakty na jednotlivá pracoviště CHOPS:

Zábřeh, Žižkova 15, tel., fax: 583 412 587, mobil: 777 654 343 (342)
Mohelnice, Nádražní 9 (tzv. Město), tel.: 583 433 748, mobil: 777 654 344
Přelomov, Tovární 501 (zdravotní středisko), mobil: 776 088 237
Štítý 57 (zdravotní středisko), tel.: 583 440 132, mobil: 776 152 686
Dubicko (zdravotní středisko), tel.: 776 088 225

Zasílám vám děkovný dopis pro ošetřující sestřičky z charity Zábřeh, které ošetřují mého otce p. [redacted] po operaci. Za nadstandartní a obětavou péči, kterou poskytují několikrát denně přímo v bytě nemocného. Nebýt této služby, musel by otec být několik měsíců v nemocnici. Nikdy jsem se v nemocnici nesešla s tak obětavými a hodnými sestřičkami, jako z charity v Zábřehu. Ještě jednou děkuji všem sestřičkám z charity Zábřeh.

[redacted] (dcera)
a [redacted] (manželka)
Zábřeh

Zamstnáme Vás i Váš handicap

Charán ná dílna Palonín

V dnešní době je již jen málokdo, kdo si nezkusil, co to znamená hledat práci. Chodit od firmy k firmě a dostávat neustále tu stejnou odpověď: „Je nám líto, ale právě nyní nikoho nepotřebujeme.“ A teprve díky této zkušenosti z pohovorů ještě představu, že nemůžete chodit nebo nosit bremen těžší než 4,5 kilogramů, trpíte záchvaty epilepsie. Výsledný obrázek? Ano je to tak - každý kroutí hlavou, že ještě chcete být prospěšný společník a chcete pracovat. Z pohledu tržního mechanismu dnešní doby jste neperspektivní nemocný. Z pohledu lékařské komise to s vámi není tak hrozné, protože dýcháte, a tak nedostanete ani šanci být invalidní dle chod. A co tebe?

Z potřeby reagovat na tuto bezvýhodnou situaci mnoha lidí okolo nás vznikla v březnu před pěti lety Chrán ná dílna Palonín. Jejím hlavním úkolem je nabídnout práci těm lidem, nad kterými již byla zlomena hůl. Práci u nás našli lidé se zmírněnou pracovní schopností a šancí být invalidní dle chodem. Protože je potřebová takovýchto míst v celém regionu působení Charity Záběh, vzniklo v lednu roku 2003 odloučené pracoviště chráněné dílny v Záběhu. Celkově tak u nás trvale pracuje 22 lidí z okolí Mohelnice a Záběhu. Při sezónních pracích tento počet narůstá až o 50%.

Lidé, kteří nás potěbují, se o nás dozví především na ústředí práce. Tento zdroj však není jediný. V regionálním i celostátním tisku se o nás vložím



roce psalo nejednou, a to nejen v souvislosti s otevřením nového pracoviště v Záběhu, ale také o našich úspěších ve výrobě. S výrobky, které vznikají v naší chráněné dílně, je možné se seznámit i na internetových stránkách Charity Záběh.



Marie Procházková zdobí pětikolový paškal pro kostel v Hluku. FOTO STANISLAVA RYBÍČKOVÁ

Chráněná dílna Palonín pracoviště Palonín je již stálíci mezi výrobkami, které provozuje Charita Záběh. K jejímu tradičnímu výrobnímu programu patří kompletace papírenských výrobků pro Olšanské papírny, výroba hygienicky baleného cukru pro cukrovar Eastern sugar Česká republika, zdobení svíček voskem, podzimní výroba etiket ze sušeného ovoce pro Hopi Popi Olomouc. Protože stagnace je zaátkem smrti, velmi nás těší navázání nové spolupráce při výrobě těsnících vložek do elektromotorů s firmou Siemens elektromotory s.r.o., Mohelnice.

Druhé, zařazené na toto místo pouze z pohledu doby vzniku, rozhodně z pohledu důležitosti, je pracoviště v Záběhu. Je možné ho najít na Masarykově náměstí 7. Jeho pracovní náplní je šití téměř všeho. Za kvalitu práce zodpovídá paní Marie Kozáková, která má dlouholetou praxi jak s textilní výrobou, tak i s návrhy oděvů. Díky tomu bylo možné mezi nabízené služby, jimiž jsou výroba pracovních oděvů, šití lůžkovin a bytového textilu, zahrnout i opravy oděvů a šití oděvů na zakázku, takže již žádný člověk v okolí se nemusí trápit nad svou nekonfekční postavou. Protože obě pracoviště jsou jedno zařazení, vznikly i společné výrobky, jimiž jsou sady ručně malovaných ubrusů se svíčkami, které mají shodný motiv.

Na začátku roku jsme vyrazili na výlet do Prahy. Hlavní atrakcí byl muzikál Johanka z Arcu. Společné mimopracovní vyžití bylo doplněno již tradičními aktivitami, při kterých se setkáváme s kolegy z ostatních



za ízení. K t mto setkáním pat í ukon ení školního roku na Domovince v Záb eh u. Protože každý konec znamená i nový začátek k novému školnímu roku pat í v Charitě Záb eh zářijové pe ní selete na zahradě zap j ené obcí Palonín. Celý rok byl pak završen váno ním setkáním s d kovnou bohoslužbou, která se v roce 2003 op t vrátila do Palonína.

Jak vyplývá z toho, co již bylo napsáno, jsme si v domi, že lov k nepot ebuje jen chodit do práce, aby získal pocit vlastní pot ebnosti a zdroj obživy pro sebe i své blízké, ale pot ebuje i kontakt s lidmi, a to nejen s t m doma. Pot ebuje mít na co vzpomínat, na co se t šit a co plánovat. Pot ebuje v d t, co se okolo n j d je, a být sou ástí tohoto d ní. Práv na tyto pot eby,

kteří nás d lají lov kem, se snažíme reagovat v Chrán né dílně Palonín, a nabízet pomocnou ruku p i jejich uspokojování t m, kdo u nás pracují.

O tom, že d láme svou práci dob e, sv d í naše p íletá existence a dlouhodobá spolupráce s firmami, které nelze na trzích naší vlasti považovat za bezvýznamné. Protože však pot ebnost takových míst je neustále v tší a v tší, nebráníme se novým nápad m a nové spolupráci. Proto pokud máte nápad i možnost, jak pomoci ešit problém lidí, kte í se bez vlastního p i in ní ocitli v situaci bez špetky nad je, ur it nás kontaktujte.

Jana Hermanová - vedoucí Chrán né dílny Palonín

Kontakty na jednotlivá pracovišt CHD:

Palonín - Palonín 78, 789 83 Loštice, tel, fax: 583 445 901,
e-mail: chd.palonin@atlas.cz

Záb eh - Masarykovo nám.7, 789 01 Záb eh, tel: 583 418 296

Charita nabídla práci postiženým



Marie Kozáková, která vede zábřežskou dílnu, zůstala na pracovišti sama, ostatní sklátila chřipka.
FOTO STANISLAVA RYBIČKOVÁ

Michal Krestýn

Zábřeh - Charita Zábřeh připravila nový projekt, který zdravotně a tělesně postiženým lidem přináší možnost zaměstnání. Po chráněné dílně v Paloníně, která úspěšně funguje již několik let, otevřela její druhé pracoviště v Zábřehu.

„Dílna se zaměří na šicí práce, nosný program představuje výroba pracovních oděvů a jejich drobné úpravy. V budoucnosti plánujeme také šití individuálních zakázek v oblasti kon-

postižení a vedoucí dílny. Ta ovšem zůstala během minulého týdne na pracovišti sama, protože všechny ostatní postupně sklátila chřipka. „U zdravotně postižených lidí trvá taková nemoc většinou déle. Nejspíš pozveme na brigádu další z uchazečů o práci v dílně a zaměříme se na přípravu našeho stánku na Veletrhu spotřebního zboží v Brně,“ řekla vedoucí chráněných dílen v Paloníně a Zábřehu Jana Hermanová.

Na zřízení pracovních míst pro zdravotně postižené dostala

zábřežská Charita dotaci od úřadu práce a použila ji na stavební úpravy a vybavení dílny. Úřad práce vytipoval také vhodné uchazeče o zaměstnání. Zájem přitom převyšoval kapacitu dílny.

„Úřad práce aktivitu Charity vítá, protože pomohla umístit tři osoby se změněnou pracovní schopností v oblasti Zábřežska. Jedná se o skupinu osob, která těžko hledá uplatnění na trhu práce,“ uvedla Svatava Kamlerová z Úřadu práce v Šumperku.

Bezmocnost a samota, nebo aktivní stáří?

Charitní Domovinka

Spolu s námi nahlédnete zpětným zrcátkem do minulého roku a posuďte, jak se nám daří naše práce.

Stáří nemusí nutně znamenat tu nejhorší kapitolu života člověka, pokud se cítí potěšen, je o něj dobře postaráno a ví, že ho má někdo rád. Pomáhat znamená být pozorný ke všem potřebám klienta. Tou nejvyšší potřebou je odpradávná práce, zdraví a zábava. V tomto duchu se odvíjí veškerá naše činnost.

Naše zařízení sloužilo v tomto roce celkem 25 klientům, jejichž věkový průměr dosáhl 69 let.

Přijímáme po předem dohodnutých akcích navštívilo zařízení dalších 214 návštěvníků.

Domovinka je víceúčelové denní centrum určené klientům, kteří nemohou pro svůj věk, zdravotní postižení nebo sociální situaci žít zcela samostatně. Cílem je motivovat seniory k aktivnímu prožívání stáří, zprostředkovat sociální kontakty a podpořit udržení jejich soběstačnosti a pohyblivosti. Společně pracujeme pracovními terapiemi, společnými, vzdělávacími a kulturními akcemi.

Domovinka nabízí denní

pobyt seniorů a tělesně postiženým spoluobčanům v pracovní dny (pondělí až pátek) v době od 6.30 do 16.30 hod.

Umožníme setrvat našim klientům co nejdéle ve svém domácím prostředí a současně pomáháme i rodinám, které o ně pečují. Při poskytování služeb respektujeme individualitu každého i jeho právo rozhodovat.

Ať se nám daří z každodenního života Domovinky: kreslíme a modelujeme, rádi si spolu zazpíváme a zatančíme, hrajeme společenské hry, vzděláváme se, cvičíme a navazujeme nové přátelství. Pořádáme také oslavy narozenin a svátků. Klienti mohou požádat o rozhovor s kněžnou, který u nás v případě zájmu slouží i mši svatou. V tomto roce jsme za účasti pravidelně navštěvovat krytý plavecký bazén rehabilitační cvičení ve vodě našim klientům velmi prospívá. Využít mohou také služby masérky, pedikérky a kadeřnice. V zařízení je i speciálně vybavená koupelna pro imobilní klienty.

Na Střední odborné škole sociální péče v Záběhu jsme se zúčastnili „Pohody pro seniory“ a na stejnou školu jsme podnikli malý výlet v „Den otevřených dveří“.

S prací na naší veliké zahradě nám pomáhají zaměstnanci a klienti Centra Oáza. Odměnou za námahu bývá posezení u táboráku a opékání uzenin. Také konec roku jsme prožili společně s uživateli Centra, kteří si pro nás připravili divadelní představení. Vystoupení pro nás uspořádal i pěvecký soubor „Světýlko“. Vzájemně jsme se potěšili dárky a zazpívali si koledy.

Během celého školního roku k nám chodí na praxi studenti ze středních a vyšších odborných škol se zaměřením na sociální činnost. Spolupracujeme se sociálními odbory a obvodními lékaři, kteří nás doporučují svým klientům. Dále jsme v kontaktu s domovými chodci a jinými rezidenčními zařízeními, jimž naopak my předáváme naše klienty, kteří již dále nemohou nebo nechtějí využívat naší nabízené služby. Od příštího roku budeme spolupracovat s lékařem psychiatrem, který bude supervizorem našeho projektu.

Rok 2003 byl v životě Domovinky velmi úspěšný, proti předcházejícím rokem se nám podařilo zlepšit poskytované služby a stabilizovat klientelu. Světovým bodem v naší práci jsou klienti muži,



naši p evážn dámskou spole nost rozší ilo šest muž . Charitní auto sváží a rozváží osm klient denn , dopravu ostatních zajiš ují rodinní p íslušníci sami.

Pobyt ve spole nosti a rehabilita ní cvi ení pomohlo n kterým klient m vrátit se zp t do rodinné pé e, takže p estali naše za ízení pravideln využívat. Zvládnou se o sebe postarat sami nebo s pomocí rodiny a za námi p ícházejí pouze na návšt vu. Vodítkem pro správný sm r našeho konání jsou desítky d kovných dopis , ást jednoho z nich bych si dovolila ocitovat „Mojí milí, na Domovince jste jako moje rodina, d kuji vám za p íjemn strávené chvíle ve Vaší spole nosti ...“

Kropáková Věra - vedoucí Domovinky

Kontakt:

Domovinka - Leštinská 16, 789 01 Záběh, tel.: 583 414 622



Vaše křesna' a „domáci“ Domovinka
 je pro nás inspirujícím útvorem,
 chceme totiž, aby i sami oři
 z jeseníku měli možnost pústat
 dále ve vlastním prostředí a
 práě domovinka je proto ideálním
 pomocníkem.

Žít svůj život s kamarády a naplno

Centrum Oáza

„Pomoz mi, abych se naučil vše zvládnout sám.“

Centrum Oáza vzniklo v roce 1992 v Charitním domě svaté Barbory a je střediskem denních služeb pro uživatele s mentálním postižením a psychickým onemocněním. Již dvanáct let se snažíme o to, abychom probouzeli v našich klientech sebedůvěru a dávali jim zakusit pocit jedinečnosti, i přesto, že ne všechno dokáží zvládnout sami.

V Centru Oáza je registrováno 21 uživatelů, z toho 12 se jich schází pravidelně. Na klubových akcích se nás sejde až 20.

Centrum Oáza je k dispozici po celý školní rok od pondělí do pátku od 7.00 do 15.30 hodin. První prázdninový měsíc bývá uzavřená, ve druhém pak nabízíme klientům i jejich blízkým společnou rekreaci na Seidenu, která je určená pro handicapované spoluobčany.

Naším cílem je rozvíjení osobnosti uživatelů a snaha o jejich zapojení



do společenského života. U nás je zvládat základní úkony sebeobsluhy nezbytné pro samostatný život. V rámci naplnění každého dne se účastníme různých pracovních, terapeutických a jiných činností: kreslíme, malujeme na hedvábí, pracujeme s hlínou a moc rádi zpíváme. Při těchto aktivitách se odkrývají klientovy emocionální rysy a mnohdy i skryté dovednosti a talenty. U nás také výrobky z textilu, vlny, papíru a rozličných materiálů, které vystavujeme při různých akcích a také prodáváme v charitní prodejně Kráček. Tím, že uživatelé vidí smysluplnost své práce, získávají pocit potěšení a roste jejich sebevědomí. Rádi u nás i hodujeme, naše gurmánské speciality mohou ochutnat i pracovníci Charity. Opravdovou radost přináší klientům každý výlet i procházka do přírody.

Velké úspěchy sklízíme jako opravdoví herci při divadelních představeních. Naši klienti se vžívají do svých rolí, stávají se jinými lidmi a svým projevem dokáží neuvěřitelně okouzlit diváky.

Do Centra docházejí především mladí lidé, kteří mají rádi oslavy, tanec, hry, kulturu a sport. Proto nás najdete na různých sportovních kláních, jako jsou například Mosty v Petrově nebo zábavná akce Lov k lovkovi. Navštěvujeme také divadla, chodíme do muzeí a účastníme se různých prodejních a prezentačních výstav.

Samozejmenej nepůjdeme jen o tělesné blaho a rozvoj dovedností našich klientů. Odborně kvalifikovaný personál je jim neustále k dispozici k osobním rozhovorům o všech radostech, trápeních a problémech, které potěbují sdílet.

Naše služby mají přednost nejen na klienty, ale i na jejich rodiny. Rodinní příslušníci mají na několik hodin denně čas pro sebe, mohou si odpočinout, zažít vše potřebné. Přitom se nemusí znepokojovat, protože jsou si jisti, že o jejich blízkého je dobře postaráno.

Všichni máme velkou radost z každého, byť malého, pokroku klienta, vždy i za drobným pokrokem je ukryta spousta úsilí a námahy. Naše radost je o to větší, když se dostaví zetelejší úspěchy a to se nám v tomto roce povedlo hned ve dvou případech. Jeden uživatel se od nás vrátil do školy, kterou dokončil, a jedné z našich klientek se podařilo získat zaměstnání.

Jen velmi těžko se nám hodnotí naše vlastní práce. O to více dokážou ocenit její smysluplnost sami uživatelé a jejich rodinní příslušníci, protože



jen ti, kteří zasvětili svůj život péči o člověka s psychickým onemocněním i mentálním postižením, mohou posoudit náročnost, kvalitu i výsledky naší práce.

Námi dosažených zkušeností využívají i kolegové z jiných denních center od nás i ze zahraničí. Provádíme mimo jiné hosty z Maarska, Srbska a něrné Hory. Naše pracoviště je oblíbeným místem praktického výcviku studentů středních, vyšších odborných i vysokých škol. Spolupracujeme i s dalšími charitními projekty, především s charitní Domovinkou. Naši klienti mají k starším lidem krásný a upřímný vztah, předávají jim radost a životní optimismus.

Stále usilujeme o zkvalitnění našich služeb. Vedoucí Centra Oáza pravidelně navštěvuje kolegium denních center, které je zařité no Arcidiecézní charitou Olomouc. Pracovníci Centra spolupracují s odbornými lékaři a pro příští rok chystáme i supervizi projektu.

ada d kovních dopisů od rodičů a přátel našich uživatelů svdít o tom, že směr, kterým se ubíráme, je správný. Proto se budeme i nadále snažit o poskytování služeb v tomto duchu.

Veronika Floriánová - vedoucí Centra Oáza

Kontakt:

Centrum Oáza, Žižkova 15, 789 01 Zábřeh, tel: 583 412 587

Papírový betlém vytvořili klienti Oázy



Nezvyklý betlém, který zdobí chrám sv. Bartoloměje v Zábřehu vyrobili klienti centra Oáza. FOTO STANISLAVA RYBIČKOVÁ

Zábřeh - Neobyčejný betlém z vlnitého papíru je od Vánoc vystaven v chrámu svatého Bartoloměje v Zábřehu. Vytvořili ho klienti charitního

centra Oáza pod vedením Jany Opravilové. Oáza je denní stacionář a terapeutické centrum určené pro dospělé s mentálním postižením a dalšími psychickými

poruchami. Cílem je integrace těchto lidí do společnosti a pomoc rodinám, pro které péče o postiženého člena rodiny představuje velkou zátěž. (ris)

Vrátíme Vás do života

St edisko osobní asistence

Na počátku dubna roku 2003 se na Charitě Záběh zrodil nový projekt - St edisko osobní asistence. Do našeho regionu se tak podařilo zavést službu pro zdravotně postižené a handicapované spoluobčany, která jim dává možnost volby, jak žít svůj život. K 31.12. 2003 bylo poskytnuto již 5436 hodin asistence a využilo ji celkem 17 uživatelů. Služba byla realizována v 11 městech a obcích a to 13 asistenty, z nichž jedna žena pracovala jako dobrovolnice.

Námi poskytovanou službu využívají především lidé, pro které je nezbytná pomoc druhé osoby. Asistenční služba pomáhá uživateli získat kvalitnější a zachování aktivního, plnohodnotného způsobu života. Pomoc je poskytována prostřednictvím osobního asistenta a zaměřuje se na zvládnutí každodenních úkonů a dovedností, které by člověk dělal sám, kdyby mu v tom nebránil handicap, nemoc nebo stáří. Služba je poskytována v klientovi i v jeho domácnosti. Služba je poskytována v klientovi i v jeho domácnosti i všude tam, kde se uživatel pohybuje (pracuje, vzdělává se, tráví volný čas,...).

Osobní asistent je nejen psychickou oporou uživatele a jeho rodinných příslušníků, ale stává se téměř „lenem“ rodiny. Při jeho výběru je vždy přihlíženo k individuálním potřebám klientů. Samozřejmostí je také odborné vzdělávání osobních asistentů, které je důležité pro kvalitnější poskytování služeb, získávání nových informací a kompetencí v dané problematice.

Služba je poskytována jednak formou sebeurčující, kdy uživatel sám instruuje asistenta a organizuje práci asistence na základě své aktuální potřeby jednak formou řízenou, kdy uživatelé nejsou schopni z jakéhokoliv důvodu organizovat práci asistence. Pak je nutné určit nezbytné úkony i jejich nejvhodnější rozložení v době služby. Počet

poskytnutých hodin se řídí potřebami uživatele, doporučením lékaře a šetřením sociálního pracovníka Charity Záběh.

Osobní asistenci je možné dohodnout individuálně, dle aktuálního požadavku uživatele a to každodenně, v případě odvodnění potřeby i v sobotu, neděl a o svátcích. Nejčastěji je poskytována během pracovní doby 7-15³⁰ hod., u uživatelů, kde následuje péče rodiny, u osamělých lidí pak ráno a večer.

Mezi nejčastější služby, které osobní asistenti poskytují, patří: pomoc při pohybu (doprovod, přesuny, polohování, případná pomoc při ovládnutí kompenzačních pomůcek, aj.), pomoc při sebeobsluze, pomoc při zajištění chodu domácnosti, stravování, podpora při seberealizaci, aktivizaci, apod. Poskytovaná služba tak umožňuje klientovi zůstat co nejdéle v domácnosti nebo alespoň oddálit pobyt v nemocnici nebo jiném stacionárním zařízení.

Služba osobní asistence patří do komplexu sociálních služeb Charity Záběh. Úzce spolupracujeme s Charitní ošetrovatelskou a pečovatelskou službou, charitní psychologickou zdravotní a kompenzační pomocí, sociální poradnou i denním stacionářem Domovinka. Rozvíjíme spolupráci s ošetřujícími lékaři, rehabilitačními pracovníky a dalšími odbornými pracovníky, vždy dle aktuálních potřeb uživatele služby. Snažíme se také navázat spolupráci s ostatními organizacemi, které se zabývají problematikou zdravotně postižených. Od začátku roku 2004 s námi bude na projektu spolupracovat také supervizorka, kterou je MUDr. M. Koukolová.

Přestože si přímě v terénu každodenně vyvíjíme potřebu této služby, nedostatek financí se ukazuje jako limitující faktor pro její poskytování. V loňském roce jsme zaznamenali 26 oprávněných žádostí a bylo třeba zvažovat, který z žadatelů je skutečně nejpotřebnější a kde budeme muset společně s ním hledat jiné řešení.

Osobní asistence je službou placenou výše spoluú asti uživatele byla v lo ském roce 10 K za hodinu. V pr b hu roku se ukázalo, že ji budeme nuceni p ehodnotit a od ledna 2004 zvýšit.

Naše práce je velice náro ná, proto je pro nás opravdovým povzbuzením t eba pochvala zdravotník , kte í zaznamenali u konkrétního lov ka výrazné psychosomatické zlepšení v dob námi poskytované služby.

To, co se nám zdá samoz ejmé, bývá pro naše klienty asto nedostižné. Obdivuji je za to, že p esto v sob najdou sílu i odvahu a mnohdy skute ní zdánliv nemožné. To, že jim v jejich úsilí m žeme pomoci, mi dává nad ji, že se ubíráme správným sm rem.

Helena Balcárková - vedoucí osobní asistence

Kontakt:

Osobní asistence - Žižkova 15, 789 01 Záb eh, tel.fax.: 583 412 587

Charita Zábřeh chystá novou sociální službu

Stanislava Rybičková

Zábřeh, Šumperk - Novou sociální službu začne v polo vině dubna nabízet Charita Zábřeh. Osobní asistence je jakýsi mezistupeň mezi pečovatelskou službou a péčí o klienta v ústavním zařízení.

„Je to služba lidem, kteří jsou částečně, nebo zcela nepohybliví a běžné životní úkony nemohou zvládnout vlastními silami. Osobní asistent umožní klientovi zůstat v přirozeném domácím prostředí a zachovat si důstojný a nezávislý život. Služba oddaluje odchod klienta do ústavního zařízení, kde je péče mnohem nákladnější,“ uvedl ředitel Charity Zábřeh Jiří Karger. Osobní asistenci chce Charita poskytovat i rodinám, které pečují o nemožícího člena domácnosti a je potřeba jim alespoň na pár hodin odlehčit.

Vlastní pomoc asistenta závisí vždy na aktuální potřebě klienta. Tím se liší od pečovatelské služby, která je vždy dána přesným výčtem sjednaných úkonů. Mezi nejčastější služby asistenta bude patřit nejspíš pomoc při denní hygieně, koupání, oblékání nebo doprovod k lékaři. Klient zaplatí deset korun na hodinu, zbytek platu asistenta uhradí

Charita z ministerské dotace.

„Finanční zdroje máme pro sedm klientů. Zatím přijímáme žádosti a z nich vybereme ty nejpotřebnější,“ řekl Karger. Stejně tak bude Charita pečlivě vybírat asistenty na základě referencí nebo i přání rodiny. Asistent totiž s klientem stráví hodně času a v mnoha případech se stane téměř členem rodiny. Je tedy důležité, aby spolu dokázali komunikovat a stali se rovnocennými partnery. Zájemci o práci asistenta se mohou hlásit přímo v sídle Charity Zábřeh na Žižkově ulici.

„Do roku 2005 už by měla být tato služba součástí zákona. Pak už bude asistenta zaměstnávat přímo klient, který bude také příjemcem finanční pomoci státu,“ dodal Jiří Karger.

V Šumperku funguje služba osobních asistentů už rok s velmi dobrými ohlasy. „Zaměstnáváme tři asistenty, kteří poskytují služby jednácti klientům, někde je to osm hodin, jinde dvě hodiny denně,“ uvedl ředitel Charity Šumperk Vlastimil Štrpka. „Celodenní péče o nemožícího člověka je fyzicky i psychicky velmi náročná, péče asistentů může mnoha lidem velmi ulehčit život,“ dodal.

Naše obchody a další

Ledáček

Prodejna Ledáček byla prvním projektem Charity Záběh, který byl koncipován jako skutečné podnikání tedy za účelem dosažení zisku. V prvních letech její činnosti se nám v podnikání skutečně dařilo. Ovšem jako spousta drobných živnostníků ani našemu Ledáčku neprospí stále rostoucí počet supermarketů. Rok 2003 byl tedy pro tuto provozovnu rokem zlomovým. Zahájili jsme jednání o jeho transformaci na chráněné pracoviště.

Prodejna Ledáček, sídlící v Záběhu na ulici Žižkova 17, nabízí především cukrovinky a nápoje, naleznete u nás však i kalendáře, kancionály i pohlednice s kešanskou tematikou. Hledáte-li vhodný dárek pro své blízké, náš personál vyrobí krásný dárkový koš nebo balíček podle Vašeho přání. V létě k nám můžete zajít ochutnat zmrzlinu i ledovou tříšť, v zimě se naše nabídka rozšíří o sortiment ovoce a zeleniny. Před slavností všech svatých si jistě vyberete svíci, v noci i kytku, taktéž můžeme být nápomocní s adventní i vánoční výzdobou Vašeho domova. V předvánočním období se u nás každoročně můžete zakoupit vánoční hvězdu a pomoci tak prostřednictvím „Sdružení Šance“ hematologicky a onkologicky nemocným dětem. Velice dobře spolupracujeme s Katolickým domem v Záběze a zajišťujeme zásobování plesu a jiných společenských akcí.

Naši pravidelní zákazníci si v říjnu jistě povšimli „nového“ personálu práci prodavačky a,



prodavačky si zde zkoušeli i někteří klienti našeho Centra Oáza (denního centra pro psychicky nemocné a mentálně postižené). Za pomoci asistenta vybalovali a doplňovali zboží a obsluhovali zákazníky.

Nejsme schopni konkurovat velkým prodejnám cenami, naší „devizou“ však je osobní kontakt s mnohými z našich zákazníků se známe, mnozí k nám chodí nejen kvůli nákupu, ale hlavně na kus řeči. Jde o lidi s širokým srdcem, které neodradí o pár desítek dražšího zboží, v důvěře že podporují dobrou věc. Otevřeně máme i v neděli v návaznosti na bohoslužby vždy neděle je ten pravý den, aby si rodina zašla společně třeba na zmrzlinu.

Už v úvodu jsem zmínila, že se zabýváme možnostmi transformace prodejny na chráněné pracoviště. Na konci roku jsme jednali s Krajským úřadem Olomouckého kraje o našem záměru přeměnit prodejnu na výcvikové pracoviště pro osoby s handicapem. Roční nácvikem chceme tímto lidem pomoci vrátit se do běžného života a po roce jim pomůžeme hledat uplatnění na trhu práce. Asistent, který je bude po celý rok doprovázet, jim bude nablízku i v novém zaměstnání. Máme velkou radost, že náš projekt byl Krajským úřadem schválen, čímž se nám otevřela další možnost pomáhat potřebným.

Krámeček

Sí chráněných dílen zaměstnávajících osoby s různým stupněm zdravotního postižení se stále rozrůstá. Jde však nejen o to, chráněné dílny zizovat, ale také udržet jejich existenci, tedy mj. zajistit odbytek jejich výrobků. Při současném nasycení trhu to často může být svízelné. Právě na podporu prodeje výrobků chráněných dílen je zaměřen náš obchod nazvaný Krámeček. Celý záměr prodejny je postaven



na aktivitách dobrovolníků po celý rok se zde p i obsluze zákazníků stálo více než 20 dobrovolnic. Tímto obětavým ženám patří naše velké poděkování, nebo celý projekt, který není výdělečný, závisí na jejich ochotě a službách.

A jaké výrobky si k nám můžete jít vybrat? V Krámku najdete široký sortiment převážně ručně zhotovených výrobků, například hračky a předměty z dřeva, keramické a kartáček z dřeviny, výrobky z proutí, polštářky, prostírání, koberečky a mnoho dalších krásných věcí.

Nečekáme pouze na to, až zákazník přijde k nám, ale snažíme se využít každé vhodné příležitosti k prezentaci a prodeji těchto výrobků na jarmarcích a podobných akcích.

Až budete někdy přemýšlet, jakým originálním dárkem potěšit svého blízkého, zavítejte do Zábrdova na Masarykovo náměstí č. 20 (nad muzeem). Naše nabídka Vás jistě nezklame a navíc Vás bude hřát příjemný pocit, že jste svým nákupem podpořili zaměstnávání zdravotně postižených.



Charitní šatník

Mezi naše dlouhodobé a osvědčené projekty patří bezesporu Charitní šatník. Poskytuje ošacení, obuv, případně základní vybavení domácnosti tím, kdo se ocitl v obtížné situaci, oběť živelných a přírodních neštěstí apod.

Celý projekt je postaven na ochotných rukách dobrovolníků. Ti oblečení od dárců vybírají, tím, ukládají do krabic. Následně se od nás je takto nachystaný materiál odvážen do humanitárního skladu v Otrokovicích. Odtud je šatstvo expedováno tam, kde je naléhavá

potřeba, například na Ukrajinu, do Rumunska, oběťmi přírodních katastrof.

Část ošacení zůstává v našem šatníku, z níž je poskytována pomoc zdejšími potřebnými sociálně slabým rodinám, bezdomovcům, včleněním, osobám prvního propuštěným z výkonu trestu, apod. Šatník spolupracuje s Poradnou pro ženy a dívky, najde-li se maminka (či nastávající maminka) v tíživé situaci, jsme schopni jí a její miminko kompletně vybavit (včetně postýlky a kojanky).

A tato služba vcelku nenápadná, pomohla už mnoha lidem.

Chráněné pracoviště ve veřejných a informačních službách

Uplatnění osob v invalidním důchodu je na trhu práce velmi obtížné. Náš projekt, který vznikl v červnu 2003, je zaměřen právě na tuto skupinu lidí. Umožňuje těmto lidem (zpravidla evidovaným na Úřadu práce) pracovat, získat pocit potřebnosti, využít volný čas, dostat se do kontaktu s okolím. Naučí se také základní obsluhu počítače. Předmětem činnosti je poskytování informačních služeb a provozování veřejného WC na autobusové stanici Valová. Ve veřejných záchodkách jsou ve vlastnictví MÚZábřeha a Charity se od června stala jejich novým provozovatelem.

Naši pracovníci Vám zde ochotně poskytnou informace o autobusových i vlakových spojkách. Kromě přesných údajů o odjezdech Vám nabídneme také hygienické potřeby, jízdní lístky, pohlednice i drobné upomínkové předměty.

Každý všední den se u nás v průměru 80 zákazníků ptá na to, že i ve veřejných záchodkách je možné provozovat na úrovni. O tom svědčí i pochvala: „Celá republika se chystá do EU, ale vy už tam jste“.



Ludmila Macáková - vedoucí projekt

Kontakt:

Žižkova 15, 789 01 Zábřeh, tel.fax.: 583 412 587

Kde už hlava nemůže - Bára pomůže

Občanská poradna

Občanská poradna (OP) Charity Záběh poskytuje své služby již dva roky. Pevně nesla název Sociální poradna a byla určena především pro klienty, kteří tápali v systému sociálního zabezpečení. Postupně nám začali přicházet klienti stále častěji, a to i s jinými problémy, takže v současné době poskytujeme poradenství i v oblasti pracovní právní, majetkové, vztahové, rodinné a bytové problematiky.

Občanská poradna zpočátku sídlila v budově Charity Záběh, na přelomu roku se nám ji podařilo přestěhovat do větších, pro poradnu vhodnějších a přístupnějších prostor, a to na Masarykovo náměstí, nedaleko Městského úřadu. Má bezbariérový vchod a k dispozici je i ekárna, která také dříve chyběla.

A co všechno můžeme klientům nabídnout?

Poradenství je poskytováno bezplatně, diskrétně, nestranně a nezávisle. Poradenství poskytuje jeden placený pracovník, který je v kontaktu s dobrovolníky odborníky z různých oblastí (včetně právníka), a obrací se na ně v případě, že klient potřebuje radu právě z těchto oblastí.

Pomoc při jednání s úřady určeno pro klienty, kteří pro svůj zdravotní i psychický stav nejsou schopni sami na úřadech jednat. Pracovník OP je buď doprovází nebo s plnou mocí vyřizuje za ně (pouze v odvozených případech).

Materiální a finanční pomoc je určena pro sociálně slabší rodiny i jednotlivce, kteří si nejsou schopni opatřit veškeré potřebné věci z vlastních zdrojů a není ani možnost pomoci ze sociálních dávek. Každé finanční i materiální pomoci ovšem předchází pečlivé a podrobné sociální šetření, aby se předešlo případnému zneužití.

V rámci materiální pomoci poskytujeme nábytek ze sociálního bazaru za symbolickou cenu, oblečení a obuv ze sociálního šatníku apod.

Finanční pomoc je možná formou půjček nebo nevratného

příspěvu pro občany v krizové situaci (k tomu je každoročně určená část výžitku Tříkrálové sbírky).

Služby OP jsou poskytovány všem, kdo o tuto službu projeví zájem. Poradenství je poskytováno lidem, kteří trpí neznalostí svých práv i nedostatkem, kde tato práva uplatnit, sníženou schopností prosazovat si svá práva, a mají snahu svou krizovou situaci řešit vlastními silami.

Pomáháme lidem zorientovat se v jejich problému a nabízíme jim možnost, aby s naší pomocí mohli vyřešit své problémy. Nikdy neřešíme klientovi problém za něj, ale vedeme ho k samostatnosti (například poskytneme vzory žádostí a konzultaci, co je v konkrétní žádosti dležitě a kam ji potom podat, konečnou verzi si ale klient napíše sám). Klienti jsou pak vděční, protože nemají pocit, že jim někdo násilně zasahuje do jejich života.

Chce-li klient využít služeb OP, má na výběr z několika možností:

- ! návštěva klienta v OP v otevírací dobu, po domluvě možno i jindy,
- ! telefonický kontakt,
- ! písemný kontakt,
- ! kontakt prostřednictvím e-mailu,
- ! návštěva poradce přímo v domácnosti klienta - pokud klient kvůli svému zdravotnímu stavu není schopen navštívit občanskou poradnu sám nebo provádí-li pracovník OP sociální šetření.



Otevírací doba:

Po	8:00	12:00		
St	8:00	12:00	13:00	15:30
čt			13:00	15:30
Pá	8:00	12:00		

Spolupráce s dalšími organizacemi

Ob anská poradna spolupracuje s dalšími institucemi nejen p i řešení klientových problém , ale i p i aktivním vyhledávání klient , kte í nejsou schopni sami si v n kterých t žkých životních situacích poradit, a o existenci OP nap . ani nev dí.

As kým tedy spolupracujeme? S dalšími st edisky Charity Záb eh, s m stskými a obecními ú ady, s farními ú ady v našem d kanát , s Policií R, s M stskou policií, s Centrem služeb pro zdravotn postižené, s Fondem ohrožených d tí, s Ob anským sdružením Savore, s Poradnou pro ženy a dívky a s dalšími ob anskými poradnami.

Instituce, na které klienty nej ast ji odkazujeme, pokud nejsme kompetentní k řešení jejich problému: advokátní kancelá e (jedná-li se o složit jší soudní p ípad), pedagogicko-psychologické poradny, Rodinná poradna atd.

Supervize

Supervize v Ob anské poradn byla v roce 2003 provád na pouze dle pot eby, od r. 2004 bude již probíhat pravideln , a to pod vedením zkušené regionální editelky Poraden pro ženy a dívky, Mgr. Ing. Marie Jílkové.

Tabulka návštěvnost OP

rok	2002	2003
počet klientů	70	151
počet kontaktů s klienty	190	361

Mgr. Barbora Jílková - vedoucí OP

Kontakt:

Ob anská poradna - Masarykovo nám. 7, 789 01 Záb eh,
tel. 583 412 589, e-mail: op.zabreh@atlas.cz

Humanitární pomoc

Sv t je asi celý zmapován, bílá místa na mapách již neexistují, existují ale na mnoha místech sv ta z pohledu napln ní základních životních pot eb. Je spousta míst na sv t , kde je pot eba pomoci. Ne všude je samoz ejmostí léka ská pé e, dobré oble ení, bydlení.

Žádný ze slušných lidí nesmí z stat lhostejným k osudu druhých lidí, p estože žijí velmi daleko. Každý z nás nese sv j díl odpov dnosti za osud celého lidstva a naší planety. Nikdo z nás není schopen sám pomoci lidem v nouzi, kte í trpí na r zných místech sv ta. Všichni ale m žeme spojit síly a pak již nic není nemožné.

A práv zde charita umí být ú inným pomocníkem, prost edníkem mezi dárcem a pot ebným. Jsme sou ástí organizace, která má mezinárodní struktury a kontakty na všech kontinentech sv ta. Intenzivn se t chto našich p edností snažíme využívat a v rámci svých možností se tak podílet i na nejv tších projektech ve sv t .

Snažíme se umožnit drobným dárc m p ísp t na v tší humanitární projekty v zahrani í - sešly se nám takto prost edky na pomoc Iránu i Mozambiku.

Sbíráme i oby ejné použité poštovní známky, které po zhodnocení na burzách v západních zemích pomáhají misiím v rozvojových státech. Velkou službu ud lají i sesbírané staré brýle.

V rámci naší Charity provozujeme humanitární sklad, který se snažíme pr b žn zásobovat r zným vybavením domácností (postele, stoly, židle, elektrospot ebi e,...), abychom byli schopni kdykoliv pomoci v našem blízkém okolí domácnostem v sociální nouzi nebo v p ípad krizové situace - povode , požár. V tomto skladu zároveň soust edíme oble ení vybrané v šatníku, které se potom hromadn odváží k pomoci do zahrani í - p evážn na Ukrajinu a pod.

Tomáš Hampl - humanitární pomoc

Kontakt:

Humanitární pomoc - Žižkova 15, 789 01 Záb eh, tel.fax.: 583 412 587

K + M + B 2003

T íkrálová sbírka



V roce 2003 organizovala Charita Záb eh na území, ve kterém p sobí v po adí již tvrtou T íkrálovou sbírku. Obecným ú elem sbírky je pomoc rodinám a lidem v nouzi u nás i v zahrani í a podpora charitního díla. Snažíme se p sobit na ve ejné mín ní ve prosp ch sociáln slabých, trpících a také o obnovení zájmu o charitu a angažovanost lidí v díle služby bližnímu.

D tí oble ené v královském šatu obcházejí s vedoucím skupinky d m od domu a asto za velkých ob tí ší í radostnou zv st o Božím narození. Na ve eje dom pší velká písmena K+M+B, zna ící požehnání pro d m i jeho obyvatele, a zároveň prosí o p ísp vek na vyhlášený ú el sbírky. Kolední ci nám všem dávají možnost otev ít svou dla a ze svého majetku v novat kousí ek t m, kte í pot ebují pomoc.

íká se, že nevj tší a trvalou radost má lov k z toho, co daroval nebo ud lal pro druhé ve skrytosti. Myslím si, že T íkrálová sbírka uvádí toto r ení do života. Vždy radost p sobí hned n kolikanásobnou nejd íve dárci, který ví, že koná dobro. Dále prok ehlym kolední k m, kte í dar p ebírají. Radost mají i všichni ti, kte í se dovídají o výsledcích sbírky, protože ty sv d í o veliké solidarit . A ta nevj tší radost p ipadne t m, kterým m žeme díky št drosti všech dárc pomoci.

Na za átku ledna se vydalo na koledu celkem 210 skupinek, což je o 24 více než tomu bylo v roce minulém. Koledování zajiš ovalo více než 800 koledník v 81 m stech a obcích záb ežského d kanátu. Celkový výsledek sbírky iní 862 908,20 K (výnos z koledování 811 254,50 K , podíl ze složenek 51 653,70 K).

Rozd lení probíhalo podle p edem stanoveného klí e takto:

86 290,80 K - Humanitární pomoc v zahrani í; **129 436,30 K** - Zám ry Arcidiecézní Charity Olomouc: centrální humanitární sklad, uprchlická problematika; **43 145,40 K** - Krizový fond: fond pro podporu charitních projekt v tíživé finan ní situaci; **43 145,40 K** - innost sekretariátu Sdružení eská katolická charita: koordinace humanitární pomoci zahrani ní mise; **43 145,40 K** - Celostátní režijní náklady TS 2003; **132 516,60 K** - Podpora výstavby Hospice na Sv. Kope ku u Olomouce: za ízení je v naší spádové oblasti a již zde pobývali pacienti ze Záb ežska; **40 000,00 K** - P ímá pomoc sociáln

nejslabším rodinám a lidem v nouzi; **35 000,00 K**

- Podpora z ízení nového projektu Ob anské poradny; **7 000,00 K** - Charita „bez bariér“: touto ástkou jsme p isp li na zp ístupn ní charitního domu i pro osoby se sníženou schopností pohyb.; **25 000,00 K** Podpora vzniku nového pracovišt v Centru Oáza; **8 000,00 K** - Zabezpe ení osobní hygieny u lidí se sníženou schopností pohybu: na Domovince jsme zakoupili speciální zvýšenou klozetovou mísu pro zdravotn postižené; **50 000,00 K** - Prost edky byly použity na nutné strojové vybavení nového pracovišt chrán né dílny; **30 000,00 K** - Výstavba bezbariérové sprchy pro zam stanace chrán né dílny; **114 000,00 K** Pro rozší ení domácí pé e (Home Care) jsme zakoupili automobil, pro rehabilitaci chodítka; **56 228,30 K** - Podpora vzniku st ediska osobní asistence; **20 000,00 K** - Podpora Sdružení Ochrana nenarozeného života.



Tuto zprávu mohu psát proto, že se nám poda ilo T íkrálovou sbírku 2003 zrealizovat, proto, že mnoho lidí ob tovalo sv j as a zapojilo se do p ípravy a realizace a také proto, že u nás stále žijí lidé, kterým slova jako solidarita i pomoc nejsou cizí. T m všem - Vám všem - pat í veliké pod kování, a to nejen od nás, ale p edevším od t ch, kterým naše spole ná pomoc vnesla alespo kousek sv tla do života.

Po ádání sbírky je spojeno s velice náro nou p ípravou i organizací samotného koledování. I když se snažíme sebevíc, stále nám n kdo (pomocné ruce) nebo n co (hlavn as) chybí. Rádi p ivítáme jakoukoliv nabídnutou pomoc. Velice si také vážíme všech nových nám t a p ipomínek, týkajících se pr b hu koledování a rozd lování výt žku. Víte-li o n kom ze svého okolí, kdo se ocitl v tíživé situaci, obra te se na nás. Po prošet ení situace zvážíme možnost a formu pomoci.

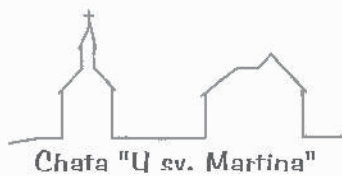
Lud k Diblík asistent TS 2003



Koruna denn

Akce "Koruna denn pro Charitu" je zam ena na získávání drobných a pravidelných dárc , kte í cht jí podpo it naši innost ástkou 1K denn . V roce 2003 bylo do akce zapojeno celkem 47 aktivních dárc , od kterých jsme takto získali 18.327,- K . Naším p áním je takto získat co nejvíce pravidelných p isp vatel .

Nejen prací živ je lov k



Chata "U sv. Martina"

Charita Záběh spravuje chatu na Olšanských horách. Tato chata patří Kongregaci sester premonstrátek z Olomouce, které ale pro svoji vzdálenost nejsou chatu schopny provozovat. Tutoinnost nebereme jako charitní ani žádný sociální projekt. Chata slouží k rekreaci našich zaměstnanců. Dále ji využívají skauti, církevní společenství a mládežnické spolky. Poplatek za pobyt se snažíme držet takový, aby možnost využití byla právě pro tyto skupiny a zároveň aby plně pokryl všechny náklady spojené se správou chaty.

V minulých letech se nám podařilo zainvestovat do výměny nevyhovujících kovových postelí za válečkové, provedla se oprava elektroinstalace, stará akumulovaná kamna byla nahrazena plynovými, opravili jsme podlahu a vymalovali. V roce 2003 mimo úprav okolí chaty (likvidace náletu a úklid) neprobíhala žádná větší oprava, v následujícím roce ale předpokládáme větší výdaje na opravu hromosvodu a úpravu vytápění.



Za tento rok chata ubytovala více než 348 osob a během letních prázdnin na půlroční louce proběhly 2 tábory pro děti a jeden vedoucí kurz (vzdělávací akce Junáka).

Tomáš Hampl - technik

Společný život na Charitě Záběh

Pracovníci charity a jistě i jiných neziskových organizací jsou nejen zaměstnanci, ale mnohdy i „dobrovolníci“ - svému povolání věnují mnoho času a sil nad rámec své pracovní doby. K tomu, aby nás práce i přes všechna úskalí a problémy stále bavila, nám velmi pomáhá sehraný tým a výborné vztahy, které mezi námi panují. O tom svědčí to, že se rádi sejdeme nejen u pracovních povinností, ale i ve svém volném čase. A příležitostí si k tomu během roku dokážeme najít mnoho, posloužíte sami:

S uplynulým školním rokem se pravidelně loučíme opékáním špekáček na Charitní Domovince. V září jsme oslavili pro změnu začátek školního roku setkáním zaměstnanců a dobrovolníků na zahradě u Chráněné dílny v Paloníně. Akce je velmi oblíbená, neboť je již tradičně spojena s pečením selátka. Před vánocemi svátky jsme v Paloníně společně bilancovali události uplynulého roku - shromáždění kolem oltáře a posléze i kolem prostřeného stolu.

Kromě těchto akcí pořádaných také „námi pro nás“ také velmi stojíme o setkání s Vámi. Proto během roku nabízíme ve své práci možnost společně se s námi „charitáky“ poznat a pobavit. V lednu k tomu byla vhodná příležitost na III. plesu Charity Záběh. Je již tradicí, že vítěz plesu je v novém roce na dobrý úmysl, v letošním roce jsme za něj pořídili vybavení pro terapii klientů Centra Oáza.

V březnu jsme Vám dali příležitost nahlédnout do našeho všedního pracovního dne - v rámci „Týdne pro Charitu“ probíhaly dny otevřených dveří ve všech našich zařízeních. Mimo to jsme pro Vás v tomto týdnu uspořádali benefiční koncert a výstavu „Seznamte se s Charitou Záběh“. Za pracovníky, dobrovolníky a příznivce Charity Záběh byla sloužena mše svatá. Pro žáky a klienty speciálních škol a speciálních center byl určen turnaj v „lově“, nezlob se“.

Díky výše zmíněnému a mnoha dalším drobnostem je naše povolání i naším koníčkem. Jít do práce totiž zároveň znamená setkat se s dobrými přáteli. Děkujeme všem spolupracovníkům za krásné společenství.

Eva Polášková - asistentka editorky

Jak jsme hospodařili

I v roce 2003 se nám podařilo zajistit dostojné financování našich aktivit. Museli jsme se však stále pečlivě rozhodovat mezi rozumnou udržitelností mzdových nákladů a nutnými náklady na další rozvoj stávajících i nových služeb.

Výnosy

Na navýšení výnosů se významným způsobem odrazil vznik nových projektů s podporou MPSV ČR a zvýšený zájem o domácí zdravotní péči, který jsme zaznamenali v druhé polovině roku 2003.

- s navýšením počtu klientů a výkonů v domácí zdravotní péči se meziročně zvýšily i úhrady zdravotních pojišťoven (o 968.000,- Kč). Tento skok byl také ovlivněn zvýšením plateb za provedené úkony, ke kterému došlo v polovině roku 2003.
- oproti předchozímu roku se také zvýšila finanční spoluúčast klientů na poskytovaných službách, dále se na nárůstu této položky (o 97.000,- Kč) podílí spoluúčast klientů nového projektu osobní asistence
- došlo k propadu tržeb za služby poskytnuté Chráněnou dílnou Palonín (o 413.000,- Kč), což je zapříčineno sníženou produktivitou práce oproti předchozímu období a útlumem v oblasti stážejících zakázek (HB cukr, papírenská kompletace)
- tržby Ledárku a Krámku se meziročně propadly (cca o 160.000,- Kč). Dlouhodobě již nejsme schopni v boji o zákazníka s velkými markety obstát. Posledním pokusem o udržení prodejny cukrovinek bude realizace chráněného výcvikového pracoviště pro handicapované spoluobčany. Tento záměr podpořil Olomoucký kraj z prostředků OPOKu 2003.
- velice dobré hodnocení našich stávajících projektů a vytvoření nových (CHD Záběh, osobní asistence, Obanská poradna) přispělo k navýšení dotace o 1 527.000,- Kč
- uvdomejší přístup obcí k řešení sociální situace svých občanů pro nás znamenal nárůstu příspěvků o cca 40.000,- Kč
- v položce ostatní výnosy figuruje výtěžek Tříkrálové sbírky, který naše Charita rozdělila na lokální úrovních
- velmi nás potěšil nárůstu darů od jednotlivců i firem. Chceme doufat, že je způsobem vzrůstající důvěrou k naší organizaci i celému charitnímu dílu.

Náklady

V roce 2003 došlo oproti loňskému roku k navýšení rozpočtu v nákladové části o 3 042.000,- Kč. K této skutečnosti významně přispěl fakt, že jsme poskytované služby rozšířili o nové středisko osobní asistence. Nově také vzniklo pracoviště chráněné dílny - krejčovská dílna na Masarykově náměstí. Také projekt Obanské poradny byl přestěhován do pronajatých prostor v centru Záběhu.

- s rozvojem nových projektů došlo k nárůstu úhrady finančních prostředků na jejich vybavení
- mnohem větší byla meziroční spotřeba materiálu k výrobě (o cca 240.000,- Kč), která má však na druhé straně souvislost s vyššími tržbami chráněných dílen - zejména nově zřízené krejčovské dílny
- o 56.000,- Kč vzrostla spotřeba el. energie, tento nárůstu vygenerovalo nové pracoviště CHD Záběh a Obanská poradna, kde je v pronajatých prostorách užíváno elektrické vytápění
- spotřeba plynu klesla o 50.000,- Kč, nejedná se však o úsporu v pravém slova smyslu. Nově využíváme služeb firmy Obchod s palivou Huť, která v našich objektech zajišťuje dodávky tepla a tyto náklady se tedy nově objevují v položce energie ostatní.
- rozšíření vozového parku o další vozidla zapříčinilo nárůstu spotřeby PHM (o 30.000,- Kč), stárnutí vozidel pak vyšší náklady na jejich údržbu a opravy (o 31.000,- Kč)
- v položce opravy ostatní je zahrnuta výměna radiátorů v celém charitním domě, oprava podlah na novém pracovišti chráněné dílny a instalátérské práce v Centru Oáza
- v položce nájemné došlo k navýšení o cca 175.000,- Kč a je to způsobeno již zmíněným rozvojem nových projektů
- z důvodu stáří se snížila (o 62.000,- Kč) hodnota odepisovaného majetku
- zvýšené náklady na hrubé mzdy (+ 1 426.000,- Kč) a s tím související odvody (+ 495.000,- Kč) jsou zapříčiněny vytvořením 16 nových pracovních míst na nově vzniklých projektech. Spolu s tím se na tomto trendu podílelo navýšení tarifních mezd v průběhu roku.
- vzhledem ke snížení počtu pracovníků na civilní službě poklesly (cca na polovinu) také náklady na náhradní vojenskou službu

Jiří Karger - editel

Výrok auditora

Audit za rok 2003 zahrnoval výběrovým způsobem provedené ověření úplnosti a pravdivosti údajů a informací uvedených ve výkazní závěrečné účetní výkonnosti podle jednotlivých smluv. Audit rovněž zahrnoval posouzení správnosti a vhodnosti použitých účetních zásad provedených vedením společnosti a zhodnocení celkové prezentace z pohledu vyplnění dotace. Jsem přesvědčen, že provedený audit poskytl potřebný podklad pro vyjádření výroku.

Podle mého názoru byly poskytnuté dotace řádně využívány a dočerpány. U provedených dotací nevyvstala povinnost vrácení dotace ani její část do státního rozpočtu z titulu nesplnění smluvních podmínek. Z pohledu využívání výše uvedených dotací u právnické osoby Charita Záběh, IČO 42766796 se sídlem Záběh na Moravě ve všech významných ohledech v rozpisu zobrazuje stav vynaložených prostředků na výše uvedené projekty v etn. použití dotace ze státního rozpočtu v souladu se zákony a ujednáními písemně.

K provedené problematice vyplnění státních dotací v roce 2003

uplatňuji výrok bez výhrad

Ústí nad Orlicí, dne 28. května 2003

Ing. Jan Glatt
Příčná 1330, Ústí nad Orlicí
nezávislý auditor - dekret č. 1023

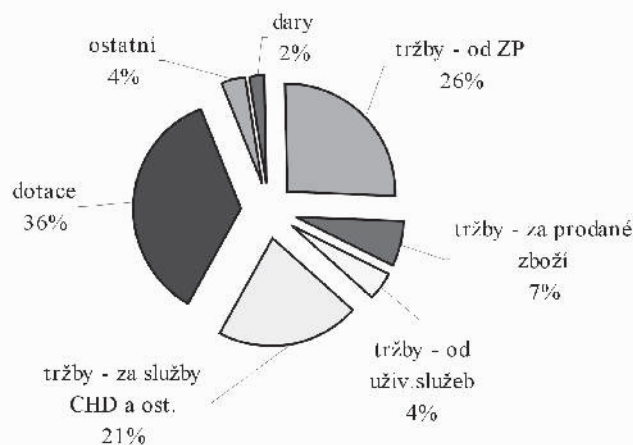
VÝNOSY CELKEM (včetně investic):	16 415 985
VÝNOSY CELKEM (bez investic):	16 415 985
Tržby celkem:	9 488 445
- od zdravotních pojišťoven	4 220 137
- za prodané zboží	1 123 964
- od uživatelů služeb - doma	538 478
- v zařízení Charity	195 214
- za služby CHD a ostatní	3 410 652
Dotace celkem:	5 974 331
- od MPSV	4 272 000
- od Místních a Obecních úřadů	1 057 865
- od Úřadů práce	644 466
Ostatní výnosy celkem:	578 156
- nájemné	400 000
- ostatní výnosy	530 833
- úroky z účtů, vkladů ..	2 058
- kurzové zisky	5 265
Příspěvky (dary) celkem:	375 053
- od tuzem. far. úřadů, Charit, ost. církev.org.	3 500
- od tuzem. necírkevních organizací	178 204
- od tuzem. jednotlivců	175 958
- od zahrani. jednotlivců	3 131
- anonymní a nepřechodně neidentif.	14 260

Údaje v tabulce jsou v Kč

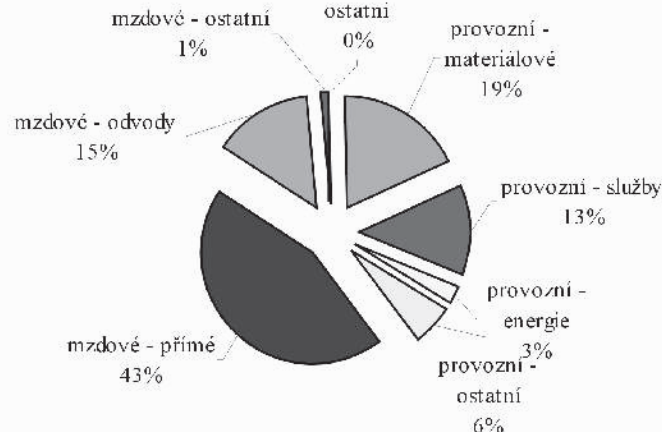
NÁKLADY CELKEM (včetně investic) :	16 128 391
NÁKLADY CELKEM (bez investic) :	15 803 606
Provozní náklady celkem:	6 271 090
- spotřeba nákupy - potraviny	64 703
- kancelářský materiál	54 882
- materiál výroby a ostatní	1 007 067
- zdravotnický a úklid.mat.	167 331
- DHM a OOPP	365 097
- materiální dary	37 531
- spotřeba energie - elektřina	194 137
- plyn	30 394
- voda +stočné	33 953
- ostatní	139 968
- spotřeba pohonných hmot	382 456
- nakoupené zboží	919 515
- ostatní služby -nakupované	333 742
- popl.bank a spořitelen	23 341
- opravy a udržování - aut	319 618
- budov	94 666
- ostatní	207 675
- cestovné (dle vyhl. o cestovním)	57 465
- reprezentace	16 851
- nájemné	235 676
- přepravné	19 425
- pojištění - pracovníků (ne z mezd)	5 235
- aut	81 210
- budov a vybavení	12 430
- stravné (jen příspěvek organizace)	343 925
- služby spoju - poštovní a ost.úhrady	11 258
- telefony vč. mobilů	176 157
- náhradní vojenská služba (civilní)	72 474
- poplatky (kolky, cla, R+TV,dálniční..)	6 837
- ostatní	1 402
- pokuty a penále	16 371
- manka a škody	2 306
- ostatní provozní náklady	339 483
- odpisy investičního majetku	495 091
- kurzové ztráty	1 418
Osobní náklady celkem:	9 532 342
- OON (dohody,smlouvy o dílo)	137 105
- mzdové náklady (zákl.mzdy+odm.)	6 975 619
- sociální a zdravotní pojištění	2 389 621
- zákonné pojištění z mezd	29 397
- zákonné sociální náklady	600
Poskytnuté příspěvky celkem:	174
- jednotlivcům v tuzemsku	174
Náklady na investice :	324 785
- HIM - budovy - stavby	43 385
- dopravní prostředky	96 980
- stroje, přístroje	184 420

Celkový výsledek hospodaření 2003 287 594
Rozdíl výnosů a nákladů z tohoto roku 2003 bez investic 612 379

Struktura výnosů



Struktura nákladů



Naše podkování...

Ši te lásku všude, kam jdete:
nejdříve u vás doma.

Vnujte lásku svým dětem, své ženě nebo muži,
sousedem i od vedle ...

Nikdy nedopusťte, aby od vás nějaký člověk
neodešel lepší a šťastnější.

Buďte živým projevem Boží laskavosti
laskavostí v tvářích, v očích, úsměvem,
v srdce nám pozdravem ...

Matka Tereza

Koruna denní

Heclová Marie	Hampl Jan
Rodriguez Migdelisa	Nimcová Renata
Krillová Marie	Štusák Ladislav
Kleibl Jan	Drlíková Anna
Kleiblová Marta	Bartoš Václav
Kapusníková Anna	Boudová Alena
Minářová Stanislava	Kubálková Květoslava
Friedlová Marie	Springerová Jaroslava
Krieglerová Marie	Suralová Veronika
Rýznarová Jiřina	Hlavičková Irena
Nejedlá Marie	Husárková Marie
Kubálek Alois	Krůávková Miroslava
Ryšavá Ludmila	Janků Štěpánka
Voráčková Anna	Hýblová Marie
Šenkyřková Františka	

Pojaté příspěvky od obecních úřadů

Mi sto Mohelnice	obec Lesnice
Mi sto Štítý	obec Leština
Mi sto Šumperk	obec Lukavice
Mi sto Záběh	obec Maletín
obec Bohuslavice	obec Moravičany
obec Brnířek	obec Palonín
obec Drozdov	obec Písařov
obec Dubicko	obec Rájec
obec Hoštejn	obec Rohle
obec Jestřebí	obec Rovensko
obec Kamenná	obec Stavenice
obec Klopina	obec Sudkov
obec Krchleby	obec Svěbohov

Pojaté příspěvky od jednotlivců

pan Andrej Demchuk	paní Kapustníková	paní Sedláková
pan Benkei	pan Karger	paní Sikorová
paní Benková	paní Kolářová	paní Skopalová
paní Brzobohatá	pan Kouřil	paní Soklová
paní ěrná	paní Kouřilová	pan Sommer
paní ěrněková	paní Krejřová	paní Steidlová
pan ěrvinka	paní Kristková	pan Straka
paní Doleželová	paní Krobotová	paní Surá
pan Dvořák	pan Lazebnířek	paní Šafařová
paní Flanderková	pan Lebduška	pan Štencel
paní Grossová	pan Léhar	paní Štrampachová
pan Grulich	paní Léharová	pan Šváb
paní Hajtmarová	paní Lexmannová	pan Švéda
pan Hampl	paní Marečková	paní Švédová
paní Heclová	paní Motálová	pan Tomášek
pí. Waltraud Heppner	MUDr. Mikovcová	paní Tomášková
paní Hořáková	pan Nejedlý	paní Trunečková
paní Hořková	paní Neumannová	paní Tunysová
pan Hýblová	paní Hýblová	pan Urbanová
pan Chaloupka	pan Obřil	pan Valouch
Ing. Žák	studenti 4D SPŠ Záběh	pan Vénos K.
paní Janků	pan Pastřek A.	pan Viktorin
paní Jendějková	paní Píniřeková	pan Volek
paní Jílková	pan Pospíšil	paní Volková
pan Jokl	paní Pulchartová	paní Vyhřídálová
pan Josef Kvapil	pan Rybnířák Milan	paní Vysoudilová
paní Kalivodová	paní Rýznarová	

Ples 2003

A.W. Lořtice	Optika Stloukalová	Lékárna Lemak	Sklenářství Hoplfřek
Alas Morava s.r.o.	HIPPO-CYCLES - jízdní kola řvec	Lékárna Lořtice	Sklo-porcelán Makowetzová
Ama boutique 2001	Hodinářství řek	Lékárna Mohelnice - Mgr. ěrná	Slovnař CS a.s. (PP s.r.o. Záběh)
ARS prodejní řd	Holiřství Haberlandová	Michal Fridrich - Zlatnictví	Stará lékárna
Auto Hlavěček a.s.	HOPI POPI a.s., Olomouc	Moravská sudová vína - P.Drtilová	Stavebniny 2+2
Benzina a.s.	Hořek Frantiřek, Nemile	Obchod s palivy - Huřa Zdeník	STEMEM
Boutique Astoria	Hraěkářství Ni meček	Olma Olomouc	Stolářství Luďk vepřek - Brnířek
Ceramiche Marazzi - p.Lakomý	Charita Záběh - centrum Oáza	Olřanské papírny a.s.	Sulko s.r.o. Záběh
Cindy - řtřské a kojenecké zboží	Charita Záběh - Domovinka	OSAPO Postřelmov	Sušárna mléka
CK Maxima	Charita Záběh - CHD Palonín	P.Frantiřek Eliáš	Talorm Záběh
Cotpytechnik	Charita Záběh - CHD v Záběhu	Papírnictví U řpiěku	Textil Hýblová
Cukrářské práce Kalousková Pavla Nemile	Charita Záběh - CHOPS	Parfumerie Winkler	Uhelné sklady s.r.o. Záběh
Ěeská spořitelna a.s. Záběh	Chovatelské potřeby Havlířkova Ul.	PAS - plavecký bazén	Unilever ĚR s.r.o.
Dřtřský ráj Záběh	Jehla import - Postřelmov	Pavel Foltýn	Vápenka Vitořov
EASTERN SUGAR ĚR a.s., Ni meice n.H.	Kadeřnictví řvédová	Pekárna Leřtina	Victoria - pojiřovna pan L.Drábek
Editon	Keramik Hlouřek	Pineko s.r.o.	Vinný sklěpek pod radnicí Bludov
Eduard Polářek	Kimberly-Clark	Pivnice Reichel	Z Z N řUMPERK A.S.
Eduard Rýznar	Knihkupectví Barborka	Pivovar Holba Hanuřovice	Záběžská Lesní a.s.
EKO Servis Záběh	Knihkupectví Patka	Pneuservis Hlavatý	Zahradnictví Albrecht
EKOZIS s.r.o.	Kola Horáková Postřelmov	ProCa	Zahradnictví Leřtina
Elektro Urbánek	Kvapilřk - hasící přstroje	ProTec Mohelnice	ZD Ťšovsko - ovocnářství Klopina
Elektro Urbářek	Kvi tinářství Vyhřídálová	Refit - rehabilitace	Zdravotnické potřeby, Valová ul.
Fotografia Urbářek	Kvi tiny u J.Welzla - Sořa Dvořáková	Restaurace Bohemia	Zelinářství Leřtina
Fr.Pohl Stavitelství Skalíeka	Kvi tiny u Pilizota	Restaurace Santorini	Zlatnictví Kořál
Galanterie AB	Kylarová - papírnictví+pekárnieka	Rýznar Jiř - řezník uzenář	Zlatnictví Lukáš Hýbl
Hasiřská vzájemná pojiřovna a.s. - př. Skálová	Lékárna "Zdravř" Mohelnice, Mgr. Kulinová	Sdružení - kvi tiny, ovoce, zelenina Valová	Zlatnictví Trio
Hevos Interier s.r.o.		SIEMENS ELEKTROMOTORY S.R.O	

Pojaté příspěvky od organizací

ZLKL Lořtice
řK farnosti Záběh
Mř Rovensko
Knihkupectví Barborka
Siemens Mohelnice
HEVOS interiř
A.W., s.r.o. Lořtice
AJ Audit řumperk
AMA 2001 spol. s.r.o.
Caska Invest
Mgr. Matysová, Stará lékárna
Autořkola Smysl
AMA odř vy

... patřím všem
zde uvedeným
i ne uvedeným
dobrodincům!

Fotografie a výřt řky z tisku
jsou z archivu Charity Záběh

ř 2004 Charita Záběh