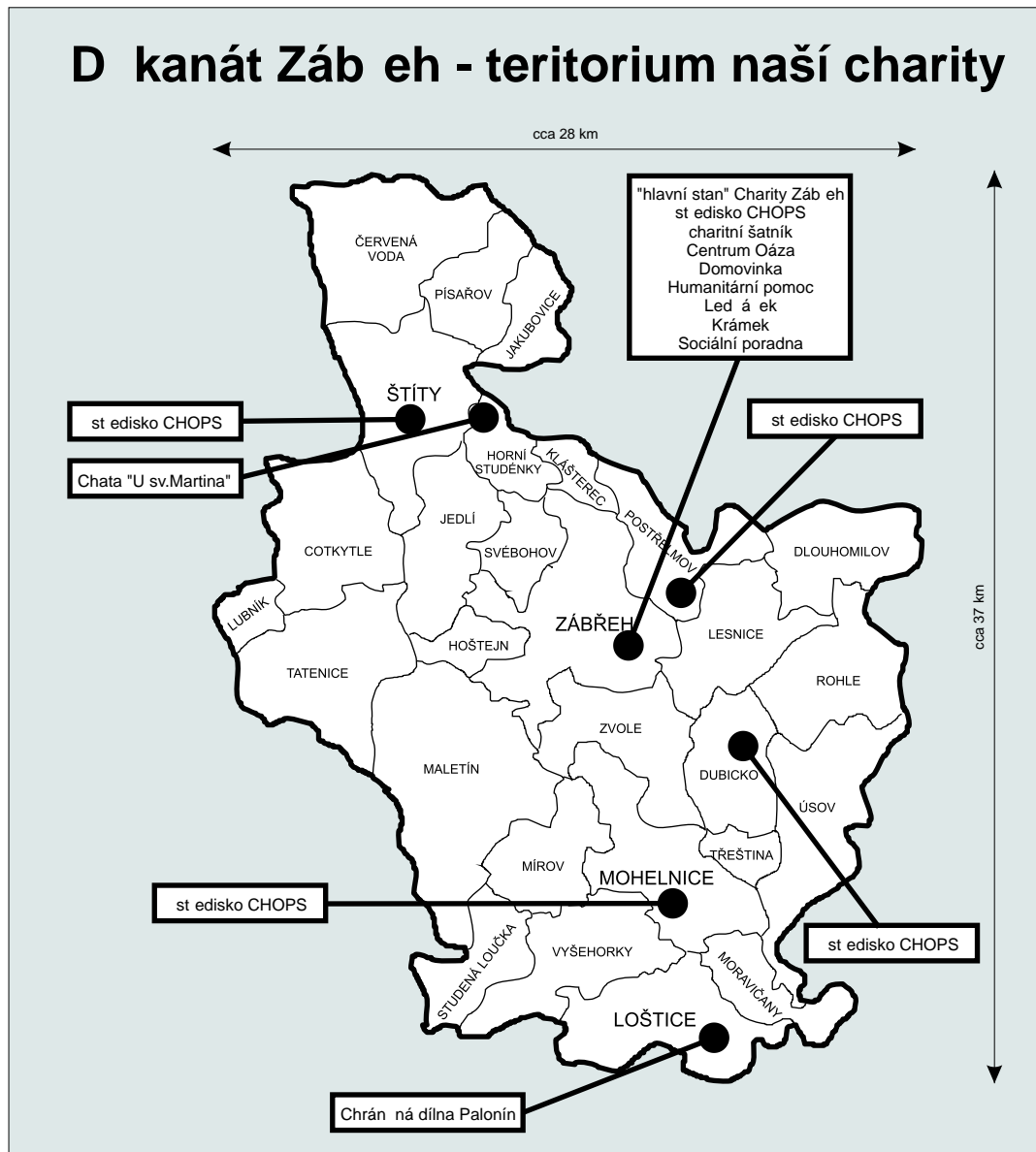


**Výro ní zpráva  
Charity Záb eh  
za rok 2002**

## Obsah

Slovo editel	3
Poslání charity a základní údaje	4
CHOPS	5
Domovinka	8
Centrum Oáza	10
Chrán ná dílna Palonín	12
Led á ek	14
Krámek a charitní šatník	15
Sociální poradna	16
Humanitární pomoc	17
T íkrálová sbírka a Koruna denn	18
Chata "U sv. Martina" a život v Charit	19
Hospoda ení	20
Naši sponzo i a p isp vatelé	23
Organiza ní graf	24

## D kanát Záb eh - teritorium naší charity



" čím více v nujeme sv j život ostatním, tím je hodnotn ější."  
(Heinrich von Kleist)

Vážení přátelé!

Dostává se Vám do rukou Výroční zpráva Charity Záběh, která Vás seznámí s naší činností, s radostmi i starostmi roku 2002. Znovu se ohlížíme za uplynulým obdobím, hodnotíme a předkládáme Vám výsledky naší v tšinou velmi nelehké práce. Snažili jsme se ji však znovu vykonávat s láskou a pochopením pro potřeby bližních.

Cílem této zprávy není jen informovat o dosažených i nedosažených výsledcích. Přejeme si, aby byla impulsem k otevření očí, srdcí i dlaní, ke sdílení darů, které jsme dostali. Přejeme si, aby charitní služba oslovila více lidí dobré vůle, kteří dokážou svou práci brát jako poslání. Věříme, že každý ve svém okolí může být znám, originálním způsobem pomoci sousedovi v tíživé životní situaci. A když můžeme a víme o tom, že bychom mohli, tak vlastně musíme ...

V uplynulém roce jsme uzavřeli první desetiletí dospívání naší organizace. Přestože kulaté výročí je vždy příležitostí a doprovodem k oslavě, prožívali jsme je bez ohledu na šampaňského, v každodenní službě našim klientům. Zároveň také s hlubokou vděčností ke všem, kdo charitní dílo na záběžsku započali. Když jsem si přečetl staré výroční zprávy, silně jsem vnímal, že Charitu nezdělala v minulosti jen lidská moudrost. To Bohem používá ruce, hlavy a srdce lidí dobré vůle a vede je na pomoc „nejchudším“ tohoto světa. A jen díky tomuto spojení se naše práce daří.

Při ohlednutí za uplynulým rokem mohu konstatovat, že byl pro naši Charitu rokem úspěšným. Těší nás, že zájem o naše služby má stále narůstající tendenci. Je povzbuzením, že svoji práci neděláme zase tak úplně špatně. Pro pracovníky se stal silnou motivací k tomu, aby nepolevovali ve snaze o zvýšení kvality poskytovaných služeb. Důležitá, s kterou se nám klienti svěřují do péče, zavazuje. Samozřejmě máme i u nás v Charitě starosti a problémy, neděláme všechno tak dobře, jak bychom chtěli. A už vůbec nedokážeme pomoci všem, kdo to potřebují. Proto následující rok vyžadujeme mnoho energie nejen pro péči o potřebné, ale také dalšímu vzdělávání, organizaci a kvalitě práce a osobnímu růstu pracovníků.

Ale sebevzdělání by byla zbytečná, kdybychom pracovali na vlastní pěst. Chci na tomto místě poděkovat za veškerou obdrženou pomoc, milosti a dary, bez nichž bychom se neobešli. Zvláště děkuji všem svým spolupracovníkům - v mnohém charitářům, kteří svou obětavou službou potřebným pomáhají zároveň i svému a nadávají do jejich života. Děkuji za celoroční práci všem dobrovolníkům, členům rady Charity a revizní komise, dárcům, sponzorům a všem těm, kdo charitní dílo jakýmkoliv způsobem podporují. Velký dík patří také všem, kdo Boží dílo jistí svými modlitbami. Věříme, že budeme mít Vaši podporu i v dalších letech, všichni silou se o to budeme snažit.

Na závěr chci také poděkovat všem, kteří se před deseti lety zasloužili o vznik Oblastní charity Záběh. Stejně tak patří má vděčnost všem bývalým zaměstnancům, bez jejichž dobré a obětavé práce by dnes nebylo na co navazovat. Obdivuji úsilí minulých i současných zaměstnanců vcítit se do problémů druhých lidí, starat se o ně, a to často nejen v pracovní době.

A protože po většinu roku ještě řídil Charitu Záběh můj předchůdce Václav Kepř, dovoluji si i jeho jménem vyjádřit důvěru v to, že se dobře započaté dílo bude i nadále s Boží pomocí dít. Život před námi v novém roce postaví množství složitých úkolů, které dnes ještě nedokážeme dohlédnout. Je povzbuzující vědět, že na jejich řešení nebudeme sami!

Jiří Karger - editel Charity Záběh



## Poslání charity - milosrdná a láskyplná pomoc potřebným

Z tohoto poslání vyplývají následující cíle:

- ! Praktickým skutkem naplňovat nejvyšší Kristovo přikázání - přikázání lásky
- ! V rámci svých možností pomáhat všem potřebným bez rozdílu rasy, národnosti nebo náboženského přesvědčení.

### Základní údaje:

Charita Zábřeh je organizace římskokatolické církve s vlastní právní subjektivitou, zřízená olomouckým arcibiskupem, Mons. Janem Graubnerem. Je zaregistrována u Ministerstva kultury ČR podle ustanovení § 22 odst.1 zákona č. 308/1991 Sb. o svobodě náboženského vyznání víry a postavení církví a náboženských společností. Datum poslední registrace je 30.10.1996. Svou činnost vyvíjí již od 1.4.1992. Je součástí Arcidiecézní charity Olomouc, české katolické charity a Caritas internacionalis - mezinárodního společenství charit. U Okresního úřadu v Šumperku je zaregistrována jako nestátní zdravotnické zařízení.

**Územní působnost:** diákonát Zábřeh (viz mapka na straně 2)

**Sídlo:** Zábřeh, Žižkova 15, PS 789 01, tel. a fax: 583 412 587

**E-mail:** zabreh@caritas.cz ; **http:**www.zabreh.caritas.cz

**IČO:** 42766796; **Bankovní účet:** KB, exp. Zábřeh, č.ú.1048347-841/0100

**Statutární orgán:** ředitel - od roku 1995 byl olomouckým arcibiskupem pověřen výkonem této funkce Václav Keprt, od 1.9.2002 jej vystřídal Jiří Karger

**Poradní orgán:** Rada Charity, která v roce 2002 pracovala ve složení:

- Předseda: Petr Haltmar, místostarosta obce Štítý
- členové: MUDr. Anna Svobodová, praktická lékařka  
MUDr. Eliška Mikovcová, praktická lékařka  
Mgr. Marcela Klimková, programátorka výpočetního střediska MěPÚ Postelmov  
Hana Lexmanová, pracovnice Farního úřadu Zábřeh  
Eva Friarová, vedoucí odboru sociálních věcí v Mohelnici  
Jiří Lazebník, ošetřovatel v psychiatrické léčebně ve Šternberku  
Mgr. František John, student Masarykovy univerzity v Brně  
Mgr. Anna Poislová, profesorka SZŠ v Šumperku

**Revizní komise :** Ing. Jana Milková, Milena Kobzová, Ing. Marcela Cahová, Ludmila Schwarzová

**Pastorace a duchovní rozmar:** P. František Eliáš



CHOPS - komplexní domácí péče je nejrozvinutější a nejnávštěvnější aktivitou v Charitě Zábřeh. Poskytujeme služby téměř v polovině okresu Šumperk, jedná se o území přibližně 40 x 30 kilometrů. V roce 2002 jsme zajišťovali péči i pro 612 klientů (počet dle rodných čísel, nebo u těch u kterých klient je prováděna péče ošetrovatelská i pečovatelská).

Pro srovnání uvádíme níže kolik údajů:

	počet klientů			počet návštěv		počet obcí
	dle rodných čísel	ošetrovatelská péče	pečovatelská péče	ošetrovatelská péče	pečovatelská péče	
1996	238	204	72	16 552	neúplné záznamy	45
1997	349	281	114	18 563	neúplné záznamy	49
1998	400	322	123	20 422	18 768	58
1999	462	371	173	23 061	19 535	64
2000	429	342	239	23 090	15 792	65
2001	430	308	292	20 158	17 738	68
2002	612	373	428	20 466	19 541	76

CHOPS funguje v naší charitě již od roku 1992 a stává se službou stále více vyhledávanou, jak dokládá výše uvedená statistika. V roce 2000 a 2001 jsme měli mírný pokles klientů v ošetrovatelské službě. Tento pokles zaznamenaly pracoviště domácí péče v celé republice, je vysvětlován bonifikací lékařů a tlakem pojišťoven na praktické lékaře.

Domácí péče (zdravotní i pečovatelská) umožňuje klientům zůstat doma co nejdéle ve svém dříve známém prostředí, v kruhu svých blízkých. Ve velké většině pomáháme v těch případech, kdy vlastní rodina nemá možnost postarat se o nemocného (členové rodiny chodí do zaměstnání nebo žijí daleko), a nebo se jedná o ryze odbornou ošetrovatelskou péči, kterou rodina není schopna poskytnout. Přitom však nechce svého blízkého umístit v nemocnici ani v nějakém ústavu sociální péče.

V pečovatelské službě počet klientů také vzrostl. Od listopadu 2001 jsme rozšířili pečovatelskou péči o pedikérskou službu. V roce





V rámci naší CHOPS poskytujeme péči v bio-psycho-sociální a spirituální rovině :

- Odborná zdravotnická pomoc - aplikace injekcí, inzulínu, infúzí, odběrů biologického materiálu, péče o evazy bérceových vředů, pooperačních ran, stomií, nácvik sebeobsluhy a soběstačnosti po cévních mozkových příhodách, po úrazech a v neposlední řadě také ošetřovatelsky náročná péče o pacienty trvale upoutané na lůžko, s dekubity nebo o pacienty v terminálním stadiu. Tato péče je prováděna na základě ordinace ošetřujícího lékaře, je prováděna kvalifikovanými zdravotními sestrami a je hrazená zdravotní pojišťovnou.

- Sociální péče - péče o prostředí. Zajišťujeme například dovoz oběd, podávání jídla, úklid domácnosti, nákupy, praní, žehlení a drobné opravy prádla, pedikúru, svoz klientů do našich zařízení, doprovod na vyšetření, apod. Zakoupením termoportů pro uchování teplé stravy jsme zkvalitnili stravovací služby pro naše klienty. Nádoby nemusí umývat sami, pro tento účel jsme vybudovali dezinfekční úsek pro hygienickou očištění těchto termoportů. Od prosince 2002 jsme začali dovážet obědy klientům i v sobotu a v neděli. Na tuto službu si žádá klient, dále získáváme finanční prostředky z MPSV, od obcí, vynaložené náklady dokrýváme sponzorskými dary občanů a firem.

- Většina klientů se cítí velmi osamocena, a to nejen v případě, že bydlí ve společné domácnosti s dcerami a vnoučaty. Zdravotní sestra nebo pečovatelka, která za nimi pravidelně přichází, jim mimo úkony zdravotní péče sociální poskytuje pomoc i v rovině psychologické. Někdy stačí jen málo - chvílku pozorně poslouchat, pohlédnout,

podržet za ruku. Vždy sdílená bolest je poloviční bolest, sdílená radost je dvojnásobná radost. Někdy se naši nemocní nechtějí nebo nemohou svítit s bolestmi a trápením své rodiny. Při našich návštěvách se snažíme tyto klienty povzbudit, že jejich život ještě stále má svou cenu.

- Neméně důležitá je i péče v oblasti duchovní, která vystupuje do popředí především u klientů, kteří jsou v domácí hospicové péči. Je samozřejmé, že návštěvu k němu klientům nevnučujeme a snažíme se citlivě přistupovat k jejich potřebám.

V zájmu zdraví klienta, jeho pohody a pocitu bezpečí je bezpodmínečně nutná péče komplexně uspokojující jeho potřeby. Péči zajišťujeme 24 hodin denně, 7 dnů v týdnu včetně sobot, nedělí a svátků.

O kvalitě naší práce a spokojenosti našich klientů svědčí jejich dopisy a také uznání ošetřujícími lékaři.



"Součástí našeho života jsou hodiny, po které jsme milovali."  
(Wilhelm Busch)

V domácí péči pracují zdravotní sestry a pečovatelky (pečovatelé). Zdravotní sestry mají ukončenou střední zdravotnickou školu a splňnou nástupní a odbornou praxi. Velmi důsledně dbáme na to, aby sestry i pečovatelky byly trvale odborně vzdělávány.

Snažíme se také předávat své zkušenosti a poznatky mladší generaci. Odbornou praxi si u nás plní studentky ze středních odborných škol a z Caritas VOŠ sociální z Olomouce. Stážovou praxi zde absolvují i posluchačky studijního programu Účitelství odborných předmětů pro SZŠ z UP Olomouc.

CHOPS jsme rozlenili z ekonomických i organizačních důvodů do pěti pracovišť: Záběh, Mohelnice, Postelmov, Štítý a Dubicko. V Zábězi je centrum, kde se mimo jiné zpracovávají data pro zdravotní pojiškovny ze všech středisek. Máme zde i centrální sterilizaci, přičemž dle požadavků sester z terénu připravujeme druh a velikost sterilního materiálu. K zaplacení pro klienty i ostatní žadatele vlastníme také zdravotnické a kompenzační pomůcky - invalidní vozíky, WC židle, polohovací postele, sedačky do vany, jídelní stolky, podpažní berle, francouzské hole, antidekubitory, podložky dekuby, hrazdičky k lůžku, chodítka, podložní mísy, biolampy atd.

Na každém středisku organizuje práci sester a pečovatelek staniční sestra, která zodpovídá za chod střediska, přijímání nových klientů a správnost údajů i vykazování zdravotní péče a pečovatelských služeb.

Střediska Záběh, Mohelnice a Štítý jsou vybaveny telefonem se záznamníkem, Všechny sestry jsou vybaveny mobilním telefonem, což velmi zkvalitnilo a zrychlilo komunikaci mezi sestrami navzájem a s lékaři. Můžeme rychleji reagovat v situacích ohrožení a změny zdravotního stavu našich klientů. Mezi základní vybavení každé sestry patří tonometr a fonendoskop, chirurgické nůžky a pinzeta, kleště na nehty atd. V roce 2001 se nám podařilo také pro všechny sestry a pečovatelky pořídit ochranné oděvy v charitních barvách ( červenobílé kombinaci), haleny, šušákové soupravy a teplé šušákové vesty. Na každém středisku je také glukometr - přístroj na měření hladiny cukru v krvi. K dispozici máme 10 osobních automobilů a 3 mopedy. Počátkem roku 2002 jsme z výměny charitního plesu vybavili všechny naše sestry speciální brašnou pro terénní domácí péči.



Víme, že tento typ péče má budoucnost, a i když se stále potýkáme s různými problémy - nejvíce rázu finančního - budeme se nadále snažit svou prací přispívat ke zmírnění utrpení našich bližních, ke zlepšení mezilidských vztahů a důstojnosti každého člověka.

Ludmila Nováková - vrchní sestra

*Kontakty na jednotlivá pracoviště CHOPS:*  
 Záběh, Žižkova 15, tel., fax: 583 412 587, mobil: 777 654 343 (342)  
 Mohelnice, Nádražní 9 (tzv. Město), tel.: 583 433 748, mobil: 777 654 344  
 Postelmov, Tovární 501 (zdravotní středisko), mobil: 776 088 237  
 Štítý 57 (zdravotní středisko), tel.: 583 440 132, mobil: 776 152 686  
 Dubicko (zdravotní středisko), tel.: 776 088 225



Jedná se o víceúrovňovou denní zařízenostacijná pro seniory. Snažíme se zde organizovat naplňování potřeb klientů po dobu jejich přítomnosti formou pracovní terapie, společenských, vzdělávacích a kulturních akcí. Vlastníkem objektu je Msto Záběh a Charita zde působí v roli provozovatele služby.

Domovinka nabízí denní pobyt pro seniory v pracovní dny (v době od 6.30 do 16.30 hod) v k tomu určeném a uzpůsobeném prostředí. Je určena starým, nemocným a imobilním spoluobčanům, kteří sice nejsou odkázáni na lůžko, ale potřebují zdravotní zázemí a pečovatelskou službu. Velkým kladem jejich pobytu v zařízení je možnost strávit aktivně celý den v kolektivu podobně zdravotně postižených lidí a lidí podobně stejně v kové skupiny, což nesporně přispívá k jejich psychické pohodě a probouzí zájem o n kterou z aktivit, které toto zařízení během dne nabízí.

### Mezi služby, které jsou součástí provozu Domovinky, patří:

- denní zajištění dovozu a odvozu klientů na požádání
- zajištění celodenní stravy klientů (snídaně, 2x svačina, oběd)
- celodenní zdravotní péče, v případě potřeby měření tlaku, vážení
- zajištění návštěv lékaře - minimálně 1x za měsíc návštěva lékaře MUDr. Mikovcové
- v rámci možností zajištění odborných vyšetření (oční lékař apod.)
- dle zájmu klienta provádí pracovníce úpravu zevního vzhledu včetně osobní hygieny (manikúra, pedikúra, kadeřník, účesná i celková koupel)
- masáže, relaxační a rehabilitační cvičení
- pracovníce dále zajišťují na požádání praní, žehlení, zašívání osobního prádla klientů
- součástí péče je i nabídka možnosti pohovořit si s kněžkou a přijmout svátost smíření



**Pracovní terapie** - kreslení, psaní, páření starých svetrů, výroba panenek a různých výrobků z vlny, koláže z vlny a papíru, výroba obrázků z vlny, šití prostírání a podsedáků, sběr a loupání ořechů, zavařování a sušení ovoce, práce s keramickou hlínou a výroba drobných předmětů, pečení moučků, výroba látkových bonsajů, vlněných a malých polštářků

**Rehabilitační terapie** - cvičení a tanec v sedě, aromaterapie, hydroterapie

**Pobyt na zahradě** - trhání ovoce, přesazování květin, hrabání listů, sekání trávy...

**Pravidelné denní informace** - „Co nového ve světě?“ čtení z denního tisku

**Zájmové informace** - čtení z časopisu Vlasta, Caritas a Farních informací

**Udržování duševní svěžesti** - slovní fotbal, Putování za písničkou, společné luštění křížovek, vedení kroniky a fotodokumentace

V uplynulém roce využilo služeb zařízení celkem 21 klientů, jejichž věkový průměr dosáhl 67 let. Přínárazov organizovaných akcí navštívilo zařízení dalších 139 registrovaných návštěvníků. Během loňského roku nás navždy opustily tři naše klientky. Vypomáhat pravidelně docházela jedna dobrovolnice a jeden dobrovolník.

"Smyslem života je uchovat si otevřené srdce pro všechno, co je lidské, a to i ve zklamání, samotě, nemoci a smrti."  
(Zenta Maurina Raudive)



**Z akcí organizovaných v uplynulém roce:**

- oslavy narozenin a svátek všech klientů
- pravidelné tvrdé návštěvy kněze, sloužení mše svaté
- pravidelné doplnění a aktualizace informací - pan Janků, předseda Centra pro zdravotně postižené Olomouckého kraje (1x za měsíc)
- oslava velikonočních svátků spojená s výrobou pomlázek, barvením vajec a výrobou velikonoční výzdoby
- přednáška paní Kohoutkové na téma doplnění výživy a bylinné terapie
- DEN MAMINKÁM - společná oslava dne matek a návštěva dětí z MŠ Pohádka
- družební návštěvy pracovníků a klientů Centra Oáza: sběr ořechů, hrabání listí, opékání uzenin spojené s posezením a pobytem na zahradě
- v červenci jsme poprvé vyzkoušeli zážitkovou moc hydroterapie v lázních Velké Losiny
- „Mikulášská nadílka“ spojená s divadelním představením klientů Centra Oáza. Po představení nám k poslechu zahráli na housle manželé Matouškovi z Brna. Na závěr jsme si rozdali dárky.
- svícení adventního věnce s kaplanem P. Kryštofem L. Klatem
- vánoční besídka s duchovním večerním sborem „Světýlko“ - sedm dětí a manželé Jarmarovi nám přinesli vánoční atmosféru s nadáváním dárků a zpíváním koledí



Že se vývoj tohoto zařízení ubírá správným směrem, dokládá stále se zvyšující zájem návštěv a exkurzí z města a okolních vesnic a pracovníků z podobných zařízení a ostatních zájemců.

Domovinka se stala životaschopným zařízením, které se dostává v kladném smyslu do podvědomí obyvatel našeho města a okolí. Svými výsledky dokáže obhájit užitečnost své existence pro naši společnost i do budoucna.

Odbornou úroveň personálu zvyšujeme periodickým doškolováním a absolvováním seminářů během celého roku.

**Investice v roce 2002**

- dovybavili jsme dodávkové auto pro svoz klientů nájezdovými lyžinami a upínacími pásy pro vozíky
- v únoru proběhla nákladem majitele objektu (Město Záběhovo) rekonstrukce střešiny
- koncem roku se nám podařilo sehnat sponzorský dar na plynový ohřev vody - díky této investici můžeme koupat denně i několik klientů a rozšířit stávající služby o estetickou osobní hygienu

Věra Kropáčková - vedoucí

*Kontakt na Domovinku:  
Leštinská 16, 78901 Záběhovo  
tel.: 583 414 622*

Centrum Oáza je denní stacionář a terapeutické pracoviště pro klienty s mentálním postižením a psychickým onemocněním. Cílem naší práce je rozvíjet osobnost našich klientů a pomáhat jim začlenit se do společenského života, naučit je zvládat nejjednodušší úkony sebeobsluhy a rozvíjet jejich motorické a fyzické schopnosti.

Víme, že nemůžeme naše klienty vyléčit, výrazně jim však můžeme obohatit a zpestřit život a pomoci jim k integraci do společnosti. Snažíme se také přiblížit a otevřít jejich „zvláštní“ svět ve společnosti.

Umožníme jim strávit většinu dne v příjemném, přátelském prostředí s kamarády a pod vedením zkušených pracovníků. Rodina klienta si v tomto případě může odpočinout, vyřídit různé záležitosti, někdy i pracovat na ústavním úvazku s pocitem jistoty, že je o péči jejich rodiny dobře postaráno. Jen ten, kdo se někdy setkal s péčí o člověka psychicky nebo mentálně postiženého, ví, jak je tato práce náročná a vyčerpávající.

Naši klienti jsou většinou mladí lidé, kteří k nám přicházejí ze svého rodinného prostředí. Snažíme se je zapojit do kulturního i sportovního dění ve městě a smysluplně vyplnit jejich volný čas. Dáváme jim prostor uplatnit své nadání v nejrůznějších činnostech, a tak tu vznikají velice pěkné výrobky, které můžete zhlédnout i zakoupit v Krámku. Od nábídky sebeobslužných činností (například vždy ve čtvrtek dokážeme celou budovu Charity provonět připraveným obědem) přes pracovní terapie si znovu připomínají znalosti ze školních lavic formou her a zábavy. Klienti mohou využívat možnost stravování a těch, kteří nejsou schopni docházet, zajišťujeme svoz.

Pomocí různých terapií si klient zdokonaluje své schopnosti a mnohdy v sobě objevuje i úchvatná nadání, o kterých třeba doposud ani nevěděli. Podle druhu zdravotního postižení a momentálního psychického stavu jsou klientům nabídnuty tyto konkrétní aktivity:



**Ergoterapie** - výroba z papíru a textilu, práce s různými materiály (proutí, sušené květiny...), tkání

**Arteterapie** - grafické cviky pro uvolnění ruky, malba na hedvábí, modelování, práce s keramickou hlinou, malba na keramiku, koláže z papíru a textilu. Výrobky, které zde vznikají za velkého úsilí, pomalu, ale s velkou dávkou lásky, prodáváme v charitním Krámku. Naš nejvýznamnější výrobek - Betlém vyrobený z vlnitého kartonu - jste mohli od Vánoc až do Hromnic shlédnout v kostele sv. Bartoloměje v Záběhově.

**Psychoterapie** - rozhovor s klienty, analýza jejich psychického stavu, který je důležitý pro začlenění do jednotlivých terapií, snaha o navození pohody a dobré nálady

**Muzikoterapie** - zpívání s kytarou a doprovodem rytmických nástrojů, prožití a ztvárnění hudby

**Dramatická výchova** - divadlo, ve kterém klienti sami vystupují jako herci, loutkové a mimické hry

**Pedagogické chvíle** - práce a učení formou hry, testy, pracovních listů, rozvoj myšlení, zrakového postřehu, psaní...



**Hry** - hra je důležitou součástí práce s klienty, má charakter relaxační, cvičí posteh, bystrost, rozvíjí intelektuální schopnosti

**Nácvik sebeobsluhy** - snaha vést naše klienty k drobným pracem ainnostem, které jsou v běžném životě nepostradatelné (příprava jídla, vaření, cvičení základních hygienických návyků atd.)

Společně také slavíme narozeniny, svátky, účastníme se divadelních představení, akcí pro zdravotně postižené, posloucháme hudbu...

Vzhledem k tomu, že klienti neudrží dlouho pozornost, snažíme se vhodně střídat víceinnosti během dne. Jednotlivé aktivity se během dne prolínají. Je důležité střídat práci, hry a odpočinek. Každou novouinnost se klienti učí po jednotlivých operacích. Vtřítinou je nutná praktická ukázka, kterou se pokoušejí napodobovat.

Naši svěřenci nastudovali a před Vánocemi se hráli dvě pohádky, kterými obohatili kulturní život návštěvníků charitní Domovinky. Pro loutkovou pohádku „Boudo, budko“ si dokonce sami zhotovili loutky. I druhou pohádku „Zvíátka a loupežníci“ se hráli jako profesionální herci. Vystoupení, spolu s hudebním pásmem písní a koledí, sami doprovodili na rytmické hudební nástroje.

V zimě jsme si zatancovali na Plese zdravotně postižených v Leštině, který byl vynikající a ze kterého se nám nechtělo domů ani v ranních hodinách. Rádi také jezdíme na integrační festival Mosty do Perova, navštívili jsme i zámek a papírnu ve Velkých Losinách.

Naše výrobky byly nabízeny na prodejní výstavě v Městské knihovně v Šumperku, kde se velice líbily a byl o ně velký zájem. Vystavovali jsem také v Tunklově Dvorku v Záběhu a v rámci prezentací dnů Charity Záběhu i na hradě Bouzov.

Od června 2002 došlo ke změně ve vedení projektu. Na uvolněný post vedoucí nastoupila paní Veronika Floriánová. Také interiér Centra Oáza prošel změnou - máme nově vymalováno, dostali jsme darem ledničku, máme nové umyvadlo, nový paraván. A v příštím roce nás čekají změny další: rozrosteme se o další místnost, kde bude stolářská a keramická dílna a kde také budeme cvičit a tančit.

Centrum Oáza je v našem regionu naprosto ojedinělým projektem. Navštěvuje ho denně 12-14 klientů. Je pro ně místem scházení, smysluplným využitím volného času i naučným centrem. Chceme být i nadále vynalézaví ve snaze nabídnout jim další možnosti a rozvíjet v rámci možností jejich intelektové a motorické schopnosti. Celkově naše služby v roce 2002 využilo 21 klientů.



Veronika Floriánová - vedoucí

*Kontakt na Centrum Oáza:  
Žižkova 15, 78901 Záběhu  
tel.,fax: 583 412 587*

Projekt chráněné dílny z dílny Charita Zábřeh, aby tak reagovala na potřeby poměrně velké skupiny lidí v našem regionu. Touto skupinou jsou lidé se zdravotním a tělesným postižením, jejichž problémem je dlouhodobá evidence na ÚP a nemožnost najít pracovní uplatnění na otevřeném trhu práce. Vzhledem k jejich omezeným možnostem, zvýšené nemocnosti nebo potřebě speciálních podmínek je velmi náročné najít pro ně práci v běžných provozech, i když se jedná z hlediska těchto lidí o variantu nejvhodnější... V cílové skupině je několikrát vyšší procento nezaměstnanosti, než se oficiálně uvádí ve statistikách o celkové nezaměstnanosti v České republice.

Cílem projektu Chráněná dílna Palonín je pomáhat těm lidem se zdravotním a tělesným postižením složité životní situace, do kterých se dostali důsledkem ztráty zaměstnání. Tato nepříznivá situace má na ně dopad jak v rovině sociální, tak i psychické a v konečném důsledku i zdravotní. Všechny tyto skutečnosti se dotýkají nejen jejich samotných, ale i jejich rodin a celého okolí.

V Chráněné dílně začali pracovat první lidé v březnu roku 1999. V roce 2002 zde bylo trvale zaměstnáno 21 lidí se zmírněnou pracovní schopností. V průběhu roku chráněná dílna poskytla (včetně krátkodobých úvazků) práci 39 lidem. Pracovní náplň této chráněné dílny se ustálila na kompletních pracích prováděných ve spolupráci s Olšanskými papírnami a.s., závodem Lukavice, se společností Eastern Sugar Česká republika a.s., s firmou HOPI Olomouc. Dále jsme úspěšně pokračovali i ve spolupráci s reklamní agenturou Kentaura. Podává se navázat i spolupráci s dalšími firmami.

Pro Olšanské papírny a.s., závod Lukavice kompletujeme sáčky na psí exkrementy značky Fedog určené pro naše města a kompostové sáčky pro zahraniční trh. V roce 2002 nám prošlo rukama více než 4 milióny sáčků. Tato činnost zaměstnávala po celý rok 9 lidí ze ZPS. Další práci prováděnou v Chráněné dílně Palonín je hygienické balení cukru. Díky víceleté spolupráci se společností Eastern Sugar Česká republika a.s. jsme se stali jedinou balírnou v rámci celé společnosti, která vyrábí pětigramové balení cukru dodávané na trh v podobě sáčků nebo tubíček v pětikilogramovém nebo Camping balení. Díky tomuto "monopolu" a díky národnímu objemu cukru pro Třávkovou sbírku (8,5 tuny cukru) bylo v balírně zabaleno cca 90,7 tuny cukru, což je více než 18 milionů balíčků. Při zpracování této hory cukru byla práce pro 7 lidí. Spolupráce s firmou HOPI Olomouc se ustálila na podobném množství 21.000 kusů sáčků ze sušeného ovoce určených pro rakouský trh. Tato zakázka znamenala mírný pokles oproti roku 2001, nicméně je neustále důležitou součástí podzimních prací. Sezónně nám umožní zaměstnat na měsíc a půl dalších 15 osob.

Ani práce na svíčkách zdobených plátovým voskem se nezastavila. Na začátku roku 2002 jsme realizovali zakázku pro Senát ČR, který naše svíčky používá jako dárkové předměty při reprezentaci naší země a slavnostních příležitostech. V této oblasti pokračuje naše spolupráce i se zákazníky z minulých let. Mezi nimi patří reklamní agentura Kentaura, pro kterou jsme modelovali svíčky určené pro Český olympijský výbor, svíčky pro pana poslance Kasala a další. Úspěšně jsme zahájili spolupráci s reklamní agenturou Signum Visage. V tomto roce jsme zahájili také prodej samotných plátových vosků školám a soukromým osobám. V sekci zdobení svíček jsou trvale zaměstnáni 4 lidé.

Naši chráněné dílny se pracovní dotkly také volby do Parlamentu. V rámci předvolebních bojů jsme polepovali 7 palet plechovek piva etiketami Koalice. Tato zakázka byla opět ve spolupráci s agenturou Kentaura. Není dostatek prostoru zmínit všechny zákazníky a spolupracovníky Chráněné dílny Palonín. Je ale jisté, že každé práce nám nabídnuté a každého zájmu o nás si vážíme. Všechny kontakty jsou pro nás stejně důležité.

Že život není jen práce, platí i u nás. Na jaře jsme navštívili Pardubice a abylympiádu, v létě pak Kroměříž a ZOO Lešná, na podzim se u nás již podruhé peklo se na setkání všech zábrzežských charitáků. Je dobré se potkávat a vědět, že nejsme na světě sami. I to je jeden z úkolů chráněné dílny.

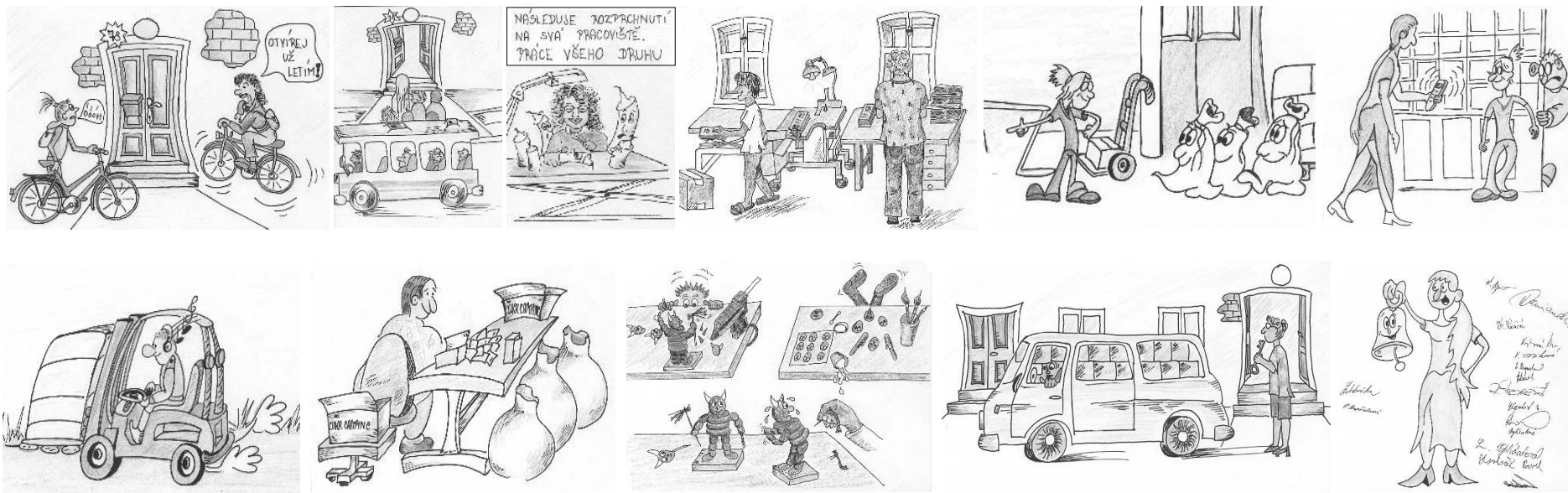
Na přelomu roku 2001/2002 se podařilo vybavit chráněnou dílnu novými pracovními výškovými stavitelnými stoly, které si můžeme nastavit dle vlastních potřeb v rozptylu výšek 64 až 95 centimetrů. K nim přibyly i pojízdné stolky, které umožňují manipulaci s materiálem až na místo určení bez větší fyzické námahy. Tím došlo k dovybavení kompletních pracovišť.



Abychom byli podobným způsobem schopni řešit neutěšenou situaci na Záběžsku, rozhodli jsme se zřídit nové pracoviště chráněné dílny v Záběžsku. Konec roku byl tedy kromě předvánočního shonu i ve znamení příprav tohoto pracoviště, zaměřujícího se na šití pracovních oděvů, drobné opravy a realizaci individuálních zakázek.

Nepodařilo se nám však zcela splnit úkoly vytyčené pro tento rok. Tím bylo především řešení skladových prostor a zlepšení sociálního zázemí zaměstnanců. Realizace dostavby je plánem vzdálenějším než je horizont jednoho roku. V prvním bodě došlo alespoň ke zpracování projektové dokumentace na dostavbu objektu chráněné dílny, v bodě druhém postupně dochází k utěsnění požadavků zaměstnanců. Nepodařilo se zřídit šatnu pro muže a, jak bylo řečeno, dovybavit pracoviště. Další výraznější zlepšení (sprcha, větší šatna pro ženy apod.) má přímou návaznost na dostavbu.

Plány pro rok 2003 jsou jednoduché - zajistit ekonomickou i personální stabilitu Chráněné dílny Palonín, a to obou pracovišť. K tomu patří také rozšíření nabídky prací, aby zaměstnanci měli možnost střídání jednotlivých činností, čímž by docházelo k menšímu zatížení jejich organismu. K neposlednímu úkolu patří snaha o vytvoření dalších nových pracovních míst.



Jana Hermanová - vedoucí

kontakt na Chráněnou dílnu Palonín: Palonín 78, 789 83 Loštice, tel., fax: 583 445 901  
na pracoviště Záběžeh: Masarykovo nám. 7, 78901 Záběžeh, tel. 583 418 296

Charitní prodejna Led á ek je jedním z projektů, kterým jsme sledovali získávání nezbytných příjmů na dotování ztrátových sociálních aktivit. S narůstajícím počtem velkých supermarketů je však stále obtížnější tuto prodejnu udržet. I přes přijatá různá opatření se nám nepodařilo ukončit hospodářský rok se ziskem. V současné době se zamýšlíme nad jeho fungováním.

Charitní prodejna cukrovinek a nápojů nabízí v letním období zmrzlinu a nanuky, v zimním pak čerstvé ovoce a zeleninu, mražené zeleninové směsi a polotovary. Na přání zákazníků jsme schopni zhotovit dárkové balíčky a koše. Mimo to po celý rok nabízíme hbitovní svíce, kancionály, kalendáře a pohlednice s křesťanskou tematikou.

V duševně těžkém období, v adventu a o Vánocích prodáváme kytice, vence, dekorativní vazby a vazby na hroby. Protože jsme jedním z nejvíce odbíratelů tohoto zboží ve městě, daří se nám zajistit velmi široký výběr tohoto sortimentu v dobrých cenových relacích a jsme schopni reagovat i na zvláštní přání zákazníků.

Poslání Charity naplníme také prodejem „Vánoční hvězdy“. Přijete se o tom sami přesvědčit - celý vývěškový štánek jde potom na úroveň Sdružení Šance.

Prodej v Led á ku je určen nejširší veřejnosti. Naše služby jsou rozšířeny pro věřící, kteří se zúčastňují nedělních bohoslužeb. Tito se u nás mohou občerstvit nebo si nakoupit.



Velmi dobře se nám daří spolupracovat s Katolickým domem, kde zajišťujeme občerstvení při konání společenských akcí.

Pro malé prodejny není lehké přežít v konkurenci velkých marketů a udržet si klientelu. Vyžaduje to plné nasazení pracovníků, ochotu a vstřícnost k zákazníkům a pružné reagování na jejich požadavky. Vyžaduje to ale také podporu a obětavost ze strany zákazníků, kteří přimhouří oko nad tím, že okoláda je u nás o 20 haléřů dražší než jinde.

O spokojenosti všech kupujících se starají dvě pracovnice. Prodejnu provozuje Charita od roku 1996 v miniaturních prostorách o výměře 18,5 m<sup>2</sup>. Najdete zde iště maximálně využitá prostědí, milou obsluhu, osobní přístup k zákazníkovi a sortiment, ze kterého si jistě vyberete. Budete od nás odcházet s vědomím, že jste svým nákupem přispěli na dobrou věc.

Ludmila Macáková - vedoucí

*Kontakt na prodejnu Led á ek:*  
 Žižkova 15, 789 01 Záběh  
 tel fax: 583 412 587



**Krámek** - jedná se o prodejnu výrobků chráněných dílen. Samotný nápad otevřít prodejnu tohoto typu vznikl již před několika lety, ale až na podzim roku 2001 jsme jej mohli uskutečnit. Uvolnily se prostory v budově Charity v místě, kde ukončila svoji činnost prodejna levných oděvů.

Ve spoustě míst po celé republice vznikají chráněné dílny pro zdravotně postižené občany, které jim nabízejí práci. Mimo to existují také řada speciálních center pro klienty s autismem a mentálním postižením. V těchto zařízeních, často s nadlidským úsilím, vznikají drobné dárkové předměty. Je však velmi obtížné zajistit odbytek těchto výrobků. A teprve tehdy, když klienti zjistí, že je o jejich práci zájem, že se jejich výrobek prodává, vnímají svou práci jako smysluplnou a mají z ní obrovskou radost.

Zveme vás všechny na nákup hodnotných darů, dárků a dáreků. Velmi rádi vám s výběrem pomůžeme. U nás máte jistotu, že každá věc je originál. Co u nás najdete: CHD Opava - kartáček, nické výrobky, dřevěné hračky, vázy, keramiku a ručně tkané koberce od nevidomých z Vlašovic u Opavy; CHD Hlučín - keramika, chlapky; CHD Uherské Hradiště - polštářky s různými obrázky, patchworkové pokrývky, polštářky a prostírání, proutěné zboží; CHD Pálonín - ručně zdobené svíce, výrobky z dřevy; CHD Znojmo - proutěné zboží, výroba litých svíček; CHD Vidnava - papírenské zboží, krabice na šití, papírové krabice, alba, lněné tašky; Centrum Oáza - chlapky, jehelníky, zástěry, tkané koberce, polštářky, obrázky na sklo, korále; Domovinka - páraná vlna, polštářky, dekorativní bonsaje; Effeta Brno - dřevěné hračky, vyřezávané hodiny.

Provoz prodejny je založen na obětavé práci dobrovolnic, které zajišťují prodej po celý týden. Během roku se jich v Krámku vystřídalo 16 a o prázdninách nám vypomáhaly tři studentky. Jsme jim velmi vděční za jejich nezištnou pomoc.

**Charitní šatník** - první aktivita, která vznikla po roce 1992 po znovuoživení činnosti Charity. Tento projekt je založen na ochotě několika dobrovolnic, které bez nároku na odměnu vybírají od dárců ošacení, třídí jej a ukládají do řádně označených krabic. Ty se jednorázově odváží do humanitárního skladu v Otrokovicích. Prostřednictvím tohoto skladu směřuje ošacení do mnoha zemí, kde pomáhá lidem v nouzi - například na Ukrajinu, do Rumunska... Náklady na vyexpedování jednoho kilogramu ošacení do zahraničí, které hradí Charita Zábrdovská, činí v současné době více než 6 Kč.

Proto od letošního roku dárci vždy požádáme o spolupráci, o 3 Kč ke každému darovanému kilogramu šatstva. Druhou polovinu financujeme z vlastních zdrojů.

Pomoc potřebným je další smysluplnou činností šatníku. Je určená pro spoluobčany, kteří se ocitli v těžkých životních situacích nebo žijí na okraji společnosti. V současné době jsme schopni pomoci ošacením, obuví i základním nezbytným vybavením domácnosti.

Jsme také v trvalém kontaktu s Poradnou pro ženy a dívky v Zábrdově i v Šumperku. S jejich pomocí jsme zabezpečili několik maminkám základní kojeneckou výbavičku v etnicko-árku.

Tato, pro širokou veřejnost nepatrná aktivita, pomáhá naplňovat pravé poslání charity.

Ludmila Macáková - vedoucí

*Kontakt na Krámek a sociální šatník:  
Masarykovo náměstí 20, 789 01 Zábrdovská  
tel: 583 416 027*



V zábežském regionu, stejně jako všude jinde, je spousta starých, zdravotně handicapovaných a jinak sociálně znevýhodněných spoluobčanů, kteří mají nárok na určitou kompenzaci svého postavení od státu. Mnohdy ale o svých právech a nárocích na sociální dávky neví a si nejsou jisti, kde by si je oni sami nebo rodina o ně pečující mohli uplatnit. Často také občané vidí v krizích běžného občanského života problém podstatně větší, jim připadající téměř neřešitelný.

Dosud zde na Záběžsku neexistoval institut, který by těmto lidem pomáhal jejich problémy řešit. Proto Charita Záběžeh zřídila v dubnu 2002 sociální poradnu. Sociální pracovnice je připravena klientům pomoci řešit jejich problémy a poradit, na co mají dle zákona nárok, kam a jakým způsobem se obrátit a jak uplatnit tento nárok. Pro spoustu lidí je totiž velmi obtížné se v našem právním systému zorientovat.

Posláním sociálního poradenství je poskytovat bezplatně a anonymně informace všem, kteří se na poradnu obrátí, případně odkázat na instituci, která je ke řešení daného problému kompetentnější. Pro naše klienty je velmi důležitý pocit, že na obtížné problémy nejsou sami.

Cílem poradenství není vyřešit klient v problému za něj, ale poskytnout mu takovou oporu, která by mu pomohla k co nejrychlejšímu a nejefektivnějšímu vyřešení jeho problému vlastními silami. Snažíme se klienty motivovat k aktivnímu řešení jejich krizové situace. Samozřejmě naši intervenci zvážíme podle osoby klienta a míry jeho soběstačnosti a schopnosti samostatného jednání.

V období od dubna do prosince roku 2002 využilo služeb poradny přes 70 klientů, a už se jednalo o návštěvy přímo zde na Charitě, i o konzultace po telefonu nebo návštěvy přímo v domácnosti klienta. Poradenství doposud zajišťovala pouze sociální pracovnice, s navyšujícím se počtem klientů se potřebovaly rady i z jiných oblastí by na tomto projektu mělo v příštím roce pracovat i několik odborných zdatných dobrovolníků.

Dlouhodobě spolupracujeme také s Probation a mediační službou v Šumperku. Jejím prostřednictvím dáváme možnost odsouzeným si u nás odpracovat svůj alternativní trest určený soudem. Ten spočívá v odpracování určitého počtu hodin v rámci občanských prospěšných prací a je alternativou trestu odnětí svobody u lehčích provinění. Charita Záběžeh má zkušenosti s několika odsouzeným, jedna osoba si již zde svůj trest odpracovala, další trest občanských prací vykonávají a máme už i další „kandidáty“.

V rámci tohoto projektu jsme také schopni pomoci (popř. předcházíme) sociálně znevýhodněným lidem, kteří jsou sociálně znevýhodněni a kde není možnost pomoci z dávek státní sociální podpory. Pokud hrozí, že by člověk propadl sítem sociální pomoci, můžeme využít další nástroje, které máme k dispozici - sociální bazar, šatník, věcnou a finanční výpomoc, půjčky, nebo příspěvky.

Chceme ale také těžit z lidské bezradnosti preventivně předcházet a proto bude jedním z úkolů sociální pracovnice pořádání přednáškových besed ve školách. Jednotlivé přednášky vyplynou ze statistiky nejčastěji diskutovaných témat v poradně.

Na sklonku roku se nám podařilo poradnu přestěhovat do vhodnějších prostor. Sídli nyní v přízemních prostorách, je bezbariérově přístupná přímo z Masarykova náměstí. Zájemci mohou poradnu navštívit v následující době: PO 8 - 12; ST 8 - 12 a 13 - 15,30; T 13 - 15,30; PÁ 8 - 12;

Nyní usilujeme o rozšíření poradny a poskytovaných služeb, konkrétně o poradenství v oblasti pracovní právní, bytové problematiky, manželských vztahů apod. Rádi bychom naši poradnu zařadili do Asociace občanských poraden.

Mgr. Barbora Jílková - vedoucí

Kontakt na Sociální poradnu:  
Masarykovo náměstí 7, 789 01 Záběžeh  
tel.: 583 412 589



"Není nic příjemnějšího, než oplácení náklonnosti, vzájemná ochota a úslužnost."  
(Cicero)



Humanitární pomoc je jednou ze základních charitních činností. Charita Záběh se samozřejmě snaží nestát stranou ani tady. V loňském roce jsme nemohli přehlédnout ničí povodně v těchto oblastech. Tak okamžitě se na nás začali obracet lidé s dary finančními i materiálními.

Do postižených oblastí bylo vypraveno celkem deset nákladních automobilů s materiální humanitární pomocí. Jednalo se hlavně o izolující a dezinfekční prostředky, hygienické potřeby, gumáky, rukavice, pracovní nádobí, přikrývky, vysoušeč, elektrospotřebiče a větší množství nábytku. Touto pomocí byly zásobovány humanitární sklady, z nichž byla pomoc dále přerozdělována na základě žádostí povodňových asistentů a postižených.

Na základě svých zkušeností s „velkou vodou“ i povodněmi na Moravě odjeli na týden (hned v prvních okamžicích, kdy voda opadla) na eskobud jovicko bývalý editel Václav Keprt koordinovat pomoc na diecézním středisku a Tomáš Hampl, který ve stejné oblasti pracoval v prvních chvílích jako povodňový asistent.

Na pomoc i odklizení následků záplav jsme vyslali přes 60 dobrovolníků. Ti odjížděli po opadnutí vody v několika skupinách na eskobud jovicko, konkrétně do Sobslavi, Sušice, Bavorova, Staré Hlínky, Lužnice. Nejvíce dobrovolníků bylo vysláno do Veselí nad Lužnicí, kde pomáhali v domácnostech pečovatelkou službou, který byl zatopen až do prvního patra. Pomáhali mladí i starší, nejmladšímu účastníkovi bylo 13, nejstarší účastníci 49 let. Ruce k dílu přiložili nejen Záběhští, prostřednictvím naší Charity pomáhali také dobrovolníci z Prahy a mezinárodní účast zajišťovala dvojice Kubánců.

V rámci finanční sbírky se nám podařilo shromáždit neuvěřitelných 317.850,60 Kč.

Rádi bychom na tomto místě upomínali i upomínáme poděkování od obyvatel zaplavených oblastí všem, kterým něčím druhých není lhostejné a kteří se jakoukoliv formou podíleli na výše uvedené pomoci.

Od povodně na Moravě v roce 1997 máme zřízený humanitární sklad, kde soustředíme jak pomoc do zahraničí, tak pro naše spoluobčany. Ve skladu se soustřeďuje šatstvo přebírané a nabalené z našeho charitního šatníku, nábytek, elektrospotřebiče a jiné vybavení domácnosti. Jsme takto připraveni řešit okamžitě naléhavé potřeby, pokud se někdo ocitne v nouzi (požár, vytopení...). Spolupracujeme se sociálními odbory a ostatními organizacemi (poradny...). Sklad nám výrazně pomohl i povodněmi v těchto oblastech, kdy bylo možné nabízenou pomoc soustřeďovat a připravit k odvozu.



V květnu 2002 nás požádala o uspořádání finanční sbírky Záběhská rodina Pavlína Hošková, která v té době pracovala jako humanitární pracovníce mezinárodní humanitární organizace Humana people to people v Mozambiku. Přesobila jako učitelka na škole pro "dětí ulice" Escola Formigas de Futuro ve městě Nacala a finanční sbírka jí měla pomoci vytvořit projekty, které by sloužily ke zvýšení gramotnosti a celkovému vzdělání těchto dětí.

Díky pochopení široké veřejnosti se podařilo vybrat částku 110.143 Kč. Tu jsme odeslali do Mozambiku v několika splátkách. Za vybrané peníze Pavlína nakoupila školní potřeby, materiál pro výtvarnou výchovu a sportovní vybavení, postavila školní hřiště a hospodářství, zakoupila zvířata a krmivo, vybavila knihovnu a školní lékárnu a tím nejchudším zaplatila školné na příští rok. Současně jsme do Mozambiku odeslali dva balíky ocejchovaných dioptrických brýlí a Pavlína zajistila jejich distribuci mezi lidmi, kteří si je nemohou koupit.

Pavlína Hošková informovala o využití všech finančních prostředků a o uskutečněných projektech při besedě 2. února 2003.

Mimo tyto akce samozřejmě odesíláme prostředky od našich dárců na další charitní konta. Na podporu Hospice na Sv. Kopečku jsme zaslali částku 58.383,30 Kč, na podporu projektu na Ukrajině, Sibiři, v Afghánistánu, Kongu a Angole celkem 8.782,20 Kč.

Tomáš Hampl - humanitární pomoc

Kontakt na humanitární pomoc: Žižkova 15, 789 01 Záběh, tel., fax: 583 412 587



Sdružení česká katolická charita se Tříkrálovou sbírkou pokouší cílev dom formovat ve ejné mín ní ve prosp ch sociáln slabých a trpících. Snaží se o obnovení zájmu o charitu a angažovanost lidí v díle služby bližnímu v nouzi. Tříkrálová sbírka prob hla na území našeho d kanátu již pot etí a byla op t o n co úsp šn jší než sbírka minulá.

Ve dnech 4.- 8.1.2002 se vydalo do ulic 186 skupinek koledníků , kterým se poda ilo od lidí dobré v le vykoledovat ástku 706.470,50 K , což je tém o 100 tisíc K více než p edešlý rok.

Rozd lení výt žku probíhalo podle klí e stanoveného Sdružením KCH, a to konkrétn takto: **176.617 K** - krizový fond, ze kterého je erpáno v mimo ádn naléhavých situacích (nap . podpora projektu Charity Olomouc - chrán né pracovišt Café Betánie); **70.647 K** - zahrani ní humanitární pomoc: e ensko (výstavba školky), Ukrajina (d tský domov, dokon ení stacioná e, domácí pé e), Rusko (pomoc nemocným TBC), Albánie (pomoc po povodních), pomáhali jsme také na Balkán ...; **70.647 K** - rozvojový fond (tyto prost edky jsou ur ené k nastartování nových sociálních projekt v místech, kde dosud nejsou žádné zrealizované - v letošním roce byl z tohoto fondu uvoln n milion korun na pomoc p i povodních v echách); **35.323 K** - celostátní režijní náklady spojené s po ádáním sbírky (reklama v TV, rozhlase, reklamní plakáty...); **35.323 K** - podpora projekt diecézní charity (výstavba Hospice na Sv. Kope ku, humanitární sklad...)

ástka **317.911 K** byla v rámci teritoria Charity Záb eh rozd lena takto: 130.000 K bylo použito na rekonstrukci kotelny, která se nacházela v havarijním stavu a která vytápí celý charitní d m sv. Barbory (Centrum Oáza, CHOPS - domácí pé e, Krámek...); 80.000 K - p ímá pomoc sociáln nejslabším rodinám a lidem, kte í se ocitli v nouzi - veškerá pomoc je poskytovaná v oblasti spravované Charitou Záb eh, a to vždy po sociálním šet ení na míst ; 30.000 K bylo uvoln no na p estavbu vozidla VW Transportér (nájezdová rampa v etn kotvení a pás pro p epravu vozí ká ) a nákup skládacího invalidního vozíku - takto jsme schopni zajistit bezbariérovou dopravu našim klient ; 8.000 K - zakoupení stabilních litinových lavi ek a stolu do átria v Centru Oáza - toto Centrum je ur eno pro klienty s mentálním postižením a psychickým onemocn ním; 5.000 K - krizový fond pomoci - z tohoto fondu je po prošet ení hrazena okamžitá pomoc p i nep edvídatelných situacích ( jedná se hlavn o zakoupení jídla pro lidi, kte í nás prosí o pomoc, nebo o zakoupení základních hygienických pot eb); 44.911 K - rozší ení Charitní ošet ovatelské a pe ovatelské služby i do vzdálen jších obcí v záb ežském d kanátu; 20.000 K - p ísp vek na innost Sdružení Ochrana nenarozeného života, které má v Záb eh u a v Šumperku své pobo ky - Poradny pro ženy a dívky.

Na tomto míst bychom cht li pod kovat všem, kte í se na zdárném pr b hu celé sbírky podíleli, tzn. (opravdu nep eháníme) stovkám koledníků , kte í byli ochotni v novat sv j volný as a vym nit pohodlí v teple domova za hodiny koledování v zim a mrazu; dále tisíc m domácností, které t tříkráloví koledníci navštívili a kde byli vlídn p íjati a obdarováni, také všem ostatním, kte í nám pomohli a bez nichž by tato sbírka nebyla úsp šná.

Organizování celé sbírky je velice náro né, proto jakoukoliv pomoc p i zajiš ování p íštího ro níku rádi uvítáme. Rovn ž od Vás o ekáváme nápady, nám ty, p ípomínky k celému pr b hu sbírky a také návrhy na využití získaného výt žku. Spolu s tím také kontakt na rodiny i jednotlivce, kte í by dle Vašeho názoru n jakou pomoc pot ebovali.

Mgr. Barbora Jílková - asistentka TS 2002



V ervenci se nám poda ilo úsp šn nastartovat akci "Koruna denn pro Charitu", která je zam ena na získávání drobných a pravidelných p ísp vatel , kte í cht jí podpo it naši innost ástkou 1 K denn . V tomto roce se do této akce zapojilo celkem 49 aktivních dárc , kte í nám takto v novali ástku 16.104,-K . Naším p áním je tímto zp sobem získat finan ní prost edky na rozvoj našich služeb tam, kde peníze chyb jí. Pokud byste nám cht li v novat t ch 365 K ro n , ozv te se nám.

Tomáš Hampl

*Kontakt pro TS a KD:  
Žižkova 15, 789 01 Záb eh*



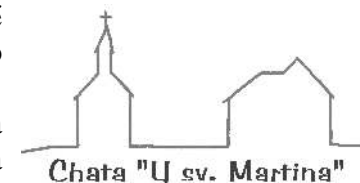
Chata „U sv. Martina“ leží v katastru obce Olšany a od nejbližší autobusové zastávky v Horních Studénkách je vzdálena asi 3 kilometry, tedy dostatečně daleko od „civilizace“.

V létě se dá sice až k chatě dojet autem, zato v zimě, když napadne sníh, pouze na lyžích nebo pěšky. K celému komplexu chaty patří i kaple sloužící k bohoslužbám a meditacím. Pěkné okolí je v létě vhodné pro turistiku, v zimě zase k lyžování.

Charita Záběhloh má chatu pronajatou od Kongregace sester premonstrátek a slouží především k rekreaci našich zaměstnanců, jejich rodinných příslušníků, farnímu společenství, mládeži a skautům.

Peníze, které za nájem získáme, používáme na rekonstrukci a úpravu chatového interiéru. V roce 2002 se nám podařilo zhotovit patrové postele, opravili jsme omítky a vymalovali kuchyň, aby bylo prostědiště ještě příjemnější.

Na chatě bylo za celý rok ubytováno asi 280 osob a během letních prázdnin využily přílehlou louku i turnusy tábor, kde tábořilo na 150 dní. Jsme velmi rádi, že je chata tak oblíbená a tak často každý víkend využívána.



Tomáš Hampl - technik

### Společenský život Charity

Kdo by neznal přísloví: Nejdříve práce, potom zábava. I my, charitní pracovníci, se tímto heslem řídíme. V práci se snažíme být horliví a vynalézaví ve snaze pomoci řešit problémy našich klientů. Vzděláváme se každý ve svém oboru tak, aby naše práce mohla být stále více účinná a profesionální. Mnoho činností konáme nad rámec svých povinností, ve svém volném čase. Jsme sice zaměstnanci, ale také nutně prvními charitními dobrovolníky. Součástí tím však vnímáme potřebu být živým společenstvím, které má společný cíl. Chceme sdílet společné radosti i starosti.

A charitní rodina se nám postupně rozrůstá. V roce 2002 pracovalo ve všech státnicích Charity Záběhloh 63 stálých zaměstnanců, 16 pracovníků na vedlejší pracovní poměry a evidovali jsme 30 aktivních dobrovolníků. K tomu je potřeba připočítat dalších 650 tisíc rázových koledníků, kteří každoročně rozšiřují naše služby. Jedná se o velký počet lidí, kteří by se mohli jakýmsi způsobem sčítat, aby dokázali budovat společné dílo.

K upevnění přátelských vztahů slouží vzájemná setkávání zaměstnanců i jejich rodinných příslušníků. Scházíme se u oltáře i u prostého stolu. Pro sebe, pro naše příznivce a dobrodince pořádáme tradiční charitní ples. V poledne se vídáme při krátké společné modlitbě za charitní dílo.

To všechno jsou jen zlomky toho, co máme společného...

Jiří Karger - editel



Rok 2002 se téměř neodlišoval od předchozích a prožili jsme jej přemýšlením, kde by se ještě dal „utáhnout opasek“ a naopak - odkud do pokladny něco „přisypat“.

### **Příjmy:**

- ruku v ruce se strmým nárůstem počet klientů péřovatelské služby (celoročně o 136 klientů) se zvýšily tržby za poskytnuté služby o 125.168 Kč
- platby od zdravotních pojišťoven zaznamenaly nárůst o 257.134 Kč, je to způsobeno meziročním nárůstem počet klientů v domácí péři a v průběhu roku došlo také k navýšení minutové režié zdravotních pojišťoven
- tržby za služby poskytované v Chráněné dílně Palonín narostly téměř na 138% lošské skutečnosti; došlo k naplnění kapacity chráněné dílny, jsou sjednány stabilní zakázky
- tržby za ubytování na Olšanských horách vzrostly o 1.127 Kč, je to dáno navýšením poplatku za pobyt a růstem sazeb energií
- tržby za prodané zboží (jedná se o příjmy z podnikatelské činnosti Ledáku a Krámku) se snížily o 136.110 Kč, je zde znát těžké konkurenční prostředí a nerovný cenový boj s rostoucími počtem supermarketů
- mírně vzrostly tržby za služby poskytované klientům v zářizích Charity (o 19.037 Kč); je to odraz zvýšeného zájmu o naše služby a rozšíření spektra služeb
- došlo k propadu dotace MPSV, v roce 2002 nebylo realizováno mimořádné kolo dotačního řízení na dovybavení projektu
- díky tomu, že došlo k nárůstu počet zaměstnanců se ZPS nebo ID, zaznamenali jsme zvýšenou podporu Úřadu práce Šumperk ve formě vyšší provozní dotace i dotace na zářizování nových pracovních míst
- přestože jsme naše služby rozšířili do dalších 8 nepokrytých obcí, došlo k poklesu příjvků místních a obecních úřadů (o 76.797 Kč); jedná se patrně o snahu úřadů připravit napnutý rozpočet na chystanou reformu státní správy
- ostatní příjvky jednotlivců i organizací zůstávají ve vyšší srovnatelné s rokem předchozím

### **Výdaje:**

V oblasti provozních nákladů jsem se snažili maximálně šetřit, oproti loškému roku došlo k úspoře 1.587.482 Kč. Jedná se však o úsporu relativní, protože tato částka byla v roce 2001 investována za podpory MPSV ČR do vybavení našich projektů

- částky vyšší než v loškém roce jsme investovali do oprav služebních vozidel a našich budov, v loškém roce se také zvýšil příjvek organizace na stravování zaměstnanců
- do zvýšených nákladů se také promítla kompletní rekonstrukce kotelny a části otopného systému a přeprava nového pracoviště chráněné dílny v Záběhu
- snížení nákladů cestovného (téměř o polovinu) ovlivnil významný fakt, že jsme se rozhodli eliminovat používání soukromých aut pro služební účely - aby bylo možné tohoto dosáhnout, museli jsme pro zdravotní sestry zakoupit dva osobní automobily
- přestože jsme vybavili terénní pracovníky mobilními telefony, došlo k významnému snížení nákladů na telefonní hovory až o 11% (asi jsme přizpůsobení strunější a včasnější); významnou roli v tom hraje patrně sloužení Olomouckého kraje do jednoho ÚTO a telefonování v rámci nájazdových místních poplatků
- mzdové náklady - dokázali bychom si zařásto velmi namáhavou a těžkou práci představit vyšší odměnou, ale musíme vycházet z našich možností; přestože každoročně dochází k jejímu navýšení, hrubá mzda se v organizaci pohybuje pod hranicí deseti tisíc korun
- poskytnuté příjvky: jedná se o sociální pomoc lidem v krizové situaci na zajištění nejn nutnějších potřeb

<b>Výnosy celkem</b>	<b>13 720 173</b>
<b>Tržby celkem</b>	<b>8 463 952</b>
- za pečovateľskou službu	436 410
- služby poskytované klientùm	153 234
- od zdravotních pojiš•oven	3 251 433
- služby poskytované CHD Palonín	3 179 047
- za ubytování chata „Olšanské hory“	34 436
- za prodané zboží	1 283 812
- ostatní	125 580
<b>Dotace celkem</b>	<b>3 550 337</b>
- od MPSV	2 745 000
- od Úřadu práce	805 337
<b>Ostatní příjmy</b>	<b>264 565</b>
- tržby z prodeje DHM	21 000
- nájemné	40 000
- ostatní výnosy	201 480
- úroky z ůetù a vkladù	2 085
<b>Příspěvky (dary) celkem</b>	<b>1 441 319</b>
- od místských a obecních ůadù	1 018 000
- od jednotlivcù	124 952
- od necírkevních organizací	125 824
- od zahranièních dárcù	92 595
- konto „Koruna denní“	16 104
- anonymní	63 844

Hospoda ení roku 2002 bylo podrobeno auditu nezávislého auditora, jímž byl Ing. Jan Glatt, P í ná 1330, Ústí nad Orlicí, dekret íslo 1023. Provedl prov rku erpání poskytnutých dotací ze státního rozpo tu R, prov il ú etní doklady vztahující se zejména k poskytnutým dotacím. Audit za rok 2002 zahrnoval výb rovým zp sobem provedené ov ení úplnosti a pr kaznosti ástek a informací uvedených ve vyú tování neinvesti ní dotace podle jednotlivých smluv. Rovn ž zahrnoval posouzení správnosti a vhodnosti použitých ú etních zásad provedených vedením spole nosti a zhodnocení celkové prezentace p ehledu erpání dotace.

Záv r zprávy z 22. dubna 2003 a výrok auditora zn í následovně :

„Podle mého názoru byly poskytnuté dotace ádn vyú továny a do erpány. U prov ovaných dotací nevznikla povinnost vrácení dotace ani její ásti do státního rozpo tu R z titulu nespln ní smluvních podmínek. P ehled o vyú tování výše uvedených dotací u právnické osoby Charita Záb eh, I O 42766796 se sídlem Záb eh na Morav , ve všech významných ohledech v rn zobrazuje stav vynaložených prost edk na výše uvedené projekty v etn použití dotace ze státního rozpo tu R v souladu se zákony a ú etními p edpisy v R.

**K prov ované problematice erpání státních dotací v roce 2002 uplat ůji výrok "bez výhrad."**

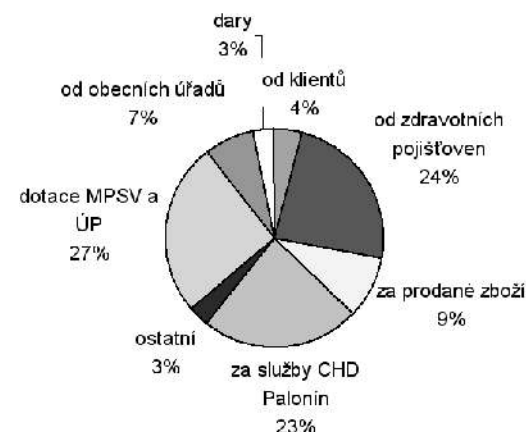
<b>Celkový výsledek hospoda ení 2002</b>	<b>25 137</b>
<b>Rozdíl příjmù a výdajù bì žného roku 2002 bez investic</b>	<b>634 065</b>

## Náklady celkem 13 086 108

### Provozní náklady 5 299 975

- spotřebované nákupy	- potraviny ( <i>Domovinka</i> )	51 252
	- zdravotnický materiál	149 328
	- drobný dlouhodobý majetek	161 252
	- ostatní materiál	765 768
- spotřeba energie	- elektřina	138 048
	- plyn	80 593
	- vodné a stočné	16 765
	- ostatní	30 029
- pohonné hmoty		352 525
- nakoupené zboží		1 069 223
- služby nakupované		308 258
- opravy	- aut	288 605
	- budov	304 887
	- ostatní	112 247
- cestovné		69 099
- reprezentace		41 274
- nájemné		60 834
- přepravné		32 382
- pojištění	- budov	12 800
	- pracovníků	5 230
	- aut	64 367
- služby spojů	- poštovní	12 317
	- telefony a mobily	186 336

## Struktura příjmů Charity Zábřeh



- stravné	235 260
- náhradní vojenská služba	126 200
- poplatky ( <i>dálniční známky, R+TV</i> )	8 173
- daně	1 151
- pokuty a penále	1 024
- odpisy dlouhodobého majetku	557 229
- kursové ztráty	3 714
- ostatní provozní náklady	37 293
- poplatky bankám	16 512

### Osobní náklady celkem 7 728 489

- mzdové náklady	5 549 137
- ostatní osobní náklady	255 355
- sociální a zdravotní pojištění	1 894 600
- zákonné pojištění z mezd	29 397

### Poskytnuté příspěvky celkem 57 644

- jednotlivcům	39 247
- mezi organizacemi charity	18 397

### Výdaje na investice

- stroje, přístroje	210 500
- dopravní prostředky	228 000
- ostatní	170 428

"Kdybychom žili jen pro tento život, byli bychom nejubožejšími ze všech stvoření."  
(*Vilhelm von Humboldt*)

**jednotlivci:**

Alena Šenkyřková	p. Minář	pí Macáková
Andrej Demchuk	p. Nejedlý	pí Mizerová
Horst Haške	p. Opravil	pí Müllerová
ing. Gregora	p. Pelikán	pí Nováková
Jiří Dočekal	p. Pospíšil	pí Novotná
Jiří Lazebník	p. Rybníkář	pí Opravilová
Léharovi	p. Schwarz	pí Pínišková
Mgr. Jílková	p. Sommer	pí Prokopová
Miroslava Štoplová	p. Šteigl	pí Radová
Petr Tomášek	p. Venos	pí Rendová
Pospíšilovi	pí Bačová	pí Rodríguezová
Štípanka Janků	pí Bencová	pí Ryšavá
p. Bartášková	pí Blaháčeková	pí Sedláčková
p. Budina	pí Brzobohatá	pí Sedláčková
p. Dajčar	pí ěmíčková	pí Sittová
p. Fričar	pí Diblíková	pí Skopalová
p. Friedl	pí Doleželová	pí Smitzková
p. Grohman	pí Džobáková	pí Stloukalová
p. Hrubý	pí Franková	pí Štolzová
p. Husar	pí Holoušová	pí Tichá
Ing. Bartoš	pí Homýšová	pí Valentová
p. Knápek	pí Jílková	pí Vojtková
p. Kouřil	pí Kropáčková	pí Volková
p. Kubíček	pí Kunčíková	pí Waltraud Heppner
p. Léhar	pí Kvapilová	pí Zedníčková

**firmy:**

A.W. Loštice	RPS - Computers
Alas Morava	Jiří Rýznar - øzník-uzenáø
Autoškola - p. Smysl	M.K.R. plus spol. s.r.o.
Eastern sugar ÈR, a.s. - Ni meče na Hané	MBG Zábøeh
Ekozis	Pivovar Holba a.s. Hanušovice
fy. Klein a Blažek s.r.o.	POLO - Josef Obšil
HOPI Olomouc	ØKF Velké Losiny
HYPRO Otrokovice s.r.o.	Stará lékárna - Mgr. Matysová
Charita Würzburg	Zámeènictví Vojtí ch Novotný Dubicko
Ing. Alena Jendøjková	

**dárci akce Koruna denní :**

Kuřerová Radka	Minářová Anna
Heclová Marie	Vepřková Eva
Holěáková Anna	Krejčì Helena
Rodríguez Migdelisa	Rýznarová Jiřina
Lexmanová Hana	Nejedlá Marie
Krillová Marie	Kubálek Alois
Hýblová Marie	Ryšavá Ludmila
Kleibl Jan	Vorářová Anna
Kleiblová Marta	Šenkyřková Františka
Erenberger Alois	Pecháčeková Eva
Kapusníková Anna	Smitzková Pavla
Minářová Stanislava	Hampel Jan
Friedlová Marie	Nimcová Renata
Šenkyřková Alena	Pecháček Martin
Bílá Ivana	Štusová Ladislav
Krieglerová Marie	Drliková Anna
	Bartoš Václav

... a mnoho neznámých dárců a těch, kteří si nepíchlí být jmenováni

**obce:**

Bohuslavice	Písařov
Brníčko	Postøelmov
Dubicko	Postøelmùvek
Hoštejn	Svébohov
Chromè	Štítý
Klopina	Tøština
Leština	Vyšehov
Mohelnice	Zábøeh
Moravičany	Rohle
Nemile	Krchleby
	Jestøbí

**sponzoři a dárci plesu:**

A.W. Loštice	Hevos Interier s.r.o.	Michal Frídrich - Zlatnictví	Sklenářství Hoptlèek
Alas Morava s.r.o.	HIPPO-CYCLES - jízdní kola Švec	Moravská sudová vína - P.Dřilová	Sklo-porcelán Makowetzová
Amaboutique 2001	Hodinářství Škeřk	Obchod s palivou - Huřa Zdeník	Slovnaft CS a.s. (PP s.r.o. Zábøeh)
ARS prodejní s.ò.	Holičství Haberlandová	Olma Olomouc	Stará lékárna
Auto Hlaváček a.s.	Hopi Olomouc a.s.	Olšanské papírny a.s.	Stavebniny 2+2
Benzina a.s.	Hošek František, Nemile	Optika Stloukalová	STEMEM
Boutique Astoria	Hračkářství Ni meček	OSAPO Postøelmov	Stolářství Ludík vepřek - Brnìko
Ceramiche Marazzi - p.Lakomý	Chovatelské potøeby Havlíčkova Ul.	P.František Eliáš	Sulko s.r.o. Zábøeh
Cindy - dižtské a kojenecké zboží	Jehla import - Postøelmov	Papírnictví U Špièkù	Sušárna mlèka
CK Maxima	Kadènictví Švédová	Parfumerie Winkler	Talorm Zábøeh
Copytechnik	Keramika Hloušek	PAS - plavecký bazén	Textil Hýblová
Cukrářské práce Kalousková Pavla Nemile	Kimberly-Clark	Pavel Foltýn	Uhelné sklady s.r.o. Zábøeh
Èeská spořitelna a.s. Zábøeh	Knihkupectví Barborka	Pekárna Leština	Unilever ÈR s.r.o.
Dižtský ráj Zábøeh	Knihkupectví Patka	Pineko s.r.o.	Vápenka Vitošov
EASTERN SUGAR ÈR a.s.	Kola Horákoví Postøelmov	Pivnice Reichel	Victoria - pojíš•ovna pan L.Dřábek
Editon	Kvapilík - hasící pøstroje	Pivovar Holba Hanušovice	Vinný sklèpek Pod radnicí Bludov
Eduard Polášek	Kví tinářství Okleštík	Pneuservis Hlavatý	Z Z N ŠUMPERK A.S.
Eduard Rýznar	Kví tinářství Vyhliádalová	ProCa	Zábøežská Lesní a.s.
EKO Servis Zábøeh	Kví tiny u J.Welzla - Soða Dvořáková	ProTec Mohelnice	Zahradnictví Albrecht
EKOZIS s.r.o.	Kví tiny u Pilizota	Refit - rehabilitace	Zahradnictví Leština
Elektro Urbášek	Kylarová - papírnictví+pekárnièka	Restaurace Bohemia	ZD Úsovsko - ovocnářství Klopina
Fotografia Urbášek	Lékárna "Zdraví" Mohelnice, Mgr. Kulinová	Restaurace Santorini	Zdravotnické potøeby, Valová ul.
Fr.Pohl Stavitelství Skalíèka	Lékárna Mohelnice - Mgr. Èerná	Rýznar Jiří - øzník uzenáø	Zelinářství Leština
Galanterie AB	Lékárna Loštice	Sdružení - kví tiny, ovoce, zelenina Valová	Zlatnictví Koš•ál
Hasíèská vzájemná pojíš•ovna a.s. - pí. Skálová	Lékárna Lemak	SIEMENS ELEKTROMOTORY S.R.O	Zlatnictví Lukáš Hýbl
			Zlatnictví Trio

Všem zde uvedeným i neuvedeným patí velký **DÍK** za podporu finanční, hmotnou i duchovní.

# Organizační struktura Charity Zábřeh



Autorkou titulní kresby je Hrbáková Lucie - SOŠ Zábřeh

Autorem karikatur je Antonín Byvan - CHD Pálonín

Fotografie jsou z archivu Charity Zábřeh

Citáty jsou použité z knihy "Myšlenky moudrých" nakladatelství Nové msto

© 2003 Charita Zábřeh