

VÝROBNÍ ZPRÁVA CHARITY ZÁBĚH za rok 2001



Pane, Ty jsi socha a já jsem
hlína ve Tvých rukou. Dej, a se vždy
nechávám pětá et, tak bude i mé srdce
milovat a stane se mistrovským dílem Tvé lásky.
(Anton Kner)

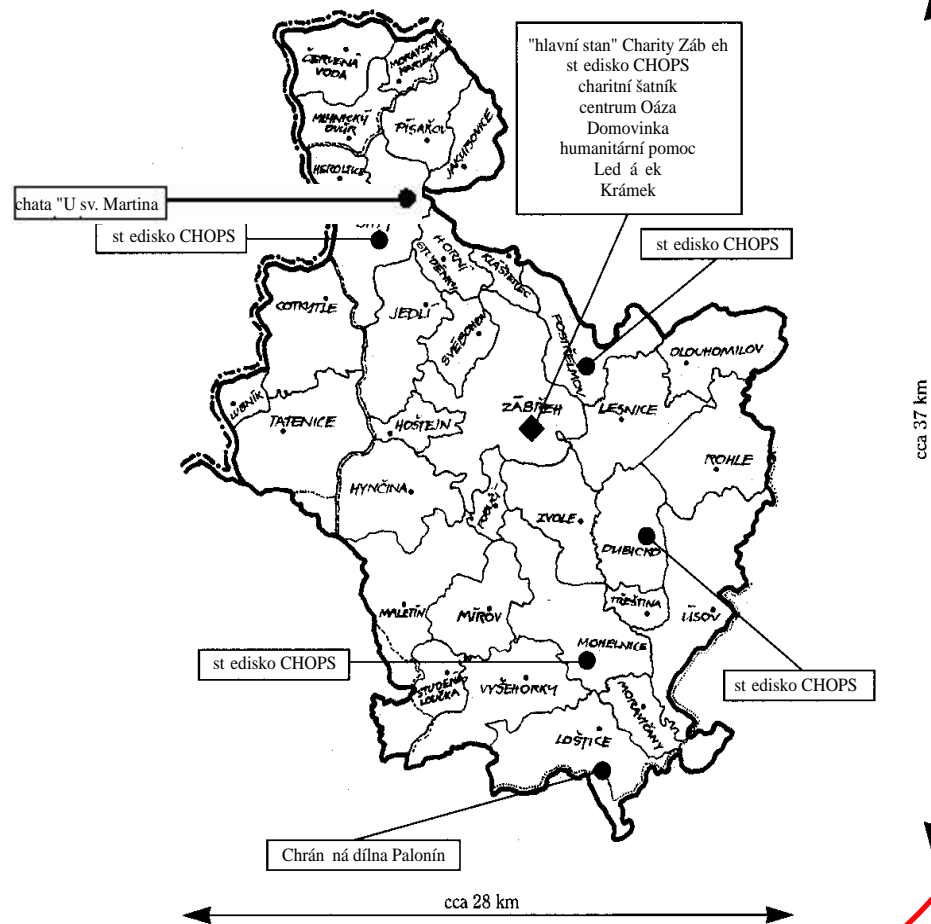


Obsah



Slovo editela	3
Poslání charity a základní údaje	4
CHOPS	5
Domovinka	9
Centrum Oáza	12
Chrán ná dílna Palonín	14
Leď á ek	16
Krámek a Charitní řatník	17
Humanitární pomoc a problematika uprchlák	18
T íkrálová sbírka	19
Chata "U sv. Martina" a Spole enský život v Charit	20
Hospoda ení Charity Záb eh v roce 2001	21
Zpráva auditora	24
Naše plány do budoucna	25
Sponzo i a p isp vatelé	26
Organiza ní struktura	28

Děkanát Zábřeh - teritorium naší Charity



Život bohatne každým skutkem,
v n mž darujeme lásku.
(Rabíndranáth Tháhur)



Vážení přátelé,

občas se říká: "Konec dobrý - všechno dobré". Pokusíme se v této výroční zprávě analyzovat, zda tomu v roce 2001 bylo skutečně tak. Od dubna roku 1992, kdy Charita Záběh fakticky začala vyvíjet svoji činnost, je to již desáté ohlédnutí za uplynulým rokem. To je již velmi dobrý důvod k hlubšímu zamyšlení nad tím, co se podařilo, co se nepodařilo a jaké z toho plynou závěry pro budoucnost.

Po roce 2000, který byl pro nás doslova kritickým, byl rok 2001 ve znamení zklidnění, stabilizace a velkého budování. Do rozvoje a zkvalitnění služeb se nám podařilo investovat neuvěřitelných 4,6 milionu Kč. Podařilo se nám alespoň částečně zvýšit mzdy zaměstnancům, které byly neúnosně nízké. Dále jsme po technické stránce vybavili naše pracoviště tak, že jsme udělali opravdu velký krok na cestě k vyšší úrovni, která odpovídá požadavkům nového tisíciletí. Podařilo se nám zrealizovat prodej výrobků chráněných dílen a denních terapeutických center z celé Moravy v charitním "Krámku", který téměř stoprocentně zajišťuje naše dobrovolnice. Všechny naše činnosti (*kromě prodejny levných oděvů z dovozu, kterou jsme pro neefektivnost zrušili*) byly úspěšné a dlouhodobě zaznamenávají vzestupný trend.

To všechno by nebylo možné, kdybychom na to všechno byli sami. V roce 2001 jsme dostali na naši činnost v tísni státní dotace a jejich výše se přiblížila k úrovni, kterou bychom chtěli považovat za normální. Přestože některé obce ještě stále nechápou společenský význam naší práce, je stále více těch, které jsou ochotny podílet se významnou měrou na službách, které poskytujeme. To vnímáme jako dobrý trend a vidíme v něm zvyšování odpovědnosti vůči svým občanům. Našli jsme podnikatele a firmy, které naším prostřednictvím byly ochotny pomáhat svým spoluobčanům. Dokonce jsme se setkali s tím, že nás někdo i z nich sami oslovili a zeptali se nás, jak nám mohou být prospěšní. Existuje celá armáda jednotlivých lidí, kteří jsou po malých částkách a v rámci svých možností, ochotni přispívat na charitní dílo. Jsem přesvědčen, že kdyby nám naši práci nepomáhali "jistit" společensví lidé, kteří na nás pamatují v modlitbách, nebyli bychom tak daleko. Navíc: "Bez Božího požehnání by bylo marné všechno naše lidské namáhání". A samozřejmě, kdybychom neměli zodpovědné zaměstnance, kteří jsou ve svém oboru opravdovými profesionály, nebylo by třeba o něm psát.

Chtěl bych tedy poděkovat všem, kteří se na činnosti naší Charity jakkoliv podílejí. Je jich dohromady velmi mnoho a to mě naplňuje radostí a optimizmem. Služba potřebným je naše společné dílo a každý máme určitý úkol, někdo menší a někdo větší. Všichni si ale musíme být vědomi, že ten náš dílek za nás nikdy nikdo nenahradí!

V době, kdy tato výroční zpráva vzniká již vím, že za rok 2002 ji bude zařínat úvodním slovem nový editel - můj nástupce. Chtěl bych osobně poděkovat všem, kteří mi byli oporou v letech dobrých i zlých. Práce v Charitě Záběh byla pro mne nejen velkou školou, ale zároveň i velkou radostí. Lépe jsem si uvědomil, že dobro je mnohem silnější než zlo a že láska je to nejdůležitější, o co máme v životě usilovat. Bude-li to Boží vůle, chci být i nadále součástí tohoto díla, třebaže jinde a jiným způsobem.

S přáním všeho dobrého

Václav Keprt - editel Charity Záběh

Myslíš si, že už nemůžeš dál,
jsi na konci svých sil,
a v tom tě naplní síly nové.
A právě v tom je život!
(Franz Kafka)

Základní informace

Poslání charity - milosrdná a láskyplná pomoc potřebným

Z tohoto poslání vyplývají následující cíle:

- ! Praktickým skutkem naplňovat nejvyšší Kristovo přikázání - přikázání lásky
- ! V rámci svých možností pomáhat všem potřebným bez rozdílu rasy, národnosti nebo náboženského přesvědčení.

Základní údaje:

Charita Zábřeh je organizace římskokatolické církve s vlastní právní subjektivitou, zřízená olomouckým arcibiskupem, Mons. Janem Graubnerem. Je zaregistrována u Ministerstva kultury ČR podle ustanovení § 22 odst.1 zákona č. 308/1991 Sb., o svobodě náboženského vyznání víry a postavení církví a náboženských společností. Datum poslední registrace je 30.10.1996. Svou činnost vyvíjí již od 1.4.1992. Je součástí Arcidiecézní charity v Olomouci, české katolické charity a Caritas internacionalis - mezinárodního společenství charit. U Okresního úřadu v Šumperku je zaregistrována jako nestátní zdravotnické zařízení.

Územní působnost: diecéze Zábřeh

Sídlo: Zábřeh, Žižkova 15, PS 789 01, tel a fax: 0648/412 587

E-mail: zabreh@caritas.cz; www.zabreh.caritas.cz

IČO: 42766796

Bankovní účet: KB č.ú.1048347-841/0100

Statutárním orgánem je ředitel. Od roku 1995 je olomouckým arcibiskupem pověřen výkonem této funkce Václav Keprt.

Poradním orgánem je Rada Charity, v roce 2001 pracovala ve složení

- :
- Předseda: Petr Haltmar, místostarosta obce Štítý
 - členové: MUDr. Anna Svobodová, praktická lékařka
MUDr. Eliška Mikovcová, praktická lékařka
Marcela Klimková, programátorka výpočetního střediska MEPu Postelmov
Hana Lexmanová, pracovnice Farního úřadu Zábřeh
Eva Friarová, vedoucí referátu sociálních věcí v Mohelnici
Jiří Lazebník, ošetřovatel v psychiatrické léčebně ve Šternberku
Mgr. František John, student Masarykovy univerzity v Brně
Mgr. Anna Poislová, profesorka SZŠ v Šumperku

Pastorace a duchovní rozměr: P. František Eliáš



Život je jako knížka:
hlupák ji roztržitě prolistuje,
ale moudrý loví v ní velmi
pozorně a pečlivě, protože ví,
že si ji může přečíst jen jednou.
(Jean Paul)

CHOPS - komplexní domácí péče je nejrozvinutější a nejvýznamnější aktivitou v Charitě Záběh. Poskytujeme služby v 68 obcích jižní poloviny okresu Šumperk. Jedná se o rozsáhlé území téměř 40 km. V roce 2001 jsme se starali celkem o 430 klientů (podle rodinných adres).

Pro srovnání uvádíme níže kolik údajů:

	počet klientů			počet návštěv v		počet obcí
	podle rodinných adres	ošetrovatelská péče	pečovatelská péče	ošetrovatelská péče	pečovatelská péče	
1996	238	204	72	16 552	neúplné záznamy	45
1997	349	281	114	18 563	neúplné záznamy	49
1998	400	322	123	20 422	18 768	58
1999	462	371	173	23 061	19 535	64
2000	429	342	239	23 090	15 792	65
2001	430	308	292	20 158	17 738	68

CHOPS funguje v naší charitě již od roku 1992. Pomalu se dostávala do povědomí našich občanů i zdravotníků a stává se službou stále více vyhledávanou. V roce 2000 a 2001 byl mírný pokles klientů v ošetrovatelské službě. Tento pokles zaznamenala pracoviště domácí péče v celé republice. Je způsoben bonifikační lékárnou a tlakem zdravotníků pojišťoven na praktické lékaře. Domácí péče (zdravotní i sociální) umožňuje klientům zůstat co nejdéle ve svém domě v známém prostředí - doma v kruhu svých blízkých. Pomáháme ve velkých případech, kdy vlastní rodina nemá možnost postarat se o svého příbuzného (*chodí do zaměstnání, žijí daleko...*).

Nebo v případech, že se jedná o odbornou zdravotnickou péči, kterou rodina není schopna poskytnout, ale přitom nechce svého blízkého umístit v zařízení poskytujícím rezidenční služby (*léčebny dlouhodobě nemocných, ústavy sociální péče, domovy důchodců...*). V oblasti poskytování sociálních služeb počet klientů vzrostl. Od listopadu 2001 jsme rozšířili nabídku služeb o pedikúru.

Zdál se mi sen,
a viděl jsem v něm,
že život je radost;
probudil jsem se,
a viděl jsem, že život je služba;
sloužil jsem, a viděl jsem,
že ve službě je radost.
(indická báseň)



Poskytujeme služby v bio-psycho-sociální a spirituální rovině :

1. Odborná zdravotnická pomoc: aplikace injekcí, inzulínu, odběr biologického materiálu, péče o vředy, dekubity, pooperační rány, stomie, návlek sebeobsluhy a soběstačnosti po cévních mozkových příhodách, po úrazech a v neposlední řadě také ošetřovatelsky náročnou péčí o pacienty trvale upoutané na lůžko nebo péči o pacienty v terminálním stadiu - hospicová domácí péče. Tyto služby jsou prováděny na základě ordinace ošetřujícího lékaře (*event. 14 dnů na základě ordinace lékaře a při propuštění z nemocnice*). Jsou zabezpečeny kvalifikovanými zdravotními sestrami a jsou hrazeny zdravotními pojišťovnami klientů.

2. Sociální péče o prostředí. Zajišťujeme dovoz obilí, podávání jídla, úklid domácnosti, nákupy, praní, žehlení a drobné opravy prádla, pedikúru, svoz klientů do našich zařízení, doprovod na vyšetření, apod. Tuto službu si hradí klient, dále získáváme finanční prostředky z MPSV (*státní dotace*), od obcí a případně sponzorské dary jednotlivých občanů a firem.

3. Většina klientů se cítí velmi osamocena, a to nejen v případě, že bydlí ve společné domácnosti s příbuznými. Zdravotní sestra nebo pečovatelka, která za nimi pravidelně přichází, jim mimo úkony zdravotní i sociální poskytuje pomoc i v rovině psychologické. Někdy stačí jen málo chvilku pozornosti, poslouchat, pohladit, podržet za ruku. Vždy: „Sdílená bolest je poloviční bolest, sdílená radost je dvojnásobná radost.“ Někdy se tito naši klienti nechají nebo ani nemohou svěřit s některými bolestmi i trápením své rodiny. Při našich návštěvách se snažíme tyto lidi povzbudit, pozitivně motivovat a ukazovat jim, že jejich život stále má svou cenu.

4. Nemén důležitá je i péče v oblasti duchovní, která vystupuje do popředí především u klientů, kteří jsou v hospicové péči. Je samozřejmé, že tuto službu klientům nevnučujeme, ale snažíme se citlivě postupovat k jejich potřebám.

V zájmu zdraví klienta, jeho pohody a pocitu bezpečí, je bezpodmínečně nutná komplexní domácí péče, uspokojující potřeby ve všech rovinách. Služby v případě potřeby zajišťujeme 24 hodin denně, 7 dnů v týdnu, včetně sobot, neděl a svátků. O kvalitě naší práce a spokojenosti klientů s našimi službami svědčí jejich občasné dopisy. Také si velmi vážíme uznání od některých ošetřujících lékařů.

V domácí péči pracují odborné zdravotní sestry a vyškolené pečovatelky (pečovatelé). Zdravotní sestry jsou absolventkami středních zdravotnických škol a mají splněnou nástupní a odbornou praxi. Velmi důležitě sledujeme na to, aby sestry byly trvale odborně vzdělávány.

říká se, že "život je oceánem bolesti".
To je možné, ale jeho přeliv je krásná.
(Cesbron)



Z celkového počtu 17 sester (stav k 31.12.2001) již 8 sester absolvovalo kurz pro mobilní sestry (kurz ve speciálním úseku práce v domácí péči) v IDV PZ v Brně (Institut pro další vzdělávání pracovníků ve zdravotnictví).

Vrchní sestra a staniční sestra z Mohelnice absolvovaly kurz pro manažerky (Speciální kurz organizace a řízení domácí péče). Vrchní sestra a staniční sestra ze st. ediska Záběhů s tímto institutem navíc aktivně spolupracují. Jsou školitelkami domácí péče (studující z kurzu si pod jejich vedením plní zadané úkoly přímo v praxi).

Krátkodobý rehabilitační kurz absolvovalo 10 sester. Zdravotní sestry se také pravidelně účastní seminářů, které pořádá Česká asociace sester a Arcidiecézní charita Olomouc. Pečovatelky mají ukončený kurz sv. Zdislavy. Trvale spolupracujeme s MUDr. Annou Svobodovou, která zastává dobrovolnou funkci lékaře a metodika.

Snažíme se také předávat své zkušenosti a poznatky mladší generaci. Odbornou praxi na našich pracovištích absolvují studentky z rodinných škol a z VOŠs Caritas v Olomouci (Vyšší odborná škola sociální). Stážovou praxi zde absolvují posluchačky studijního programu „Učitelství odborných předmětů pro SZŠ“ z Univerzity Palackého v Olomouci. Vrchní sestra studuje dálkově ošetřovatelství na LF UP v Olomouci a je členkou zdravotní komise Olomouckého kraje.

CHOPS jsme rozšířili z ekonomických a organizačních důvodů na 5 pracovišť - Záběhů, Mohelnice, Postelmov, Štítý a Dubicko. Hlavním st. ediskem je Záběhů, kde se mimo jiné zpracovávají data pro zdravotní pojišťovny ze všech st. edisek. Máme zde centrální sterilizaci, kde přímo podle požadavků sester z terénu připravujeme druh a potřebné množství sterilního materiálu. Máme k dispozici a zapůjčíme n. které kompenzační pomůcky a prostředky zdravotnické techniky - invalidní vozíky, WC židli, polohovací postele, sedačky do vany, jídelní stoly, podpažní berle, francouzské hole, antidekubitory, podložky dekuby, hrazení kůlů, chodítka, podložní mísy, biolampy, atd. Tyto pomůcky jsou k dispozici nejen našim klientům, ale zapůjčíme je i ostatním potřebným občanům.

Nezáleží na množství let
v našem životě, ale na množství
života v našich letech.
(Adlai Stevensonová)



Na každém st edisku organizuje práci sester a pe ovatelek stani ní sestra, která zodpovídá za chod st ediska a za správnost údaj p i vykazování zdravotní pé e a pe ovatelských služeb. S vrchní sestrou jsou v úzkém kontaktu.

Každé st edisko je vybaveno telefonem se záznamníkem, což nám umož ũje snadn ější a rychlejší komunikaci, a již mezi sestrami, nebo s klienty. Poda ilo se nám pro všechny sestry po ídit mobilní telefony, což velmi zkvalitnilo a zrychlilo vzájemnou komunikaci mezi sestrami v terénu, klienty a jejich ošet ũjícími léka i. M ěžeme tak rychleji reagovat v situacích ohrožení a zm ěn zdravotního stavu našich klient ũ. Mezi základní vybavení každé sestry pat í tonometr a fonendoskop, chirurgické n ťžky a pinzeta, klešt ě na nehty, atd. Na každém st edisku je glukometr - p ístroj na m ěření hladiny cukru v krvi. V roce 2001 se nám poda ilo také pro všechny sestry a pe ovatelky po ídit ochranné od ěvy v charitních barvách. K dispozici máme 9 osobních automobil ũ a 4 mopedy.

V ěříme, že tento typ služeb má velkou budoucnost. I když se stále potýkáme s r ťznými problémy, nejvíce rázu finan ěního, budeme se nadále snažit svou práci p íspívat ke zm ěrn ění utrpení našich spoluob ěan ũ a ke zlepšení mezilidských vztah ũ a k d ťstojnosti každého lov ěka.

Ludmila Nováková - vrchní sestra

Kontakty na jednotlivá pracovišt ě CHOPS:

Záb ěh, Žižkova 15, tel.: 0648/412 587, mobil: 0777/654 342, 0777/654343
Mohelnice, Nádražní 9 (tzv. M ěřák), tel.: 0648/433748, mobil: 0777/654344
Post elmov, Tovární 501 (zdravotní st edisko), mobil: 0776/088237
Št ětý 57 (zdravotní st edisko), tel.: 0648/440 132, mobil: 0776/152 686
Dubicko (zdravotní st edisko), mobil: 0776/088225



Život nám jednou rukou
podává zlatý v nec št ěst í a druhou
trnovou korunu utrpení.
Svým oblíbenc ěm podává obojí.
(Ellen Keyová)



Charitní Domovinka je víceúčelové zařízení - denní stacionář pro seniory. Vlastníkem budovy je město Zábřeh a Charita toto zařízení provozuje. Je zde kladen důraz na aktivizační programy, zprostředkování styku s běžným sociálním prostředím a maximální možné zapojení klienta do normálního života. V Domovince formou nabídky nejrozličnějších činností, metod práce a terapií vyplujeme s klienty podle jejich potřeb. Dále jim zprostředkováváme různé kulturní a společenské akce, kterých by se ve svém přirozeném prostředí již nemohli zúčastnit.

Domovinka nabízí denní pobyt pro seniory v pracovní dny (*pondělí až pátek*) v době od 6.30 do 16.30 hod., v prostředí k tomu určeném a připraveném. Je určen nejenom seniorům, ale i nemocným nebo částečně imobilním lidem, kteří nejsou zcela odkázáni na lůžko, ale potřebují odpovídající zázemí se zajištěnými službami. Velkým kladem jejich pobytu v zařízení je možnost strávit aktivně celý den v kolektivu vrstevníků nebo lidí s obdobnými problémy. Možnost navazování nových kontaktů a vzájemné sdílení v cílových i těžkých nesporně přispívá k jejich psychické pohodě a probouzí zájem o život kolem nich.

Mezi další služby, které jsou součástí provozu Domovinky patří:

- denní zajištění dovozu a odvozu klientů na požádání
- zajištění celodenní stravy klientů (*snídaně, 2x svačina, oběd*)
- celodenní zdravotní péči v případě potřeby, měření tlaku, vážení
- zajištění návštěvy lékaře - 1x za měsíc návštěva metodické lékařky MUDr. Mikovcové
- zajištění odborných vyšetření v rámci možností (*oční lékařka apod.*)
- dle zájmu klienta provádí pracovníce úpravu zevnějšku, včetně osobní hygieny (*manikúra, pedikúra, kadeřník, ústní a celková koupel*)
- masáže, relaxační a rehabilitační cvičení
- pracovníce dále zajišťují praní, žehlení, zašívání osobního prádla klientů na požádání
- součástí péče je i nabídka možnosti využití duchovní služby (*svátost smíření a duchovní rozhovor*)



Každý člověk se narodil proto, aby miloval. Láska je smysl našeho života a jeho jediný cíl. (*Benjamin Disraeli*)

Ergoterapie - léba pomocí zamstnání - psaní, páření starých svetrů, loupání ořechů, zavařování a sušení ovoce, společné pečení moučků. Důležité je, aby klienti viděli, že jejich práce má praktický význam a není to jen „zamstnání pro zamstnání“.

Arteterapie - léba pomocí výtvarných technik - kreslení, výroba panenek a různých výrobků z vlny, koláže z vlny a papíru, výroba obrázků z vlny, práce s keramickou hlínou a výroba drobných předmětů.

Pobyt na zahradě - patří k velké výhodě naší Domovinky, že klienti mohou i plynule po asi trávit svůj čas venku.

Pravidelné denní informace - čtení z denního tisku „Co nového ve světě?“

Zájmové informace - sledování novin z časopisů, tematické přednášky a besedy se zajímavými lidmi.

Udržování duševní svježosti - společné luštění křížovek, vedení kroniky, fotodokumentace, společenské hry ...

V uplynulém roce využívalo služeb za řízení denního pobytu celkem 18 klientů, jejichž věkový průměr činil 60 let.

Při nárazových organizovaných akcích navštívilo za řízení dalších 118 registrovaných návštěvníků. Na naše za řízení pravidelně dochází dvě dobrovolnice, které našim klientům dělají společnost.

Odbornou úroveň personálu si snažíme udržet periodickým doškolováním a absolvováním seminářů během celého roku.

Akce organizované v minulém roce

- oslavy narozenin a svátků všech klientů
- pravidelné tvrdění návštívky
- průběžné doplňování důležitých informací - pan Janků, krajský předseda ZTP (1x za měsíc)
- 22.1.01 - návštěva senátora Ing. Korytáře s doprovodem zastupitelů města Záběhova
- oslava velikonočních svátků, spojená s výrobou pomlázek, barvení vajec a výrobou kuchařek
 - 19.4.2001 - duchovní setkání



- 10.5.2001 - návštěva starosty města Záběhova, Mgr. Karla Berky
- 10.5.2001 - Den maminkám - společná návštěva našich klientek kulturního domu, kde probíhala amatérská soutěž dramatického umění v podání žáků, studentů a učitelů z místních i okolních škol
- houbové zahradní setkání „se smaženým vatovcem“, který vyrostl na zahradě
- pracovní setkání s pracovníky a klienty Centra Oáza s opékáním uzenin a posezením na zahradě
- 11.10.2001 - beseda na téma - Hana Mašková - naše nejlepší krasobruslařka
- společná procházka spojená s nákupem v obchodním centru PLUS



Žijte lásku, hledejte lásku -
ta vám pokaždé napoví, co máte dělat.
(Carlo Carretto)

- zdravotní osvětlové akce zásady správné životosprávy MUDr. Eliška Mikovcová
- Mikulášská nadílka
- sv. cení adventního vance
- vánoční posezení s vystoupením dětí a učitelských z MŠ Pohádka, s nadělováním dárků a návštěva hostů z města Záběh - starosta Mgr. Berka a místostarostka PhDr. Vaculíková
- oslavy konce roku.

Dokladem toho, že se toto zařízení ubírá správným směrem, a že proniká do myšlí široké veřejnosti našeho města a okolí, je také množství sepsaných návštěv a exkurzí pracovníků z jiných podobných zařízení mezi které patří:

- pracovní pobyt zdravotních sester z Ukrajiny
- konzultace dálkově studujících VOŠ sociální Caritas v Olomouci
- návštěvy sociálních pracovníků z městských a obecních úřadů
- třináctidenní praxe studentek SOŠ Záběh - obor péče o vaterku
- exkurze třídy SOŠ Záběh - obor péče o vaterku s třídní učitelkou
- návštěvy a exkurze z jiných charit a zařízení provozovaných obcemi a občanskými sdruženími

V roce 2001 jsme investovali do rehabilitačních pomůcek, jako je rotoped, žebříky, malé šlapadlo. Pro zlepšení pobytu našich klientek jsme pořídili video, masážní stůl, zvedák do vany, lávečku do zahrady. Na nutnou administrativu jsme zakoupili v roce 2001 nový počítač. Na svoz a rozvoz klientek jsme sponzorským darem dostali od Diecézní charity Wetzburg (SRN) mikrobus Volkswagen Transporter.

Z výše uvedených skutečností roku 2001 vyplývá, že toto zařízení se stává životaschopnou institucí, která se dostává v kladném smyslu do povědomí obyvatel našeho města a okolí a dokáže obhájit užitečnou existenci.

Přítel je ten, kdo se spolu raduje z dobra, jehož se dostane druhému, a kdo spolu s ním cítí bolest, když má zármutek, ne snad z nějakého jiného důvodu, nýbrž pouze kvůli němu.
(Aristoteles)



Věra Kropáková - vedoucí Domovinky

Centrum Oáza je denní stacionář a terapeutické pracoviště pro zdravotně postižené s mentálními diagnózami a psychickými poruchami. Cílem práce v Oáze je integrace této skupiny lidí do společnosti a pomoc jejich rodinám, které se o ně starají.



Naši klienti mají možnost u nás nejen strávit den, ale mohou se v rámci svých možností mnoho v cíl naučit. Soustavná práce s nimi jim pomáhá postupně zvládat alespoň nejjednodušší úkony v běžném životě. Různými metodami jsou rozvíjeny jejich motorické a fyzické schopnosti. Rodinám naše centrum pomáhá v tom, že si mohou odpočinout, vyjít si potěbné záležitosti, v nichž kterých případech mohou pracovat alespoň na ústřední úvazek. Jen ten, kdo se někdy staral o člověka s postižením ví, jak je tato služba těžká a vyčerpávající.

Klienti Centra Oáza mohou využívat následujících služeb a možností:

- denní svoz a odvoz v případě potřeby
- možnost zajištění stravy podle potřeby
- pracovní terapie (*výroba drobných předmětů nejrozličnějšími technikami, práce spojené s vlastní sebeobsluhou, nácvik drobných domácích prací*)
- arteterapie (*léčba pomocí různých výtvarných technik*)
- psychoterapie
- účast na společenských, kulturních a oddechových akcích a výletech
- sledování televize, poslech hudby, četba knih
- společenské hry



Toto jsou metody, které používáme k dosahování našich cílů, ale není to zdaleka všechno. V naší práci se musíme přizpůsobit možnostem našich klientů. Je to pro nás náročnější a složitější, vyžaduje to spoustu trpělivosti, protože co je za normálních okolností samozřejmé a jednoduché, u nás je to práce na týdny a měsíce.

Služby Centra Oáza byly v roce 2001 hrazeny z prostředků MPSV, ústředně z příspěvků ministerstva Zdravotnictví, platbami klientů a tržbami za výrobky, které vznikly při pracovních terapiích.

Jak vypadala naše činnost během loňského roku? První větší a tak trochu netradiční akcí se stala návštěva Plesu zdravotně postižených v Leštině. Pro mnohé naše klienty to byl ples po několikaleté odmlce, pro jiné první ples v životě. Příprava byla natolik důkladná, že nezahrnovala jen organizování nového odvodu, ale i taneční přípravu. Výsledek byl vynikající a v mnoha případech znamenal i zlepšení zdravotního stavu, především po psychické stránce. Ještě dlouho potom byl nám temný hovor a vzpomínání.

Úsmívky je světlé,
jež se ukáže v okně
obličeje a naznačí, že srdce je doma.
(Schmidt)



Denní náplňinnosti nedoznaly vážnějších změn. Pracujeme především s textilem, výtvarnými materiály - kreslení, malování hedvábí, vyšívání, šití drobných upomínkových předmětů. Svou práci tématicky spojujeme s různými svátky a zvyklostmi kalendářního roku. Na velikonoce jsme nazdobili vajíčka, která jsme úspěšně prodávali, jak v charitním Krámku, tak i na Velikonoční dílně (prodejní akce) v Katolickém domě. Abychom zjistili, jak to dále půjde, byli jsme se podívat na výstav zaměřenou na velikonoční tradice.

Také vytváření výrobků z keramické hlíny se stalo další zajímavou činností našeho střediska. V roce 2001 se nám podařilo pořídit hrnčíský kruh a pec. Prostředky na jejich pořízení jsme získali z dotace MPSV.

Klienti se závažnými mentálními diagnózami provádějí přípravné práce na tkaní koberečků. Stejně, jako navlékání korálků, při kterém si procvičují pojetí, rozpoznávání barev a tvarů. Tyto práce jim dávají možnost smysluplného zaměstnání.

Součástí naší pracovní náplně je také vaření. Jeden den v týdnu, převážně ve středě, se učíme vařit.

Během celého roku chodíme na výlety a procházky. Naším cílem se stává často Domovinka, kde si můžeme posedět na zahradě, nebo fara evangelické, kam chodíme hrát stolní tenis. Vydali jsme se dokonce do lesa na houby. Trasu jsme pečlivě naplánovali tak, aby byla přístupná i pro vozíčkáře. Ani on sám si nedokázal vzpomenout, kdy byl naposledy v lese.

Pravidelně chodíme do městské knihovny, nejen si prolistovat knížky, ale také se seznámit s internetem. Z vybraných knížek si předčítáme na „hodinách četby“. Chodíme do městského muzea a galerie Tunkl v dvorec na výstavy. Nenechali jsme si ujít ani charitativní koncert folkové skupiny Madalen.

V létě jsme se zúčastnili výstavy Olomoucký salon zdravotně postižených výtvarníků, kde jsme prezentovali svou činnost a výrobky. Dále se velkou událostí pro naše klienty stala návštěva paterovského výstaviště na akci "Mosty 2001". Klienti se s velkým zájmem zapojili do připravených soutěží a shlédli výstavní a prodejní stánky, včetně našeho. Velkou radostí pro nás bylo vidět vystavené výsledky své práce.

Po celý rok k nám docházeli studenti na praxi ze středních odborných, vyšších odborných i vysokých škol.

Od října 2001 došlo k zavedení poplatku za pobyt ve výši 20 Kč za osobu a za den. Tato změna samozřejmě ovlivnila docházku některých klientů, ale chodit do Centra Oáza se tím nezmenšilo. Průměrná denní návštěvnost se podstatně neliší od předchozího roku. Denně docházelo na Oázu průměrně 10,5 klientů. Služeb, které za řízení nabízí, využilo v roce 2001 26 klientů.



Šestnáctý lov k
nevnímá as.
(Stefan Zweig)

Božena Johnová - vedoucí Centra Oáza

Chráněná dílna Palonín

Chráněné dílny (CHD) jsou projekty, které vznikají na základě potřeb osob se zdravotním, tělesným nebo mentálním postižením. Vzhledem k jejich omezeným možnostem, je velmi obtížné zaměstnávat je v běžných provozech, i když se jedná z pohledu těchto lidí o variantu nejnvhodnější.

Naše chráněná dílna vznikla v roce 1998, i když jen formálně, neboť bylo třeba nejprve provést stavební úpravy. Od března 1999 zde začali pracovat první zaměstnanci.

Rok 2001 byl po změnách z podzimu roku 2000 ve znamení pevnějšího „zakotvení“. Rozšířila se spolupráce s Olšanskými papírnami, společností Eastern Sugar Česká republika a.s. a s firmou HOPI Olomouc. Byly navázány i četné další nové kontakty a spolupráce.



Pro první zmíněvané naše dílna kompletuje sáčky na psí exkrementy, které jsou patentem firmy Ivan Solná Fedog Praha a je možné se s nimi setkat po celé republice. Koncem roku jsme kompletovali i vzorky pro zahraničí. Za celý loňský rok prošlo rukama pracovníků chráněné dílny cca 4 miliony sáčků.

Společnost Eastern Sugar Česká republika a.s. vznikla sloučením několika cukrovarů, mezi kterými byly i Hanácké cukrovarny Náměčnice n/H., pro které jsme zpracovávali cukr do hygienických 5g balení. S cukrem zabaleným v naší chráněné dílně se můžete setkat jak v 5 kg balení, tak i v malých krabíčkách pod značkou Camping. Jen pro zajímavost - zpracovali jsme celkem 57,8 t cukru.

Nárůst zaznamenala i zakázka na kompletaci etiket ze sušeného ovoce pro rakouské trhy, která byla poprvé realizována v roce 2000. Tehdy se jednalo o cca 15.000 kusů, v roce 2001 už o 23.000 kusů. I když jde o práci pouze sezónní, umožní nám na dobu asi 2 měsíců zaměstnat další pracovníky, což je právě předvánoční pro mnohé dležitě.

Při rekapitulaci navázané spolupráce je třeba uvést například reklamní agenturu Kentaura ze Svitav, pro kterou děláme drobné kompletní práce, další neméně významnou je spolupráce s pražskou Loretou, pro kterou vyrábíme zdobené svíce. Konec roku znamenal i úspěšné jednání o zakázce svíček pro Senát ČR, které budou používány při slavnostních příležitostech a při reprezentaci naší země. Nových kontaktů je mnoho a nelze je všechny zmínit, protože jsou všechny důležité. Velmi si vážíme každého zájmu o nás a spolupráci s námi.

Vlídna slova mohou být
stručná a prostá,
ale jejich ozvěna je nekonečná.
(Matka Tereza)



Jako je láska pro práci, tak je i láska pro odpovědnost a náš společný život. Vždy nejen prací je život, a tak jsme v létě podnikli výlet do Východních Čech, na podzim "padlo" (slovy pana editore) historicky první charitní sešle. Před vánocemi se v Paloníně sešli všichni zaměstnanci a dobrovolníci Charity na duchovní bohoslužbu a výroční setkání. Jsme rádi, že nejsme jen náhodnou skupinou, která je úloha dána dohromady kvůli výděleku, ale společně stvím lidí, kteří mají k sobě blízko.

Jak nezapomenout při tomto ohlédnutí i stavební úspěchy, jenž je mezi zasvěcenějšími považován za zázrak. Je tím myšlena realizace osobo-nákladního výtahu s výstupy na tři strany, který umožnil samostatný pohyb imobilním osobám téměř po celém domě a také vyřešil otázku přesunu materiálu na dílny. Výrazně nám pomáhá usnadnit práci a život v chráněné dílně.

Se spoustou úspěchů jsou spojeny i neúspěchy, problémy a komplikace. A již se jednalo o nepřehlednosti se stavbou výtahu za plného provozu,

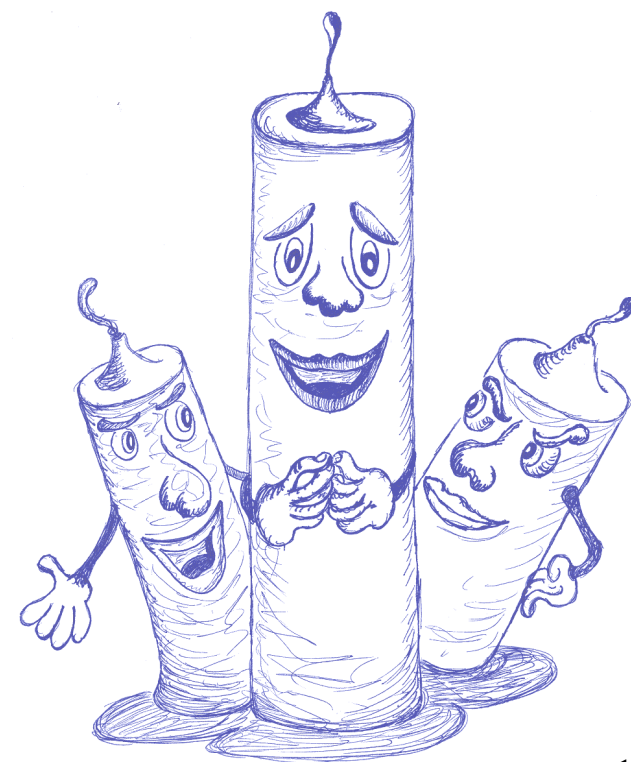
nekolikeré stěhování v souvislosti se změnou uspořádání dílen, prostorové problémy atd. Nic bylo vyřešeno, ostatní ještě na řešení čeká. Každá nesnáz znamená pro ostatní ústupky, obětí, zvýšenou iniciativu, ale také plynulejší vzájemné poznání a stmelení kolektivu.

Díky všemu co je zde uvedeno, bylo v Chráněné dílně v Paloníně zaměstnáno (včetně tebe na celé úvazky) 21 osob se zdravotním nebo tělesným postižením. Ve skutečnosti se jedná o počet vyšší, neboť většina zaměstnanců má zkrácenou pracovní dobu.

Největším úkolem pro rok 2002 je vyřešení skladových prostor, zlepšení zázemí zaměstnanců a dokončení otázek vlastní vnitřní organizace projektu. Spolu s tím i snaha o vytvoření dalších nových pracovních míst.

Mezi naše povinnosti na zemi patří šít kolem sebe trochu jasu - když ne jinak, dostaneme ho zpět od slunce.
(George Hamilton)

Jana Hermanová - vedoucí Chráněné dílny



Charitní prodejna Led á ek je jedním z projekt , kterým sledujeme získání nezávislých p íjm na dotování sociálních a humanitárních aktivit. Nejedná se sice o rozhodující p íjmy Charity Záb eh, ale každý st ípek v té pomyslné mozaice by chyb l.

Prodávají se zde cukrovinky, nápoje, v lét nabídku rozší ujeme o zmrzlinu a nanuky. V zimním období prodáváme navíc erstvé ovoce, zeleninu, mražené zeleninové sm si a polotovary.

Prodejna byla zbudována v lét roku 1996 v pronajatém prostoru sousedního domu o vým e 18,5 m², odpovídající d ív jší garáži. Je zde z ízena i miniaturní kancelá pro nejnuten jší provozní administrativu a p íru ní sklad. V provozovn jsou zam stané 2 pracovnice, které se snaží svým vlídným p ístupem po et zákazník nejen udržet, ale i rozší ovat a pružn reagovat na požadavky kupujících.

V prvních letech jsme byli p esv d eni, že to byl dobrý zám r. Vždy 1,75mil. K hrubého obratu za rok je p kná ástka. Avšak p i stále nar stajícím po tu velkých obchod a supermarket ve m st je hodn náro né tento obrat udržet. V roce 2001 jsme dosáhli obratu 1,25 mil K . V prvních letech jsme také prost ednictvím prodejny zásobovali provoz Charity v cmi denní pot eby, takže to pro všechny byla i jistá úspora finan ních prost edk . V dnešní dob už ale zdaleka nejsme schopni konkurovat v cenách za nabízené zboží se supermarkety a z d vod úsporného hospoda ení Charity jsme tento druh spolupráce byli nuceni ukon it.



Mnoho našich zákazník je z ad v ících, kte í dochází na ned lní bohoslužby do zdejšího kostela. Pracovní dobu jsme proto upravili tak, aby si mohli u nás nakoupit i v tento den. Mimo to celoro n nabízíme ru n zdobené svíce z naší chrán né dílny v Palonín , h bitovní svíce, kancionály, kalendá e a pohlednice s k es anskou tematikou. Na p ání zákazník zhotovujeme dárkové koše i balí ky. V duši kovém období prodáváme vazby, v nce a kytice na hroby. Na základ dohody s dodavatelem nabízíme tento sortiment ve velké ší i a velmi dobré kvalit i cen . Stalo se již tradicí, že v p edváno ní dob prodáváme „váno ní hv zdy“, jejíž celý výt žek p edáváme Sdružení Šance. Velice dob e spolupracujeme s Katolickým domem, který se na nás už tradi n obrací v p ípad pot eby p i zásobování r zných spole enských akcí.

Rok 2002 bude i pro tento malý podnikatelský projekt rozhodující, protože musí obhájit smysl své vlastní existence i v sou asné konkurenci. V íme, že se nám to díky p íjatým opat ením poda í.

Ludmila Macáková - vedoucí prodejny

Život ístého a št drého lov ka
je vždy n ím posvátným a zázra ným.
Pramení z n j neslýchané síly,
které p sobí i na velkou dálku.
(Hermann Hesse)



Charitní šatník

Ve výroční zprávě za rok 2000 jsme Vás informovali, že pro oblast podnikání bude rok 2001 rozhodující. Přesně tak se i stalo a naše záměry v této oblasti jsme museli zásadně přehodnotit.

V únoru 2001 jsme zrušili prodejnu Levných oděvů, která vzhledem ke komerčně nevhodné poloze a velké konkurenci byla ztrátová a provozujeme nyní již jen Charitní sociální šatník.

Posláním šatníku je pomoc lidem ze sociálně slabých vrstev; lidem, které postihla nějaká pohroma (*voda, požár*), ale také spoluobčanům na okraji společnosti, kteří si svou nouzi často zavinili sami. Chodí k nám také bezdomovci, kteří si zde mohou kompletně vyměnit veškeré oblečení od spodního prádla až po bundy. V takových případech se zde mohou i osprchovat a odejít odsud jako čistí, upravení lidé. Další velký význam šatníku spoívá v podílu na humanitární pomoci Charity Záběh.

Velká část přijatých darů je po pečlivé kontrole, zabalení a označení odeslána prostřednictvím humanitárního skladu v Otrokovicích do zahraničí. Veškeré práce s tímto spojené provádí dobrovolné pracovníce, které nám každodenně vypomáhají. Patří jim náš velký dík. Od srpna 2001 jsme zavedli poplatek (*tzv. vážné*), který vybíráme od dárců za odevzdané oděvy. Nejedná se o žádný poplatek, kterým bychom se chtěli obohacovat. Náklady na vytřídění, zabalení a dopravu 1 kg oděvů do humanitárního skladu v Otrokovicích nás přijdou minimálně na 6,- Kč. Vzhledem k množství, které do Otrokovic posíláme (*jedná se přibližně o 3 tuny ročně*), se tak jedná o nemalou částku. Poplatek, který za oděvy vybíráme činí 3,- Kč za 1 kg, takže se vlastně s dárci oděvů sdílíme o vzniklé náklady na polovinu. Přitom je potřeba zdůraznit, že nemalé náklady s odesláním humanitární pomoci do zahraničí jsou zcela v režii charity.

Krámek

Těsně před vánocemi jsme otevřeli prodejnu výrobků chráněných dílen (CHD) Krámek. Jedná se o projekt, o kterém jsme již dlouho přemýšleli a jsme rádi, že se nám podařilo uskutečnit.

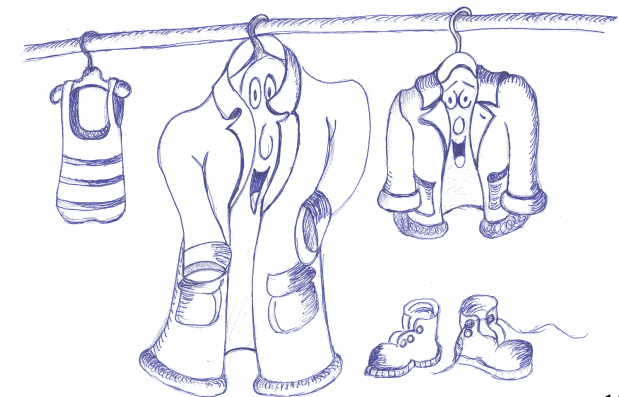
V celé naší republice vznikají, nebo již déle existují chráněné dílny a různé terapeutická pracoviště, ve kterých jsou zaměstnáni lidé se zmírněnou pracovní schopností nebo lidé s mentálním postižením a autismem. Ti zde mohou pracovat a tak se začleňují do běžné společnosti. Účinnost těchto dílen je zaměřena především na rukodělnou výrobu dle vlastních návrhů. Výrobky často vznikají za velkého úsilí a maximálního nasazení klientů těchto zařízení. Právě proto chceme ve veřejnosti tyto výrobky nabídnout a tak jednotlivá pracoviště podpořit.

Nabízíme papírenské výrobky CHD ve Vidnavě, keramiku a tkané koberce slepce z Vlašovic u Opavy, svíčky z CHD ve Znojmě, šité patchworkové deky a dárkové polštáře z CHD v Uherském Hradišti, keramické výrobky klientů z Rybníku u Litvle, květináče a Keramiku z CHD v Hlučíně, ručně zdobené dekorativní svíce z naší CHD v Paloníně, výrobky klientů Centra Oáza a Domovinky z naší Charity a mnoho dalších. Je ještě jedna zvláštnost, která se týká této provozovny. Veškerá obsluha v prodejně je zajišťována dobrovolnicemi, které bez nároku na odměnu pomáhají charitnímu dílu. Bez jejich pomoci bychom tuto účinnost nemohli provozovat, a proto jsme jim velice vděční.

Zveme Vás tedy srdečně do našeho Krámků. Přijďte se podívat, jaké krásné věci dokážou naši hendikepovaní spoluobčané vytvářet. Při případném nákupu pak můžete jejich zaměstnávání podpořit.

Ludmila Ryšavá- asistentka ředitele

lov k v život
ani nevíte, ani neprohrává,
stává se pouze zkušenějším.
(*Jindřich Konečný*)



Humanitární pomoc

Na světě je mnoho míst, kde zdaleka není samozřejmostí pravidelné jídlo, dobré oblečení, odpovídající standard bydlení a vybavení, teplo, světlo, lékařská péče, sociální jistoty. Jsou místa, kde pravý opak je každodenní realitou. Žádný ze slušných lidí nesmí zůstat lhostejným k osudu druhých lidí, protože žijí velmi daleko. Každý z nás nese svůj díl odpovědnosti za osud celého lidstva a naší planety. Nikdo z nás ale není schopen sám pomoci lidem v nouzi, kteří trpí daleko od nás. Všichni ale můžeme spojit síly a pak již nic není nemožné.

Charita umí být oním ústředním prostředníkem mezi dárcem a potřebným. Jsme součástí organizace, která má mezinárodní struktury a kontakty na všech kontinentech světa. Intenzivně těchto našich prostředků využíváme a v rámci svých možností se tak podílíme i na nejvýznamnějších projektech ve světě. Cílovou oblastí naší pomoci nejsou jen chudé a rozvojové země, oblasti postižené válkami nebo přírodními katastrofami, hladomorem a podobně.

Vůbec se také humanitární pomoci lidem u nás doma, vznikne-li taková potřeba - povodně, požáry.... Provozujeme sklad nábytku a různých vybavení domácnosti, pomocí kterého můžeme takové krizové situace okamžitě řešit. Zapojujeme i vysoušečské, pro případné vysoušení vytopených místností. Kromě toho poskytujeme v rámci humanitární pomoci i okamžitou pomoc lidem v krizových situacích. Jedná se o menší formy pomoci (*úpravné jízdenky, umožnění provedení tělesné hygieny, ošacení, nákup potravin, zprostředkování přemístění atd*). Tato pomoc je využívána poměrně často. Jako humanitární pomoc jsme v loňském roce v nově postiženém obvodu země v Indii výtěžek 1. charitního plesu. Jednalo se o částku 30 000,-Kč. Tu jsme odeslali na účet SKCH Praha, která sbírku organizovala.

Co se týká pomoci uprchlíkům a migrantům, této problematice se nevěnujeme systematicky, pouze tehdy, vznikne-li potřeba. Taková nastala na konci roku, kdy jsme s pomocí Arcidiecézní charity Olomouc řešili situaci jedné kubánské rodiny, která chtěla k nám do republiky dostat syna, který zůstal v Havaně. Matka zde pracovala v rámci výměnných stáží již za totality, potom se vrátila zpět na Kubu. Po nějakém čase uprchla k nám, vytvořila si u nás zázemí, našla si bydlení, ale situace se zkomplikovala a ona nemohla svého syna přivést. Na naši charitu se obrátila před dvěma lety. Právě jsme ji pomáhali v komunikaci s českými úřady, zprostředkovávali jsme jí kontakt na Kubu. Po velmi složitých jednáních se podařilo jejího syna do naší republiky dopravit. Dvanáctiletý Hector se tak po dlouhé době odloučení mohl setkat se svou rodinou.

To, že se nám podařilo tuto situaci zdárně vyřešit, bereme jako splácení dluhu. Dříve se utíkali na „západ“, aby si hledali nové domovy. My teď zase pomáháme těm, kteří hledají nové domovy zde.

Humanitární pomoc je financována z darů jednotlivců nebo organizací a z prostředků církevních, nebo veřejných sbírek.

Tomáš Hampl - humanitární pomoc

Záleží na každém z nás, jestli naplní sýpky svého života pšenicí nebo jen slámou.
(Johann A. Blaha)





T íkrálová sbírka 2001 byla v našem regionu po všech stránkách úspěšná. Do ulic a domácností vyrazilo o 40 skupinek více než v lo ském roce, a také ve ejnost k nim byla velmi št drá. P íbylo také radostných zážitk z koledování.

Možná i Vy nebo Vaše d tí pat íte k t m, kte í se nebáli a pomohli nám se zabezpe ením „t ech král “ nebo jejich doprovodu nebo jste se podíleli na sbírce jakoukoliv jinou formou. A za to Vám pat í náš up ímný dík! Je to velice povzbudivé zjišt ní, že umíme společ n ud lat n co dobrého pro druhé. A to vždy h eje u srdce!

Využití finan ních prost edk získaných t íkrálovou sbírkou 2001

Krom p ímé pomoci konkrétním lidem v tísnivé situaci jsme se snažili prost edky z TS využít tak, aby se za n pomohlo co nejv tšímu po tu pot ebných.

P íjmy: Celkem 171 skupinek vykoledovalo 613 653,- K

Výdaje: Zahrani ní humanitární pomoc (*Rwanda, Súdán, Indie, Ukrajina, Balkán...*) 153 413,- K ; podpora nadregionálních charitních za ízení (*nap . hospic*) a nov vznikajících charitních center pomoci 184 096,- K ; p ímá pomoc sociáln nejslabším rodinám a lidem v krizové situaci (*v rámci teritoria p sobnosti Charity Záb eh*) V tomto roce jsme p ísp li nap .: mnoho lenné rodin na nákup uhlí, na školné ve speciální škole pro d tí s více vadami neúplné rodin ; na ozdravný pobyt nemocného dít e; na základní vybavení samoživitelky s malým dít em, která se náhle ocitla v tížké situaci a dalším celkem 100 000,- K ; podpora poradny pro ženy a dívky (*poradenská innost, p ednášky a besedy ve školách, prevence AIDS, anonymní gravitesty, náhradní rodinná pé e, pomoc matkám a d tem v tísní*) 20 000,- K ; nákup antidekubitoru (*který je zap j ován do rodin pro prevenci a lé bu proleženin u klient dlouhodob upoutaných na l žko*) invalidního vozíku, chodítka a zvedacího za ízení do vany (*zajišt ní hygieny u imobilních pacient*) 66 644,- K ; p ísp vek na výstavbu a vybavení desinfek ní místnosti (*zajišt ní nutné hygieny jídelního nádobí klient charitní domácí pé e*). Jedná se o službu pro klienty, kte í si vzhledem ke svému v ku, zdravotnímu stavu i sociálním podmínkám nejsou schopni sami ob d p ípravit, nebo je to pro n v tším problémem 65 000,- K režijní náklady Charity Záb eh spojené s po ádáním T íkrálové sbírky 24 500,- K ; **Celkové výdaje z prost edk získaných sbírkou 613 653,- K**

Na tomto míst chceme pod kovat všem dárc m za dosavadní št drost a ochotu pomáhat naším prost ednictvím. Doufáme, že se nám poda ilo získané prost edky využít tak, aby efekt byl co nejv tší a abychom p ítom nezklamali Vaši d v ru.

Podrobn jší informace o využití prost edk získaných T íkrálovou sbírkou, m žete získat na internetových stránkách www.zabreh.caritas.cz nebo p ímo na Charit Záb eh.

Tolik k tomu, co už je za námi. I Vy m žete v sou asnosti spolurozhodovat o tom, jak budou prost edky získané T íkrálovou sbírkou využity. Sta í jen upozornit na p ípady pot ebných spoluob an nebo rodin ve Vašem okolí, kte í by podle Vašeho názoru pomoc pot ebovali.

Celá akce je pro nás technicky i organiza n velmi náro ná. Pokud by jste nám cht li v p íštím roce pomoci (*organiza n , s p ípravou koledník , doprovázením skupinek koledník*), budeme Vám vd ní. V takovém p ípad nás, prosíme, kontaktujte. Náš pracovník se s Vámi spojí a p edá Vám pot ebné informace a materiály.

Pavla Hajtmarová - asistentka TS 2001
a Ji í Karger - zástupce editele

B h umírá zimou.
Tlu e na dve e,
ale kdo mu otev e?
(Julien Green)



Chata "U sv. Martina Život v Charit

Charita Záběh spravuje chatu na Olšanských horách. Tato chata patří Kongregaci sester premonstrátek, které ale pro svoji vzdálenost nejsou chatu schopny provozovat. My toto nebereme jako charitní ani žádný sociální projekt.

Chata v první řadě slouží k rekreaci našich zaměstnanců a potom místní mládeži, skautům, církevnímu společenství. Poplatek za pobyt se snažíme držet takový, aby možnost využití byla právě pro tyto skupiny a zároveň aby plně pokryl všechny náklady spojené se správou chaty.

V roce 2001 se nám podařilo zainvestovat výměnou nevyhovujících kovových postelí za válečky. V celém objektu byla odstraněna stará malba, provedla se oprava elektroinstalace, stará akumulativní kamna se vyměnily za plynové a v jedné místnosti se provedla výměna dřevěné podlahy a položení nového linolea.

V tomto roce chata ubytovala více jak 180 osob a během letních prázdnin na přilehlé louce tábořilo asi 150 dětí postupně v těchto stanových táborech a asi 40 dospělých na vzdělávacím kurzu (*vzdělávací akce Junáka*). Vzhledem k investicím v tomto roce je našim cílem do budoucna využití chaty ještě zvýšit.

Tomáš Hampl - technik

Společenský život v Charit

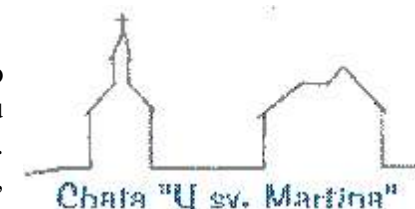
Charita Záběh se snaží být vysoce profesionální, spolehlivou a důvěryhodnou firmou, ale navíc i živým společenstvím lidí, kteří mají společný cíl, zájmy a umí se podílet o své radosti i starosti. Ke 31.12.2002 ve všech státech Charity pracovalo 58 stálých zaměstnanců, 10 pracovníků na dohodu a 16 dobrovolníků. Jedná se o dosti velký počet lidí, kteří by se mohli navzájem poznat, pokud se má budovat společné dílo.

Snažíme se proto o vzájemné setkávání na různých akcích a nejen sami mezi sebou, ale i se svými rodinami. Také proto jsme se rozhodli uspořádat charitní ples, který dopadl výborně a vytvořil novou tradici. Navíc výdělek z něj opět pomáhal dalším lidem. Po prázdninové opékání buď na Domovince, scházíme se pravidelně koncem roku na velkém setkání všech pracovníků, kde jsme shromáždění, jak kolem oltáře, tak také u stolu s dobrým jídlem a skleničkou vína. V loňském roce jsme na setkání všech zaměstnanců a dobrovolníků grilovali kuřata a sele, což byla akce, která se velmi vydařila. Pokud je to možné, tak i pracovní porady a různé školení během roku děláme v přátelském duchu. Naš společenský život patří neodmyslitelně k kultuře Charity.

Práce v charitních zařízeních je velmi náročná psychicky, ale i fyzicky. Není zdaleka dostatečně ohodnocená a mnoho zaměstnanců by na tom jinde možná bylo finančně lépe. Pevně ale věřím tomu, že vztahy na pracovišti a vzájemné sdílení dobrého i zlého nás drží pevně pohromadě. Díky všem za společenství.

Václav Kepř - editel

Pokud bude na zemi místo,
kde bude vzduch, slunce a tráva,
bude muset člověk litovat, že tam není.
(Vian)



Rok 2001 byl ve srovnání s minulými léty rokem dobrým. Nebylo sice prostě nějak nazbyt, ale ne zase tak málo, abychom se dostali do dluh nebo platební neschopnosti. Veškeré naše závazky se nám dařilo hradit včas, ve lhůtách splatnosti, a tím se vyhnout nepříjemnostem a případné penalizaci. V oblasti mzdové se dařilo vyplácet ve většině případů také pohyblivé složky mezd, i když zdaleka ne vždy v plné výši. Rozšířili jsme spektrum poskytovaných služeb i jejich objem, takže celkové sumy na straně příjmů i výdajů se pohybují ve vyšších hodnotách než v letech minulých.

Příjmy:

- platby za ubytování na chatě v Olšanech se zvýšily o 23 317,- Kč - podařilo se zabezpečit pronajímání chaty téměř po celý rok
- tržba za služby poskytované v CHD Palonín (*balení cukru, kompletace sádk na psí exkrementy, prodej ručně zdobených dekorativních svíček, ozdoby z mikrodýhy, výroba ovocných figurek včetně vánočních a dalších*) narostly téměř o 133 %, zatímco jiná se nepříznivě projevovala vlivem investic realizovaných v minulých letech - mohou být přijímány většinou zakázky
- platby od zdravotnických pojišťoven za zdravotnické výkony se zvýšily o částku 158.451,- Kč
- platby klientů - došlo k navýšení příjmů, jak v oblasti péřovatelské služby (*domácí péře*), tak i v zařizeních Charity (*většinou péř klientů v Domovince i v Centru Oáza*). Finanční spoluúčast klientů na úhradách některých úkonů musela být v souladu s reálným cenovým vývojem také navýšena.
- Tržby za prodané zboží - jedná se o příjmy z podnikatelské činnosti Ledářku, Levných odův (*kteřé ukončily činnost 30.6.2001 z důvodu ztrátovosti*) a Krámků (*prodejny výrobků chráněných dílen, otevřeného v prosinci*).
- dotace od MPSV na rok 2001 jsme od MPSV získali 4 452 tis. Kč, což je dvojnásobek částky roku 2000. Jednalo se hlavně o navýšení díky mimořádnému kolu dotací na neinvestiční vybavení a zařizení sociálních projektů. Využití těchto prostředků bylo podmíněno úřadováním, ale byla to pro nás velká pomoc.
- od obecních a místních úřadů došlo k navýšení o 224 280,- Kč

Výdaje:

- provozní výdaje (*materiálové náklady, spotřeba energií, spotřeba pohonných hmot, služby spojů, poštovní a telefony, cestovné, opravy a údržba, náklady na reprezentaci, pojištění osob, budov, aut, odpisy dlouhodobého majetku, nájemné...*) byly podmíněny posuzovány a snažili jsme se o maximální šetrnost, takže jejich výše téměř zůstala na úrovni let minulých. Jen v některých případech jsou vyšší, protože se odvíjejí od potřeby zajištění námi poskytovaných služeb.
- drobné dlouhodobé prostředky v roce 2001 jsme mohli zakoupit jednak vybavení a tím zmodernizovat a ulehčit práci našim zaměstnancům (*např.: počítače, mobilní telefony, pracovní polohovací stoly pro CHD Palonín, hodící se pro pracující se zmenšovanou pracovní schopností, nastavitelné židle, ruční vysokozdvizný vozík atd.*) ale také zaplatit příjmy našich klientů a dát jim možnost zlepšit svoje dovednosti a zdravotní stav (*žebřiny, rotoped, antidekubitní matrace, zvedák do vany, hrníčkový kruh, pec*). Dále jsme přidali za částku 1 139 480,- Kč termoporty, abychom byli schopni zajistit našim klientům ten nejvyšší možný standard při dovozu stravy. Navíc se nám tak podařilo reagovat na zákonem stanovené hygienické požadavky této služby.
- osobní náklady díky tomu, že se situace stabilizovala, dosáhli jsme zlepšení finančního ohodnocení pracovníků naší Charity, které bylo předtím doslova na katastrofální úrovni a situace hrozila personálním kolapsem. S vyššími příjmy přimo také souvisejí povinné odvody z mezd do státního rozpočtu.
- poskytnuté příspěvky - jedná se o sociální pomoc lidem v krizové situaci na zajištění nejn nutnějších potřeb.

Pokaždé, když se vás zmocní nový zájem, a spíše, když dosáhnete nového cíle, tehdy se zvyšuje cena vašeho života.
(William L. Phelps)

Hospodaření



Příjmy celkem	13 816 949
<u>Tržby celkem</u>	<u>7 334 003</u>
ubytování chata Olšanské hory	33 309
od zdravotních pojišťoven	2 994 299
služby poskytované CHD Palonín	2 293 156
prodané zboží	1 419 922
služby poskytované klientům - domácí péče	311 242
- v zařízeních charity	134 197
ostatní	147 878
<u>Dotace celkem</u>	<u>4 838 012</u>
od MPSV	4 452 354
od Úřadu práce	385 658
<u>Ostatní příjmy celkem</u>	<u>108 524</u>
nájemné	40 000
reklama, propagace	42 000
ostatní výnosy	21 868
úroky z účtů a vkladů	4 656
<u>Příspěvky (dary) celkem</u>	<u>1 536 410</u>
Od místních a obecních úřadů	1 094 797
Od necírkvních organizací	75 851
Od zahraničních církevních organizací	151 711
Od jednotlivců	165 458
Anonymní dary	48 593

Příjmy na investice

Z daru (dar charity Würzburg ze SRN auto)	<u>79 767</u>
Ostatní od ÚP Šumperk na úpravu skladových prostor v CHD Palonín a hospodářský výsledek, který byl z rozhodnutí Charitní rady použit na stavbu výtahu v CHD Palonín	<u>950 131</u>

Život je zmá. P estaneš-li se m nit, p estaneš žít.
(Rainer Haak)

Výdaje celkem 13 645 548

Provozní výdaje celkem:		6 887 457
spot ební nákupy	- potraviny (<i>Domovinka</i>)	30 400
	- zdravotnický a úklidový materiál	209 460
	- drobné dlouhodobé prost edky	2 104 364
	- ostatní materiál	780 388
spot eba energie	- elekt ina	132 993
	- plyn	115 557
	- vodné + sto né	16 815
	- ostatní	30 767
spot eba pohonných hmot		346 882
nakoupené zboží		1 178 486
ostatní služby	- nakupované	157 612
	- poplatky bankám	10 612
opravy a údržba	- aut	177 040
	- budov	36 745
	- ostatní	73 432
cestovné	(<i>výdaje dle vyhlášky o cestovném</i>)	121 456
reprezentace		23 156
nájemné		39 601
p epravné		10 250
pojišt ní	- pracovník (<i>ne z mezd</i>)	5 232
	- aut	75 887
	- budov a vybavení	12 800
stravné	(<i>jen p ísp vek organizace</i>)	190 235
služby spoj	- poštovné	10 638
	- telefony a mobily	209 308

náhradní vojenská služba (<i>civilní</i>) sociální ást	129 621
poplatky (<i>kolky, cla, R+TV, dální ní známky</i>)	7 342
dan	11 676
pokuty a penále	392
odpisy nedobytných pohledávek	41 633
odpisy dlouhodobého majetku	589 719
kurzové ztráty	6 159
ostatní provozní náklady	799

Osobní náklady celkem	6 642 346
ostatní osobní náklady (<i>dohody, smlouvy o dílo</i>)	167 940
mzdové náklady (<i>základní mzdy + odm ny</i>)	4 811 874
sociální a zdravotní pojišt ní	1 649 235
zákonné pojišt ní z mezd	13 297

Poskytnuté p ísp vky celkem	115 745
zú tované mezi tuzemskými organizacemi	-charity 66 358
	-jiné 3 406
jednotlivc m	-v tuzemsku 45 981

Hospodá ský výsledek roku 2001 171 401 K

Výdaje na investice

budovy, výtah CHD Palonín, skladové prostory CHD Palonín	902 820
dopravní prost edky	115 562
zpevn ní plochy u CHD Palonín	104 171

Lidé nemusí mít miliony
v pen ích, ale m žeme
a musíme se stát milioná i v lásce.
(*Ernst Thrasolt*)

Zpráva nezávislého auditora určená pro Charitu Záběh se sídlem v Záběhu ke splnění dotací ze státního rozpočtu ČR za rok 2001

Provedl jsem prověrku splnění poskytnutých dotací ze státního rozpočtu České republiky na rok 2001 v souladu se zákonem č. 254/2000 Sb. o auditorech a zejména s odkazem na auditorskou směrnici číslo 14 Zpráva auditora pro zvláštní účely, vydanou Komorou auditorů ČR. Auditorské směrnice požadují naplánování a provedení auditu tak, aby auditor získal přiměřené ujištění o tom, že poskytnuté státní dotace byly splněny v souladu s platnými předpisy.

V rámci provedení auditu byly prověřeny účetní doklady vztahující se zejména k poskytnutým dotacím dle smluv:

- . C0003/049 projekt CHOPS Záběh, výše dotace 943.700,- Kč. Stanovený maximální podíl z celkového investičního rozpočtu, krytých dotací byl určen ve výši 65 %, a ve skutečnosti dotace představovala pouze 60 % skutečných investičních nákladů. Na základě rozhodnutí MPSV ČR byla poskytnuta dodatečná investiční dotace ve výši 863.480,- Kč s podílem státního rozpočtu na financování projektu max. 70 %. Ve skutečnosti bylo dosaženo 70%-ního podílu státního rozpočtu na investiční akci.
- . C0003/103 centrum OÁZA-denní stacionář, výše dotace 365.400,- Kč. Stanovený maximální podíl z celkového investičního rozpočtu, krytých dotací byl určen ve výši 63 %, a ve skutečnosti dotace představovala pouze 48 % skutečných investičních nákladů. Na základě rozhodnutí MPSV ČR byla poskytnuta dodatečná investiční dotace ve výši 69.100,- Kč s podílem státního rozpočtu na financování projektu max. 70 %. Ve skutečnosti bylo dosaženo 64%-ního podílu státního rozpočtu na investiční akci.
- . C0003/215 charitní Domovinka Záběh, výše dotace 611.700,- Kč. Stanovený maximální podíl z celkového investičního rozpočtu, krytých dotací byl určen ve výši 70 %, a ve skutečnosti dotace představovala pouze 53 % skutečných investičních nákladů. Na základě rozhodnutí MPSV ČR byla poskytnuta dodatečná investiční dotace ve výši 25.400,- Kč s podílem státního rozpočtu na financování projektu max. 70 %. Ve skutečnosti bylo dosaženo 64%-ního podílu státního rozpočtu na investiční akci.
- . C0003/272 charitní Chráněná dílna Palonín, výše dotace 1.131.174,- Kč. Stanovený maximální podíl z celkového investičního rozpočtu, krytých dotací byl určen ve výši 39 %, a ve skutečnosti dotace představovala pouze 35 % skutečných investičních nákladů. Na základě rozhodnutí MPSV ČR byla poskytnuta dodatečná investiční dotace ve výši 442.400,- Kč s podílem státního rozpočtu na financování projektu max. 70 %. Ve skutečnosti bylo dosaženo 70%-ního podílu státního rozpočtu na investiční akci.

Kontrola byla provedena jednak z titulu správnosti a oprávněnosti splnění investičních nákladů na výše uvedené akce, tak v účetní kontrole výkazů vyúčtování investičních dotací poskytnutých MPSV ČR a komentářem k výkazům přiloženým. Při kontrole výkazů musím konstatovat, že hlavní výkaz pro výpočet skutečného procenta podílu dotace uváděná ve sloupci G neodpovídá údajům uváděným v této tabulce, nebo by se porovnávala skutečně poskytnutá dotace s vyloučením dotace III.kola ale s celkovými náklady v účetní III.kola. Rozdílnost výpočtu byla řešena metodickým pokynem MPSV ČR předaným prostřednictvím e-mailové zprávy. Výše uváděná procenta podílu dotace na skutečných nákladech tedy představují správně vyčíslené zainteresovanosti samostatně za dotace schválené v I. a II. kole a samostatně schválené ve III. kole.

Za vedení účetnictví, za jeho úplnost a správnost s ohledem na podmínky poskytnuté dotace odpovídá statutární orgán účetní jednotky.

Odpovědnost auditora je vyjádřit svůj názor na správnost vykázaného splnění dotace ze státního rozpočtu ČR podle jednotlivých smluv v účetní kontrole případně nevyčerpané dotace a jejího řádného vrácení.

Audit za rok 2001 zahrnoval výborem zprávy provedené ověření úplnosti a přesnosti částek a informací uvedených ve vyúčtování investiční dotace podle jednotlivých smluv. Audit rovněž zahrnoval posouzení správnosti a vhodnosti použitých účetních zásad provedených vedením společnosti a zhodnocení celkové prezentace z pohledu splnění dotace. Jsem přesvědčen, že provedený audit poskytl přiměřený podklad pro vyjádření výroku.

Podle mého názoru byly poskytnuté dotace řádně vyúčtovány a do splněny. U prověřovaných dotací nevznikla povinnost vrácení dotace ani její části do státního rozpočtu ČR z titulu nesplnění smluvních podmínek. Přehled o vyúčtování výše uvedených dotací u právnické osoby Charita Záběh, IČO 42766796 se sídlem Záběh na Moravě ve všech významných ohledech v ní zobrazuje stav vynaložených prostředků na výše uvedené projekty v účetní použití dotace ze státního rozpočtu ČR v souladu se zákony a účetními předpisy v ČR.

K prověřované problematice splnění státních dotací v roce 2001 uplatňuji výrok: bez výhrad

Ing. Jan Glatt
Příčná 1330, Ústí nad Orlicí
nezávislý auditor - dekret č. 1023

Sv. tem neprojde jediný lov k
kterého by Bůh nemiloval.
(Fritz Woike)



Pro příští rok (2002) chystáme akci „**Koruna denn pro Charitu**“, jejímž cílem bude získat prostředky na financování výše uvedených projektů charitní pomoci.

Hospodaříme již s ročním rozpočtem kolem 14 milionů korun. Každý rok máme 1,2 milionu z této částky nejistých, ale musíme je zajistit, abychom nemuseli redukovat služby, snižovat mzdy nebo propouštět zaměstnance.

Vzhledem k tomu, že jsme nestátní subjekt a nemáme na finance ze státního rozpočtu nárok ze zákona, je naše situace velmi složitá. O státní dotaci každoročně usilujeme formou žádosti na příslušná ministerstva, ale nikdy dopředu nevíme, kolik skutečně dostaneme. Naše činnosti jsou z dotací státu hrazeny od 30 do 60% celkových provozních nákladů a v obec nedostaneme žádné prostředky na investice. Na které naše činnosti nejsou státem podporovány vůbec. Navíc i přes stále se zvyšující ceny vstupů (*materiálu, energií a lidské práce*), je tendence finanční podpory ze strany státu naopak spíše klesající.

Obce nám na zabezpečení našich služeb v tšinou přispívají, ale nemají vůči nám žádné povinnosti a v zásadě nás takto podporovat nemusí. V roce 2001 se obecní a městské úřady podílely na našem rozpočtu 7 procenty všech příjmů. Je samozřejmostí, že si na některé služby přispívají naši klienti, ale vždy je zohledněna jejich sociální situace tak, aby je platba za službu nevedla do stavu nouze nebo chudoby. Kromě úhrady za naše služby si totiž musí platit i jině zvýšené náklady na zajištění svých potřeb (*dietní strava, léky ...*), a samozřejmě nezbytné náklady na domácnost. Při požadování úhrady v plné výši by se mohlo stát, že by klient, přestože danou službu opravdu objektivně potřebuje, musel nakonec od její objednávky odstoupit.

Zdravotnické pojiškovny nám hradí jen odborné zdravotnické výkony prováděné zdravotními sestrami v domácnosti klienta. Prostředky například z Tříkrálové sbírky nemůžeme (*a ani nechceme*) použít na krytí běžných provozních výdajů.

Naše činnost je poměrně rozsáhlá a zdroje financování jsou značně omezené nebo nejisté. I v budoucnu se neobejdeme bez masivní podpory veřejnosti. Peníze získané od sponzorů a drobných dárců jsou pro nás nesmírně cenné, protože se jedná o volné prostředky, které můžeme použít jak na investice (*auta, vybavení, opravy budov ...*), tak na legitimní a nezbytné provozní výdaje (*energie, pohonné hmoty, mzdy ...*).

Chceme tedy touto akcí „**Koruna denn pro Charitu**“ získat sílu **drobných a pravidelných příspěvatelů**, kteří **podpoří naši činnost minimální částkou 1,- Kč denně**, což je 365,- Kč ročně. Pokud cítíte, že byste mohli chuť novat o nich 365,- korun, ozvěte se nám, prosíme a náš pracovník už za vás vše potřebné. Samozřejmostí je potvrzení o daru, které vám ke konci roku vystavíme a také odměna ve formě bonusu na nákup výrobků vyrobených se zdravotní tělesně i mentálně postiženými v naší prodejně Kráček nebo v knihkupectví Barborka.



Připravujeme odborné **Sociální poradnictví**, kde nabídneme lidem pomoc s vyřízením dávek státní sociální podpory, výpočet životního minima rodiny, pomoc při odvolání v odvodních případech, informace o dávkách sociální péče, informace o příspěvcích pro osoby se zdravotním handicapem, nabídneme pomoc s uplatněním nároku na zdravotnické i kompenzační pomoci, dále zde poradíme, kde je možné tyto nároky uplatnit a o uvedené příspěvky žádat. Na zájezdské Charitě bude zaměstnána **sociální pracovnice**, na kterou bude možné se v uvedených případech obrátit a která ráda pomůže při řešení třeba i vašich problémů.

Všechny události našeho života jsou materiálem, z něhož můžeme postavit cokoli budeme chtít.
(Novalis)

Naši sponzo a poskytovatelé

Soukromé osoby

Lexman Václav
Rybníkar Milan
Lazebník Jiří
Mullerová Marie
Šaršová Helena
Theimer Jan
MUDr. Svačina
Mikolášek Jaroslav
Grauová Kristýna
Bílá Božena
Muller František
Tomášek Petr
Vicencová Božena
Veje Pavel
pan Vrána
Langerová Amálie
erníková Elfrída
ech František
MUDr. Kubíček
Blanková Marie
Zelená Brigita
Feitová Marie
Paníka Jaroslav
paní Kargerová

Opravil Jaroslav
Knápek František
Prokop Josef
Bartášková Vilemína
paní Hofmanová
Léharovi
Šínová Jarmila
Dajmar Eduard
Skopalová Bohumila
Prokop Josef
Tomášková Jiřina
Kouřil František
Krávek Jan
Benková Radomíra
Friarová Anna
Léharová Emílie
Žváček Josef
paní Jašková
Bartoňová Anna
Poštulková Marta
Nejedlý Josef
Štáblová Božena
Nevtípa Jan
Seidl Petr
Volek Petr
Balcárek Jaroslav
Skalický Jan
Prokopová Alžběta
Opravilová Helena
Klimková Marcela
Obšil Josef
Paní Brzobohatá

Firmy a organizace
Collegium bucinatorum
Iskra Internacional a.s.
Caska invest a.s.
Provincie kapucínů Praha
Jiří Rýznar- ezník-uzená
Uhelné sklady
M.K.R. PLUS spol s.r.o.
HEVOS interier s.r.o.
MBG s.r.o.
A.W. Loštice spol s.r.o.
UNTIL spol s.r.o.
KOMFI spol s. r. o Cheming a.s.
Ekozis
HOPI Olomouc
Pivovar Holba a.s. Hanušovice
Klein Blažek s.r.o.
RPS Computers
Zamecnictví Novotný Vojtěch
Ing. Alena Jendejková

Obce a města
Chrome
Jestebí
Moravany
Klopina
Svébohov
Rájec
Lesnice
Krchleby
Dubicko
Sudkov
Rohle
Lukavice
Maletín
Písařov
Leština
Záběh
Štítý
Mohelnice

**A mnozí další neznámí dárci, včetně těch, kteří
si nepřejí být jmenováni.**

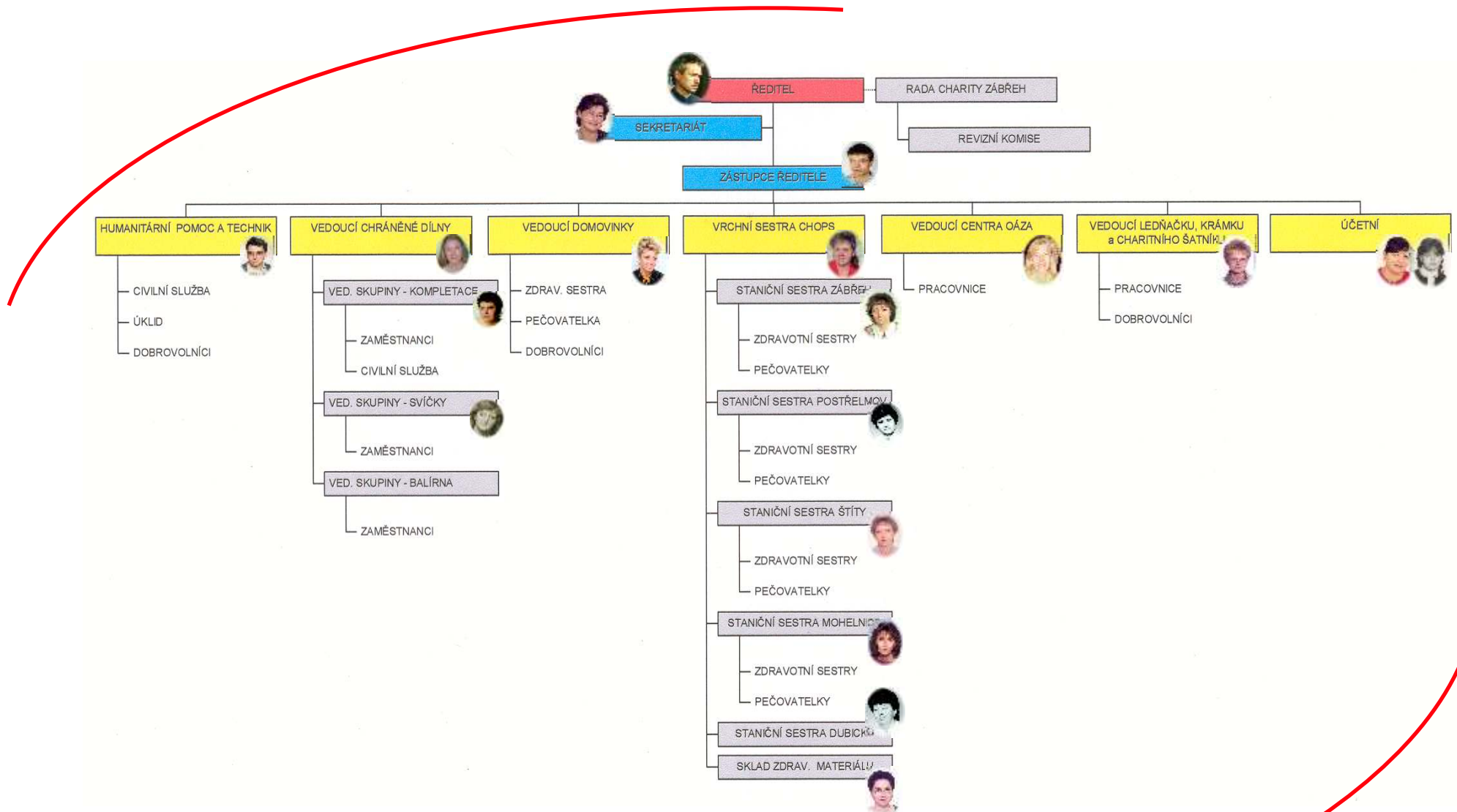
**Chceme poděkovat všem uvedeným i neuvedeným dárcům
za pomoc a spolupráci, jak finanční, tak hmotnou i duchovní.
Věděte, že bez Vás by mnohá naše činnost vůbec nemohla
existovat.**

VŠEM VÁM VELKÝ DĚK !!!

Všechno může pokračovat,
jen láska ne. Kdo nechá odejít lásku,
urazí nejvýznamnějšího hosta svého života.
(Hans Kruppa)



"ROZDALA' OMYDYM A JEHO ŠTĚDROST
POTRVA' NAUČKY. A TEN, KTERÝ POSKYTUJE
ROZSEVÁČI SEMENO A CHLĚB K JÍDLU,
POSKYTNE I VAM OSIVO A DÁ VZRŮST PLODŮM
VAŠI ŠTĚDROSTI. VE VSEM BUDETE
OBOHACENI, TAKŽE BUDETE MOCI DĚLAT
DOBRE NA VSECHNY STRANY..." II. KOR. 9, 9-11



Ve zprávě byly použity citáty z knih edice Myšlenky moudrých - nakladatelství Nové mlsto
 Autor karikatur je Antonín Byvan, kresbu na straně 31 pro nás nakreslila Jana Hejlová.
 Fotografie na tit. straně je z Charity Olomouc, ostatní jsou z archivu Charity Zábřeh.