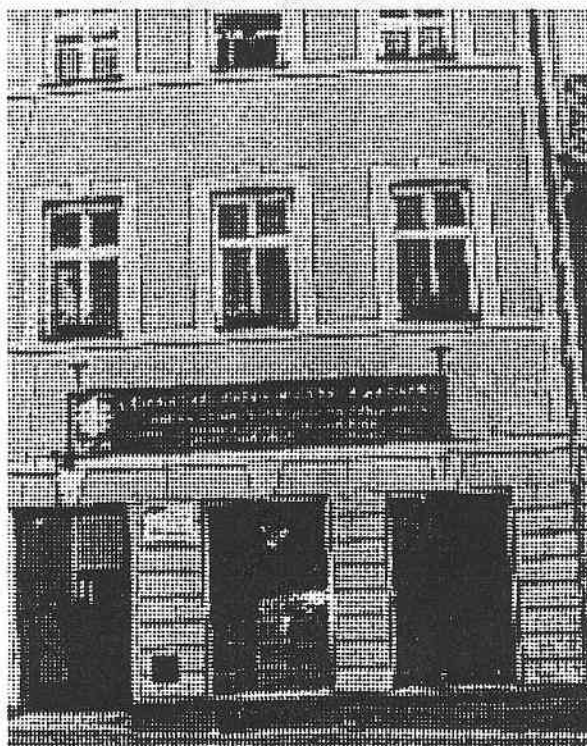


*Charita Zábřeh*

*Výroční zpráva*  
*rok 1996*



*... cokoliv jste učinili jednomu z těchto mých nepatrných bratří, mně jste učinili.*

**MI- 25,40**

## **Poslání charity:**

***Milosrdná a láskyplná pomoc všem potřebným!***

***Z tohoto poslání vyplývají následující cíle:***

- ◆ praktickým skutkem naplňovat největší Kristovo přikázání - přikázání lásky
- ◆ pomáhat všem potřebným bez rozdílu rasy, náboženství nebo přesvědčení
- ◆ umožnit starým a nemocným důstojný život v prostředí, které si sami zvolí
- ◆ pomáhat všem jakkoliv postiženým najít své místo ve společnosti a vytvářet k tomu vhodné podmínky
- ◆ předcházet krizovým situacím a negativním důsledkům zdravotního, tělesného nebo mentálního postižení
- ◆ minimalizovat následky válečných konfliktů a nejrůznějších neštěstí a katastrof, které dopadají na lidi kdekoli na Zemi

## **Vážení přátelé,**

*konec roku je vždycky doba, kdy se lidé ohlíží za sebou a hodnotí určité uplynulé období jako jeden uzavřený celek. Hodnocení se vlastně skládá z pravdivých odpovědí na otázky, které by si měl každý, stojí-li o skutečně objektivní bilanci, položit. I charita se musí takto zastavit a odpovědět si, do jaké míry se jí podařilo naplnit svoje poslání, kvůli kterému byla ustanovena.*

*Jsem přesvědčen, že přes všechny dílčí neúspěchy Charita Zábřeh zaznamenala v minulém období dynamický rozvoj. Podařilo se nám společnými silami během jednoho roku udělat velký kus práce, jak v mezilidských vztazích, tak na zvelebení pracovního prostředí a samozřejmě a hlavně na rozvoji a zlepšení práce pro naše klienty. Jedna složka od druhé nejde od sebe dosti dobře oddělit a pokud bychom opomenuli kteroukoliv z nich, žádná další by nemohla trvale zaznamenat pozitivní vývoj.*

*Snázili jsme se budovat charitu na třech pilířích, protože jak je známo, židlička nebo stůl o třech nohách se nikdy nekýve ani na nerovném terénu. Prvním pilířem je vztah k Bohu a duchovním hodnotám, protože charita je církevní organizací, která bez hledání vyšších hodnot není vůbec schopná své existence. Druhým pilířem jsou lidé. Bez dobrých pracovníků a ochotných dobrovolníků by charita nemohla plnit svoje poslání pomáhat bližním. Posledním pilířem je hmotné zabezpečení. K tomu, abychom mohli někomu posloužit, potřebujeme kromě nadšení také spoustu pomůcek, materiálu a peněz, aby naše pomoc byla opravdu účinná.*

*Bylo hodně problémů, starostí a práce, ale strategie se osvědčila jako dobrá a chceme v ní i nadále pokračovat, abychom neztratili kredit, který si Charita Zábřeh svou dosavadní prací zasloužila.*

*Na závěr bych chtěl poděkovat všem pracovníkům charity a dobrovolníkům za celoroční poctivou a obětavou práci. Sponzorům a dárcům za to, že měli pochopení a podpořili užitečnou věc a všem našim pacientům za důvěru, s kterou se nám svěřili do péče.*

**Václav Kepřt**  
**ředitel charity**

## Na úvod

V roce 1996 Charita Zábřeh vstoupila do pátého roku svého života od založení v dubnu roku 1992, s úmyslem dál a ještě lépe naplňovat svoje poslání. Kromě toho ještě samozřejmě s mnoha dalšími, dílčími cíli, mimo jiné také něco udělat pro zaměstnance a začít normálně pracovat v odpovídajících a alespoň trochu důstojných prostorách na úrovni konce dvacátého století. V tomto duchu také probíhal takřka celý první půlrok. Za plného provozu jsme zrekonstruovali část v přízemí, kde vznikl pěkný sklad zdravotnického materiálu, desinfekční a sterilizační místnost a malá kancelář pro skladnici. To byla první etapa.

V druhé jsme se přesunuli do prvního patra a dali se do prostor, které slouží CHOPS a do kanceláře pro ekonomický úsek a ředitele charity, včetně sociálního zařízení. Domnívám se, že patří obdiv všem pracovníkům, kteří v této době zabezpečovali plynulou činnost všech našich aktivit tak, že ani jednou nedošlo k zakolísání. Nebylo to lehké mezi vybouranými zdmi, stavebním materiálem a řemeslníky, občas bez vody jindy zase bez elektřiny. Trpělivost se ale vyplatila, protože nám vznikla pěkná sesterna i s kanceláří pro vrchní sestru, společná kuchyňka a hygienické zázemí včetně sprch a kancelář pro ředitele a účetní. Po dokončení této etapy jsme si všichni oddechli a mohli začít konečně normálně pracovat.

Na jaře ukončila svou činnost v prostorách charity také pražská firma Unita (prodej knih a devocionálií). Byli jsme rádi, protože tato prodejna nenaplňovala své poslání, sloužit věřícím farnosti a vlastně celého okolí. Naše charita ale neměla peníze na nákup zboží, takže jsme se domluvili s otcem Václavem Tschulikem z Jeseníku, který provozuje známé knihkupectví Domeček a ve spolupráci s ním jsme zřídili pobočku Barborka. Celá akce od začátku prací až do jejich ukončení trvala rekordních 17 dnů. Vše se mohlo podařit jen za obrovského vypětí některých pracovníků a dobrovolníků charity, kteří obětovali v té době všechn svůj čas a velmi často i spánek. Konec byl ale korunován úspěchem. Myslím si, že v Zábřehu a okolí je to jedno z nejlepších knihkupectví a může v současné době plně uspokojovat potřeby věřících v oblasti kvalitní literatury církevní i světské a devocionálií. Perspektivně se počítá s tím, že by v budoucnu toto knihkupectví provozovala přímo charita jako jednu ze svých podnikatelských aktivit.

Po skončení prací jsme se 15.5.1996, společně s mnoha hosty a otcem biskupem Josefem Hrdličkou, který celý objekt vysvětil a zasvětil sv. Barboře, patronce jednoho z našich kostelů, radovali z dokončené práce.



Po vysvěcení Charitního domu sv. Barbory a sečtení nákladů s celou rekonstrukcí spojených jsme si uvědomili, že se nemůžeme při financování charitních aktivit v budoucnu spoléhat jenom na státní dotace nebo dary sponzorů, ale je skoro naší povinností zabezpečit alespoň částečně vlastní a stabilní zdroje peněz. Na základě toho jsme v sousedním domě pronajali místnost, zrekonstruovali ji a zřídili v ní „Ledňáčka“ - malou cukrárnu se sezónním prodejem zmrzliny. I přes nepřízeň počasí v loňském roce jsme měli úspěch.

Tato skutečnost nás povzbudila a připravili jsme v prostorách charity prodejnu levných oděvů, která by také měla sloužit k získávání peněz pro charitu.

Z dalších aktivit, které se nám daří je charitní šatník - pomoc sociálně nejslabším, propuštěným vězňům, bezdomovcům a podobně. Šatník je aktivita, která je postavená jen na místních dobrovolnicích.

CHOPS - poskytování komplexní domácí péče, je v současné době největší a nejrozvinutější aktivitou Charity Zábřeh. I ta byla v roce 1996 ve znamení velkých změn a budování nového systému řízení a financování.

Centrum Oáza - pracoviště pro mentálně postižené. Jak zoufale málo je v dnešní době možností, kde by se tito lidé mohli cítit dobře, uplatnit se a najít alespoň v rámci svých možností nějaký způsob seberealizace. I zde jsme se snažili udělat změny tak, aby se u nás mohli cítit lépe a příjemněji. Koncem roku jsme začali svépomocí a za přispění Stavebního podniku Zábřeh alespoň s nejnnutnějšími opravami a zateplením prostor, které pro tento druh služby našim bližním využíváme. Ukončení oprav se protáhlo až do nového roku.

Po složitých jednáních s městem Zábřeh začala probíhat rekonstrukce objektu pro zřízení charitní Domovinky - denního stacionáře pro lidi převážně staré nebo pro ty, kteří nejsou schopni se sami o sebe postarat.

Dále jsme organizovali humanitární pomoc doma i do zahraničí. (povodně na Bruntálsku, pomoc zemím postižených válečnými konflikty atd.).

Hodně spolupracujeme s místními skauty, kteří nám již vícekrát výrazně pomohli, jak při opravách, tak při pomoci potřebným přímo v terénu.

## CHOPS

### *charitní ošetrovatelská a pečovatelská služba v rodinách*

CHOPS Zábřeh je v naší charitě největší a nejrozvinutější službou. Jedná se o poskytování *komplexní domácí péče*. Jsme přesvědčeni, že toto je cesta budoucnosti, protože je mnohem levnější, než jakákoliv péče ústavní a mimoto je ve vztahu k člověku humánnější, protože respektuje jeho svobodnou vůli a nenutí ho uchýlovat se k řešením, která ho stresují a činí nešťastným. Má tak možnost strávit svůj život nebo stáří v prostředí, které dobře zná, cítí se v něm nejlépe a které je mu domovem. Pomáhá mu udržet si kolem sebe svoji rodinu, přátele a známé. Pokud ani toto nemá ve svém okolí, je to právě charita, která je mu prostřednictvím svých pracovníků schopna podobné vztahy nahradit. Vždyť v mnoha případech jsou naše sestřičky jediné, kdo k těmto lidem, kteří jsou také součástí naší společnosti, přijdou. Pracujeme s našimi klienty ve třech rovinách. Poskytujeme odbornou péči zdravotnickou, pomoc sociální a má-li klient zájem, i spolupráci v rovině duchovní.

Dosáhli jsme mnohdy velmi dobrých výsledků. Někteří pacienti, které jsme převzali do péče, byli ve velmi špatném stavu, jak zdravotním, tak psychickým, rezignovaní, zlomení, nešťastní. Snažili jsme se kromě odborné, rutinní zdravotnické pomoci navázat s nimi osobní lidský vztah a přesvědčit je, že život má svou nesmírnou hodnotu i ve stáří a utrpení. V několika případech se z trvale ležících pacientů stali mobilní (nebo alespoň částečně) a dosáhli jsme výrazných úspěchů i tam, kde lékaři lámali hůl.

CHOPS prošla v minulém roce řadou významných změn. Vznikla nová pracoviště, včetně nutného sociálního a technického zabezpečení. Kromě pracoviště v Zábřehu a Mohelnici, která mají již svou tradici, jsou to další ve Štítech a Postřelmově. Každé pracoviště je vlastně v centru určitého mikroregionu (své spádové oblasti) a řídí jej staniční sestra, která je přímo podřízená vrchní sestře. Staniční sestry jsou odpovědné za veškeré poskytování služeb ve svém teritoriu, vedení dokumentace, jednání s klienty a lékaři. Každá staniční sestra je vlastně úsekovou manažerkou. Vrchní sestra činnost koordinuje, kontroluje a je jejím odborným garantem. Všechna pracoviště, s výjimkou Postřelmova, máme propojena telefonem. V centru je mimo jiné také sklad zdravotnického materiálu, který je podle požadavků sester připravován a je-li potřeba, také sterilizován. V centru se také zpracovávají data pro zdravotní pojišťovny. K dispozici máme čtyři osobní automobily a jednu dodávku na rozvoz obědů.



Všechny pracovnice CHOPS jsou pravidelně proškoleny, pořádáme různé odborné semináře a školení nebo na ně naše pracovnice posíláme. Vrchní sestry musí mít doškolovací kurs pro sestry manažerky IDV Brno a všechny staniční musí mít min. tentýž, alespoň pro mobilní sestry v terénu. Duchovní vedení zajišťuje charitním pracovníkům místní duchovní správce.

Ke konci roku 1996 jsme měli v péči zhruba 300 pacientů celkem v 52 obcích. Jedná se o velmi rozlehlé území, vlastně téměř celá polovina okresu Šumperk. Do budoucna plánujeme ještě zřízení dalších pracovišť. Je to pro nás výhodné z důvodů organizačních (menší celky, lepší znalost místních podmínek a problematiky) i ekonomických (zkrácení přejezdů, nižší provozní náklady)

Co se týká financování, to je v současné době velmi nešťastně řešeno nebo spíš není řešeno vůbec. Hlavním zdrojem jsou zdravotní pojišťovny (ke konci roku hradily pouze 70% skutečných nákladů na poskytování zdravotnických služeb. Dále dostáváme dotaci MPSV na poskytování pečovatelských služeb, opět ne zcela dostačující. Dalšími zdroji jsou platby klientů, dotace okresního úřadu, obcí a dary sponzorů a osob.)

Budoucnost tento typ péče rozhodně má, veřejnost jej přijala po počáteční nedůvěře velmi kladně a stále více se na nás obrací rodiny, obce, sousedé našich klientů nebo i kněží s žádostmi o pomoc v péči o své blízké, občany obcí nebo farníky. Doufáme, že se změní i příslušná legislativa, abychom mohli pracovat bez zbytečných stresů a problémů z nedostatku peněz na zabezpečení charitativních služeb.



## Centrum Oáza

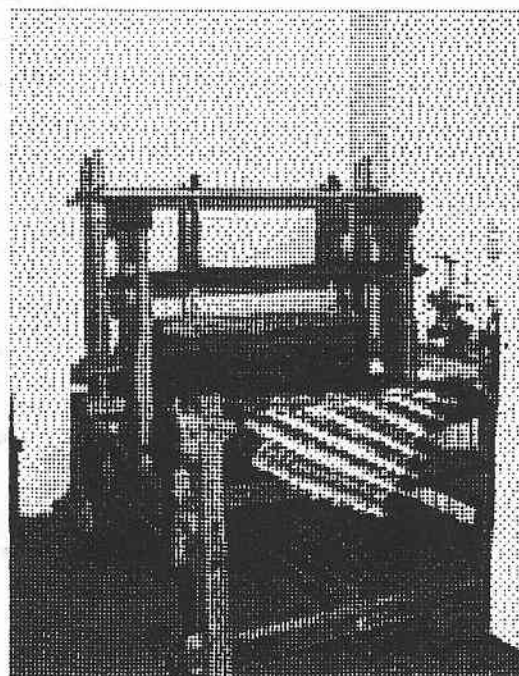
### Centrum pro práci s mentálně postiženými



Lidé s mentálním postižením v lidské společnosti byli odedávna, jsou v ní a nadále v budoucnu jistě budou. Přístup k nim byl v dějinách vývoje lidského společenství různý, většinou ale byli vyvrženi na okraj společnosti jako nepotřební a zbyteční. Je to skupina lidí, která má svůj vlastní svět, svoje radosti i bolesti. Jejich problémem je, že sami mají jen omezené možnosti. Nejsem si zcela jist, jestli jim můžeme zcela porozumět, ale na nás záleží, jestli jsme schopni je přijmout takové, jací jsou a umožnit jim, aby jejich svět byl bohatší, život pestřejší, smysluplnější a šťastnější.

Naše Oáza se snaží nabídnout jim pomocnou ruku. Zpočátku na charitu začali docházet naši klienti nepravidelně a spíš jen pro občasné vyplnění času. Během času se jejich docházka stávala pravidelnější a zájem veřejnosti se zvětšoval. Proto jsme zřídili pracoviště, kterému jsme začali říkat chráněná dílna. Klienti (pacienti) začali docházet denně a jejich okruh se stabilizoval na 4 - 7 denně. Věnovali se pod dohledem našich pracovníků hlavně rozvoji motorických schopností formou nejrůznějších jednoduchých ručních prací (stříhání látek, navlékání, motání příze do klubíček, ale také malování nebo učení se společenským hrám apod.).

V loňském roce jsme rozšířili spektrum činností o tkání koberců z textilních odpadů. Centrum Oáza má návaznost na charitní šatník a zpracovávají odpadní textilie do zmíněných koberců. Dále někteří klienti vyšívají. Kromě toho





je naše pracovnice učí základním a jednoduchým pracem, které jsou potřebné v domácnosti, při vlastní sebeobsluze a učení soběstačnosti (uvaření čaje, kávy, příprava jednoduché svačiny atd.). Naši klienti jsou velmi rádi, pokud mají možnost na vlastní oči vidět výsledky své práce. Vyrábíme s nimi upomínkové předměty a přání k různým příležitostem pro pacienty CHOPS a sponzory. Během roku jim organizujeme výlety do okolí s návštěvou kulturních památek nebo návštěvy koncertů, či jiných kulturních nebo společenských akcí. V dalším období zvažujeme rozšíření činnosti také o práci s keramickou hlinou apod.

Koncem roku jsme ve spolupráce se Stavebním podnikem Zábřeh provedli stavební úpravy a zateplení stropů, takže všechny prostory, které máme k dispozici, můžeme nyní využívat celoročně.

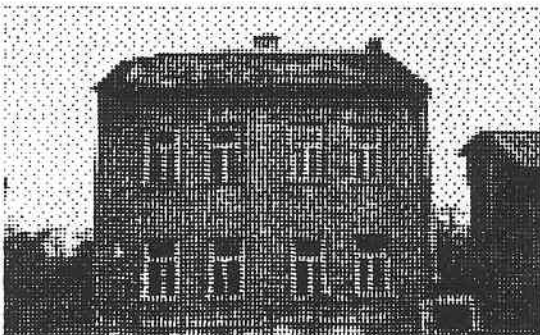
Domníváme se, že našimi nejlepšími výsledky jsou skutečnosti, že se jim v Oáze líbí, dochází pravidelně a jsou ochotni a schopni se učit novým věcem. Kolektiv, kam dochází, jim pomáhá rozšiřovat schopnosti a integrovat se do společnosti.

## **Charitní Domovinka**

### ***denní stacionář pro staré a zdravotně postižené***

Domovinka Zábřeh je společný projekt Charity Zábřeh a města Zábřeh. Město na tuto službu uvolnilo objekt a bude hradit provozní náklady. Charita bude provozovatelem a garantem činnosti a bude hradit mzdové náklady. Myšlenka zřídit denní stacionář a klub nejen pro seniory se objevila již dříve a postupně zrála a vyvíjela se. Jedná se o nabídku rodinám, starajícím se o člověka, který není schopen zcela zabezpečit svoje potřeby během dne a ostatní členové jsou zaměstnáni. Uchovat a pěstovat zdravé rodinné vztahy se nám zvláště v dnešní době jeví velmi důležité. Není naším cílem a nemělo by to být ani cílem společnosti, budovat stále nová sociální zařízení, ale umožnit a pomoci rodinám starat se o své blízké. V Domovince nabídneme našim klientům možnost celodenního pobytu, stravy, programu, v rámci možností pracovní terapii nebo psychoterapii, odpočinek, pobyt na zahradě atd. Odpoledne, po návratu rodinných příslušníků našich klientů ze zaměstnání, si je mohou opět vzít domů. Budou-li mít zájem, nabídneme jim i svoz charitním autem.

Předpokládáme, že Domovinka bude sloužit při optimálním využití 15 - 20 klientům denně. Pracovat zde bude vedoucí, zdravotní sestra a sanitářka, na částečný úvazek údržbář a topič.



V loňském roce, po zdlouhavých a složitých jednáních, byla podepsána smlouva s vlastníkem objektu, městem Zábřeh o dlouhodobé bezplatné výpůjčce. Hned na to bylo započato s přípravou projektové dokumentace a vyřizováním stavebního povolení. V listopadu začaly bourací práce a vlastní rekonstrukce. Termín zahájení byl uvažován v měsících dubnu až květnu 1997. Celkové náklady na rekonstrukci se odhadují kolem jednoho milionu korun.

## *Charitní šatník*

### *Pomoc sociálně slabým*

Charitní šatník je vlastně tak starý, jako charita Zábřeh sama. Vzniknul jako čistě dobrovolná aktivita několika ochotných žen z farnosti. Tyto zcela zdarma, bez nároku na jakoukoliv odměnu, vybírají od občanů obnošené oděvy, které jsou ještě pěkné a mohou se dále používat a tyto jsou buď úplně zdarma nebo za symbolický dar (na elektřinu a topení) poskytovány sociálně nejslabším - rodinám s více dětmi, bezdomovcům, propuštěným vězňům, romským občanům apod.

V šatníku se také shromažďovala humanitární pomoc pro postižené povodněmi na Bruntálsku i do zahraničí. Nabalené oděvy i ostatní potřebné věci byly zde zabaleny a odeslány do humanitárního skladu v Otrokovicích.



### *Levné oděvy*

#### *prodejna levných oděvů „second hand“*

Zde navazujeme na dobrou práci charitního šatníku a reagujeme na požadavky našich klientů, kteří sami chtějí, abychom prodávali levné zboží z dovozu. Za minimálních vkladů, pouze jiným uspořádáním stávajícího šatníku jsme se koncem roku dali do realizace prodejny. Po vyřízení všech nutných formalit a po ukončení úprav předpokládáme zahájení v únoru až březnu 1997. Od prodejny levných oděvů očekáváme pokrytí nákladů na vlastní provoz včetně nákladů charitního šatníku.

# LEDŇÁČEK

## *Ledňáček*

### *Charitní cukrárna a prodejna zmrzliny*

Ledňáček je naše první malá podnikatelská aktivita a pokus získat peníze z vlastní hospodářské činnosti. Není to provozovna, která by byla schopna mít rozhodující vliv na příjmy charity, ale může alespoň pomoci financovat činnosti, které jsou a vždycky budou ztrátové. Mimo jiné můžeme v praxi získat vlastní podnikatelské zkušenosti a schopnost prosadit se v konkurenci. Začali jsme s provozem v červenci 1996 a i přes velkou nepřízeň počasí měla prodejna úspěch. Původní záměr byla jen sezónní prodejna zmrzliny a balených cukrovinek, nakonec jsme se rozhodli provozovat ji celoročně a v zimním období jsme místo zmrzliny prodávali ovoce a čistou plodovou zeleninu. Díky tomu se nám náklady, které jsme museli investovat, vracejí rychleji zpět.



## Lidé kolem Charity Zábřeh v roce 1996

<b>Ředitel:</b>	Keprt Václav
<b>Ekonomka, účetní:</b>	Spáčilová Helena Jedelská Eva
<b>Vrchní sestra:</b>	Leharová Emilie
<b>Lékař metodik:</b>	MUDr. Marada Josef
<b>Staniční sestry:</b>	Chroustová Jaroslava Špinarová Mirena Kamlarová Ivana Nováková Ludmila
<b>Vedoucí podnik. aktivit a centra OÁZA:</b>	Macáková Ludmila
<b>Zdravotní sestry:</b>	Burdáková Renata Čamková Helena Dostálová Lenka Hlaváčková Petra Goldová Miroslava Janhubová Marie Sedláčková Jana Hýblová Marie Špačková Helena Killarová Marcela Žáková Věra Katzerová Martina Kolegarová Věra Trojáková Marcela Sutorová Alena Hrochová Jana Vidrová Jana Voborníková Jana Skácelová Marie Veiglerová Jitka Leharová Gabriela Křčová Stanislava Opravilová Jana Ambrozová Eva Štěpánková Lenka Lexmanová Lenka
<b>Pečovatelky:</b>	
<b>Skladnice:</b>	
<b>centrum Oáza:</b>	
<b>Šatník a levné oděvy:</b>	
<b>Ledňáček</b>	

**Ostatní personál:**

Jenčke Petr

Janků Marie

**Civilní služba**

Hampl Tomáš

Kolář Michal

Vichlenda Pavel

**Pracovnice na mateřské dovolené:**

Hlavsová Kateřina

Soklová Marie

Houserková Pavla

Žurková Ivana

**Brigádníci:**

Leharová Marketa

Zacpalová Marina

Lexmanová Marta

Čmakalová Magdalena

Krčová Marie ml.

**Dobrovolníci:**

Steiglová Františka

Macáková Ludmila

Janhubová Jitka

Dostálová Lenka

Macák František

Leharová Lenka

Benk Zdeněk

Nováková Jana

Černý František

p. Pospíšil

p. Němeček

Sitta Miroslav

Bartoš Miloslav

Hampl Pavel

Korger Pavel

vlčata a skauti střediska

Skalička - Zábřeh

**Rada Charity Zábřeh:**

Václav Kepřt

MUDr. Marada Josef

Lazebníček Jiří

Leharová Emilie

Spáčilová Helena

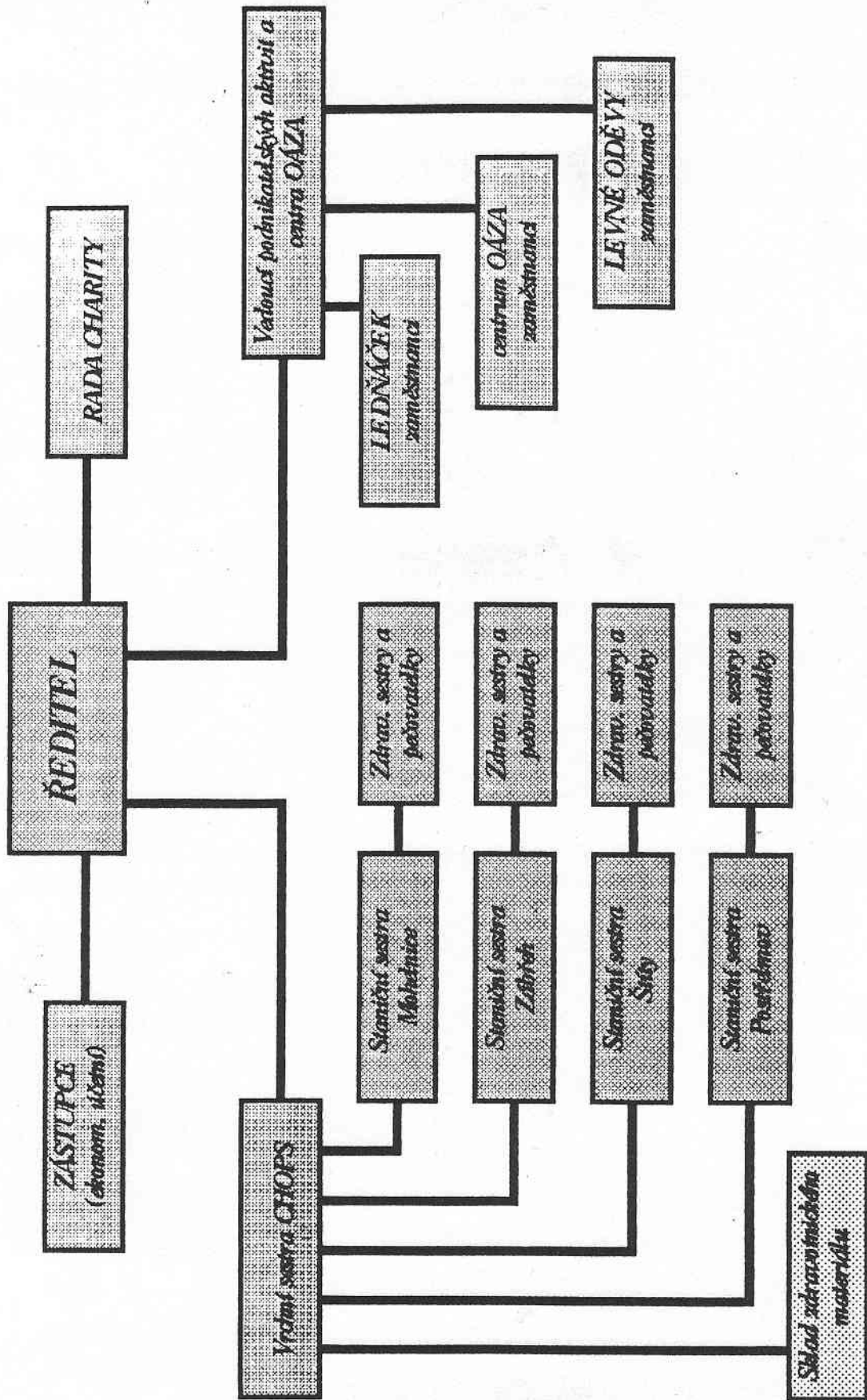
P. Eliáš František

Lexmanová Hana

Žurková Ivana (ukončila členství)

Michalčík Josef (ukončil členství)

# ORGANIZAČNÍ SCHEMA CHARITY ZÁBŘEH



## Hospodaření Charity Zábřeh v roce 1996

<i>Výdaje:</i>	<i>Kč</i>
<b>Provozní výdaje celkem</b>	<b>1 666 744</b>
<i>spotřeba materiálu</i>	564 128
<i>spotřeba energie - elektřina</i>	43 017
<i>spotřeba energie - plyn</i>	58 853
<i>spotřeba energie - voda</i>	6 312
<i>spotřeba PHM</i>	106 693
<i>výdaje na služby spojů</i>	99 116
<i>výdaje na stravování</i>	66 239
<i>výdaje na služby mat. povahy</i>	14 033
<i>výdaje na služby nemat. povahy</i>	75 676
<i>nájemné</i>	8 234
<i>opravy</i>	47 446
<i>cestovné</i>	185 900
<i>pojištění motorových vozidel</i>	9 834
<i>pojištění majetku</i>	8 473
<i>daň z majetku</i>	272
<i>odpisy</i>	317 678
<i>poplatky peněžním ústavům</i>	4 839
<i>ostatní finanční náklady - civilní služba</i>	47 463
<i>správní poplatky</i>	2 538
<b>Mzdové náklady celkem</b>	<b>2 292 988</b>
<i>mzdové náklady - hrubé mzdy</i>	1 676 398
<i>zdravotní pojištění</i>	152 129
<i>sociální pojištění</i>	459 254
<i>zákonné pojištění</i>	5 207
<b>Poskytnuté příspěvky celkem</b>	<b>745</b>
<i>poskytnuté příspěvky ostatním org. ( na krytí nákladů spojené s humanitární zásilkou )</i>	745
<b>Výdaje celkem</b>	<b>3 960 477</b>

<i>Příjmy:</i>	<i>Kč</i>
<b><i>Dotace celkem</i></b>	<b>406 709</b>
<i>Dotace ze státního rozpočtu - MPSV</i>	406 709
<b><i>Příspěvky celkem</i></b>	<b>731 770</b>
<i>Příspěvek od OÚ Šumperk</i>	314 000
<i>Příspěvky obcí</i>	417 770
<b><i>Dary celkem</i></b>	<b>301 514</b>
<i>dary sponzorů</i>	110 122
<i>dary jednotlivců</i>	191 392
<b><i>Ostatní příjmy celkem</i></b>	<b>2 110 899</b>
<i>úroky</i>	1 167
<i>příjmy od ZP</i>	1 597 638
<i>příjmy za nájemné</i>	121 382
<i>platby klientů</i>	61 320
<i>příjmy z prodeje</i>	329 392
<b><i>Příjmy celkem</i></b>	<b>3 550 892</b>
<b><u>Hospodářský výsledek</u></b>	<b><u>- 409 584</u></b>



## Obce, které přispěly na činnost Charity Zábřeh

Štítý	Palonín	Rovensko
Zábřeh	Pavlov	Zvole
Postřelmov	Stavenice	Svébohov
Chromeč	Třeština	Mírov
Sudkov	Úsov	Hynčina
Krchleby	Drozdov	Bušín
Loštice	Dubicko	Klopina
Lukavice	Hrabová	Líšnice
Mohelnice	Nemile	
Maletín	Rohle	OÚ Šumperk

## Sponzoři a dárci Charity Zábřeh v roce 1996

Jeřábková Zdenka	Nejedlý Josef	Štosová Drahoníra
Žák František	Klimková Božena	Šembera Jan
Jílková Anežka	Opavská Růžena	paní Maistryszinová
Plánková Františka	Böhmová Hana	paní Pavlíková
Pospíšilová Blažena	Karger Josef	Kolářová Ludmila
Blanková Marie	Jurásková Marie	Schön František
Vránová Květoslava	Šaršoňová Helena	p. Janů
Morávek Miroslav	Marečková Marie	Baborová Marie
Jánětová Otylie	Žálio Vilibald	Nováková Božena
Slaná Hedvika	Langerová Amalie	Krobotová Anna
Balcárková Růžena	Jílková Anežka	Ličeník Pavel
Ortwein Alois	Chmelařová Lidmila	Bartoň Josef
Dvořáková Marie	Blechtová Marie	Maturová Marie
Král Arnošt	Čmakalová Emilie	Heinová Vlasta
Schmidt Vilém	Bezděková Anna	Babuňková Ludmila
Fiedlerová Ludmila	Šínová Barbora	paní Vašíčková
p. Kolomazník st.	Kubelková Anna	Jílková Anežka
Pospíšil Jaroslav	Černíček Jiří	Lexman Václav
Feitová Marie	Najmanová Marie	Kristýna Kubíčková
Šembera Květoslav	Kotulková Anna	p. Mrázek
Hampl Tomáš	Semlerová Jozefa	Žižlavská Věra
Formánková Jarmila	Pytlíčková Jozefa	

benef. koncert skupiny Madalen

Rýznar - řezník, uzenář

K.D.P. PhDr. Paclík

Vápenka Vitošov

Stará lékárna

PAS a.s.

HEVOS

Klain & Blažek

PMV

Stavební podnik Zábřeh

Autoškola Poulík

Franotrans

Tiskárna Křupka

ELIAN s.r.o.

Bobr servis

Aplicomp

Farní úřad Zábřeh

BENO

CPC FOODS

ZEPO

MEP

Wagner - topení, voda, plyn

Caska invest

Hedva Zábřeh

město Štítý

Truhlárství Novotný

Keramické závody Kolomazník

Zahradnická škola

Olšanské papírny - Lukavice

ELKA - Sommer Lubomír

**a mnozí další neznámí dárci, včetně těch, kteří nechtěli být jmenováni**

**Výroční zprávu zpracovali:**

Václav Keprt  
Helena Spáčilová  
Tomáš Hampl

**Adresa Charity Zábřeh:**

Žižkova 15  
789 01 Zábřeh

**telefon:**

0648/22725  
0648/22067 (CHOPS)