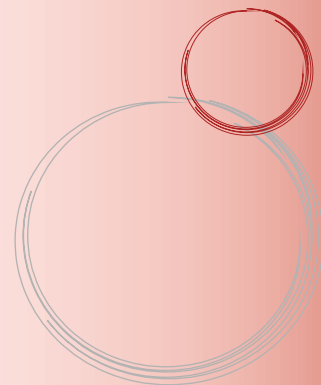




**Charita Zábřeh**  
... pomáháme žít lepší životy



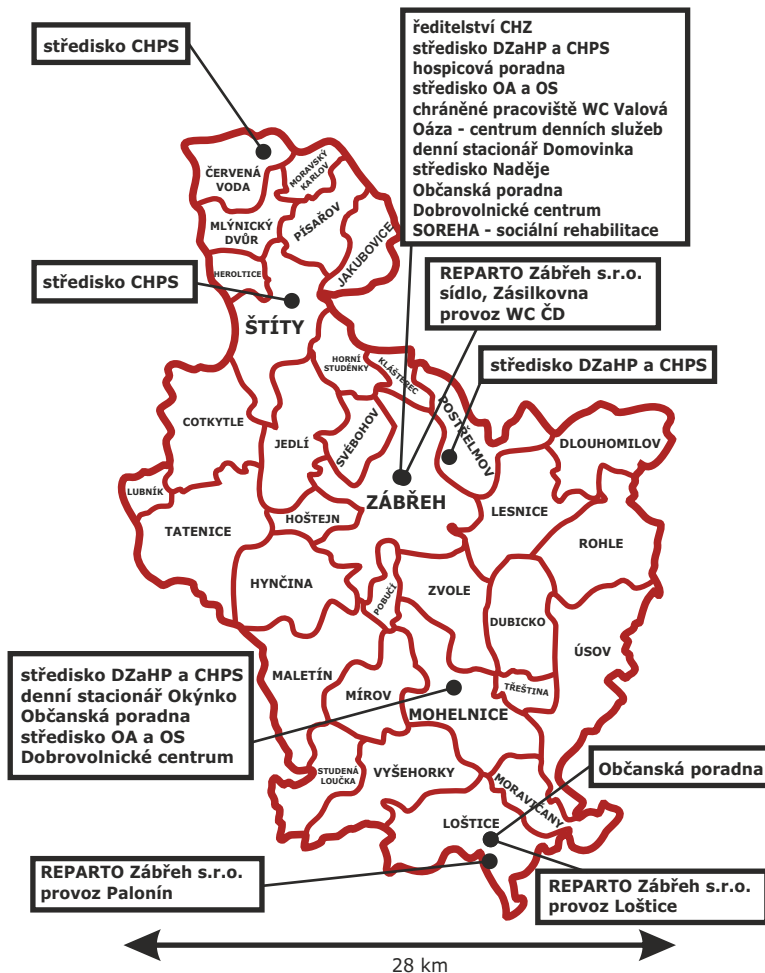
# výroční zpráva 2019



# Fotogalerie

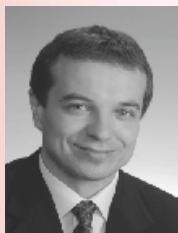


# Obsah, mapa teritoria působnosti



Úvodní slovo ředitele .....	4
Základní údaje .....	5
Organizační struktura .....	6
Domácí zdravotní péče .....	8
Domácí hospicová péče .....	10
Hospicová péče Caritas v Ol.kraji .....	11
Fyzioterapie, léčebná rehabilitace, masáže .....	12
Charitní pečovatelská služba .....	13
Půjčovna zdravotních a kompenzačních pomůcek .....	15
Občanská poradna .....	16
Odlehčovací služba .....	18
Osobní asistence .....	19
Individuální přeprava .....	20
Denní stacionář Okýnko .....	21
Denní stacionář Domovinka .....	22
Oáza - centrum denních služeb .....	24
SOREHA - sociální rehabilitace .....	25
Naděje - středisko humanitární, krizové, sociální, vzájemné pomoci .....	26
Pastorační péče, stipendijní fond .....	28
Dobrovolnické centrum .....	30
Prameny Charity .....	31
Tříkrálová sbírka 2019 .....	32
Podpora pečujících osob .....	33
Akce roku 2019 .....	34
REPARTO Zábřeh s.r.o. ....	35
Ekonomika, audit, komentář k hospodaření .....	38
Partneři, donátoři, dárci, poděkování ....	44

# Úvodní slovo ředitele



**Vážená čtenářko, vážený čtenáři -** buďte srdečně vítáni!

V dnešní informační společnosti je k dispozici přetlak různých tiskovin, stále častěji pouze v elektronické formě, proto jsem velice rád a je mi ctí, že jste si udělali čas a našli si cestu právě k naší ročence. Do již 28 leté kroniky novodobého fungování naší

církevní neziskové organizace přidává realie a informace o dobrých skutcích z roku 2019. Kolegové na dalších stránkách podrobně rozvádějí činnost jednotlivých služeb pro potřebné a já si zde dovoluji předznamenat jen to málo, co se mi osobně a nesmazatelně zapsalo do paměti. Mezi významné události v životě každé organizace vždy patří založení či start nových služeb a nejinak tomu bylo v roce 2019 i u nás.

Hned v měsíci únoru jsme slavnostně zahajovali provoz služby SeniorTaxi Zábřeh. Jejím smyslem je podpořit aktivní život seniorů a pomoci jim s dopravou všude tam, kam potřebují a nemají se jak dostat. Splnili jsme veškerá pravidla spojená s tímto „podnikáním“ a výhradním zaměřením na lidi se sníženou schopností pohybu jsme mu dali čistě sociální rozměr. V přípravách nás podpořilo Město Zábřeh a dle průzkumu jsme byli teprve třetí Charitou, která podobnou službu v ČR provozuje. Záměr se velice rychle etabloval, hned v prvním roce jsme několika tisíci jízd posloužili 172 klientům s průměrným stářím 79 let.

Začátkem měsíce dubna jsme zužitkovali dlouhé roky intenzivního budování domácího hospice a začali jsme poskytovat mobilní specializovanou paliativní péči. Sice pod hlavičkou Charity Olomouc, v rámci společného projektu Hospicové péče Caritas, ale svými lékaři, sestrami, zkušenostmi, materiálně-technickým vybavením. Právě lékařkám, MUDr. Květuši Kratochvílové a MUDr. Martině Rendové, patří náš obrovský dík za jejich ochotu, obětavost, odbornost i lidskost. Přestože osobně nenavštěvuji domácnosti onkologicky nemocných pacientů, hlubokou vděčnost čtu z děkovaných dopisů nebo

slychávám při setkání s pozůstalými. Bez výjimky tedy již platí, že na Zábřežsku a Mohelnicku nikdo z nevyčísitelně nemocných nemusí své poslední chvíle trávit tam, kde si nepřeje a pokud spolupracuje rodina, může odcházet i z domácího prostředí. Naše regionální pobočka přitom byla nejaktivnější: zhruba polovina pacientů (23) i ošetřovatelských dnů (346) připadla právě na nás (35% pak na Olomoucku, 15% na Šumpersku). Jde o velice náročný projekt i tím, že úhrady od zdravotních pojišťoven kryjí pouze 60% nákladů. O to více vděční jsme celé „armádě“ podporovatelů z řad institucí, nadací, firem, jednotlivců, kteří nám pomáhají s financováním vybavení i provozu mobilního hospice.

V měsíci červenci jsme po předchozí stavební rekonstrukci prostor v objektu Valová 9 otevírali zábřežské výdejní místo potravinové a materiální pomoci. Každoročně shromáždíme velké množství potravin a hygienických prostředků, ošacení i nábytku k dalšímu solidárnímu přerozdělení potřebným. Co nám ale dlouhodobě chybělo, byla vlastní místnost pro jednání s žadateli o pomoc a na to navazující skladovací prostory s příslušným vybavením. Díky investiční podpoře Města Zábřeh jsou tyto naše stesky našťástí již minulostí a prorůstový projekt patřící pod středisko Naděje získal své důstojné zázemí.

V posledním kvartálu jsme začali připravovat sloučení středisek terénních sociálních služeb pod jedno. Tato transformace je příležitostí, jak se v předstihu nachystat na plánovanou legislativní úpravu v typologii zákona o sociálních službách, ke které se již nějakou dobu schyluje. Dále se snažíme o zjednodušení a zpřehlednění pro zájemce o službu, klienty a jejich blízké - ve své situaci přeci nemusí řešit, jestli o terénní péči ve své domácnosti požádají naši pečovatelskou, asistenční nebo odlehčovací službu. Příslušnou klasifikaci provede až sdílený sociální pracovník, při zjišťování potřeb a rozsahu dopomoci. V neposlední řadě jsme tento krok podnikli pro náš personál: umožní nám jej lépe a efektivněji organizovat, účelně využijeme kapacity úvazků bez vynucených přestávek v práci a nepopulárních rozdělených směn. Pilotně jsme tedy tuto inovaci spustili a

věříme, že výsledky doceníme v dalších letech.

Míra nezaměstnanosti v roce 2019 klesla na své dlouholeté minimum, pod 3%. I z tohoto důvodu jsme se potýkali s nedostatkem pracovníků a hledání personálních posil do přímé péče bylo celoročním náročným a nevděčným evergreenem. O to vděčnější (i v hmotné rovině) jsme byli těm, kdo zůstali a pracovali přesčas, aby zastoupili odešlé kolegy. Někteří pracovní místa jsme ve spolupráci s dceřiným sociálním podnikem vyhradili pro lidi se zdravotním postižením, kteří naopak práci na míru svému handicapu i při nízké míře nezaměstnanosti v evidenci ÚP hledali marně. Pracovníci REPARTO tak pro Charitu v různých agendách při pestrých i odborných činnostech (účetni práce, evidence majetku, vyúčtování fyzioterapie, dezinfekce zdravotních pomůcek, umývání jídelnosičů, distribuce balíčků s potravinami, úklidové práce, vedení skladu a sterilizace zdrav.materiálu, práce s dárci, údržbové technické práce ...) odpracovali v součtu za celý rok 5.953 hodin, což je téměř 5 násobek oproti roku předchozímu 2018.

Tolik alespoň několik střípků z mozaiky fungování naší organizace. Novinky jsou ale jen jedním jejím dílkem. Stejně důležitá, i když zůstává velmi často v pozadí a není tak moc viditelná, je pravidelná obětavá, poctivá, náročná a namáhavá práce mnoha spolupracovníků. Každodenně jsou to stovky příběhů pomoci těm, kdo na nás spoléhají a s důvěrou se nám svěřují do péče. Bez jejich milosrdné služby by zde nebylo o čem psát. Díky nim charitní dílo povyroستlo tak, že může být snad zase o něco více Bohu milé. Velký dík závěrem patří všem našim čestným členům - dobrodincům, dárcům, podporovatelům, dobrovolníkům - za jejich finanční prostředky, přiložení ruky k dílu, podněty či modlitby.

Bc. Jiří Karger  
ředitel Charity Zábřeh



### Slovo otce děkana

Jeden televizní reportér položil Matce Tereze tuto otázku: „Není to, co děláte, koneckonců jen kapkou v moři?“ Usmála se a odpověděla velmi prostě: „Ano, ale copak se moře neskládá z mnoha kapek?“ Děkuji naší Charitě Zábřeh za jejich "kapky v moři", kdy jménem církve pomáhají tolika potřebným a lidem v nouzi. Ze srdce vám žehnám.

P. Radek Maláč, děkan

# Základní údaje

**Území působnost:** oblast děkanátu Zábřeh

**Statutární zástupce:** Bc. Jiří Karger - ředitel

### Vznik:

Charita byla zřízena olomouckým arcibiskupem Mons. Janem Graubnerem. Svou profesionální činnost vyvíjí již od 1. 4. 1992.

### Právní forma:

Charita Zábřeh je nestátní neziskovou organizací - účelovým zařízením římskokatolické církve s vlastní právní subjektivitou. Je evidována u Ministerstva kultury ČR podle ustanovení §16 zákona č. 3/2002 Sb., o církvích a náboženských společnostech pod číslem 8/1-02-727/1996.

U Krajského úřadu v Olomouci je zaregistrována jako nestátní zdravotnické zařízení a poskytovatel sociálních služeb.

### Začlenění:

Charita Zábřeh je základní složkou Arcidiecézní charity Olomouc ([www.acho.charita.cz](http://www.acho.charita.cz)), která tvoří součást organizace Charita Česká republika ([www.charita.cz](http://www.charita.cz)) a Caritas Internationalis - mezinárodní společenství charit.

### Stanovy:

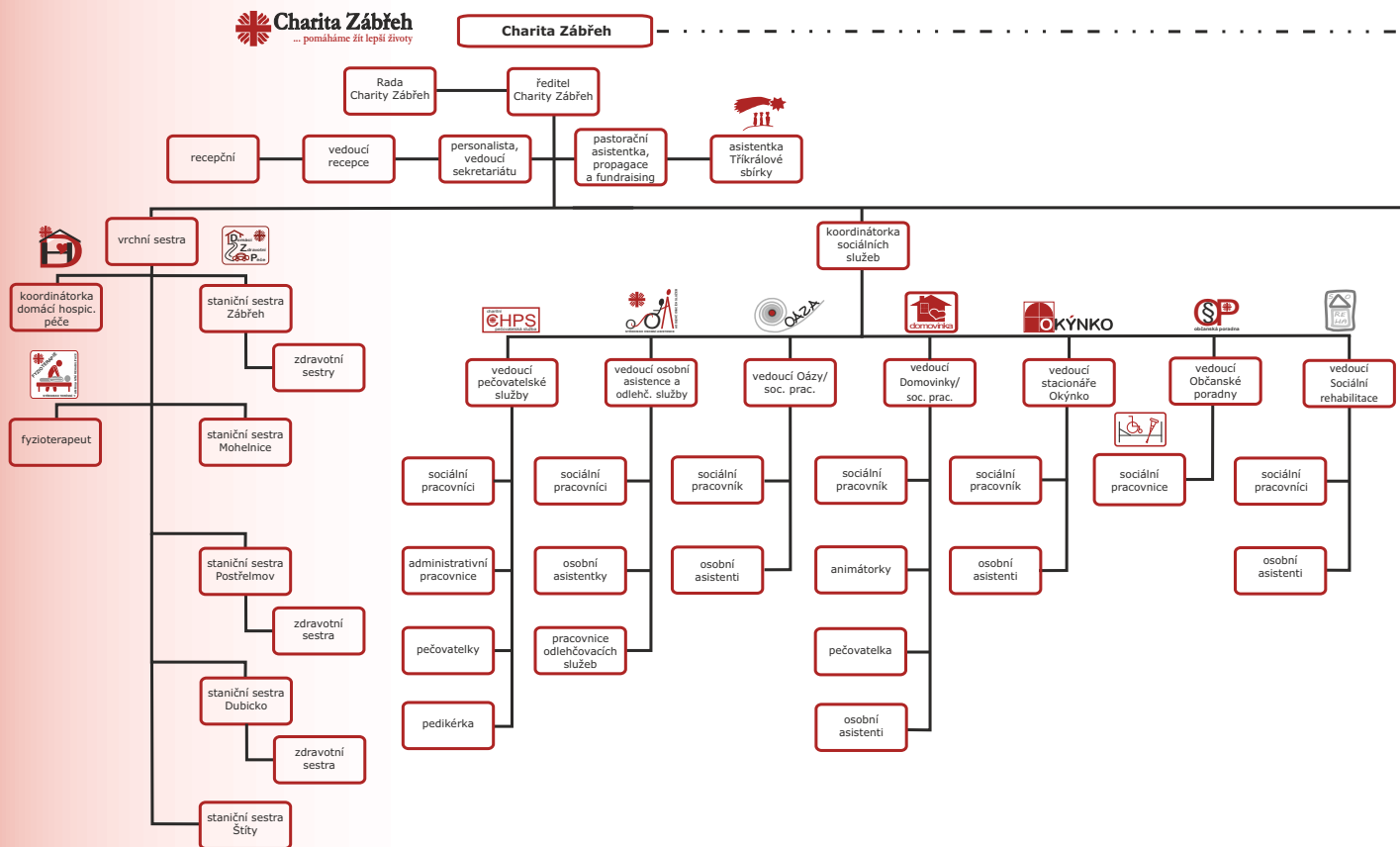
úplné znění stanov je k dispozici na webu organizace

### Zaměstnanci:

K 31. 12. 2019 pracovalo v Charitě Zábřeh 124 zaměstnanců na 105,21 průměrného přepočteného počtu zaměstnanců. Dceřiná společnost REPARTO Zábřeh, s. r. o. k 31. 12. 2019 zaměstnávala 33 pracovníků na 22,77 průměrného přepočteného počtu zaměstnanců. Z toho bylo cca 80% osob se zdravotním postižením, pro něž je tato sociální firma primárně určena. V průběhu roku na sezónní práce na kompletaci ovocných košíků pracovalo 27 zaměstnanců.

# Organizační struktura

k 31. 12. 2019



**Rada Charity** je poradním orgánem ředitele.

Složení v roce 2019:

Petr Haltmar - předseda RCH

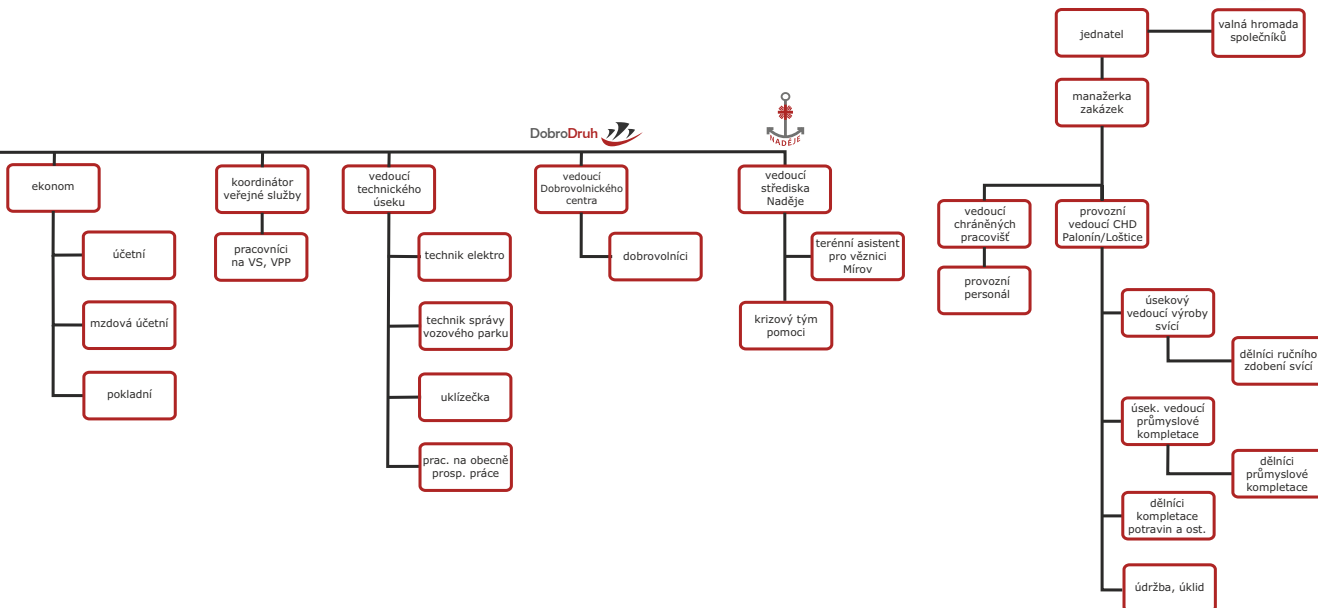
MUDr. Josef Marada

Hana Lexmanová, Bc. Eva Fričarová

Jiří Lazebníček, RNDr. Mgr. František John, Ph.D.

**Kontrolní komise** má tři členy, které jmenuje a odvolává diecézní biskup. Komise dohlíží, jsou-li záležitosti Charity vedeny a vykonává-li Charita činnost v souladu se stanovami, církevními a právními předpisy.

**Pastorace a duchovní rozměr:** P. Mgr. Radek Maláč



adresa: Žižkova 15, 789 01 Zábřeh  
 telefon: 583 412 587  
 e-mail: info@charitazabreh.cz  
 web: www.charitazabreh.cz  
 eshop: www.charitazabreh.com/eshop

ID dat.schránky: vdvhp86  
 č.úctu: 1048347841/0100  
 IČ: 42766796  
 DiČ: CZ42766796  
 recepce: po - pá 7:00 - 16:30 hod.

# Domácí zdravotní péče



adresa zázemí: Žižkova 15, Zábřeh  
telefon, mobil: 583 412 587 klapka 43; 736 509 441  
e-mail: zdravotni.pece@charitazabreh.cz  
otevírací doba: po - pá 7:00 - 15:30 hod.  
(služba je zajišťována nepřetržitě 24 hod denně, 7 dní v týdnu)  
vrchní sestra: Bc. Ludmila Nováková

Cílem domácí zdravotní péče je udržení a podpora zdraví, navrácení zdraví a rozvoj soběstačnosti, zmírňování utrpení nevléčitelně nemocného člověka a zajištění klidného a důstojného umírání. Ke každému pacientovi přistupujeme individuálně s ohledem na jeho zdravotní stav, jeho potřeby a lékařem indikovanou péči. Domácí zdravotní péče je zaměřena převážně na osoby nemocné, tělesně postižené, staré a osamělé, jejichž zdravotní stav vyžaduje odbornou zdravotní péči z důvodu částečné nebo úplné ztráty soběstačnosti, mobility, nebo pro závažné tělesné či mentální poruchy. Je poskytována pacientům na základě ordinace registrujícího praktického lékaře nebo ošetřujícího lékaře při hospitalizaci a je hrazena zdravotními pojišťovnami jednotlivých pacientů. Jejím zásadním předností je skutečnost, že je poskytována v domácím prostředí, v místě bydliště pacienta.

Služba je dostupná během 24 hodin denně, 7 dnů v týdnu, včetně sobot, nedělí a svátků. Na základě indikace lékaře může zdravotní sestra vykonat až 3 ošetřovací návštěvy u pacienta za den (do rozsahu maximálně 3 hodin). Výjimkou je poskytování odborné zdravotní péče pacientům v terminálním stadiu, po indikaci tzv. Signálního kódu, kdy časový rozsah indikace zdravotní péče může převýšit limit 3 hodin denně.

V roce 2019 jsme spolupracovali s 57 praktickými lékaři.



Návaznou zdravotní péčí jsme zajistili pacientům při propuštění z Nemocnice Šumperk, FN Olomouc, Vojenské nemocnice Olomouc, Interny Zábřeh, Odborného léčebného ústavu Paseka, aj. Jsme smluvními partnery zdravotních pojišťoven v našem regionu - VZP, Vojenská ZP, Česká průmyslová ZP, Oborová ZP, ZP Ministerstva vnitra a Revírní bratrská pokladna, ZP

## Co nabízíme a zajišťujeme:

- ošetřovatelskou péči u ležících, inkontinentních, méně pohyblivých, dezorientovaných a hospicových pacientů, zaučení rodinných příslušníků v ošetřovatelské péči



Pro srovnání uvádíme několik statistických údajů:

Rok	2012	2013	2014	2015	2016	2017	2018	2019
Počet pacientů	652	723	714	791	816	830	821	865
Počet návštěv	27.440	26.218	26.175	26.063	25.382	26.049	25.751	27.224
Počet pacientů v hospicové péči	15	33	28	41	42	44	48	62
Z toho: pacientů s využitím Signálního kódu	2	1	14	14	21	26	29	35

- prevenci a ošetřování dekubitů (proleženin), bércových vředů, pooperačních ran a dalších defektů
- odběry krve i ostatního biologického materiálu k vyšetření, měření hladiny krevního cukru (glykemie) glukometrem
- aplikaci injekcí a inzulínu, infuzí, aplikaci léků
- podávání infuzní terapie nebo injekčních léčiv, možnost podávání lineárním dávkovačem nebo infuzní pumpou
- edukaci pacienta nebo jeho rodiny v aplikaci inzulínu, Fraxiparinu
- ošetrovatelskou rehabilitaci - po úrazech, CMP, u pacientů s roztroušenou sklerózou, aj.
- sledování fyziologických funkcí - měření krevního tlaku, pulsu, tělesné teploty, saturace
- ošetrovatelskou péči o permanentní katetry, výměna permanentního katetru u žen
- ošetrovatelskou péči o různé druhy stomií (kolostomie, ileostomie, urostomie, tracheostomie, aj.), edukace pacienta nebo jeho rodiny v péči o stomii
- ošetrovatelskou péči o pacienty s venozním portem, s PICC katetrem, Broviac katetrem
- ošetrovatelskou péči o pacienty s umělou parenterální výživou
- ošetrovatelskou péči o pacienty na domácí umělé plicní ventilaci
- u dialyzovaných pacientů jsou sestry oprávněné k provádění výkonu asistované peritoneální dialýzy v domácím prostředí
- ošetrovatelskou péči o pacienty v terminálním stadiu onemocnění (domácí hospicová péče)
- oxygenoterapii, zapůjčení oxygenátoru, přenosné kyslíkové lahve

V roce 2019 navštěvovalo pacienty v domácnostech

20 registrovaných všeobecných sester. Sestry se nadále odborně vzdělávají.

#### Události roku 2019

- V roce 2019 navštěvovalo pacienty 20 všeobecných sester. Sestry se nadále odborně vzdělávají, 5 sester absolvovalo *Kurz domácí parenterální výživy*, 4 sestry *Kurz paliativní péče ELNEC*, 5 sester kurz *Specifická ošetrovatelská péče v paliativní péči*, 5 sester *Specifické komunikační dovednosti v paliativní péči*.
- VDV Nadace Olgy Havlové - v rámci projektu Vzdělávání pracovníků sociálních a zdravotních služeb pro seniory absolvovalo pro 5 sester kurz rehabilitačního ošetřování.



#### Kontakty na staniční sestry regionálních stanic:

**Zábřeh, Žižkova 15:** Marie Václavská,  
od 1. 4. 2019 Ilona Fuksová, tel: 583 412 587 kl. 31,  
mob.: 736 509 442

**Mohelnice, Zámecká 11:**  
Helena Rothová, mob.: 736 509 456

**Postřelmov, Tovární 501 (+ Štítecko):**  
Marie Jašková, mob.: 736 509 458

#### Koordinátor domácí hospicové péče:

Mgr. Marta Třísková, DiS.,  
od 1. 1. 2020 Marie Václavská, mob.: 736 510 816,  
e-mail: domaci.hospic@charitazabreh.cz

#### Poradenství pro pozůstalé:

Bc. Ludmila Nováková, mob. 736 509 441,  
e-mail: zdravotni.pece@charitazabreh.cz  
Mgr. Marta Třísková, DiS., mob.: 731 677 714,  
e-mail: domaci.sestry@charitazabreh.cz

# Domácí hospicová péče



adresa zázemí: Žižkova 15, Zábřeh  
telefon: 583 412 587 klapka 43  
e-mail: domaci.hospic@charitazabreh.cz  
otevírací doba: po - pá 7:00 - 15:30 hod.  
(služba je zajišťována nepřetržitě 24 hod denně, 7 dní v týdnu)  
otevírací doba poradny: po 12:00 - 16:00 hod., čt 8:00 - 14:00 hod.  
koordinátor DHP: Mgr. Marta Třísková, DiS., od 1. 1. 2020 Marie Václavská

**Posláním domácí hospicové péče** je poskytnout podporu nevléčitelně nemocnému, aby mohl zůstat poslední dny svého života doma v kruhu svých blízkých a doma zemřít. Ctíme 3 základní principy hospicové péče - nemocný nebude trpět nesnesitelnou bolestí, do poslední chvíle bude respektována jeho lidská důstojnost a v posledních chvílích svého života nezůstane osamocen.

**Domácí hospicová péče** (dále DHP) je součástí domácí zdravotní péče. Tým sester je dle přání pacienta a rodiny doplňován dle aktuálních potřeb nemocného a jeho rodiny dalšími službami: pečovatelská služba, osobní asistence a odlehčovací služba, sociální pracovník, fyzioterapeut, pastorační asistentka. Jsme připraveni v případě potřeby zajistit i duchovního zjednotlivých církví, psychologa, dobrovolníka, konzultaci nutričního terapeuta. Úzce spolupracujeme s praktickými lékaři a s lékařkou z ambulance bolesti. Předpokladem poskytování této služby je aktivní spolupráce rodiny nebo blízkých nemocného. Blízké pacientů podporujeme během péče a doprovázíme i v době zármutku. DHP využilo 62 pacientů.

## Události roku 2019

- U Nadace Agrofert jsme uspěli v programu *Podpora domácí hospicové péče 2018* (realizace projektu 1/2019 -11/2019) a získali částečný příspěvek na pořízení dvou ojetých automobilů (byly pořízeny 2-

3/2019, Škoda Citigo a Suzuki SX4).

- V březnu jsme pozvali příbuzné a známé pacientů, které jsme ošetřovali a doprovázeli v jejich domácím prostředí, na třetí *Vzpomínkový koncert pro pozůstalé*. Koncertu se zúčastnilo přibližně 90 posluchačů a následného setkání v Katolickém domě více než 50 pozůstalých. Setkání proběhlo v příjemné atmosféře, společně jsme zavzpomínali, zapálili svíčky za zemřelé pacienty. Je pro nás radostí a velkou odměnou, že i po smrti jejich blízkých se s námi chtějí setkat i přesto, že vzpomínka bolí, jsou ochotni sdílet své pocity, potřeby a přání a zacelovat tak svoje rány na duši.
- Získali jsme podporu z Programu MZ na podporu NNO pečujících opacienty v terminálním stadiu onemocnění pro rok 2019 pro pořízení polohovacích lůžek a aktivních a pasivních antidekubitních matrací.
- Olomoucký kraj podpořil domácí hospicovou péči individuální dotací na dofinancování mobilní/domácí hospicové péče poskytované nevléčitelně nemocným pacientům a umírajícím a také dotací z programu pro vzdělávání v paliativní péči pro vzdělání 4 sester.



# Hospicová péče Caritas v Olomouckém kraji

## Pracoviště Zábřeh

adresa zázemí: Žižkova 15, Zábřeh  
telefon: 583 412 587 klapka 43; 736 510 816  
e-mail: domaci.hospic@charitazabreh.cz  
otevírací doba: po - pá 7:00 - 15:30 hod.  
(služba je zajišťována nepřetržitě 24 hod denně, 7 dní v týdnu)  
otevírací doba poradny: po 12:00 - 16:00 hod., čt 8:00 - 14:00 hod.  
koordinátor DHP: Mgr. Marta Třísková, DiS., od 1. 1. 2020 Marie Václavská

Charita Zábřeh je zapojena do projektu Hospicové péče Caritas, který realizuje Charita Olomouc ve spolupráci s dalšími Charitami v celém Olomouckém kraji. Partnerem projektu je i Hospic na Svatém Kopečku.

**Zajišťujeme mobilní specializovanou hospicovou péči (dále MSPP) o umírající dospělé osoby v jejich domácím prostředí.** Poskytujeme péči lékařskou, ošetrovatelskou, sociální, psychologickou a duchovní. Jsme oporou jak pro pacienta, tak pečující rodinu.

**Abychom mohli přijmout pacienta do péče, je třeba naplnit tyto podmínky:**

- pacient si přeje zůstat ve svém domácím prostředí, souhlasí s domácí hospicovou péčí a má zajištěnou 24hodinovou pomoc jiné osoby - rodinného příslušníka
- pacient a jeho rodina jsou seznámeni se zdravotním stavem a prognózou vývoje nemoci
- mít doporučení praktického nebo jiného odborného lékaře k poskytování domácí hospicové péče

Služba je poskytována zdarma a v nepřetržitém provozu. MSPP je tvořena multidisciplinárním týmem - 2 lékařky, 4 sestry, sociální pracovnice, pastorační asistentka, psychologka a kněží.

V dubnu 2019 jsme pečovali o prvního pacienta, který byl důležitou mezníkem nastavení systému a organizace v našem paliativním týmu. Závažnost symptomů prověřila naši připravenost a schopnost adekvátně reagovat na náhlé změny zdravotního stavu a potřeby pacienta a rodiny. Vyzkoušeli jsme v domácím prostředí nové postupy, které se staly pro další pacienty běžnou podporou. Během roku jsme se starali o 23 pacientů, bylo

provedeno 345 sesterských návštěv, najely jsme za pacienty více než 13 tisíc km.

Naším cílem je podporovat pacienta a jeho rodinu, aby byly poslední dny života pacienta v nejvyšším komfortu a kvalitě. Čas, který travíme v domácnostech nemocného, se počítá někdy na dny, někdy na hodiny. Důležitou součástí je podpora rodiny v nelehkém úkolu, který na sebe příbuzní berou a to je pečovat o svého blízkého až do konce doma. Velice si vážíme všech rodin i jednotlivců, kteří se rozhodnou pro MSPP.

Dovolte mi, abychom touto cestou vyjádřili poděkování rodinám za jejich nelehký úkol, který na sebe berou, za břímh lásky, které hrdě nesou. U nás najdete nejen odbornou pomoc a radu, ale také rameno na podepření a možnost vyplatat se, ucho pro rozhovor a pomocnou ruku při potížích a doprovodu na neznámé cestě.



# Fyzioterapie, léčebná rehabilitace, masáže



adresa zázemí: Farní 1, Zábřeh  
mobil: 739 391 917  
e-mail: rehabilitace@charitazabreh.cz  
otevírací doba: ambulance: po, út 8:00 - 9:00 hod., st 14:30 - 15:30 hod., dále dle telefonické domluvy s fyzioterapeutkou. Terénní: po - pá 8:00 - 15:00 hod.  
fyzioterapeutka: Mgr. Marta Rýznarová, DiS.

Již šestým rokem poskytuje Charita Zábřeh odbornou zdravotní péči - fyzioterapii, léčebnou rehabilitaci a masáže. Služba je poskytována kvalifikovanou fyzioterapeutkou terénně přímo v domácnosti klienta.

**Fyzioterapie a léčebná rehabilitace** se zaměřuje na osoby se zdravotním postižením bez omezení věku, u kterých došlo nebo může dojít k omezení aktivity. Léčebná rehabilitace je vhodná pro nemocné lidi s postižením a seniory, kteří se do ambulantního rehabilitačního zařízení nemohou dostat pro svou omezenou pohyblivost.

Naše fyzioterapie může klientům nabídnout **různé způsoby rehabilitace**. Kondiční cvičení, pasivní cvičení při ochrnutí svalů, cvičení s pomůckami až po kombinovanou elektroléčbu a možnost tejpování. Službu nejčastěji využívají klienti s dlouhodobým postižením (po CMP, RS, ALS, úrazech, s omezenou pohyblivostí), ale i lidé s akutním problémem jako je například bolest zad.

**Cvičební a rehabilitační pomůcky** si fyzioterapeut vozí s sebou, včetně rozkládacího rehabilitačního lůžka a elektroprístroje. Službu si hradí klient na základě písemné dohody dle aktuálního ceníku a času, který u klienta fyzioterapeut stráví.

**Ambulantní zázemí** fyzioterapie slouží jako zázemí fyzioterapeutky a využívají ji také klienti z řad veřejnosti pro své aktuální potřeby.

Služby fyzioterapeuta je možné také předplatit na dárkový poukaz (k příležitostem narozenin, Vánoc, atp.). Dárkový poukaz lze objednat na jednorázovou nebo i dlouhodobou fyzioterapii.

## Události roku 2019

- Fyzioterapeutka spolupracovala na projektu *Podpora pečujících osob* a poskytovala zájemcům odborné rady a konzultace přímo v domácnostech pečovatelů, z nichž někteří dále využili odbornou fyzioterapii pro své nemocné.
- Od února do srpna roku 2019 byla poskytována odborná fyzioterapie na přání klientů na Oddělení následné péče Zábřeh a v Domově se zvláštním režimem v Jedlí.
- V roce 2019 péči fyzioterapeuta v domácnosti využilo 58 klientů, dalších 18 klientů v domácím prostředí využilo pouze masáže. Celkem bylo provedeno 1500 návštěv. Klienti využívají i ambulanci této služby - slouží pro všechny, kdo se do vybudovaného zázemí dopraví a chtějí rehabilitaci z nějakých důvodů raději využít tam, než doma ve svém vlastním prostředí. Celkem využilo služby ambulance 40 klientů (včetně zaměstnanců).



# Charitní pečovatelská služba



adresa zázemí: Valová 290/9, Zábřeh  
telefon, mobil: 588 881 790 klapka 150; 736 509 449  
e-mail: pecovatelska@charitazabreh.cz  
otevírací doba: po - pá 7:00 - 15:30 hod. (služba je zajišťována 7 dní v týdnu, převážně v době 7:00 - 20:00 hod.)  
vedoucí: Mgr. Ludmila Ryšavá

Podstatou terénní pečovatelské služby je řešení nepříznivé životní situace osoby, u které došlo ke snížení možnosti sebeobsluhy v nějaké činnosti. Jsme schopni pružně reagovat na zhoršující se zdravotní nebo sociální situaci osob, které potřebují nějakou formu dopomoci. Jedná se o pomoc v péči o osobní hygienu a domácnost, v oblasti dovozu, přípravy a příjmu potravy, zajištění nákupů či pochůzek, praní prádla, doprovody k lékařům a na úřady...

## Cílovou skupinu tvoří:

- osoby s chronickým duševním onemocněním (jedná se o osoby, které trpí zejména stařeckou demencí nebo

jinou formou demence)

- osoby s chronickým onemocněním (jedná se o osoby, které trpí vrozeným nebo získaným dlouhodobým či vleklým onemocněním jako jsou např. srdeční choroby, cévní příhoda, degenerativní, zánětlivá, nádorová onemocnění, onemocnění dýchacích cest, diabetes apod).
- osoby s mentálním postižením
- osoby s tělesným postižením
- rodiny s dítětem/děťmi (jedná se o rodiny, kterým se narodily současně 3 nebo více dětí; služba je poskytována do 4 let věku těchto dětí)

- senioři

Se všemi uživateli služby pracujeme tak, abychom zachovali jejich soběstačnost co nejdéle, a podporujeme je ve zvládnání každodenních běžných činností. Všem klientům nabízíme základní sociální poradenství.

Výhodou pečovatelské služby je široká dostupnost péče. Jsme schopni službu poskytnout i ve večerních hodinách nebo o víkendech. Jako doplňkovou službu poskytujeme našim imobilním klientům pedikúru.

Službu poskytujeme v Olomouckém a z části v Pardubickém kraji.



## Události roku 2019

- V roce 2019 jsme pečovali o 381 klientů, z nich bylo 262 žen a 119 mužů. Průměrný věk našich klientů je 81 let
- Uskutečnili jsme 33 418 návštěv v domácnostech a klientům jsme předali 31 506 obědů.
- Poskytovali jsme pečovatelskou službu bezplatně 8 klientům na základě zákona č.108/2006 §75, odst. 2c). Na základě tohoto nařízení je služba poskytována účastníkům odboje nebo jejich pozůstalým partnerům. Dohromady v obou krajích jsme jim poskytli 1 300 hodin pečovatelské služby, která odpovídá částce 212 471, Kč.
- Službu na území děkanátu Zábřeh zajišťovalo 23 pečovatelek a pečovatелů. O posouzení nepříznivé životní situace klienta a o správné nastavení péče se staraly 3 sociální pracovnice. Administrativní práce vyřizovaly 2 pracovnice a chod střediska organizovala 1 vedoucí.
- Mimo poskytování služby klientům ve všední dny v řádné pracovní době, vyjíždějí denně 3 pečovatelky provádět večerní péče a o víkendech a svátcích jsou v terénu 4 pracovnice.
- Pro předcházení úrazů pečovatelek spojených se zatěžováním určitých částí těla (zad, rukou) jsme naše středisko vybavili osobním zvedákem, přesunovacími podložkami a kluznými rukávy. Tyto polohovací pomůcky zapůjčujeme do domácností klientů zdarma a slouží především pro ulehčení práce pečovatelek.
- Naše služba je zapojená v Projektu EU Pečovatelská služba - příležitost pro život doma II., který pořádá Institut sociální práce v rámci Pardubického kraje. V roce 2019 se uskutečnily setkání metodické podpory odborníků v sociální oblasti, při kterých jsme hledali

možnosti, jak službu poskytovat kvalitně a současně efektivně.

- Díky finančním prostředkům, které jsme získali z Výboru dobré vůle nadace Olgy Havlové, jsme mohli pečovatelkám a pečovatелům zajistit vzdělávací kurzy -



*Psychosociální podpora umírajícím a pozůstalým, Škola zad a kurz Deprese u seniorů.*



**Další regionální stanice, odkud je terénní služba CHPS zajišťována:**

Mohelnice, Zámecká 11, Mohelnice

Štítý, obvodní zdravotní středisko, nám. Míru 57, Štítý

Postřelmov, obvodní zdravotní středisko, Tovární 501, Postřelmov

Červená Voda, č.p. 272

# Půjčovna zdravotních a kompenzačních pomůcek



adresa zázemí: Valová 290/9, Zábřeh  
telefon, mobil: 583 412 589; 736 509 435  
e-mail: pomucky@charitazabreh.cz  
otevírací doba: po, st, čt 8:00 - 12:00 hod.; 13:00 - 15:30 hod.  
vedoucí: Mgr. Barbora Sedláčková, od 1. 6. 2020 Lenka Vágnerová, DiS.

Půjčovna zdravotních, kompenzačních a rehabilitačních pomůcek (dále jen Půjčovna) poskytuje odborné sociální poradenství a následné zapůjčení potřebné pomůcky lidem, kteří se ocitli v nepříznivé sociální situaci vlivem zhoršeného zdravotního stavu nebo úrazu, nebo lidem pečujícím o tyto osoby.

V rámci odborného poradenství je prošetřena vhodnost a dostatečnost konkrétní pomůcky, informování o možnosti získat na ni příspěvek od zdravotní pojišťovny či Úřadu práce, poradenství ohledně používání pomůcky, dále informování klientů o poskytování dalších sociálních dávek a služeb pro zdravotně postižené apod.

Pomůcky se zapůjčují za úhradu dle platného ceníku. Je možný i svoz a rozvoz pomůcek, který je rovněž zpoplatněn.

Půjčovna sídlí v těsné blízkosti autobusového nádraží, přímo před Půjčovnou je i malé parkoviště, služba je tedy pro klienty snadno dostupná. Poradenství je možné poskytovat i v terénu, přímo v domácnosti klienta.

## Půjčovna nabízí různé typy pomůcek:

- **pomůcky k usnadnění pohybu:** berly, hole, chodítka, invalidní vozíky, závěsné zvedáky, schodolezy
- **pomůcky k zajištění osobní hygieny:** WC židle, nástavce na WC, podložní mísy a bažanty, sedačky do vany a na vanu, stoličky do sprchy, vanové zvedáky
- **polohovací lůžka a příslušenství:** mechanická a elektrická polohovací lůžka, samostatné hrazdičky k posteli, jídelní stoly. Elektrická polohovací lůžka jsou základní pomůckou, která je potřeba, pokud je v domácnosti pečováno o imobilního uživatele. Půjčovna v současné době disponuje cca 60 ks

elektrických polohovacích lůžek.

- **antidekubitní program** (zabraňující vzniku proleženin): pasivní a aktivní antidekubitní matrace, různé typy antidekubitních a polohovacích pomůcek

- **pomůcky k zajištění komunikace:** mobilní telefony pro seniory s náramky tísňového volání



## Události roku 2019

- Zakoupily se tyto nové pomůcky: 3 ks samostatně stojící hrazda a 3 ks mechanický invalidní vozík (z výtěžku veřejné sbírky), 7 ks elektrická polohovací postel, 6 ks pasivní antidekubitní matrace a 6 ks aktivní antidekubitní matrace
- Darem jsme opět dostali několik zdravotních pomůcek od soukromých dárců (např. WC židle, sedačky do vany, nástavce na WC, matrace, chodítka)
- Na podzim se Půjčovna prezentovala veřejnosti v rámci Dne otevřených dveří, kde žáci a studenti okolních škol i široká veřejnost měli možnost si všechny pomůcky prohlédnout a vyzkoušet.
- Poradenství ohledně zdrav. pomůcek bylo poskytnuto 293 klientům (což je opět navýšení oproti roku 2018 - 272 klientů) a celkem bylo 452 uživatelům zapůjčeno 943 ks pomůcek (oproti 443 uživatelům a 882 ks pomůcek v roce 2018)

# Občanská poradna



adresa zázemí: Valová 290/9, Zábřeh; Zámecká 11, Mohelnice; Hradská 380, Loštice  
telefon, mobil: 583 412 589; 736 509 420  
e-mail: poradna@charitazabreh.cz  
vedoucí: Mgr. Barbora Sedláčková

Občanská poradna poskytuje lidem informace o jejich právech, povinnostech či oprávněných zájmech. Je zde pro občany, kteří se dostali do nepříznivé životní situace a klade si za cíl jim tuto situaci pomoci řešit poskytováním nestranných, nezávislých, diskrétních a bezplatných rad a informací a případně další pomoci.

Hlavním cílem Občanské poradny je zajišťovat, aby její klienti poradny netrpěli neznalostí svých práv a povinností, neznalostí dostupných služeb nebo neschopností vyjádřit účinně své potřeby.

## Občanská poradna poskytuje:

- **INFORMACE A RADY** z oblasti **občanského práva**



(např. dědictví, darovací smlouvy), **rodinného práva** (např. rozvody, úpravy výživy a péče nezl. dětí, žádosti o zvýšení či snížení výživného), **bydlení** (např. nájemní smlouvy, výpovědi z nájmu), z oblasti **pracovně právních vztahů** (např. pomoc při hledání zaměstnání, sepsání životopisu, výpovědi z prac. poměru), **sociálních dávek a sociálního zabezpečení** (např. dávkové poradenství, výpočet výše důchodu), z oblasti **zdravotních a kompenzačních pomůcek** (např. pomoc s výběrem vhodné zdrav. pomůcky, způsoby získání potřebné pomůcky) a také **dluhové poradenství**, které je nejčastější (např. mapování dluhů, žádosti o splátkové kalendáře, odpor proti platebnímu rozkazu, možnosti řešení exekucí).

- **AKTIVNÍ POMOC** při sepisování výše uvedených dokumentů (žádosti, návrhy, odvolání, pomoc s vyplnění formulářů apod.)
- **ASISTENCI** (např. doprovázení klienta při jednání na úřadech, na soudech apod.)
- **ZPROSTŘEDKOVÁNÍ KONTAKTU** na další specializované instituce

Občanské poradně byla udělena akreditace Ministerstva spravedlnosti ČR pro poskytování služeb v oblasti oddlužení, může tedy i sepisovat a podávat Návrhy na povolení oddlužení.

Občanská poradna nenahrazuje specializované poradny. Není odborným pracovištěm sociální péče, nestanovuje sociální dávky, neposkytuje odborné služby klinických psychologů a rodinných poradců, neposkytuje krizovou intervenci



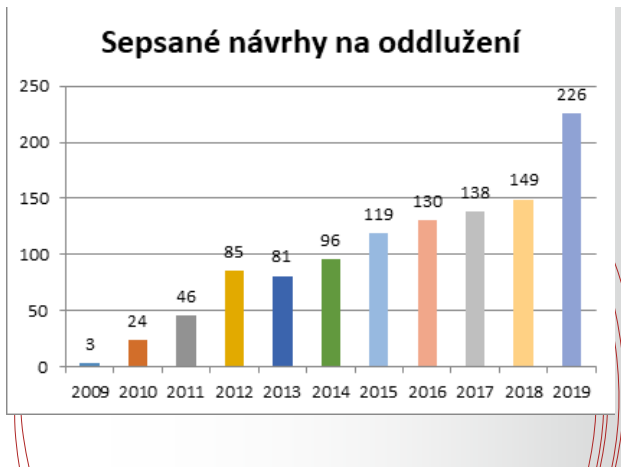
a nenahrazuje činnost právních kanceláří. Občanská poradna neradí ve věcech obchodního práva.

### Cílem Občanské poradny je, aby klient:

- získal nové informace nebo dovednosti, které povedou ke zvýšení jeho samostatnosti a zvládnutí náročných situací života
- zorientoval se ve své situaci a věděl, jaké kroky musí učinit, aby se jeho situace mohla zlepšit
- znal svá práva a povinnosti
- uměl v rámci řešení svého problému samostatně a aktivně jednat

### Události roku 2019

- v roce 2019 došlo v Občanské poradně k velkým personálním změnám, kdy se zde vystříдалo celkem 7 pracovníků
- i přes tyto provozní problémy opět narostl počet klientů, a to na 1.592 osob (oproti 1.342 osobám v roce 2018), i počet individuálních intervencí a kontaktů, a to na 2.964 (oproti 2.345 v roce 2018)
- největší zájem je stále o dluhové poradenství (37 % klientů), následuje poradenství ohledně kompenzačních pomůcek (19 %) a poradenství v oblasti rodinných problémů (15 %)
- v souvislosti s poslední novelou insolvenčního zákona platnou od 1. 6. 2019 se navýšil počet dlužníků, kteří by mohli splnit podmínky pro oddlužení, proto bylo také sepsáno podstatně více návrhů na povolení oddlužení, a to 226 (oproti 149 návrhům v roce 2018)



Provozní doba:	Zábřeh	Mohelnice	Loštice
<b>Pondělí</b>	8:00-12:00	13:00-14:30	8:00-12:00
<b>Úterý</b>	8:00-12:00	13:00-16:00	8:00-12:00
<b>Středa</b>	8:00-12:00	13:00-14:30	
<b>Čtvrtek</b>	8:00-12:00	13:00-16:00	8:00-12:00
<b>Pátek</b>	8:00-12:00		

Z kapacitních důvodů je vhodné se objednat.

# Odlehčovací služba



adresa zázemí: Farní 1, Zábřeh, od 1. 11. 2019 Valová 290/9, Zábřeh  
mobil: 736 509 449  
e-mail: osobni.asistence@charitazabreh.cz  
otevírací doba: kancelář: po - pá 7:00 - 15:30 hod.  
služba je zajišťována nepřetržitě 24 hodin denně, 7 dní v týdnu  
pracovní doba v terénu 24 hodin  
vedoucí: Kristýna Odstrčilová, DiS., od 1. 11. 2019 Mgr. Ludmila Ryšavá

Posláním střediska odlehčovacích služeb Charity Zábřeh je zastoupit pečující osobu a poskytnout jí tak nezbytný čas k odpočinku, k zaměstnání nebo k vyřízení potřebných osobních záležitostí. Současně tak umožňujeme lidem, o které je pečováno a nemohou zůstat doma sami, setrvat co nejdéle v jejich rodinném prostředí. Naše služba je terénní, je poskytována v domácnostech klientů.

Cílovou skupinou jsou osoby od 19 let věku a jedná se o seniory a osoby s chronickým duševním onemocněním (různé formy demence), s mentálním postižením a osoby s tělesným postižením.

V domácnosti klienta nabízíme pomoc s hygienou, podáním stravy, můžeme jít s klientem na procházku,



společně tvořit, číst a popovídat si. Dojít s ním k lékaři, na úřad či zajistit další pochůzky.

## Události roku 2019

- V roce 2019 jsme odlehčovací služby poskytovali 48 klientům v rozsahu 4 507 hod.
- Loňský rok byl pro službu velmi zátěžový po stránce personální. Nedařilo se vytvářet stabilní tým, který bude služby zajišťovat. Během roku bylo do střediska přijato 19 nových pracovníků a 11 z nich ukončilo pracovní poměr. Přesto všechno jsme se snažili, aby byla služba zajišťována plynule a kvalitně a aby klienti měli péči, kterou měli smluvně zajištěnou, také poskytnutou.
- K poslednímu říjnu odešla ze služby na MD i vedoucí střediska a od 1. 11. 2019 došlo ke sloučení terénních sociálních středisek (pečovatelská služba, odlehčovací služba a osobní asistence) pod společnou vedoucí.
- Díky finančním prostředkům, které jsme získali z Výboru dobré vůle nadace Olgy Havlové, jsme mohli asistentkám zajistit vzdělávací kurzy - *Psychosociální podpora umírajícím a pozůstalým, Škola zad a kurz Deprese u seniorů.*

# Osobní asistence



adresa zázemí: Farní 1, Zábřeh, od 1. 11. 2019 Valová 290/9, Zábřeh  
mobil: 736 509 449  
e-mail: osobni.asistence@charitazabreh.cz  
otevírací doba: kancelář: po - pá 7:00 - 15:30 hod.  
služba je zajišťována nepřetržitě 24 hodin denně, 7 dní v týdnu  
pracovní doba v terénu 24 hodin  
vedoucí: Kristýna Odstrčilová, DiS., od 1. 11. 2019 Mgr. Ludmila Ryšavá

Posláním střediska osobní asistence je umožnit seniorům a lidem se zdravotním postižením začlenění do běžného života. Osobní asistent pomáhá uživateli služby zvládnout úkony, které by dělal sám, kdyby postižení neměl.

Současně jim tak umožňujeme setrvat co nejdéle v jejich domácím prostředí a co nejméně oddálit odchod do ústavního zařízení. Naše služba je terénní, je poskytována v domácnostech klientů.

Cílovou skupinou jsou osoby od 5 let věku a jedná se o osoby s tělesným, mentálním, chronickým nebo kombinovaným postižením a seniory.

Osobní asistentky pomáhají klientovi zvládnout činnosti, na které sám nestačí a svou pomocí přispívají k zachování jeho životního stylu v domácím nebo společenském prostředí. Nahrazují jeho nemocné ruce, nohy, jeho smysly. Pomáhají s běžnými úkony všedního dne, s péčí o sebe samého, s hygienou, s podáním jídla, ale i s domácností.

Aby asistentky umožnily klientovi kontakt se sociálním prostředím, doprovází ho na procházky, do práce, klékařům, k vlaku či na bazén. Chodí s klientem na kulturní akce či školní aktivity. Pomáhají zpestřit den četbou, výtvarnými činnostmi či drobnými domácími pracemi, mohou mu pomoci na



zahrádce, čtou knihy, zpívají, hrají hry, modlí se... Vše dělají společně s klientem, tak jak by to dělal sám, kdyby mu to postižení umožnilo.

## Události roku 2019

- V loňském roce byla asistence poskytnuta 38 klientům, v rozsahu 7 836 hodin přímé péče.
- Loňský rok byl pro službu velmi zátěžový po stránce personální. Nedařilo se vytvářet stabilní tým, který bude služby zajišťovat. Během roku bylo do střediska přijato 19 nových pracovníků a 11 z nich ukončilo pracovní poměr. Přesto všechno jsme se snažili, aby byla služba zajišťována plynule a kvalitně a aby klienti měli péči, kterou měli smluvně zajištěnou, také poskytnutou.
- Od 1. 11. 2019 došlo ke sloučení terénních sociálních středisek (pečovatelská služba, odlehčovací služba a osobní asistence) pod společnou vedoucí.
- Díky finančním prostředkům, které jsme získali z Výboru dobré vůle nadace Olgy Havlové, jsme mohli asistentkám zajistit vzdělávací kurzy - *Psychosociální podpora umírajícím a pozůstalým, Škola zad a kurz Deprese u seniorů.*

# Individuální přeprava



adresa zázemí: Farní 1, Zábřeh, od 1. 11. 2019 Valová 290/9, Zábřeh  
mobil: 736 509 449  
e-mail: preprava@charitazabreh.cz  
otevírací doba: kancelář: po - pá 7:00 - 15:30 hod.  
služba je zajišťována nepřetržitě 24 hodin denně, 7 dní v týdnu  
vedoucí: Kristýna Odstrčilová, DiS., od 1. 11. 2019 Mgr. Ludmila Ryšavá

V rámci střediska osobní asistence nabízíme také individuální přepravu osob. Je určena pro osoby se sníženou schopností pohybu, kteří potřebují převézt - za vzděláním, prací, kulturou, na úřady, k lékaři, či vlakovým spojům.

Díky speciálně upravenému vozidlu je možné s člověkem na vozíku zajet přímo do auta, a tím odpadá složité a často i bolestivé přesazování z vozíku na sedadlo a zpět. Objednání přepravy musí být



uskutečněno v předstihu - do středy předcházejícího týdne. Klientovi je k dispozici asistent, který mu dle potřeby pomáhá s přesuny či oblékáním, případně asistuje a doprovází jej i v místě vyřizování.

## Události roku 2019

- Speciálně upravené vozidlo CADDY v roce 2019 využilo 15 klientů, kteří asistenční přepravu využili 164x. Nejčastější důvod k přepravě byla cesta k lékaři, k vlakovým spojům a na různé kulturní akce.

# Denní stacionář Okýnko



adresa zázemí: Zámecká 11, Mohelnice  
telefon, mobil: 588 509 974; 736 509 466  
e-mail: okynko@charitazabreh.cz  
otevírací doba: po - pá 7:00 - 14:30 hod.  
vedoucí: Jana Koberová, DiS.

Denní stacionář Okýnko je určený dospělým lidem s mentálním a kombinovaným postižením ve věku 18 - 64 let, kteří potřebují podporu a pomoc při péči o sebe, při rozvoji nebo udržení vlastních schopností, dovedností, při setkávání s kamarády a společností. Usilujeme o zvyšování jejich samostatnosti a rozšiřování jejich osobních možností vedoucích k zapojení do společnosti. Cílem služby je udržet nebo zvýšit samostatnost a sociální začleňování do běžného života, při respektování vlastních schopností uživatelů. Mnoho uživatelů je z Mohelnice nebo blízkého okolí. Většina z nich absolvovala speciální Základní školu v Mohelnici, na jejíž činnost se v Okýnku snažíme navázat. Maximální denní kapacita je 15 klientů z toho 5 osob na invalidním vozíku.

Uživatelům nabízíme individuální přístup v bezbariérovém prostředí, které co nejvíce připomíná rodinné zázemí. Vybírají si z činností, které spočívají v pomoci při zvládnání běžných úkonů péče o vlastní osobu (pomoc při oblékání, jídle, přesunech z vozíčků, při pohybu), pomoci při hygieně nebo poskytnutí podmínek pro osobní hygienu, zajišťujeme poskytování stravy (dovoz obědů), výchovné, vzdělávací a aktivizační činnosti (trénování paměti, rukodělné činnosti, vaření, práce na PC, nácviky sebeobsluhy, procvičování dovedností, divadlo, pohybové aktivity), zprostředkujeme kontakt se společenským prostředím (návštěva muzeí, knihovny, veřejně pořádaných akcí), poskytujeme sociálně terapeutické činnosti (návčik sociálních dovedností, canisterapii, bazální stimulaci), pomáháme při uplatňování práv, oprávněných zájmů a při obstarávání osobních záležitostí (pomoc s vyplněním žádosti, doprovod na úřad).

V rámci doplňkových služeb nabízíme dopravu služebními vozidly (svoz a rozvoz uživatelů domů vozy Škoda Fabia Combi s upravenou výsuvnou přední sedačkou spolujezdce a VW Caddy s upravenou výsuvnou přední sedačkou spolujezdce). V průběhu pobytu v Okýnku mají uživatelé zajištěnou péči, dopomoc a podporu při tvořivosti a samostatnosti.

## Události roku 2019

- v roce 2019 jsme měli celkem 17 aktivních uživatelů, z toho 5 uživatelů využívající invalidní vozík. Průměrně denně službu využilo 8 uživatelů a celkový počet hodin pracovníky poskytnuté pomoci za rok 2019 byl 9560 hodin.
- V průběhu roku se účastnil mnoha společných poznávacích akcí pořádaných Charitou Zábřeh, navštívili jsme Muzeum řemesel v Letohradu, Muzeum loutek v Chrudimi, Třebechovický betlém, ZOO Ostrava. Tak jako každoročně i v roce 2019 jsme pořádali podzimní výstavu.
- V roce 2019 byl oceněn cenou Křesadlo za dlouhodobou dobrovolnickou činnost pan Martin Škurek, který je našim dobrovolníkem již od roku 2012. Cena Křesadlo je realizována Maltézskou pomocí a hlavním partnerem je Olomoucký kraj.



# Denní stacionář Domovinka



adresa zázemí: Leštinská 16, Zábřeh  
telefon, mobil: 583 414 622; 736 509 438  
e-mail: domovinka@charitazabreh.cz  
otevírací doba: po - pá 7:00 - 16:00 hod.  
vedoucí: Mgr. Daniela Chrobáková

Denní stacionář Domovinka je určen seniorům a osobám trpícím onemocněním demence od 50 let věku. Poskytuje pravidelnou podporu a dopomoc v oblasti péče o vlastní osobu a při osobní hygieně, zprostředkovává kontakt se společností a zajišťuje rovněž stravování. V příjemném bezbariérovém prostředí s rodinnou atmosférou mohou lidé využívat aktivity, které dodávají jejich dnům určitý smysl a náplň. Toto prostředí jim dočasně - na určitou část pracovního dne - nahrazuje domácnost. Péče je poskytována odborně vzdělaným personálem s ohledem na individuální potřeby jednotlivých uživatelů. Tímto umožňujeme lidem setrvat ve vlastním domácím prostředí a snažíme se zabránit, či alespoň oddálit nástupu do ústavních typů zařízení s celodenním pobytem.

## Pro koho tu jsme:

- pro seniory od 65 let věku
- pro osoby s chronickým duševním onemocněním ve věku 50 a více let, trpící stařeckou demencí nebo některou z dalších forem demencí (demence u Parkinsonovy choroby; Alzheimerova choroba; vaskulární demence; demence při roztroušené skleróze; Pickova choroba; demence způsobená užíváním alkoholu pouze v případě, že osoba již abstínuje).

Domovinka nabízí svým uživatelům základní služby, které spočívají v pomoci při oblékání, samostatném pohybu, rovněž v podávání jídla a pití. Strava je zde zajištěna formou snídaně, svačiny a oběda. Zajišťujeme rovněž



dopomoc při osobní hygieně a použití WC. Mimo zajištění těchto úkonů nabízíme celou řadu aktivizačních činností, které jsou zaměřeny především na rozvoj rozumových a pohybových schopností (trénování paměti, reminiscenční setkání, využití cvičebních prvků na zahradě,...). Dbáme

také na společenský kontakt našich uživatelů - zveme do stacionáře různé hosty, účastníme se kulturních a společenských akcí. Mimo zmíněné základní činnosti nabízíme také doplňkové služby. V případě zájmu zajišťujeme svozy a rozvozy uživatelů do a ze zařízení. K tomuto účelu využíváme speciálně upraveného vozidla, které je vhodné i pro přepravu osob na vozíčku. V případě zájmu také ochotně zprostředkujeme služby kadeřnice, manikérky či pedikérky.

### Události roku 2019

- V roce 2019 navštívilo Domovinku celkem 26 uživatelů, přičemž celková kapacita služby byla k datu 31. 12. 2019 využita z 84 %. Průměrný věk našich uživatelů činil v tomto roce 82 let.
- Připojili jsme se k projektu s názvem Seniorská obálka. Požádali jsme uživatele stacionáře a jejich blízké o vyplnění tzv. I.C.E. karet, abychom v případě potřeby byli schopni předat lékařům rychlé záchranné služby potřebné zdravotní údaje uživatele v ohrožení.
- Po předchozích vydařených letech jsme se opět rozhodli uspořádat hudební odpoledne pro naše klienty, jejich blízké a také návštěvníky Klubu důchodců Zábřeh. Ani doslova aprílovým počasím jsme si toto hudební odpoledne nenechali pokazit, a za hudebního doprovodu muzikantského dua Pepy a Vaška jsme strávili příjemný den.
- V letních měsících za námi pravidelně docházeli dobrovolníci společnosti ČEZ, kteří se zapojili do chodu denního stacionáře. Současně nám v průběhu roku pomáhali svou činností také dobrovolníci z řad veřejnosti. Všem dobrovolníkům patří náš velký dík.
- I tento rok jsme na Domovince několikrát přivítali hudebníky. V dopoledních hodinách nám pro radost pravidelně hráli manželé Jarmarovi. Opět nás svými vystoupeními potěšily také děti z místních mateřských škol Severáček a Pohádka, a také děti ze školní družiny ZŠ Severovýchod.
- Pravidelně 1x měsíčně nás navštěvoval zábřežský kněz P. Krzysztof Leon Klat
- V průběhu roku 2019 jsme opět podnikli řadu výletů do

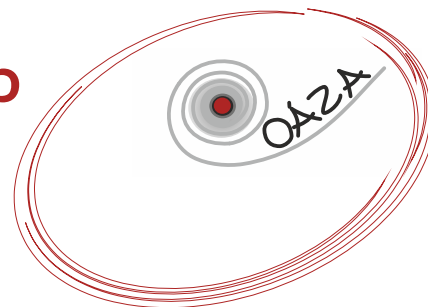
blízkého i vzdálenějšího okolí, navštívili jsme např. Velké Losiny, Bludov, Kroměříž. Za využití sociálního autobusu měli naši klienti opět možnost navštívit také vzdálenější místa, a to např. Muzeum Betlémů v Třebechovicích pod Orebem či Muzeum loutkařských kultur v Chrudimi. Nejednou jsme si výlety zpříjemnili posezením v místní restauraci. Mimo tyto výlety jsme se věnovali také běžným, avšak neméně smysluplným denním aktivitám, jako je např. zahradičení, vzpomínání, pečení.

- Pokračovali jsme ve vydávání časopisu Domovinka, který přibližuje čtenářům dění v našem stacionáři. Na tvorbě časopisu se aktivně podíleli nejen pracovníci Domovinky, ale převážně sami klienti.
- V letošním roce jsme pro naše klienty uspořádali tzv. *Den pro Tebe*, v rámci něhož jsme umožnili našim klientům zažít den dle jejich vlastních představ.
- Adventní období nám letos zpříjemnily hned dva koncerty. Prvním z nich byl adventní koncert žáků ZUŠ, druhým byl potom koncert v prostorách kostela sv. Barbory, při němž si mohli návštěvníci za doprovodu klavíru a violoncella poslechnout nejen adventní písně a skladby starých mistrů, ale i filmové melodie. Na závěr doby adventní nechybělo již tradiční posezení s rodinnými příslušníky, kdy jsme si za doprovodu kytary zazpívali adventní písně a navodili si tak příjemnou vánoční atmosféru.
- I v roce 2019 jsme se aktivně vzdělávali. Pracovníci služby absolvovali kurzy zaměřující se zejména na problematiku onemocnění deprese u osob ve vyšším věku, či péči o lidi s Parkinsonovou nemocí. Současně všichni pracovníci v přímé péči absolvovali v průběhu roku 2019 odbornou stáž v Centru denních služeb v Olomouci, což je zařízení obdobného typu jako Denní stacionář Domovinka.

*„Ze začátku jsem měla obavy Domovinku navštěvovat, ale teď jsem moc ráda, že jsem se k tomu odhodlala. Moje dny jsou najednou lepší než dřív, a to není málo ...“*

vyjádření klientky DS Domovinka

# Oáza - centrum denních služeb



adresa zázemí: Žižkova 15, Zábřeh  
telefon, mobil: 583 412 587 klapka 28; 736 509 464  
e-mail: oaza@charitazabreh.cz  
otevírací doba: po - pá 7:30 - 14:00 hod.  
vedoucí: Antonín Sutový, od 1.10. 2019 Miloslava Kolegarová, DiS

Centrum denních služeb Oáza je ambulantní sociální služba s kapacitou 10 osob. Posláním služby je zvýšení či udržení schopností a dovedností, které klienti potřebují pro život v domácnosti s co nejmenší mírou závislosti na pečujících, realizace jejich osobních cílů při respektování jejich možností a zamezení společenské izolace. Pro klienty se snažíme vytvářet přátelské prostředí, kde je každý přijímán jako osobnost se svými individuálními potřebami a přáními. Prostřednictvím jednotlivých činností umožňuje služba klientům nejen kontakt se společenským prostředím, ale pomáhá jim také utvářet vlastní společenské vazby. Služba pomáhá a podporuje uživatele při uchování a získávání dovedností tak, aby byli v maximální možné míře samostatní a mohli prožívat svůj život důstojně podle svých přání a představ. Mezi základní činnosti služby patří pomoc při hygieně, při zajištění stravy, výchovné, vzdělávací a aktivizační činnosti, zprostředkování kontaktu se společenským prostředím, sociálně terapeutické činnosti a pomoc při uplatňování práv a oprávněných zájmů a při obstarávání osobních záležitostí.

Veškeré aktivity s klienty realizujeme tak, aby čas strávený v Oáze byl smysluplný. Při práci s klienty se zaměřujeme hlavně na uchování co největší soběstačnosti a proces vlastního rozhodování. Jsme si vědomi, že pro naše klienty je důležitý nácvik komunikace a běžných životních situací, podpora pracovních návyků a zlepšování jemné motoriky. Pracovní návyky a jemnou motoriku se snažíme udržet a rozvíjet pomocí drobných domácích či ručních prací - např. příprava jednoduchých jídel či zhotovení drobných výrobků z keramické hlíny či dřeva.

Služba Oázy je určena lidem ve věku 19 - 70 let s mentálním postižením, přidruženým tělesným postižením nebo lidem

s kombinovanou lehkou poruchou autistického spektra.

## Události roku 2019

- Rok 2019 se nesl ve znamení hojných personálních změn. Do pozice vedoucí nastoupila nová pracovnice a dosavadní vedoucí se zapojil do kolektivu pracovníků v přímé péči. Oáza získala novou sociální pracovníci a pracovníci v přímé péči. Zároveň jsme se třemi pracovníci rozloučili.
- Začátkem roku jsme se zapojili do koledování v rámci Tříkrálové sbírky a zúčastnili se plesu Charity Zábřeh.
- V dubnu jsme se zúčastnili Dne Země a navštívili velikonoční výstavu v Domově Paprsek v Olšanech. Měsíc na to se klienti zúčastnili turnaji v boccia. Druhou polovinu roku jsme zahájili výletem do Prahy a účastí na akci Člověk člověku.
- Uspořádali jsme setkání opatrovníků a navštívili MŠ Severáček v Zábřeze, kde jsme trénovali pravidla silničního provozu na dopravním hřišti.
- Léto se neslo v duchu výletů - zavítali jsme do Zoo v Olomouci, baziliky na Svatém kopečku, obcí Leština, Rájec, Olšany a Šumperk. Navštívili jsme dopravní hřiště v Mohelnici a muzeum v Zábřeze. Zúčastnili jsme se úklidu cyklostezky z obce Lupěné. Začátkem školního roku jsme se vydali do Aquaparku v Olomouci a do Muzea loutkářských kultur v Chrudimi.
- Koncem roku jsme pořádali Vánoční kavárnu s prodejní výstavou a zúčastnili se akce snídaně s ČEZem.
- Po celý rok jsme si pak dopřávali procházky po okolí, návštěvy knihovny, kaváren a restaurací. Klienti měli také možnost využít canisterapie.



# SOREHA - sociální rehabilitace



adresa zázemí: Žižkova 5, Zábřeh  
telefon, mobil: 583 412 587 klapka 28; 735 764 444  
e-mail: socialni.rehabilitace@charitazabreh.cz  
otevírací doba: po, st, čt 13:00 - 16:30 hod.; út 9:00 - 16:30 hod.; pá 9:00 - 12:00 hod.  
vedoucí: Bc. Petra Mašková

Soreha - sociální rehabilitace je preventivní službou, jejímž posláním je podpora dospělých osob s duševním onemocněním v rozvoji schopností, dovedností, samostatnosti a odpovědnosti tak, aby se mohly začlenit do každodenního života a aktivit, které jsou běžné pro jejich vrstevníky.

**Cílem služby** je podpořit uživatele při hledání bydlení, zaměstnání, využívání činností, kterými vyplní svůj volný čas, při vyřizování osobních záležitostí a běžně dostupných zdrojů, při péči o své zdraví či navázání sociálních vazeb. Služba je poskytována formou ambulantní a terénní.

Sociální rehabilitace má kapacitu 8 klientů v ambulantní formě a 2 uživatele v terénní formě. Ambulantní forma služby byla poskytována dle otevírací doby definované výše. Terénní forma služby byla nabízena v úterý a čtvrtek od 8:30 do 12:00 a ve středu od 8:00 do 14:00 hod.

## Události roku 2019

- Od začátku roku 2019 byla služba přestěhována do nových prostor na adresu Žižkova 5.
- V roce 2019 byla uživatelům nabídnuta služba v plánovaném rozsahu - ambulantní forma služby probíhala dle provozní doby a terénní forma služby v časovém rozmezí 3,5 a 6 hodin. Službu využívalo 19 uživatelů.
- V tomto roce, konkrétně do března, se i nadále pokračovalo v realizaci projektu podpořeného nadačním fondem GSK, díky kterému jsme uživatelům mohli nabídnout různé podpůrné aktivity. Konkrétně 1x měsíčně *Svépomocnou skupinu pro osoby s CHDO*

vedenou psychologem, zdravotní edukace realizované formou přednášek a besed vedenými odborníky na témata související se zdravým životním stylem a péčí o zdraví. Dále jsme mohli poskytnout i podporu rodinám a blízkým uživatelů služby formou *Svépomocných skupin pro rodinné příslušníky osob s CHDO* vedených psychologem, a to 1x za dva měsíce. Poslední aktivita byla zaměřená na širokou veřejnost - tzv. *Klub o páté*. Jedná se o přednášku vedenou odborníkem na témata týkající se specifík duševního onemocnění. Cílem aktivity je destigmatizace lidí s duševním onemocněním v očích společnosti. Od května 2019 do prosince 2019 na tyto aktivity navázal projekt *Svépomocné a edukační aktivity v oblasti duševního onemocnění*. Tento projekt byl financován Olomouckým krajem

- V roce 2019 pracovníci pokračovali se vzděláváním - specifickým pro práci s lidmi s duševním onemocněním.



# Naděje - středisko humanitární, krizové, sociální, vzájemné pomoci



adresa zázemí: Žižkova 15, Zábřeh  
telefon, mobil: 583 412 587; 736 509 430  
e-mail: nadeje@charitazabreh.cz  
otevírací doba: po - pá 7:00 - 15:30 hod.  
vedoucí: zodpovídá Bc. Jiří Karger

Činnost střediska Naděje se zaměřuje na lidi v momentální krizi, dlouhodobé nouzi, na lidi sociálně nepřízpůsobivé, nízkopříjmové skupiny obyvatel a oběti mimořádných událostí, živelných a přírodních katastrof. Účelem střediska je rozvíjet mezilidskou solidaritu a předcházet plýtvání potravinami i dalšími zdroji. Posláním je praktická a konkrétní pomoc potřebným a lidem v nouzi. Pro komplexní i jednotlivé řešení situace disponuje Charita těmito nástroji pomoci:

- **STŘEDISKO POTRAVINOVÉ POMOCI** shromažďuje, skladuje a přerozděluje potraviny spolupracujícím organizacím, rodinám a jednotlivcům v sociální nouzi. Shromažďujeme přebytek potravinových řetězců, prvoproductů, rodin i jednotlivců, kterým takto dáváme možnost účelně zacházet s potravinami a zamezit tak jejich plýtvání. V Zábřehu spolupracujeme s Domovem pro osamělé rodiče, Azylovým domem, SOS Kompas, Občanskou poradnou.

- Opět jsme se velice úspěšně zapojili do Národní potravinové sbírky: na jaře v květnu se díky zapojení 31 dobrovolníků v prodejnách Kaufland Zábřeh, Kaufland Šumperk a Billa Jeremiášova Olomouc podařilo pro potřebné shromáždit 1.984,6 kg potravin a hygieny; na podzim v listopadu si 32 zapojených dobrovolníků od nakupujících vyprosilo v Kauflandu Zábřeh a Tesco Šternberk 1.846,9 kg potravin a hygieny. Celkem jsme v roce 2019 přijali a přerozdělili 15 tun ponejvíce potravin, část z nich by, jako už neupotřebitelná a v supermarketech neprodejná, zbytečně zatížila odpadové hospodářství.

- Do konce září jsme byli zapojeni do celonárodního projektu materiální a potravinové pomoci FEAD - Fond evropské pomoci nejchudším osobám, v ČR realizováno

skrze MPSV - OP Potravinové a materiální pomoci II. V jeho rámci chudším lidem distribuujeme nejen potraviny a hygienu, ale doplňkově také domácí vybavení, ošacení a čisticí prostředky. Jsme Potravinovou bankou v Olomouci pověřeným výdejním místem pro Zábřežsko a Mohelnicko. Celkem bylo podpořeno potravinovými 988 balíčky 2.130 osob (i opakované výdeje) a 579 materiálními balíčky bylo podpořeno 1.239 osob (i opakované výdeje). K hmatatelné podpoře bylo přidáno mnoho konkrétních rad a návodů, jak vlastním přičiněním vyřešit svou složitou situaci. V 65% šlo o rodiny nebo domácnosti, ve kterých společně s příjemcem pomoci žili děti. Na projektu jsme opět úzce spolupracovali se sociálními odbory, úřady práce, obecními úřady a dalšími poskytovateli.

- **NOUZOVÁ NOCLEŽNA** s kapacitou 8 lůžek v celkem 3 s a m o s t a t n ý c h pokojích, slouží pro přechodné ubytování lidí v tísni, bez domova. V případě nouze dokážeme zvládnout ubytování i přes víkend a svátky, a tak pružně doplnit nástroje krizového bydlení, jimiž Zábřeh disponuje. Nocležna byla v roce 2019 využita v průměru na 5 lůžek / denně. Celkem u nás bylo za rok ubytováno 12 klientů, z toho 5 žen. Na začátku roku zachyt klientky bez



domova, která prodělala onkologické onemocnění a poukonečení léčby před transportem do hospice na sv. Kopečku jí zde byla poskytována hospicová péče. V druhé polovině roku se do zázemí uchýlila seniorka, která díky půjčkám a svým dluhům přišla o stávající bydlení a ocitla se bez domova - pro její nesoběstačnost jí byla v místě poskytována pečovatelská služba. Lidé bez domova jsou zapojeni do aktivity třízení plastů - v roce 2019 takto dle barev a druhu plastu vyřídili 7,5 tun zátek od PET lahví.

- **SOCIÁLNÍ ŠATNÍK** je určený k vybavení ošacením sociálně slabých rodin a jednotlivců. Průběžně je doplňován z humanitárních sbírek a darů občanů, tak, aby byla udržována základní zásoba použitého ošacení a obuvi různých velikostí pro aktuální roční období. Materiální sbírka proběhla dvakrát v roce 2019, na jaře s výtěžkem 7.560 kg materiálu, a na podzim to bylo 6.670 kg. Ze sociálního šatníku bylo uskutečněno v roce 2019 celkem 116 výdejů.

- **STŘEDISKO OSOBNÍ HYGIENY** poskytuje zázemí pro provedení osobní hygieny lidí bez domova, cestovatelů a podobně. Jde o sociální sprchu, současně je zde možné si vyprat, vysušit a vyžehlit osobní oblečení. Toto zázemí využilo 25 osob celkem 582 krát.

- **SKLAD NÁBYTKU, ELEKTROPOTŘEBIČŮ A DALŠÍHO VYBAVENÍ DOMÁCNOSTÍ** pomáhá přerozdělováním věcí potřebným či nízkopříjmovým rodinám, lidem po exekuci. Jde o snahu re-use centra dát druhý život a opětovné využití věcem, které jsou funkční a pěkné a předcházet jejich odložení do odpadu. V roce 2019 bylo podpořeno 42 domácností, které si nemohly nové vybavení dovolit, kromě Zábřezska a Mohelnicka občas pomoc směřovala také na Hanušovicko, Staroměstsko, či Šumpersko.

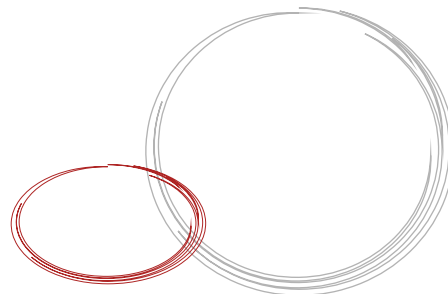
- **VEŘEJNÁ SLUŽBA a VEŘEJNĚ PROSPĚŠNÉ PRÁCE** jsou příležitostí, jak aktivizovat lidi dlouhodobě nezaměstnané a sociálně vyloučené. Na Zábřezsku jsme jedním z nejvýznamnějších partnerů úřadu práce. V roce 2019 jsme poskytli možnost krátkodobého pracovního uplatnění pro celkem 20 lidí v hmotné nouzi, dlouhodobě nebo opakovaně nezaměstnané, vyloučené z trhu práce ze sociálních nebo zdravotních důvodů, žijící ze sociálních dávek či v nejistém bydlení (8 žen a 12 mužů), kteří odpracovali v součtu úctyhodných 12.649 hodin. Jejich věkový průměr byl 50 let, 70% z konatelů veř. služby se podařilo návazně zaměstnat.

Tuto činnost jsme mohli udržet jen díky podpoře Olomouckého kraje z Programu podpory aktivit sociálního začleňování a dotaci z ESF ČR, OP Zaměstnanost skrze MAS Horní Pomoraví.

- **SOLIDÁRNÍ FONDY NA POMOC POTŘEBNÝM V NOUZI:** pro možnost reagovat na nízké příjmy a hmotnou nouzi, náhlý výpadek zdrojů, jednorázový vysoký finanční náklad domácnosti, péči o zdraví, kterou nehradí zdrav. pojišťovny, a podobné události spravujeme zdroje pro rychlou finanční intervenci z Fondu přímé a akutní pomoci Tříkrálové sbírky a Stipendijního fondu Postní almužny, který je určen na podporu studia a volnočasových aktivit dětí a mládeže z vícečetných, neúplných a sociálně slabých rodin. V roce 2019 jsme takto přispěli celkem v 19 případech např. na zakoupení přívěsného vozíku za kolo pro onkologicky nemocné dítě; příspěvek na rehabilitační terapii, kterou nehradí pojišťovna; příspěvek na zakoupení brýlí pro děti svěřené do péče babičky; zakoupení školních pomůcek, úhradu tanečního kroužku, ubytování na VŠ kolejích, zahraniční dobrovolnická misie, úhrada elektřiny jako prevence odpojení domácnosti s dítětem, měsíční jízdné do školy, úhradu obědů ve škole.

- **PROJEKT ADOPCE NA DÁLKU** - poskytujeme informace a následné zprostředkování Adopce na dálku. Od roku 2011 podporujeme ve studiu indického chlapce jménem Kamala Kannan Madhan. Jeho studium podporujeme roční částkou 4.900 Kč.

- **VÁNOČNÍ DÁRKY PRO UKRAJINSKÉ DĚTI Z DĚTSKÝCH DOMOVŮ** - Charita Zábřeh se pojednácté zapojila ve spolupráci s 37 dárci, kteří připravili vánoční balíčky pro 42 dětí ve věku 2 - 17 let, do charitativního projektu Vánoční balíčky na Ukrajinu. Smyslem této akce je zmírnit špatnou sociální situaci vytipovaným ukrajinským sirotkům a dětem z chudých poměrů.



# Pastorační péče, stipendijní fond

adresa zázemí: Žižkova 15, Zábřeh  
telefon, mobil: 736 509 431  
e-mail: [pastoracni.asistentka@charitazabreh.cz](mailto:pastoracni.asistentka@charitazabreh.cz)  
otevírací doba: po - pá 7:00 - 15:30 hod.  
vedoucí: Ing. Jana Skalilcká

Pastorační péče je neoddělitelnou součástí charitní služby, která pomáhá potřebnému člověku po fyzické, sociální, duševní a duchovní stránce. Nabízí zaměstnancům, dobrovolníkům a uživatelům Charity podporu duchovního rozvoje. Jejím posláním je doprovázet člověka především ve chvílích, kdy hledá odpovědi na otázky, které směřují k samotnému přesahujícímu smyslu každodenního života, prožitých událostí, minulých i současných vztahů, budoucnosti. V centru zájmu je člověk jako jedinečná bytost hledající smysl své existence, odpuštění křivd a vin, objasnění smyslu bolesti a oběti, toužící po lásce a přijetí.

Ve formě svobodné nabídky je pastorační péče určena všem, kteří jakýmkoliv způsobem přicházejí do styku s Charitou: zaměstnancům, dobrovolníkům, klientům a všem lidem zabývajícím se sociální prací na křesťanských zásadách.

## Pastorační péče pro zaměstnance

- Duchovní doprovázení nabízí možnost soukromých rozhovorů zaměstnanců.
- *Slovo na den* je krátká e-mailová zpráva pro zaměstnance a další zájemce s obsahem biblického

citátu, rčení, aforismu se smyslem krátkého denního zamyšlení se.

- Nabídka duchovních aktivit: pro zaměstnance je připravena nabídka duchovních obnov, cvičení, rekolekcí a dalších duchovních aktivit.
- Prožívání a slavení liturgického roku v Charitě: V postní době jsme dne 5. 4. vedli křížovou cestu v kostele sv. Bartoloměje v Zábřehu. Absolvovali jsme také



poutě: 28. 3. pout' s klienty a pracovníky do Letohradu - Orlice doplněnou návštěvou Muzea řemesel v Letohradě a v neděli 26. 5. cyklopout' do Hynčiny. V týdnu svátku svatého Vincence z Pauly jsme dne 27. 9.

slavili mši svatou za zaměstnance, dobrovolníky, klienty a dobrodince Charity Zábřeh. Na počátku adventní doby jsme žehnali křídly pro tříkrálové koledníky - tentokrát v kostele Povýšení svatého kříže v Dubicku.



- Modlitba je důležitou částí pastorační služby v Charitě, od každodenní modlitby Anděl Páně, pátečního růžence, modlitby za prosby, které věřící ve farnostech vložili do postních krabiček až po modlitby za farní společenství, která si objednala v chráněné dílně v Paloníně výrobu paškálu.
- Každý nový zaměstnanec prochází školením Kodexu Charity České republiky. Kodex je vodítkem pro zaměstnance při vytváření společného postoje k charitní službě. Umožňuje zaměstnancům identifikovat se s posláním Charity, jejími zásadami a hodnotami, a zároveň jim poskytuje základní kritéria, podle kterých se mají orientovat při své práci.

### Pastorační péče o klienty:

Klienti služeb jsou podle svého zájmu navštěvováni na střediscích či v domácnostech s cílem pastoračního rozhovoru, poradenství, čtení Písma svatého, modliteb a dalšího podle jejich přání a potřeb. V rámci projektu

*Podpora pečujících osob v regionu ORP Mohelnice a Zábřeh* navštěvuje pastorační asistentka také pečující, kteří se starají o své blízké a vnímají potřebu po duchovní péči. Doprovází také hospicové pacienty a jejich rodiny.

### Postní almužna, Stipendijní fond

Postní almužna, jako pastorační aktivita římskokatolické církve v postní době, proběhla v tomto roce již po jedenácté. Od počátku do konce postní doby odkládají věřící půstem ušetřené finanční prostředky do připravené postní schránky. Tyto prostředky jsou následně věnovány místní Charitě, která je použije ve prospěch potřebných lidí. Celková částka, která se takto v roce 2019 podařila sebezáporně ušetřit, činila 77.413,- Kč.

Ve spolupráci s kněžími byl už v roce 2009 založen Stipendijní fond. Formou nevratné finanční výpomoci z něj podporujeme studium a další osobnostní, duchovní, kulturní a sportovní rozvoj dětí a mládeže z vícečetných, neúplných a sociálně slabých rodin. Nominace potřebných nám zasílají sami kněží i farnici. V posledních letech jsme podpořili například účast animátorů na setkání křesťanské mládeže, poplatky za umělecké kroužky a táborové pobyty, ubytování studentky z početné chudší rodiny v místě výuky, dobrovolníci na misi v Keni, rozvojovou pomoc na Ukrajině. Přispěli jsme také na pořízení speciálních brýlí na kompenzaci zrakové vady.



adresa zázemí: Žižkova 15, Zábřeh  
telefon, mobil: 736 529 295  
e-mail: dobrovolnicke.centrum@charitazabreh.cz  
otevírací doba: po - pá 7:00 - 15:30 hod.  
vedoucí: Mgr. Tomáš Orehek, DiS., od 1. 5. 2019 koordinátorka - Eva Pecháčková

Dobrovolnické centrum koordinuje dobrovolnickou službu v Charitě Zábřeh, u přijímajících organizací, i u dalších subjektů či jednotlivců a rozvíjí programy v rámci neziskových a církevních organizací, státní správy, samosprávy, v komerčním sektoru i mezi širokou veřejností. Dobrovolníci působí v Charitě podle svých časových možností krátkodobě při jednorázových akcích nebo dlouhodobě v dobrovolnických programech.

K dlouhodobým dobrovolnickým programům patří akreditovaný program *Dobrovolnictví v sociálních a zdravotních službách* a neakreditovaný program *Dobrovolník v Charitě*.

Program *Dobrovolnictví v sociálních a zdravotních službách* (akreditovaný Ministerstvem vnitra podle zákona č. 198/2002 Sb. o dobrovolnické službě) přispívá k rozvinutí, zpestření a doplnění aktivit, zlepšení psychosociálních podmínek klientů sociálních a zdravotních služeb. Těmi jsou senioři, dospělí osoby se zdravotním, mentálním a kombinovaným postižením navštěvující střediska Charity Zábřeh nebo přijímající organizace. Dobrovolníci zapojení v tomto programu doprovázejí klienty (společné rozhovory, čtení,



naslouchání, vycházky apod.), účastní se denního programu a pomáhají při organizaci různých střediskových aktivit, jako jsou výlety, společenské a kulturní akce apod. Za rok 2 0 1 9 b y l o registrováno 81

dobrovolníků, kteří odpracovali 3425 dobrovolnických hodin. Přijímací organizace v roce 2019: Domov pro seniory Štítý a Domov se zvláštním režimem Jedlí (celoročně). Cílem druhého programu *Dobrovolník v Charitě* je především fyzická výpomoc charitním pracovníkům.

Dobrovolníci se významně podílejí také na jednorázových akcích, jako je Tříkrálová sbírka, potravinové i materiální sbírky, společenské benefiční akce, dobročinných akce ve spolupracujících firmách. Činnost dobrovolnického centra byla podpořena dotací Ministerstva vnitra ČR.



## Události roku 2019

- Po novém roce proběhla za účasti více než 1500 dobrovolníků Tříkrálová sbírka, dobrovolníci připravovali tradiční ples Charity Zábřeh a *Vzpomínkový koncert*.
- V rámci aktivit firemního dobrovolnictví jsme na jaře uvítali zaměstnance mohelnického závodu Siemens s.r.o., se kterými jsme společně odklízeli požářiště. Podpořili nás také zaměstnanci zábřežského Call centra Distribuce ČEZ kteří zpestřili klientům jejich denní programy a pomáhali v našich službách během prázdninových měsíců.
- Během roku proběhly opět velké dobrovolnické akce - Materiální sbírka a Národní potravinová sbírka, kdy se dobrovolníkům podařilo proměnit je ve velice úspěšné akce. Výtěžky z nich pomohly zásobit charitní sklady a šatník a slouží všem, kteří se ocitnou v nouzi.
- Velmi cenné je pro dobrovolnické centrum ocenění dlouholetého dobrovolníka Martina Škurka cenou *Křesadlo - cena pro obyčejné lidi*, kteří dělají neobyčejné věci, která se uděluje v rámci celého Olomouckého kraje.
- V prosinci proběhlo setkání dobrovolníku a účast na několika adventních akcích v regionu.

# Prameny Charity

*Nebot' jsem měl hlad, a dali jste mi najíst, měl jsem žízeň, a dali jste mi napít, byl jsem cizí, ujali jste se mě, byl jsem nahý, a oblékli jste mě, byl jsem nemocen, a navštívili jste mě, byl jsem ve vězení, a přišli jste ke mně.“  
(Mt 25,35-36)*

Charita je součástí katolické církve, a to nejen podle organizační struktury. Jednou z hlavních oblastí činnosti církve, spolu s udělováním svátostí a zvěstováním slova, je uplatňování lásky - caritas. Církev nesmí opomíjet žádnou z nich. Všechny tři činnosti musejí být v harmonii. Žádná není bez druhých dvou dostatečná. Podobně jako dostávají v církvi někteří lidé zvláštní pověření ke službě svátostí nebo hlásání evangelia, dostávají pracovníci Charity pověření k organizované službě lásky jménem církve.

Tato služba je zaměřená jak směrem dovnitř k potřebným členům církevního společenství, tak ke všem potřebným lidem světa. Podobně jako službou slova se má dostat radostná zpráva evangelia až na konec světa, tak skrze službu lásky církve mají potřební zakusit dotek samotné Boží lásky. To je také to navíc, co Charita ve srovnání s jinými sociálními organizacemi uživatelům svých služeb nabízí.

## Poslání a cíle Charity

Poslání Charity pramení z pověření katolické církve šířit ve světě dobro, spravedlnost a naději. Své poslání uskutečňuje zejména prostřednictvím sociální, materiální, humanitární, rozvojové, psychologické a duchovní pomoci potřebným lidem a rovněž prostřednictvím úsilí o spravedlivější podmínky ve společnosti. Nejlastnějším cílem charitních služeb je doprovázení potřebného člověka v jeho důstojnosti od početí až po přirozenou smrt.

Posláním Charity Zábřeh je projevat milosrdnou lásku skutky, a tak naplňovat křesťanské učení o lásce

k člověku. Snažíme se vyhledávat potřebné, poskytovat pomoc lidem (bez rozdílu vyznání, rasy, politické příslušnosti) v nepříznivé životní situaci a podporovat jejich začlenění do běžného života. Své služby poskytujeme především na území děkanátu Zábřeh a pomoc pak podle možnosti kdekoliv u nás i v zahraničí.



## Podpora zřizovatele

Zřizovatelem Charity Zábřeh je Arcibiskupství olomoucké, které jedná prostřednictvím arcibiskupa Mons. Jana Graubnera. Zřizovatel podporuje Charitu Zábřeh několika způsoby. Finančně tím, že ustanovuje na Charitu odborně duchovního asistenta, jehož osobní náklady plně hradí. Byl u zrodu a dal podnět ke konání Tříkrálové sbírky, dnes největší fundraisingové aktivity Charity směrem k drobným dárcům. Její výtěžek slouží na podporu a rozvoj charitního díla. Ve farnostech inicioval Postní almužnu, jejíž výtěžek v našem děkanátu slouží na studia a podporu zdravého rozvoje dětí i mládeže. Úzce spolupracujeme s kněžími ve farnostech, kteří dávají podněty na praktickou materiální pomoc potřebným ze svého okolí. Skrze děkanátní zpravodaj informujeme věřící o novinkách v charitním díle a zveme ke spolupráci při hledání nových pracovníků nebo dobrovolníků, zapojení při humanitárních výzvách. Svděčností využíváme odborné a fundované pomoci a podpory otce Františka Eliáše při správě obdrženého daru v oblasti lesního hospodářství.

# Tříkrálová sbírka 2019



adresa zázemí: Žižkova 15, Zábřeh  
telefon, mobil: 583 412 587; 736 509 431  
e-mail: trikralova.sbirka@charitazabreh.cz  
vedoucí: Ing. Jana Skalická

Na počátku roku 2019 od 2. do 13. ledna proběhl na našem území již 20. ročník Tříkrálové sbírky, při které malí i velcí koledníci přinášeli do domácností radostné poselství o narození Ježíše Krista a zároveň přijímali finanční dary pro potřebné lidi v nouzi. Celkem 386 kolednických skupinek prošlo 99 měst, obcí a osad. Do pokladniček vykoledovali 1.597.909 Kč, což bylo o 91.424 Kč více než v předchozím roce.

Nejčastějším platidlem byla tradičně kovová dvacetikoruna, a to v počtu 6.335 kusů. Bankovkou nejvyšší hodnoty byla dvoutisícikorunová bankovka - dárci jich věnovali 23 kusů (v Zábřeze, Mohelnici, Lošticích, Mitrovicích, Moravičanech, Dubicku, Leštině, Postřelmově, Vyšehorkách, na Bukovici, a v Pivoníně). Kromě českých mincí a bankovek byly v pokladničkách nalezeny také eura (34,70 €), 12 liber, polské zloté a groše, lipa, neplatný dvacetník, knoflíková baterie a 3 rybí šupiny. Platná měna byla kurzem ČNB proměněna na koruny a vložena do výtěžku sbírky

Pro koledníky jsme jako poděkování za jejich nezištnou službu připravili lednové filmové promítání v Kině Retro v Zábřeze a kině v Mohelnici, plavání v bazénech v Zábřehu a Mohelnici, lyžování v Herolticích. Vylosování luštitelé tříkrálové tajenky obdrželi müsli tyčinky a košíky se sušeným ovocem, vedoucí skupinek, na které se usmálo štěstí, pak permanentky do Ski resortu Buková hora.

## Příspěvkem z výtěžku sbírky jsme:

- přispěli na zřízení a provoz nového chráněného pracoviště v Zábřehu, kde najdou zaměstnání lidé se zdravotním postižením a sociálním handicapem, na trhu práce jinak neuplatnitelní,



- doplnili zásoby zapůjčovaných zdravotnických a rehabilitačních pomůcek o nejčastěji využívané a chybějící: invalidní a sprchovací vozíky, antidekubitní matrace, polohovací postele, chodítka
- pomohli financovat ztrátovou mobilní specializovanou paliativní péči, která umožní lidem na sklonku života, u kterých je ukončena léčba, dožít doma v kruhu blízkých se zajištěním kvalitní zdravotní i lékařské péče
- spolufinancovali vytvoření zázemí a provoz služby zabývající se distribucí potravinové a materiální pomoci, přerozdělováním a dalším využitím darovaných věcí - nábytku, elektrospotřebičů, vybavení domácností, ošacení

Děkujeme všem vedoucím a koledníkům tříkrálových skupinek, kteří svou nezištnou službou přispěli k dílu pomoci potřebným lidem. Děkujeme také firmám a organizacím, které poskytly odměny pro koledníky a v neposlední řadě všem lidem dobré vůle, kteří skupinky přijali a obdarovali jakoukoliv částkou. DĚKUJEME!



# Podpora pečujících osob v regionu ORP Zábřeh a Mohelnice projekt



adresa zázemí: Farní 9, Zábřeh

Zámecká 11, Mohelnice

manažerka projektu: Zdeňka Hrubá, DiS.

koordinátorka projektu: Mgr. Barbora Miklasová, tel.: 736 509 407

koordinátorka podpory pečujících osob pro:

ORP Mohelnice: Bc. Lucie Habichová, tel.: 730 806 122, e-mail: pecujeme.mohelnice@charitazabreh.cz

ORP Zábřeh: Bc. Martin Smolka, DiS. tel.: 730 806 121, e-mail: pecujeme.zabreh@charitazabreh.cz

I v roce 2019 pokračoval projekt Podpora pečujícím osobám úspěšně ve svých aktivitách. Díky práci zkušených koordinátorů podpory a odborníků jsme v roce 2019 mohli podpořit 158 pečujících osob na území ORP Zábřeh a Mohelnice. Celkový počet zapojených od začátku projektu je tak 283. Pečujícími jsou nejčastěji ženy (84%), průměrný věk pečujících činí 64 let. Nejčastěji se starají v domácnosti o své rodiče seniory, nebo o svého manžela, či manželku. V tomto roce se zvýšila spolupráce i s rodiči, kteří se starají o své děti s postižením, což přineslo realizačnímu týmu nové zkušenosti, poukázalo na jiné potřeby těchto pečujících a také rozšířilo nabídku tematických workshopů.

Od září 2019 se s pozitivním ohlasem pravidelně koná *Brunch - setkání pečujících rodičů* při snídani a kávě s prostorem popovídat si a sdílet se mezi sebou.

Největší část podpory poskytují koordinátoři, kteří za rok 2019 věnovali 1500 hodin individuálnímu poradenství. Pečující hodnotí kladně hlavně pravidelný kontakt od koordinátorů a jejich schopnost rychle reagovat na potřeby, či změnu jejich situace. Důležitou součástí projektového týmu jsou naši odborníci, kteří jsou profesionály v různých oblastech spjatých s péčí. Ti poskytli v roce 2019 přes 800 hodin podpory. Nejvíce využívanou oblastí byla opět podpora psychologa, dále oblast rehabilitace a zaučení ve správné manipulaci s opečovávanou osobou upoutanou na lůžko.

Velkou radost jsme měli z uskutečněných klubů pro pečující a workshopů. Klubů pečujících se za rok 2019 uskutečnilo 22 a těší nás příjemná a rodinná atmosféra, kterou si pečující na klubu dokážou vytvořit. Sami setkání na klubech hodnotí jako



vzácný čas pro sdílení se mezi sebou, načerpání povzbuzení a nových sil do každodenní péče. Realizovali jsme 8 workshopů s odborníky na témata, jako např. přijetí nemoci dítěte, doplňky stravy, inkontinence, relaxační techniky, či vztahy lidí s postižením. Přínos workshopů vidíme především v možnosti konzultovat konkrétní problémy pečujících s expertem na danou oblast.

Aktivity projektu však zahrnují také spolupráci se zástupci obcí, institucí a s místními lékaři. I v roce 2019 se členové realizačního týmu projektu účastnili pracovních skupin na obecní a krajské úrovni, kde eskalují potřeby pečujících a úskalí, která s sebou nese péče o blízkého člověka v domácnosti.

Jsme moc rádi, že i v roce 2019 jsme mohli přinést pomoc a podporu dalším potřebným a děkujeme i za podporu našim kolegům.

Tým projektu Podpory pečujících osob.

# Akce roku 2019

LEDEN

Tříkrálová sbírka - 20. ročník

ÚNOR

**19. společenský ples Charity Zábřeh** - výtěžek akce byl použit na podporu Domácí hospicové péče

**Žehnutí auta Senior Taxi** - speciální „taxík“ pro lidi se sníženou schopností pohybu

BŘEZEN

**Struny za mřížemi** - koncert pro odsouzené na věznicí Mírov - A.M. Úlet, Katapult Cover band  
**MUDr. Marie Svatošová** - přednáška a beseda se zakladatelkou hospicového hnutí v ČR

DUBEN

**Vzpomínkový koncert** - věnován vzpomínce na zemřelé pacienty, které doprovázeli pracovníci Charity Zábřeh  
**Materiální sbírka**

**ČEZ: Plníme přání snídaní**

KVĚTEN

**Jarmark Štítý** - prezentace činnosti Charity s prodejem výrobků

**Dobrovolnický den Siemens Potravinová sbírka**

**ČEZ: Udělejte průvan v šatníku pro dobrou věc** - charitativní sbírka pro dobročinné účely regionální organizace



**Cyklopout' do Hynčiny**

ČERVEN

**Pout' ke sv. Antoníčkovci do Rájce** - obnovená tradice poutě; prezentace činnosti Charity

ZÁŘÍ

**Babí léto s Charitou** - osmý ročník akce hudebně prezentační akce ke Dni Charity; z výtěžku bylo pořízeno osobní auto pro sociální pracovníky

ŘÍJEN

**Den otevřených dveří** - prezentace všech středisek v rámci Týdne sociálních služeb  
**Materiální sbírka**

LISTOPAD

**Vzpomínka** - benefiční akce spolupřádaná s folkovou kapelou Madalen

**Podzimní výstava v Okýnku**

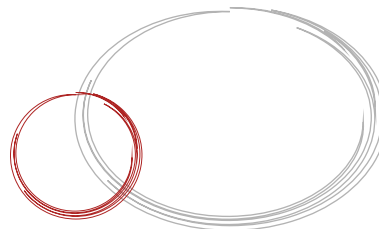
**Oáza - Vánoční kavárna** - výstava výrobků a výtvarných prací spojených prací spojená s příjemným posezením

**Národní potravinová sbírka**

PROSINEC

**ČEZ plníme přání snídaní**

**Adventní koncert s Domovinkou**



# REPARTO Zábřeh s.r.o.



Registrovaná sociální firma: dceřinná společnost zřizovaná z 90% Charitou Zábřeh  
a z 10 % Arcidiecézní charitou Olomouc

adresa zázemí: Žižkova 7/15, Zábřeh  
telefon, mobil: 583 412 587; 736 509 430  
e-mail: jednatel@charitazabreh.cz  
www stránky: www.reparto.cz  
www.charitazabreh.com/eshop - online katalog výrobků  
jednatel: Bc. Jiří Karger

**Vize:** Chceme být společností, se kterou se partnerům vyplatí spolupracovat, dostanou vždy kvalitní službu či výrobek a svého rozhodnutí pro nás nebudou nikdy litovat. Chceme prezentovat práci lidí s postižením v tom nejlepším světle a být jim dobrým zaměstnavatelem.

**Posláním** sociální firmy **REPARTO Zábřeh s.r.o.** je poskytovat lidem se zdravotním postižením z oblasti Zábřežska, Mohelnicka a Litovelska možnost pracovního uplatnění, a to provozováním stávajících (z Charity Zábřeh převedených) a zřizováním nových chráněných pracovních míst ve spolupráci s Úřadem práce Šumperk. Naše sociální firma tak reaguje na vysokou nezaměstnanost lidí s handicapem a snaží se rozšířit prostor pro jejich zaměstnání. Naší snahou je umožnit jim plnohodnotné začlenění do společnosti.

## Cíle:

- budovat dobré jméno organizace, navázat na dobrou tradici zaměstnávání lidí s postižením pod Charitou Zábřeh
- zajištění dostatku pracovních aktivit - rozmanitost a dostatečný objem zakázek pro celoroční činnost
- zajištění co největší ekonomické soběstačnosti
- podpora "mateřské" organizace Charity Zábřeh a jejích sociálních a humanitárních činností z přebytku ročního hospodaření společnosti po zdanění

## Chráněná dílna Palonín

Dílna se věnuje papírenským, ručním a potravinářským kompletačním pracím, strojovému balení potravin, ručnímu zdobení svící a výrobě fixačních vložek do elektromotorů společnosti Siemens s.r.o.

Kapacita zařízení je 22 osob na pracovišti v Paloníně a až 50 osob na pracovišti v Lošticích. Z celkového počtu 15 stálých zaměstnanců je 70,60 % se zdravotním postižením lehčího typu (nejedná se o postižení jmeně motoriky).

## Čím jsme žili v roce 2019

- Rok 2019 byl proti předchozímu roku podstatně lepší. Tržby za vlastní výrobky a služby se podařilo navýšit o více jak 22%, čímž jsme se významně přiblížili tržbám roku 2017.
- Na srovnatelný objem s rokem 2017 se navýšila zakázka na kompletaci sušeného ovoce pro firmu HOPI POPI a.s. Hlavním důvodem bylo opětovné získání větší části zakázky na kompletaci košíků a švestkových čertíků pro rakouskou firmu Spar. Sice se pro změnu nekompletovaly košíky pro tuzemský řetězec Ahold, ale ten nepředstavovat tak velkou ztrátu, protože 80% košíků z celého objemu se vyrábí právě pro firmu Spar.
- Po útlumu strojového balení různých oříškových směsí kvínu pro firmu Diamond Luxury Foods s.r.o., došlo v minulém roce k definitivnímu ukončení zakázky. Tuto ztrátu se podařilo částečně nahradit navýšením ručního balení potravinových doplňků pro firmu Aspen Team

s.r.o., přestože stále objem této zakázky nedosáhl svého vrcholu z let 2016-17.

- U balení cukru do HB dutinek jsme ztratili slibně se vyvíjející spolupráci s firmou ECOFOL s.r.o., pro kterou jsme balili až 4 tuny cukřníků pro řetězec Mr. Baker ročně (což je pro srovnání asi 1/3 objemu Tříkrálových cukřníků). Důvod byl velmi náročný



celoplošný 3-barevný potisk obalu, kde docházelo k časté chybovosti tisku a reklamacím, takže dodavatel obalu, už nebyl schopný kvalitu tisku zlepšit a se zákazníkem se nepodařilo dohodnout změnu potisku.

- Od začátku roku se naplno rozjela kompletace

montážních sad pro odštěpný závod CRAISS Logistic - GM Mohelnice firmy Siemens s.r.o. Pravidelnou kompletací více jak 5 tis. sad měsíčně se tak podařilo dorovnat pozvolné snižování zakázky na výrobu fixačních vložek do elektromotorů pro stejnou firmu.

- Mírně rostoucí stav si dlouhodobě drží ruční zdobené svíci, ve kterém má hlavní podíl výroba paškálů pro farnosti u nás i na Slovensku. Navíc rekordně vzrostl zájem o menší rodinné paškálky, jak od jednotlivců, tak od farností, které je o Velikonocích nabízí svým

farníkům. Do Velikonoc se tak kromě již tradičních více jak 800 paškálů vyrobilo téměř 750 rodinných paškálků.



- Rostoucí tendenci má také spolupráce s firmou Zelený obchod, s.r.o., pro kterou ručně balíme potravinové doplňky stravy (Chlorella a Zelený ječmen) a také připravujeme a rozesíláme objednávky z jejich e-shopu. Za uplynulý rok jsme zaslali skoro 3 tis. balíčků a ani v letních měsících jejich počet neklesl pod 200 ks měsíčně. Také se podařilo navázat novou spolupráci s olomouckou firmou Olimpex spol. s r.o., pro kterou kompletujeme různé potravinové doplňky do sad pro slevové akce a nadějně se rýsuje i další rozšíření spolupráce.
- Díky zaměstnávání osob se zdravotním postižením můžeme celkové tržby částečně vylepšit prostou obchodní činností za prodej papírenského zboží, čisticích a úklidových prostředků, a také kancelářské a výpočetní techniky. Přestože našim cílem jsou hlavně pracovní aktivity, zůstává tato částka stále nezanedbatelnou součástí tržeb.

## **Další aktivity REPARTO Zábřeh s.r.o.**

- Pozvolna se daří rozšiřovat naši nabídku úklidových služeb u zákazníků. Kromě již pravidelného úklidu ve Štítech a v prostorách Katolického domu Zábřeh, jsme koncem roku převzali týdenní úklidy v charitním Denním stacionáři Okýnko Mohelnice.
- Rostoucí zájem o nákupy z e-shopů je znatelný i v naší výdejně balíčků pro firmu Zásilkovna.cz. V zimních měsících už prostory v Recepci Charity Zábřeh nestačí, proto se výdejní místo přesouvá do bývalé prodejny Ledňáček.

### **Provoz Loštice**

adresa zázemí: Náměstí Míru 14, Loštice  
telefon, mobil: 588 881 960; 736 609 432  
e-mail: info@reparto.cz  
provozní doba: po - pá 6:00 - 14:30 hod.  
manažerka zakázek odbytu: Mgr. Marcela Klimková

### **Provoz Palonín:**

adresa zázemí: Palonín 78, Loštice  
telefon, mobil: 583 445 901; 736 509 404

## Chráněná pracoviště - služby veřejnosti a veřejné WC

Činnost chráněných pracovišť spočívá v provozování veřejných toalet. Úkolem pracovníků je udržovat čistotu a bezproblémový chod toalet, výběr finančních poplatků, výdej lístků a dle potřeby doplňování hygienických prostředků. K pracovišti WC ČD patří navíc prostor pro přebalování a nakrmení dětí tzv. mama koutek. Obě pracoviště mají bezbariérový přístup.

WC Valová má kapacitu 3 pracovní místa a WC ČD má kapacitu 4 pracovní místa. Můžeme zde celoročně zaměstnat na zkrácený úvazek i osoby s větším zdravotním postižením, mimo jiné i s psychickým onemocněním. Tito zaměstnanci patří do skupiny bezprostředně ohrožených izolací a sociálním vyloučením. V práci a díky ní se dostanou mezi lidi a snadněji zapomenou na své vlastní problémy, a tím se také zlepšují příznaky a průběh jejich nemoci.

### Čím jsme žili v roce 2019

- Služby veřejnosti a veřejné WC na pracovišti Valová poskytujeme už od roku 2003 a od roku 2006 jsme je rozšířili také o pracoviště WC ČD. Dlouhých 16 let tak zde nabízíme příležitost k přivýdělku nejprve 3, pak 6 a od roku 2018 celkem 7 lidem se zdravotním omezením.
- Návštěvnost na WC Valová v roce 2019 skokově vzrostla

o 17,6 % na 15 039 osob (v roce 2018 to bylo 12 790 osob), tím se výrazně přiblížila návštěvnosti těsně po krizi v roce 2008.

- Podobně rostla také návštěvnost na WC ČD. Více jak 15% růst na 41 853 osob se tak řadí na druhé místo, hned za nejvyšší návštěvnost v roce 2008 kdy WC navštívilo 45 081 osob. Proti zvyšující se návštěvnosti WC

v rámci provozní doby klesá návštěvnost nočního WC s mincovníkem, což bylo jen 1 520 osob (v roce 2018 to bylo 1 913 osob).

I přes zvyšující se návštěvnost bychom tato pracoviště nemohli provozovat bez významné podpory ÚP, Města Zábřeh a restaurace U Welzla, jejíž návštěvníci pak mohou použít WC zdarma.



### Veřejné toalety - nádraží Českých drah

adresa zázemí: uzlová žel.stanice Zábřeh na Moravě, U nádraží 1626/6, Zábřeh  
mobil: 736 509 444; 736 509 432  
provozní doba: po - ne 8:00 - 20:00 hod.  
(mimo tuto dobu noční WC s mincovníkem)

### Veřejné toalety - autobusové stanoviště Valová

adresa zázemí: Valová 5, Zábřeh  
mobil: 736 509 432  
e-mail: [verejne.wc@charitazabreh.cz](mailto:verejne.wc@charitazabreh.cz)  
provozní doba: po - pá 7:00 - 18:00 hod.; so 7:00 - 12:00 hod.  
vedoucí: Mgr. Marcela Klimková



# Ekonomika, audit, komentář k hospodaření

Kalendářní rok 2019 skončil deficitem hospodaření ve výši - 372.600 Kč. Dle rozhodnutí Rady CHZ byl zaúčtován na kumulovaný účet nerozdělného zisku a ztrát z předchozích let. V cash-flow organizace to ale nijak drtivě poznat není, provozní výsledek hospodaření totiž významně ovlivňují nepeněžní náklady v podobě odpisů pořizovaného majetku a vybavení, které narostly o 35% na bezmála 3 miliony korun.

Meziročně došlo k navýšení na straně celkových nákladů a výnosů organizace zhruba o 21 % na úroveň 64 milionů korun (v součtu s dceřinou sociální firmou REPARTO Zábřeh s.r.o. má naše Charita obrát 81 mil. Kč).

V oblasti výnosů meziročně o 13% narostly platby od zdravotních pojišťoven. Uvedené není způsobeno změnou úhrad, spíše se na tom podepsal nárůst objemu péče, a to hlavně časově náročnějších výkonů vč. péče hospicové. Aby bylo možné tento zájem ordinujících zdravotnických zařízení zvládnout, museli jsme navýšit úvazky sester o 12%.

Zhruba vyrovnaný rozpočet ve zdravotní péči byl vykopen nevysokými a nekonkurenceschopnými mzdami zdravotních sester. Abychom si je udrželi (a vůbec, aby bylo nadále možné provozovat domácí zdravotní péči odb. 925) byla v tomto roce vyhlášena nejen charitními poskytovateli stávková pohotovost, petice *Doma je doma* lidé nás kromě svého podpisu na petiční arch mohli podpořit nošením červených mašlí. Probíhala jednání na úrovni ministerstva zdravotnictví a VZP, která nakonec vyústila v to, že toto malé, ale důležité 1% českého zdravotnictví obdrželo pro rok 2020 vyšší úhrady. Ty v oblasti mzdových indexů i materiálových kódů dlouhá léta stagnovaly a jejich navýšení nebylo schopné krýt inflaci ani růst průměrné mzdy.

Meziroční pokles o 20% jsme zaznamenali v doplňkových tržbách za prodej vlastních výrobků. Na uvedeném se podepsalo méně uskutečněných prodejních akcí a hlavně

povinnost prodeje zajišťovat přes EET, ze které bohužel ani jako NNO nejsme vyňati. Přitom prodáváme pouze rukodělné výrobky klientů, které vznikají v rámci terapeutických aktivit, při nichž cvičíme trpělivost, soustředění, jemnou motoriku - prodej vlastního díla udělá vždy klientům radost, že nevyrabí „do vitríny“, výtěžek z těchto prodejů slouží na pokrytí materiálu na další výrobu.

14% meziroční nárůst tržeb za terénní služby je způsobený navýšením jednotek v síti Olomouckého kraje, kde jsme na základě potřeby a nárůstu poptávky po dopomoci a podpoře rozšiřovali počet pečovatelek o 3,71 úvazku. Celkové úsek sociálních služeb zaznamenal razantní nárůst jak nákladů, tak i výnosů, zhruba o 1/5. S ohledem na velice nízkou míru nezaměstnanosti a hrozbu fluktuace zaměstnanců do výrobního sektoru a prodejen, bylo nutné navýšit mzdy tak, aby péči měl kdo poskytovat. Suvedeným nejen nám, ale i ostatním poskytovatelům, zásadně pomohl Olomoucký kraj, který vědom si vážnosti situace, v samotném závěru roku přispěl navýšenou dotací ze svého rozpočtu. Doslova nás tím zachránil před krachem, protože meziročně přidělená dotace MPSV, i přes meziroční růst cen zboží a energií (+2,9%) a minimálních mzdových tarifů (+9,4%), naopak poklesla o 1%. Na uvedeném se v celé nahotě projevila nesystémovost přístupu, absence dlouhodobého výhledu a udržitelného financování. Protože se ze sociální pomoci často dělá politikum, poskytovatelé jsou v obrovské nejistotě, nemá smysl sestavovat rozpočtový výhled na delší dobu, spíše musí být schopni operativně a ad-hoc řešit vyvstalou situaci.

Po letech růstu jsme zaznamenali pokles podpory v oblasti darů a příspěvků ze strany firem a jednotlivců. Uvedené je pro nás podnětem do budoucna zintenzivnit fundraising.

S úřadem práce jsme úzce spolupracovali na nástrojích APZ a zaměstnávali jsme u nás původní konatele veřejné

služby, lidi bez domova i pracovních zkušeností. Cílem bylo naučit je režimu pracovního dne, obnovit a upevnit pracovní návyky, navýšit počet odpracovaných a pojištěných let.

Adekvátně k zajištěným výnosům jsme si mohli dovolit i zvýšené náklady. V tomto roce jsme se více a cíleně věnovali ochraně zdraví zaměstnanců. Zvláště pro ty, kdo poskytují fyzicky náročnou péči, jsme preventivně pořizovali množství osobních ochranných pomůcek pro usnadnění a zajištění manipulace s břemeny - posuvné podložky, zvedáky, bederní pásy,... V samotném závěru roku bylo možné pořídit více potřebného vybavení ke zkvalitnění služeb, které jsme měli v plánech rozvoje, avšak delší dobu jsme tyto nákupy odkládali. Uvedené aspekty stojí za letošním 66% nárůstem v položce DHM.

K meziročnímu poklesu a úspoře v hodnotě ceny 1 malého zánovního automobilu, došlo v položce oprav a údržby - na uvedeném se nejvíce podepsalo to, že jsme s pomocí dárců, sponzorů, nadací či fondů EU v předchozím období razantně omladili náš vozový park.

Osobní náklady pak narostly o 19%. To je dáno jednak zmiňovanou valorizací mezd, dále i tím, že v meziročním porovnání jsme zaměstnávali o 11% průměrných přepočtených úvazků pracovníků více než v roce 2018. Protože se nám z důvodu velice nízké míry nezaměstnanosti nedařilo všechna pracovní místa obsadit vlastními kmenovými zaměstnanci, rozvíjeli jsme spolupráci s dceřiným sociálním podnikem REPARTO. Některé, k tomu vhodné pozice jsme obsazovali lidmi s postižením, kteří v tomto období tvořili nejvyšší podíl uchazečů bez práce. Potřebná místa jsme obsadili šikovnými a pracovitými lidmi, kterým jsme pomohli k zajímavému zaměstnání, a svou vděčnost nám dávají znát. Tato spolupráce je účtována do účetní položky Ostatní služby a převážně stojí za jejím 85% meziročním nárůstem.

## Hospodaření podle jednotlivých oblastí aktivit

### Domácí zdravotní péče:

výnosy	10 653 695 Kč
náklady	10 584 395 Kč
HV	69 300 Kč

### Sociální služby:

výnosy	45 899 386 Kč
náklady	46 467 622 Kč
HV	-568 236 Kč

### Ostatní hlavní činnost:

výnosy	4 488 893 Kč
náklady	4 571 083 Kč
HV	-82 190 Kč

### Doplňková vedlejší činnost:

výnosy	2 987 790 Kč
náklady	2 779 264 Kč
HV	208 526 Kč

## Výňatek ze zprávy auditora

### **ZPRÁVA NEZÁVISLÉHO AUDITORA**

**o ověření účetní závěrky a výroční zprávy  
účetní jednotky**

**Charita Zábřeh, Žižkova 7/15, 78901 Zábřeh**

**za účetní období od 01.01.2019 do 31.12.2019**

#### **Výrok auditora**

Provedli jsme audit přiložené účetní závěrky společnosti Charita Zábřeh (dále také „Účetní jednotka“) sestavené na základě českých účetních předpisů, která se skládá z rozvahy k 31.12.2019, výkazu zisku a ztráty za rok končící 31.12.2019, a přílohy této účetní závěrky, která obsahuje popis použitých podstatných účetních metod a další vysvětlující informace. Údaje o Účetní jednotce jsou uvedeny v bodě 1 přílohy této účetní závěrky.

Podle našeho názoru účetní závěrka podává věrný a poctivý obraz aktiv a pasiv Účetní jednotky Charita Zábřeh k 31.12.2019 a nákladů a výnosů a výsledku jejího za rok končící 31.12.2019 v souladu s českými účetními předpisy.

#### **Základ pro výrok**

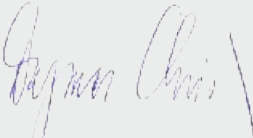
Audit jsme provedli v souladu se zákonem o auditorech a standardy Komory auditorů České republiky pro audit, kterými jsou mezinárodní standardy pro audit (ISA) případně doplněné



a upravené souvisejícími aplikačními doložkami. Naše odpovědnost stanovená těmito předpisy je podrobněji popsána v oddílu Odpovědnost auditora za audit účetní závěrky. V souladu se zákonem o auditorech a Etickým kodexem přijatým Komorou auditorů České republiky jsme na Účetní jednotce nezávislí a splnili jsme i další etické povinnosti vyplývající z uvedených předpisů. Domníváme se, že důkazní informace, které jsme shromáždili, poskytují dostatečný a vhodný základ pro vyjádření našeho výroku.

...

Naší povinností je informovat statutární orgán mimo jiné o plánovaném rozsahu a načasování auditu a o významných zjištěních, která jsme v jeho průběhu učinili, včetně zjištěných významných nedostatků ve vnitřním kontrolním systému.

Název společnosti:	c.k. audit, s.r.o.
Adresa sídla:	Komenského 41, 516 01 Rychnov nad Kněžnou
Evidenční číslo auditorské společnosti:	392
Jméno statutárního auditora, který byl auditorskou společností určen jako odpovědný za provedení auditu jménem auditorské společnosti:	Mgr. Ing. Dagmar Christophová
Evidenční číslo statutárního auditora:	1668
Datum zprávy auditora:	27. 5. 2020
Podpis statutárního auditora, který byl auditorskou společností určen jako odpovědný za provedení auditu jménem auditorské společnosti:	



## Rozvaha (v tis. Kč)

<b>AKTIVA</b>	<b>stav k 1.1.2019</b>	<b>stav k 31.12.2019</b>
Dlouhodobý nehmotný majetek	72,00	72,00
Dlouhodobý hmotný majetek	45 007,00	45 706,00
Dlouhodobý finanční majetek	200,00	200,00
Oprávky	-19 309,00	-20 881,00
Zásoby	160,00	240,00
Pohledávky celkem	3 802,00	4 713,00
Krátkodobý finanční majetek	4 543,00	3 908,00
Jiná aktiva celkem	137,00	211,00
<b>Aktiva celkem</b>	<b>34 612,00</b>	<b>34 201,00</b>
<b>PASIVA</b>	<b>stav k 1.1.2019</b>	<b>stav k 31.12.2019</b>
Vlastní zdroje celkem	27 131,00	24 998,00
Dlouhodobé závazky	2 181,00	1 450,00
Krátkodobé závazky	5 213,00	7 654,00
Jiná pasiva celkem	87,00	99,00
<b>Pasiva celkem</b>	<b>34 612,00</b>	<b>34 201,00</b>

## Stav a pohyb majetku organizace (v tis. Kč)

<b>Název účtu</b>	<b>stav k 1.1.2019</b>	<b>stav k 31.12.2019</b>
účet 021 stavby	24 181,00	24 435,00
účet 022 samostatné movité věci	15 443,00	15 940,00
účet 0285 drobný dlouhodobý majetek	1 982,00	1 930,00
účet 031 pozemky	2 938,00	2 938,00
účet 042 nedokončený DHM	411,00	411,00
účet 971 drobný majetek	10 473,00	12 503,00

## Souhrnný stav fondů (v tis. Kč)

<b>Název účtu</b>	<b>stav k 1.1.2019</b>	<b>stav k 31.12.2019</b>
účty 901* jmění	-22 544,00	-22 129,00
účty 911* fondy	-4 444,00	-3 099,00

## Přehled výnosů a nákladů hospodářského roku 2019

<b>VÝNOSY CELKEM</b>	<b>64 029 764,00</b>
<b>Tržby za výkony a zboží</b>	<b>19 804 444,00</b>
z toho: Za vlastní výroby	69 690,00
Od zdravotních pojišťoven	8 988 614,00
Za služby klientům - terénní	4 733 094,00
Za služby klientům - ambulantní	1 479 803,00
Za fakultativní služby	506 682,00
Za zapůjčené kompenzační pomůcky	799 919,00
Ostatní tržby z prodeje služeb	1 884 740,00
Za prodané zboží	1 341 902,00
<b>Změny stavu zásob a prodej materiálu</b>	<b>21 330,00</b>
<b>Ostatní výnosy</b>	<b>2 170 092,00</b>
<b>Tržby z prodeje majetku a materiálu</b>	<b>162 395,00</b>
<b>Přijaté příspěvky</b>	<b>990 916,00</b>
z toho: Od měst a obcí	329 500,00
Od církevních organizací	154 000,00
Od ostatních organizací	142 184,00
Od nadací, granty, fondy	118 650,00
Od jednotlivců	246 582,00
<b>Provozní dotace</b>	<b>40 880 587,00</b>
z toho: Od MPSV - Olomoucký kraj	25 032 500,00
Od MPSV - Pardubický kraj	309 000,00
Od Olomoucký kraj	8 953 904,00
Od Pardubický kraj	21 000,00
Od MVČR, MZČR	262 813,00
Od měst a obcí	1 309 000,00
Od Úřadu práce	992 855,00
Evropské dotace: ESF, MAS, CpkP	3 999 515,00

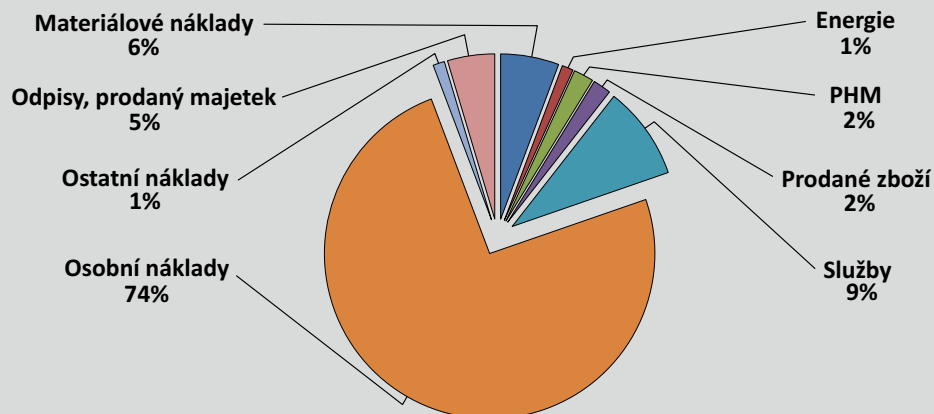
<b>NÁKLADY CELKEM</b>	<b>64 402 364,00</b>
<b>Spotřebované nákupy</b>	<b>6 799 539,00</b>
z toho: DHM (do 40 tis)	1 610 574,00
Ostatní materiál	2 068 564,00
Spotřeba energie	714 609,00
Spotřeba ostatní (PHM)	1 261 627,00
Prodané zboží	1 144 165,00
<b>Služby</b>	<b>5 887 188,00</b>
z toho: Opravy a udržování	723 380,00
Cestovné	197 253,00
Náklady na reprezentaci	48 530,00
Nájemné	1 003 874,00
Telefon, internet, poštovné	150 438,00
Školení	383 285,00
Ostatní služby	3 380 428,00
<b>Osobní náklady</b>	<b>48 015 119,00</b>
z toho: Mzdové náklady	34 216 408,00
OON (DPP, DPČ)	1 453 695,00
Zákonné sociální pojištění	11 564 888,00
Ostatní sociální pojištění	0,00
Stravné	722 400,00
Ostatní zákonné náklady	55 576,00
Ostatní sociální náklady	2 152,00
<b>Daně a poplatky</b>	<b>85 818,00</b>
<b>Ostatní náklady (včetně darů)</b>	<b>640 948,00</b>
z toho: Dary	86 226,00
Poskytnuté úlevy na péči klientům	323 489,00
<b>Odpisy, prodaný majetek, příspěvky</b>	<b>2 973 752,00</b>

<b>Výsledek hospodaření</b>	<b>-372 600,00</b>
-----------------------------	--------------------

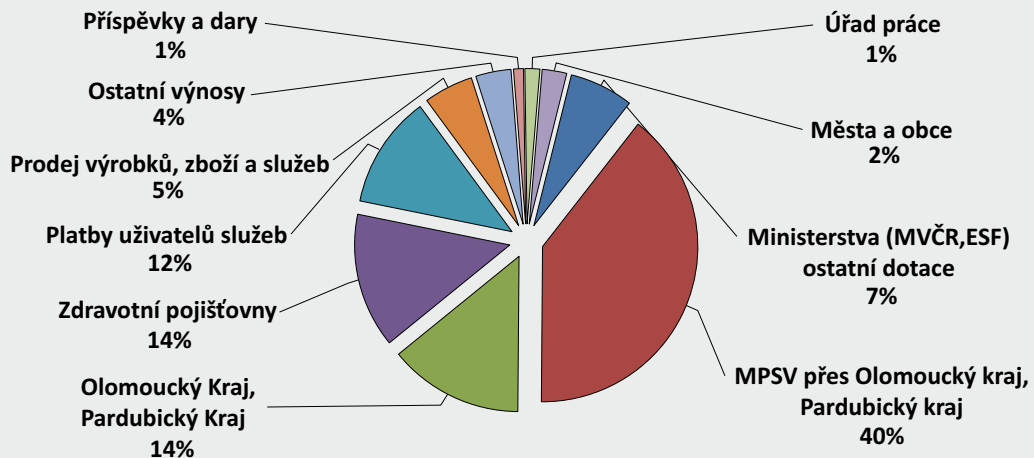
## Významné dotace

<p><b>MPSV - Odbor realizace programů ESF - sociální začleňování.</b>                  Projekt: Podpora pečujících osob v regionu ORP Mohelnice a Zábřeh. r.č.: CZ.03.2.60/0.0/0.0/16_064/0006335.</p>	<b>1 943 890 Kč</b>
<p><b>MPSV - ESF - MAS Horní Pomoraví operační program zaměstnanost</b>                  Projekt: Rozšíření služby OP +SOREHA, Zábřežsko, r.č.: CZ.03.2.65/0.0/0.0/16_047/0008147</p>	<b>633 533 Kč</b>
<p><b>MPSV - ESF - MAS MOHELNICE operační program zaměstnanost</b>                  Projekt: Rozšíření služby OP +SOREHA, Mohelnicko , r.č.: CZ.03.2.65/0.0/0.0/16_047/0008158</p>	<b>634 701 Kč</b>
<p><b>MPSV - ESF</b>                  Rozhodnutí OPZ/2.3./047/0008149 – Projekt: Podaná ruka v nesnázích r.č.: CZ.03.02.65/0.0/0.0/16_047/0008149</p>	<b>657 955 Kč</b>
<p><b>MPSV - prostřednictvím Olomouckého kraje</b>                  Podprogram č. 1 . Smlouva č. 2019/P1 - 2019/00031/OSV/DSM/1</p>	<b>25 032 500 Kč</b>
<p><b>Olomoucký kraj</b>                  Podprogram č. 2 – smlouva č. 2019/P2 - 2019/03279/OSV/DSM/1</p>	<b>8 284 900 Kč</b>
<p><b>MPSV - prostřednictvím Pardubického kraje</b>                  smlouva č. OSV/19/20563</p>	<b>309 000 Kč</b>
<p><b>Pardubický kraj z vlastního rozpočtu</b>                  (Program č.1) OSV/19/20887</p>	<b>21 000 Kč</b>
<p><b>Ministerstvo zdravotnictví</b>                  Projekt: Přístrojové dovybavení na zajištění kvalitní paliativní péče u pacientů v terminálním stadiu v domácím prostředí,                  r.č. : 35/2019/PPNN/OKR</p>	<b>123 813 Kč</b>
<p><b>Ministerstvo vnitra, Rozhodnutí č.103 – program: Dobrovolnická služba,</b>                  název projektu: Dobrovolnictví v sociálních a zdravotních službách, MV-131200-2/OPK-2018.</p>	<b>139 000 Kč</b>
<p><b>Centrum pro komunitní práci Severní Morava - Dohoda o zprostředkování zaměstnání</b>                  Projekt č.CZ.03.1.48/0.0/0.0/17_075/0009233</p>	<b>129 436 Kč</b>
<p><b>Olomoucký kraj - Dotační program pro sociální oblast 2019, Podpora aktivit směřujících k soc.začleňování</b>                  projekt Podaná ruka v nesnázích III, číslo 2019/01730/OSV/DSM</p>	<b>241 493 Kč</b>
<p><b>Olomoucký kraj - Individuální dotace z rozpočtu Olomouckého kraje 2019 Dofinancování mobilní domácí hospicové péče</b>                  poskytované nevyléčitelně nemocným pacientům a umírajícím v obcích ORP Zábřeh a Mohelnice 2019</p>	<b>350 000 Kč</b>
<p><b>Olomoucký kraj - Individuální dotace z rozpočtu OK 2019 - dle rozhodnutí UZ/65/47/2019, Program pro vzdělání v paliativní</b>                  péči v roce 2019 - Podpora odborného vzdělávání nelékařských zdravotnických pracovníků v oblasti paliativní péče -                  Vzdělání pracovníků mobilní hospicové péče působící na Zábřežsku a Mohelnicku</p>	<b>52 480 Kč</b>
<p><b>Olomoucký kraj - Individuální dotace z rozpočtu OK 2019 - 2019/01193/OSV/DSM dle rozhodnutí UR/62/58/2019, Podpora</b>                  aktivit směřujících k sociálnímu začleňování - název: Svépomocné a edukační aktivity v oblasti duševního onemocnění</p>	<b>25 031 Kč</b>

## Přehled nákladů 2019



## Přehled výnosů 2019



# Partneři, donátoři, dárci, poděkování...

## Resorty státní správy a krajské samosprávy

Ministerstvo práce a sociálních věcí ČR  
Olomoucký kraj  
Pardubický kraj  
Ministerstvo vnitra ČR  
Úřad práce České Republiky  
Ministerstvo zdravotnictví ČR

## Nadace a firemní fondy

Fórum dárců, z.s.  
Nadace Agrofert  
Akademie J.A.Komenského, z.s. Šumperk  
Nadační fond GSK  
VDV - Nadace Olgvy Havlové  
ČFPB - Potravinová banka v Olomouckém kraji z.s.  
Centrum pro komunitní práci Severní Morava

## Významní obchodní partneři

Všeobecná zdravotní pojišťovna ČR  
Česká průmyslová zdravotní pojišťovna  
RBP, zdravotní pojišťovna  
Zdravotní pojišťovna ministerstva vnitra ČR  
Oborová zdravotní pojišťovna  
Vojenská zdravotní pojišťovna  
Mgr. Tschulík Václav  
JELÍNEK-TRADING spol. s r.o.  
REPARTO Zábřeh, s.r.o.  
DIMATEX CS, spol. s r.o.  
Jaromír Limberský  
Charita Olomouc

## Spolupracující organizace

A. M. Ulet z.s.  
Dílo blažené Zdislavy  
Heraltická s.r.o.  
Madalen  
Mohelnické kulturní a sportovní centrum, s.r.o.  
Záběžská kulturní, s.r.o.

## Města a obce

Bohuslavice  
Brničko  
Cotkytle  
Červená Voda  
Dlouhomilov  
Drozdov  
Dubicko  
Horní Studénky  
Hoštejn  
Hrabšíň  
Hynčina  
Chromčův  
Jakubovice  
Janoušov  
Jedlí  
Kamenná  
Klopina  
Kolšov  
Kosov  
Krchleby  
Lesnice  
Leština

Loštice  
Lukavice  
Maletín  
Mírov  
Mohelnice  
Moravičany  
Nemile  
Pálonín  
Pavlov  
Písařov  
Postřelmov  
Postřelmučev  
Rájec  
Rohle  
Rovensko  
Sudkov  
Svěbohov  
Štítý  
Šumperk  
Třeština  
Úsov  
Vyšehoří  
Zábřeh  
Zborov  
Zvole

## Organizace a podnikatelské subjekty

Agrodrůžstvo Zábřeh  
AMA 2001, spol. s r.o.  
Arcidiecézní charita Olomouc  
Berthof Construction s.r.o.  
BIOSENSOR PLUS s.r.o.  
CeramTec Czech Republic, s.r.o.  
CONTI-RSC, s.r.o.  
EKO servis Zábřeh s.r.o.  
EMONTAS, s.r.o.  
ENCO Group, s.r.o.  
Exporier s.r.o.  
FUTURPOL, s.r.o.  
Hasiči přístroje Kvapilík s.r.o.  
HEVOS interior, s.r.o.  
J.V.Š., s.r.o.  
KARSIT HOLDING, s.r.o.  
KLEIN automotive s.r.o.  
Lékárna Na Školské, s. r. o.  
Lokotechnika s.r.o.  
Luděk Volek - LUGAFO  
Mckinsey & Company  
Nářadí S + V Dubicko, s.r.o.  
ONE3D s.r.o.  
PERLA, netkaný textil a.s.  
NHKZ Steel s.r.o.  
PERLA, netkaný textil a.s.  
Rastra elektro s.r.o.  
RB Global Logistik s.r.o.  
REPARTO Zábřeh s.r.o.  
Rodinná konzervárna Via Delicia Designfoods s.r.o.  
Siemens, s.r.o.  
SIMO plus, s.r.o.  
Skipark Červená Voda, s.r.o.  
Slovácké strojírny, a.s.  
SULKO s.r.o.  
ŠPVŠ, a.s.  
ÚSOVSKO FOOD a.s.  
VISCUMA s.r.o.  
WANIEK - KVĚTINY s.r.o.  
ZIP, s.r.o.

## Jednotlivci

Applová Karolína  
Bartoš Václav  
Benk Radomír  
Besděková Jarmila, Ing.  
Bleahová Růžena  
Boudová Alena  
Chřová Jitka  
Čermáková Jarmila  
Doleželová Marie  
Doubavská Anna  
Dřiková Anna  
Ficnar Přemysl, Ing.  
Galo Jindřich  
Grygar Miroslav  
Hamplová Jaroslava  
Haberlandová Ivana  
Holčáková Radka  
Honka Václav  
Hrušková Miroslava  
Hýbllová Iveta  
Hýbllová Marie  
Chlápek Tomáš, Ing.  
Jendřejková Alena, Ing.  
Jobánek Ondřej  
Kapusníková Anna  
Karger Jiří, Bc.  
Karger Martin  
Kholn Inna  
Kiryl Miranovich  
Kleiblovi Jan a Marta  
Kovaříková Ivana  
Křížáček Petr  
Kryl Martin  
Lazetníková Anna  
Majkovířová Petra  
Mikulášek Alois  
Nedomá Jaroslav, Ing.  
Nepomivová Marie  
Palaček Petr  
Podhajský Dalimil  
Pospíšilová Marie  
Pulkert Luděk  
Pulkertová Emilie  
Rohlík Dušan  
Rozstval Ladislav  
Rybníkář Milan  
Ryznarová Jiřina  
Řmotová Kateřina  
Springerová Jaroslava  
Šincí Jiří  
Štencí Pavel  
Student Miroslav  
Treflíková Marie  
Tomášková Květuše  
Třetíňová Hana  
Urban Stanislav  
Valešová Drahomira  
Vychodilová Veronika  
Živanský Jakub

## Farnosti

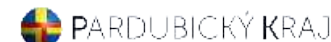
ŘKF Cotkytle  
ŘKF Červená Voda  
ŘKF Dlouhomilov  
ŘKF Dubicko  
ŘKF Horní Studénky  
ŘKF Hoštejn  
ŘKF Jakubovice  
ŘKF Jedlí  
ŘKF Klášterec  
ŘKF Lesnice  
ŘKF Loštice  
ŘKF Lubník  
ŘKF Mohelnice  
ŘKF Písařov  
ŘKF Postřelmov  
ŘKF Rohle  
ŘKF Studená Loučka  
ŘKF Svěbohov  
ŘKF Štítý  
ŘKF Tatenice  
ŘKF Třeština  
ŘKF Úsov  
ŘKF Zábřeh  
ŘKF Zvole



MINISTERSTVO VNITRA  
ČESKÉ REPUBLIKY



Evropská unie  
Evropský sociální fond  
Operační program Zaměstnanost



Dárčovskou SMS přispějete na nákup nových kompenzačních pomůcek pro seniory, nemocné a lidi s postižením.

Odešlete dárčovskou SMS ve tvaru  
DMS CHARITAZABREH na telefonní číslo 87 777.

Cena DMS je 30 Kč, Charita Zábřeh obdrží 29,50 Kč.  
Více informací najdete na [www.darcovskasms.cz](http://www.darcovskasms.cz).

Děkujeme všem dobrodincům, bez kterých by naše práce byla nemyslitelná, a kteří se v průběhu roku zapojovali do různých aktivit - propůjčovali své ruce v dobrovolné činnosti, darovali nám finance či charitativní dílo provázejí modlitbou. Děkujeme za Vaši ochotu pomáhat i volbu dělat to naším prostřednictvím.

**Děkujeme všem i zde neuvedeným dobrodincům,  
kteří podporují naši činnost.**