

Výroční zpráva 2016

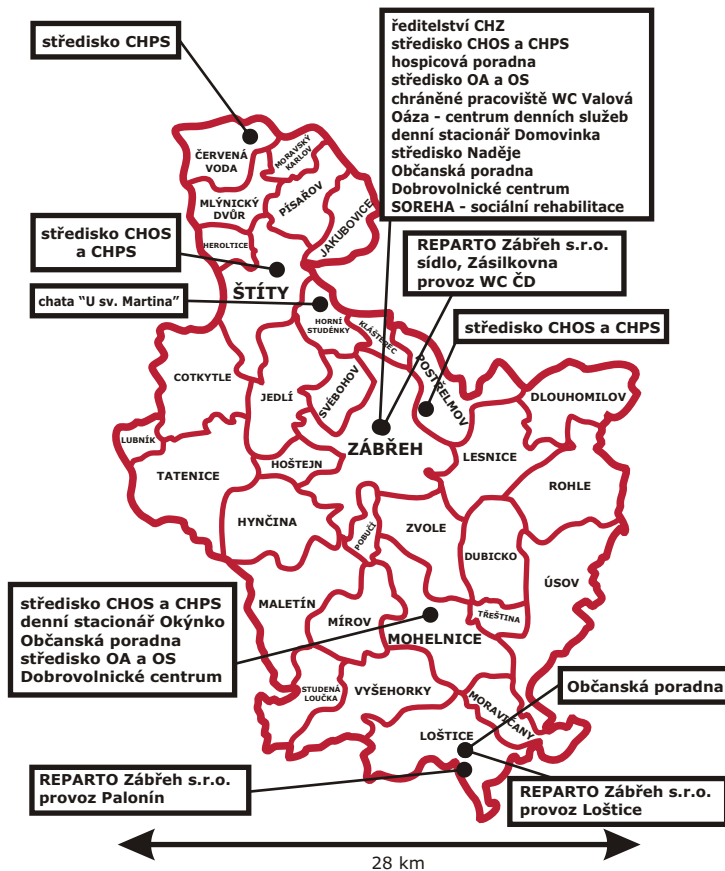


Charita Zábřeh
... pomáháme žít lepší životy

Fotogalerie



Obsah, mapa teritoria působnosti



Úvodní slovo ředitele	4
Základní údaje	5
Organizační struktura	6
Charitní ošetrovatelská služba	8
Domácí hospicová péče	10
Fyzioterapie, léčebná rehabilitace, masáže	11
Charitní pečovatelská služba	12
Občanská poradna	14
Půjčovna zdravotních a kompenzačních pomůcek	16
Odlehčovací služba	17
Osobní asistence	18
Individuální přeprava	19
Denní stacionář Domovinka	20
Denní stacionář Okýnko	22
Oáza - centrum denních služeb	24
SOREHA - sociální rehabilitace	25
Dobrovolnické centrum	26
Naděje - středisko humanitární, krizové, sociální, vzájemné pomoci	28
Pastorační péče, stipendijní fond	30
Tříkrálová sbírka 2016	32
Prameny Charity	34
Akce roku 2016	35
Lesní hospodářství Charity Zábřeh	36
REPARTO Zábřeh s.r.o.	37
Ekonomika, audit, komentář k hospodaření	40
Partneři, donátoři, dárci, poděkování	44

Úvodní slovo ředitele



Vážení čtenáři!

Vítám vás při pročitání stránek naší ročenky za rok 2016. S vděčností Bohu a lidem dobré vůle za přijatá dobrodíní se chceme ohlédnout zpátky a zrekapitulovat dění v charitní službě na

Zábřežsku a Mohelnicku v předchozím roce.

Jak se můžete dočíst na následujících stránkách podrobněji o činnosti jednotlivých služeb - bylo to období udržitelného růstu všude tam, kde se ukázala nová potřeba nebo nouze, nové výzvy či příležitosti.

Věnovali jsme se pokračující rekonstrukci objektu Valová 9, který jsme nabyli v roce 2013, a který se stal naším druhým charitním domem. V začátku roku 2016 jsme kolaudovali osobo-nákladní výtah, který byl přistaven k plášti objektu a řeší bezbariérovost všech stávajících i budoucího podlaží. Právě na nástavbu 2. patra a její propojení spojovacím krčkem s hlavní budovou Žižkova 15 byla vyprojektována studie. S ohledem na předpokládanou výši investice půjde o dlouhodobý plán, pro jehož uskutečnění budeme v dalších letech hledat vhodnou dotační příležitost. V závěru roku jsme zde nečekaně museli řešit statické zajištění mikropiloty, stažení objektu předpjatými lany a výztužemi. Tato - pro další užívání i budoucí plány - klíčová investice je pak hlavním důvodem naší účetní ztráty

hospodaření roku 2016.

Zhruba v polovině roku došlo k důležité transformaci zábřežského centra denních služeb Oáza. Jako dlouhodobě nevhodné a neudržitelné jsme zde vnímali společné koexistování dvou různých skupin - lidí s mentálním postižením a psychickým onemocněním, tedy s rozdílnými a neslučitelnými problémy, kdy každá skupina potřebuje svůj specifický přístup. Právě pro lidi s chronickým duševním onemocněním jsme od 1.6.2016 založili novou službu sociální rehabilitace - SOREHA, která do konce roku běžela ve zkušebním provozu a od roku následujícího bude již plnohodnotnou součástí sítě služeb Olomouckého kraje.

V pololetí jsme se také zapojili do projektu FEAD, jehož účelem byla redistribuce materiální pomoci potřebným, nejchudším lidem v regionu. Pomoc měla podobu předpřipravených balíčků s potravinami a hygienou, které jsme obdrželi od MPSV ČR v rámci Operačního programu potravinové a materiální pomoci. Skrze výdejní místa napříč celým naším regionem v sídlech obcí s rozšířenou působností (Králíky - Červená Voda, Zábřeh, Mohelnice) a díky vzorné a intenzivní spolupráci se sociálními odbory, ÚP, obcemi i dalšími poskytovateli jsme za 9 měsíců jeho fungování rozdělili 3.239 balíčků pro zhruba 1.200 podpořených lidí.

Zatímco se v médiích objevovaly první informace o potřebě zakládat mobilní hospice

a připravit ještě do konce volebního období stávající vlády jejich uzákonění, my jsme už jen ladili a dovybavovali tým domácí hospicové péče, kterou provozujeme bezmála již 5 let. K velmi vysoké úrovni nám pomohly projekty financované z Programu švýcarsko-české spolupráce Ministerstva zdravotnictví ČR, skrze něž jsme mohli zafinancovat vše, co doposud systémově nepokrývají úhrady zdravotních pojišťoven - prohloubení kvalifikace zaměstnanců a jejich průběžná supervize, automobil pro dopravu za pacientem, zdravotní přístroje a pomůcky, technické prostředky pro elektronické výkaznictví přímo z terénu, fungování svépomocné skupiny pro pečující osoby i poradenství pozůstalým.

Ke konci roku 2016 jsme převedli 3 zaměstnankyně chráněného pracoviště Veřejné toalety WC Valová pod dceřinou sociální firmu REPARTO Zábřeh. Byla tak dokončena transformace započatá v roce 2012, kdy založené s.r.o. slouží právě k realizaci podnikání, obchodu a dává práci, zaměstnání, lidem s postižením.

Tolik alespoň v kostce hlavní události roku 2016. Na dalších stránkách se podrobněji dočtete o poctivé práci našich zaměstnanců, kterým tímto velmi děkuji za obdivuhodné nasazení, se kterým každodenně ke své práci přistupují. Moje vděčnost míří ke všem dobrodincům, kteří charitní dílo v loňském roce viditelně či skrytě podporovali a umožnili mu žít i růst - přispívali finančně, materiálně,

Základní údaje

zapojením a dobrovolnickou prací, mysleli na nás modlitbou. Jen díky těmto vzácným lidem je na následujících listech o čem psát.

Bc. Jiří Karger
ředitel Charity Zábřeh



Slovo děkana

Kdysi jsem slyšel výrok teologa, který formuloval současný úkol člověka víry ve společnosti: mít jednu ruku na pulzu doby a druhou na srdci Krista. Jeví se mi, že Charita

Zábřeh ve své nastavené linii služby vnímá jak evangelium, tak nové výzvy doby v prostoru a času děkanátu Zábřeh. Život společnosti se mi jeví jako stále komplikovanější a odtažitější. Obyčejný člověk, zvláště starší, má často problém s jakýmkoliv elektronickým dotazníkem, mladší, i středoškolsky vzdělaný, s nalezením vhodné práce, kterou neumí uchopit. I vysokoškolák je pod stálým tlakem nových a nových zákonů a norem, které činí řízení společnosti stále komplikovanější. Velká část lidí se cítí vyčerpanými a neschopnými zvládnout životní role nejen v zaměstnání, ale i v osobním a rodinném životě. Charita chce pomáhat a pomáhá a podpírá ty, kteří potřebují nadechnout, vyjít z neřešitelných situací nebo je odlehčit, aby byly snesitelné pro ty, kteří si nevědí rady.

Území působnosti:

oblast děkanátu Zábřeh

Statutární zástupce:

Bc. Jiří Karger - ředitel

Vznik:

Charita byla zřízena olomouckým arcibiskupem Mons. Janem Graubnerem. Svou profesionální činnost vyvíjí již od 1. 4. 1992.

Právní forma:

Charita Zábřeh je nestátní neziskovou organizací – účelovým zařízením římsko – katolické církve s vlastní právní subjektivitou. Je evidována u Ministerstva kultury ČR podle ustanovení §16 zákona č. 3/2002 Sb., o církvích a náboženských společnostech pod číslem 8/1-02-727/1996.

U Krajského úřadu v Olomouci je zaregistrována jako nestátní zdravotnické zařízení a poskytovatel sociálních služeb.

Začlenění:

Charita Zábřeh je základní složkou Arcidiecézní charity Olomouc (www.acho.charita.cz), která tvoří součást organizace Charita Česká republika (www.charita.cz) a Caritas Internationalis – mezinárodní společenství charit.

Stanovy:

úplné znění stanov je k dispozici na webu organizace

Rada Charity je poradním orgánem ředitele.

Složení v roce 2016:

Petr Haltmar – předseda RCH

MUDr. Eliška Mikovcová, MUDr. Josef Marada

Hana Lexmanová, Bc. Eva Fričarová

Jiří Lazebníček, RNDr. Mgr. František John, Ph.D.

Revizní komise je kontrolním orgánem zřizovatele. Složení v roce 2016:

Iveta Hýblová – předsedkyně RK

Ing. Jana Milková, Ing. Marcela Cahová

Pastorace a duchovní rozměr:

P. Mgr. František Eliáš

Zaměstnanci:

K 31. 12. 2016 pracovalo v Charitě Zábřeh 98 zaměstnanců na 86,10 průměrného přepočteného počtu zaměstnanců. Dceřiná společnost REPARTO Zábřeh, s. r. o. k 31. 12. 2016 zaměstnávala 28 zaměstnanců na 19,78 průměrného přepočteného počtu zaměstnanců. Z toho bylo cca 73% osob se zdravotním postižením, pro něž je tato sociální firma primárně určena. Také v průběhu roku na sezónní práce na ovocných koších našlo možnost přivýdělku na 35 zaměstnanců.

adresa: Žižkova 15, 789 01 Zábřeh

telefon, fax:: 583 412 587

e-mail: info@charitazabreh.cz

web: www.charitazabreh.cz

eshop: www.charitazabreh.com/eshop

ID dat.schránky: vdvhp86

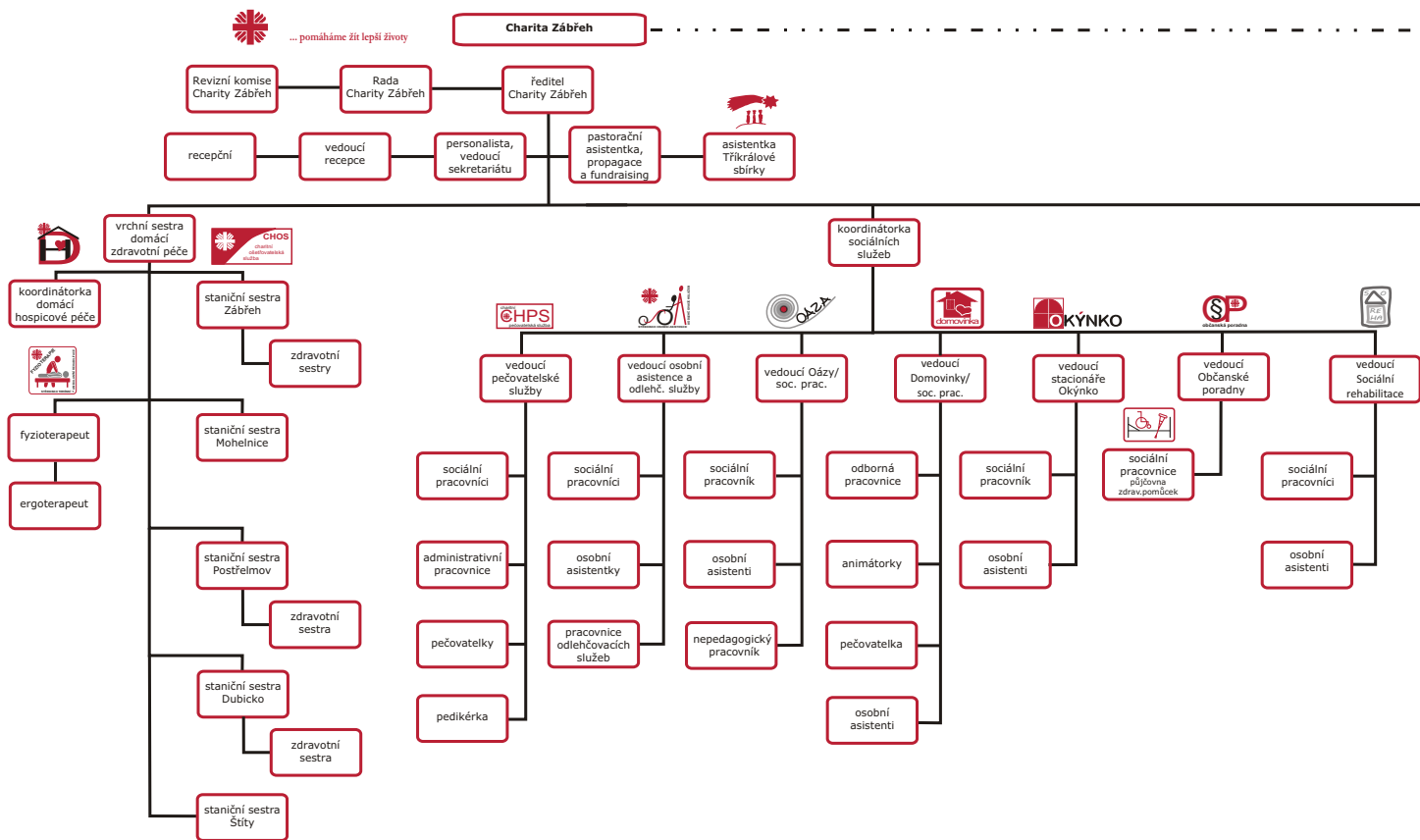
č.úctu: 1048347841/0100

IČ: 42766796

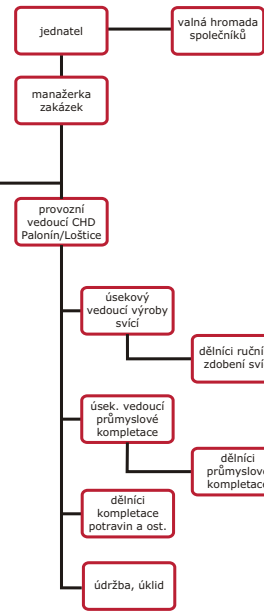
DIČ: CZ42766796

recepce: po - pá 7:00 - 16:30 hod.

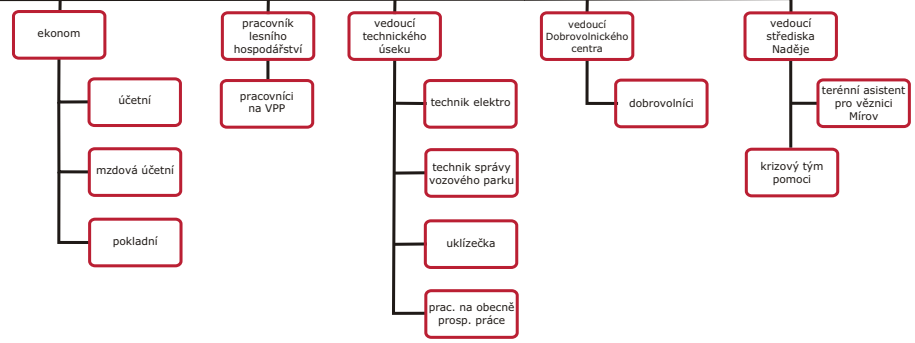
Organizační struktura



REPARTO Zábřeh s.r.o.



DobroDruh



Cílem charitní ošetrovatelské služby - domácí zdravotní péče – je odborná zdravotní péče zaměřená na udržení a podporu zdraví, navrácení zdraví a rozvoj soběstačnosti, zmírňování utrpení nevyléčitelně nemocného člověka a zajištění klidného a důstojného umírání. Ke každému pacientovi přistupujeme individuálně s ohledem na jeho zdravotní stav, jeho potřeby a lékařem indikovanou péči. Její zásadní předností je skutečnost, že je poskytována v domácím prostředí, v místě bydliště pacienta.

Domácí zdravotní péče je poskytována pacientům na základě ordinace praktického lékaře nebo ošetřujícího lékaře při propuštění z hospitalizace a je hrazena zdravotními pojišťovnami



jednotlivých pacientů. Služba je dostupná během 24 hodin denně, 7 dnů v týdnu, včetně sobot, nedělí a svátků. Na základě indikace lékaře může sestra domácí zdravotní péče vykonat až 3 ošetrovací návštěvy u pacienta za den (do rozsahu maximálně 3 hodin). Výjimkou je poskytování hospicové péče pacientům v terminálním stadiu po indikaci tzv. Signálního kódu, kdy časový rozsah indikace zdravotní péče může převýšit limit 3 hodin denně. Signální kód máme nasmlouvaný se všemi zdravotními pojišťovnami v našem regionu.

V roce 2016 jsme **spolupracovali s 54 praktickými lékaři**, nejen z našeho regionu. Ošetrovatelskou péči - návaznou zdravotní péči jsme zajistili pacientům při propuštění z Nemocnice Šumperk, Fakultní nemocnice Olomouc, Orlickoústecké nemocnice, Interny Zábřeh, Odborného léčebného ústavu Paseka, Podhorské nemocnice Rýmařov, aj. Jsme smluvními partnery zdravotních pojišťoven v našem regionu – VZP, Vojenská ZP, Česká průmyslová ZP, Oborová ZP, ZP Ministerstva vnitra.

Co nabízíme a zajišťujeme:

• ošetrovatelskou péči u ležících, inkontinentních, méně pohyblivých,

dezorientovaných a hospicových pacientů, zaučení rodinných příslušníků v ošetrovatelské péči o pacienta

- prevenci a ošetřování dekubitů (proleženin), bércových vředů, pooperačních ran a dalších defektů

- odběry krve i ostatního biologického materiálu k vyšetření, měření hladiny krevního cukru (glykemie) glukometrem

- aplikaci injekcí a inzulínu, infuzí, aplikaci léků

- při podávání infuzní terapie nebo injekčních léčiv možnost podávání lineárním dávkovačem nebo infuzní pumpou

- edukaci pacienta nebo jeho rodiny v aplikaci inzulínu, Fraxiparinu

- ošetrovatelskou rehabilitaci – po úrazech, CMP (cévních mozkových příhodách), u pacientů s roztroušenou sklerózou, aj.

- sledování fyziologických funkcí – měření krevního tlaku, pulsu, tělesné teploty, saturace

- ošetrovatelskou péči o permanentní katetry, výměna permanentního katetru u žen,

- ošetrovatelskou péči o různé druhy stomií (kolostomie, ileostomie, urostomie, tracheostomie, aj.), edukace pacienta v péči o stomii

- ošetrovatelskou péči o pacienty s vazočním portem
- ošetrovatelskou péči o pacienty na domácí umělé plicní ventilaci
 - u dialyzovaných pacientů jsou sestry oprávněné k provádění výkonu asistované peritoneální dialýzy
- ošetrovatelskou péči o pacienty v terminálním stadiu onemocnění (domácí hospicová péče)
 - oxygenoterapii, zapůjčení oxygenátoru, i přenosné kyslíkové lahve.

Ošetrovatelskou péči o pacienty zajišťuje 15 registrovaných všeobecných sester. Všechny mají osvědčení k výkonu zdravotnického povolání bez odborného dohledu. Sestry se nadále odborně vzdělávají – absolvují přednášky, semináře a kurzy s odbornou tematikou.

Události roku 2016

- 6 sester absolvovalo certifikovaný kurz *Umělá plicní ventilace*
- všechny sestry prošly kurzem *Komplexní péče o tracheostomované pacienty*
- 6 sester absolvovalo kurz *Péče o pacienta léčeného asistovanou peritoneální dialýzou* (celkem kurz má již 10 sester)

Pro srovnání uvádíme několik statistických údajů:

Rok	2011	2012	2013	2014	2015	2016
Počet pacientů	595	652	723	714	791	816
Počet návštěv	24.959	27.440	26.218	26.175	26.063	25.382
Počet pacientů v hospicové péči	21	15	33	28	41	42
Z toho pac. s využitím Signálního kódu	2	2	1	14	14	21



"...jsem stále vděčný a znovu děkuju všem sestřičkám, které se o moji máti vzorně staraly a ošetřovaly ji, některé ze stálých sestřiček dokonce brala jako součásti domácnosti..." M.S.

Kontakty na staniční sestry jednotlivých regionálních stanic:

Zábřeh, Žižkova 15 – Marie Václavská, tel: 583 412 587 kl. 31, mob.: 736 509 442
 Mohelnice, Zámecká 11 – Pavlína Štanclová, mob.: 736 509 456
 Postřelmov, Tovární 501 – Jana Sedláčková, mob.: 736 509 458
 Štítý 57, zdrav. středisko – Petra Kubičková mob.: 736 509 460
 Dubicko (zázemí Zábřeh) – Dana Bílá, mob.: 736 509 462

Poradenství pro pozůstalé:

Bc. Ludmila Nováková, mob.: 736 509 441, zdravotni.pece@charitazabreh.cz
 Mgr. Marta Trísková, DiS., mob.: 736 510 816, email: domaci.hospic@charitazabreh.cz

adresa zázemí: Žižkova 15, Zábřeh
 telefon, mobil: 583 412 587 klapka 43; 736 509 441
 email: zdravotni.pece@charitazabreh.cz
 otevírací doba: po – pá 7:00 – 15:30 hod. (služba je zajišťována nepřetržitě 24 hod denně, 7 dní v týdnu)
 vrchní sestra: Bc. Ludmila Nováková

Domácí hospicová péče



Posláním domácí hospicové péče je umožnit nevyléčitelně nemocnému zůstat poslední dny svého života doma v kruhu svých blízkých a doma zemřít. Snažíme se o naplnění 3 základních principů hospicové péče – nemocný nebude trpět nesnesitelnou bolestí, do poslední chvíle bude respektována jeho lidská důstojnost a v posledních chvílích svého života nezůstane osamocen.

Domácí hospicová péče (dále DHP) je součástí domácí zdravotní péče. Tým sester může být doplněn dle aktuálních potřeb nemocného a jeho rodiny dalšími službami: pečovatelská služba, osobní asistence a odlehčovací služba, sociální pracovník, fyzioterapeut, pastorační asistentka, duchovní, psycholog, fyzioterapeut, dobrovolník, případně nutriční terapeut. Spolupracujeme s praktickými lékaři a s lékařkou z ambulance bolesti. Předpokladem poskytování této služby je aktivní spolupráce rodiny nebo blízkých nemocného.

V roce 2016 jsme takto měli v péči 42 pacientů.

Události roku 2016

V roce 2016 byla DHP podporována projekty z Programu švýcarsko-české spolupráce Ministerstva zdravotnictví.

- Projekt *Domácí hospic moderní a kvalitní doprovázení nemocných a pečujících* byl realizován od 1. 11. 2014 do 30. 9. 2016. Prostřednictvím tohoto projektu

byla provozována charitní hospicová poradna, pod vedením PhDr. et Mgr. Naděždy Špatenkové, Ph.D., MBA a Mgr. Rostislava Honuse proběhlo 6 supervizí týmu. Pokračovala pravidelná setkávání pečujících v rámci svépomocných skupin. Uskutečnilo se 9 setkání, kterých se zúčastnilo 65 osob. Čtyři pracovníci absolvovali kurz *Poradce pro pozůstalé - přípravný kurz ke zkoušce*. Bylo pořízeno IT vybavení pro sestry, informační letáky pro širokou veřejnost.

- Ze stejného Programu byl realizován od 14. 12. 2015 do 30. 10. 2016 projekt s názvem *Domácí hospicová péče – dostupnost a kvalita bez kompromisů*. Z tohoto projektu bylo pořízeno další vybavení (tonometry, pulsní oxymetry, zdravotní brašny, glukometry, sterilizátor, elektrické polohovací postele + pasivní matrace, aktivní antidekubitní matrace, kyslíková plnička + přenosné kyslíkové lahve s batohy, osobní

automobil, kartotéky na zdravotnickou dokumentaci), další vzdělávání.

- Fond pomoci Siemens nám přispěl na nákup zdravotnické techniky (oxygenátor De Vilbiss 525, infuzní pumpa Argus 707) pro zajištění potřeb pacientů DHP.

- Na období říjen 2016 – září 2017 jsme získali příspěvek Nadace Agrofert na podporu DHP (koordinátorka DHP, supervize, vzdělání 6 pracovníků – certifikovaný kurz *Umělá plicní ventilace*, dovybavení – 2x elektrická odsávačka, 3x infuzní stojan, bezdotykové teploměry).



Schweizerische Eidgenossenschaft
Confédération suisse
Confederazione Svizzera
Confederaziun svizra



MINISTERSTVO ZDRAVOTNICTVÍ
ČESKÉ REPUBLIKY

Podpořeno z Programu švýcarsko-české spolupráce / Supported by a grant from Switzerland through the Swiss Contribution to the enlarged European Union



"...chtěl bych dodatečně za celou svoji rodinu moc poděkovat celému týmu Hospicové péče a lidem, co nám pomáhali s péčí o tatínka. Sestřičky velice profesionálně a zároveň lidsky pečovaly o našeho dědečka a také nám holky pomáhaly, když jsme potřebovali podržet. Všem velký dík. "M.H.

adresa zázemí: Žižkova 15, Zábřeh
telefon, mobil: 583 412 587 klapka 33
email: domaci.hospic@charitazabreh.cz
otevírací doba: po 12:00 – 16:00 hod., čt 8:00 – 14:00 hod.
koordinátor DHP: Mgr. Marta Třísková, Dis.

Fyzioterapie, léčebná rehabilitace, masáže



Nejčastějšími zájemci naší terénní fyzioterapie jsou lidé po CMP (cévní mozkové příhodě), senioři, klienti po operacích a úrazech, dlouhodobě nepohybliví pacienti na invalidních vozících. Služba je poskytována terénně přímo v domácnosti klienta. Snažíme se reagovat na potřeby klientů dle jejich aktuálního stavu.

Návštěvu klienta zahájíme po domluvě co nejdříve a po vyšetření nabídneme služby fyzioterapie dle individuálních potřeb klienta. Léčebná rehabilitace je vhodná jak pro nemocné lidi s postižením a seniory, kteří se do ambulantního rehabilitačního zařízení nemohou dostat pro svou omezenou pohyblivost nebo i pro dlouhé čekací doby, tak pro lidi bez fyzického či duševního omezení.

Nabízíme různé rehabilitační techniky a cvičení - například kondiční cvičení, posílení oslabených svalů, pasivní cvičení k protažení zkrácených svalů, dechová gymnastika, měkké a mobilizační techniky, nácvik stoje a chůze, nácvik stability, využití kompenzačních pomůcek, zaučení rodinných a pečujících příslušníků v provádění rehabilitace, aj.

Cvičební a rehabilitační pomůcky si fyzioterapeut vozí s sebou, včetně rozkládacího rehabilitačního lůžka. Služba není hrazena zdravotními pojišťovnami, hradí ji klient dle aktuálního ceníku a času, který u klienta fyzioterapeut stráví.

Fyzioterapii a léčebnou rehabilitaci

poskytuje kvalifikovaná fyzioterapeutka, která vlastní osvědčení k výkonu zdravotnického povolání bez odborného dohledu v oboru fyzioterapie a má několikaletou praxi v oboru fyzioterapie v ambulantní sféře.

Služby si je možné také předplatit na dárkový poukaz (k příležitosti narozenin, Vánoc, ap.). Dárkový poukaz lze objednat na jednorázovou nebo i dlouhodobou fyzioterapii.

Události roku 2016

- V květnu byla otevřena ambulance s vybavením pro poskytování masáží a fyzioterapie i pro mobilní klienty v rámci prevence a pro zaměstnance Charity.

- Službu využilo celkem 135 klientů. Počet návštěv za rok 2016 byl celkem 1045, v ambulanci 184, počet výkonů poskytnutých fyzioterapeutem 2025.



„Maminka má Alzheimer, Parkinsona, je po 3 mrtvičkách, po operaci krčku a p. Rýznarová jí opravdu moc pomáhá. Takových odborníků jako je ona, by bylo potřeba více.“

adresa zázemí: Farní 1, Zábřeh

mobil: 739 391 917

email: rehabilitace@charitazabreh.cz

otevírací doba: ambulance: po, út 8:00 – 9:00 hod., st 14:30 – 15:30 hod., dále dle telefonické domluvy.

terénní: po – pá 8:00 – 15:00 hod

fyzioterapeutka: Mgr. Marta Rýznarová, DiS.

ergoterapeutka: Bc. Pavla Sadilová, Dis.

Terénní pečovatelská služba pomáhá řešit nepříznivou situaci osoby, u níž došlo ke snížení možnosti sebeobsluhy v nějaké činnosti. Cílovou skupinou naší služby jsou senioři, osoby s chronickým a chronickým duševním onemocněním, osoby s mentálním postižením, osoby s tělesným postižením a rodiny s dětmi. Všichni naši klienti mají možnost si míru a intenzitu poskytované péče nastavit individuálně, podle své potřeby. Služba je schopna reagovat

na postupem času se zhoršující stav a poskytnout pomoc v péči o osobní hygienu a domácnost, v oblasti dovozu, přípravy a příjmu potravy, zajištění nákupů či pochůzek, praní prádla, doprovody k lékaři a na úřady...

Výhodou pečovatelské služby je široká dostupnost péče. Jsme schopni službu poskytnout i ve večerních hodinách nebo o víkendech. Jako doplňkovou službu poskytujeme našim imobilním klientům pedikúru.

Události roku 2016

- V roce 2016 jsme pečovali o 350 klientů. Uskutečnili jsme 27 270 n á v š t ě v v domácnostech a provedli jsme 108 563 výkonů.

- Poskytovali jsme pečovatelskou službu i zdarma - 8 klientům na základě zákona č.108/2006 §75, odst. 2 c), kdy je služba poskytována účastníkům odboje nebo jejich pozůstalým



partnerům. Dohromady jsme jim poskytli 594 hodin pečovatelské služby.

- Zabydleli jsme se v nově upravených prostorách, které jsou umístěny na strategicky výhodném místě a jsou bezbariérové. V loňském roce nás tak mohlo navštívit na 600





osob, které měly zájem o poskytování pečovatelské služby nebo dalších služeb nabízených Charitou Zábřeh.

•V rámci vzdělávání jsme se celý rok zaměřili na vzdělávání v oblasti péče o člověka s demencí. Pro naše středisko byl uspořádán seminář *Demence v obrazech* a pečovatelky absolvovaly odborné stáže v Domově se zvláštním režimem v Jedlí, na Charitě v Bystřici pod Hostýnem a v Domově pro seniory v Šumperku.

•Pro Mohelnické středisko bylo

pořízeno nové auto Citroën Berlingo.

•Během roku se nám podařilo dovybavit Zábřežské středisko novými termonosiči pro převoz obědů a nahradit tak, v terénu nevyhovující termoporty.



Z postřehů praktikantky:

„Díky praxi jsem se mohla dozvědět, jaké úkony obnáší každodenní péče o klienty. První den praxe jsem byla velmi nervózní a nevěděla jsem, co mám očekávat. Nejvíc mě děsilo asi to, že při komunikaci s klienty řeknu něco nevhodného a jak na mně budou působit určité situace, jako např. provádění hygieny.zajímavé bylo hlavně to, že jsem se mohla seznámit s někdy i velmi dojemnými životními příběhy klientů. Líbila se mi celková rozmanitost práce, v tom smyslu, že každý klient je originál a mohla jsem poznat různé individuální přístupy ke klientům. V budoucnosti bych ale tuto práci vykonávat nechtěla, z důvodu velké zodpovědnosti za klienta v případě pádu nebo zranění. Za praxi jsem ale v každém případě vděčná, protože díky ní jsem získala mnoho nových zkušeností a poznatků a uvědomila jsem si, jakým směrem se chci v budoucnu dále ubírat.“

adresa zázemí: Valová 290/9, Zábřeh

telefon, mobil: 588 881 790; 736 509 449

email: pecovatelska@charitazabreh.cz

otevírací doba: po – pá 7:00 – 15:30 hod. (služba je zajišťována 7 dní v týdnu, převážně v době 7:00 – 20:00 hod.)

vedoucí: Mgr. Ludmila Ryšavá

Občanská poradna poskytuje odborné sociální poradenství lidem, kteří se dostali do nepříznivé životní situace a klade si za cíl jim tuto situaci pomoci řešit poskytováním bezplatných, nezávislých, nestranných a diskrétních rad, informací, případné další doplňkové a navazující pomoci.

Hlavním cílem Občanské poradny je zajišťovat, aby klienti poradny netrpěli neznalostí svých práv a povinností, dostupných služeb nebo neschopností vyjádřit účinně své potřeby. Klienty bývají nejčastěji osoby v nepříznivé sociální situaci a osoby v krizi, lidé se zdravotním postižením a senioři, kteří potřebují sociální a právní poradenství.



Občanská poradna nenahrazuje specializované poradny. Není odborným pracovištěm sociální péče, nestanovuje sociální dávky, neposkytuje odborné služby klinických psychologů a rodinných poradců, neposkytuje krizovou intervenci a nenahrazuje činnost právních kanceláří. Občanská poradna neradí ve věcech obchodního práva.

Cílem Občanské poradny je, aby klient:

- získal nové informace nebo dovednosti, které povedou ke zvýšení jeho samostatnosti a zvládnutí náročných situací života
- zorientoval se ve své situaci a věděl, jaké kroky musí učinit, aby se jeho situace mohla zlepšit
- znal svá práva a povinnosti
- uměl v rámci řešení svého problému samostatně a aktivně jednat

Občanská poradna poskytuje poradenství v těchto oblastech:

- OSOBNÍ PORADENSTVÍ – řešení osobních problémů, problémů s pracovní neschopností, ubytováním, bydlením, dědictvím, darováním

- RODINNÉ PORADENSTVÍ – žádosti o rozvod, žádosti o zvýšení, snížení, zrušení výživného

- PRACOVNÍ PORADENSTVÍ – pomoc při hledání volného pracovního místa, se sepsáním žádosti o místo, s profesním strukturovaným životopisem, právními náležitostmi zaměstnavatelského vztahu

- SOCIÁLNÍ PORADENSTVÍ – pomoc při řešení sociální situace – dávkové poradenství, námítky a žaloby proti nepřiznání důchodu, žádosti o odstranění tvrdosti zákona

- DLUHOVÉ PORADENSTVÍ – řešení splátkových kalendářů, odvolání proti exekuci, platebnímu rozkazu, řešení dluhů – např. návrhem na oddlužení

Klienti poradny mohou využít dalších, návazných služeb střediska Naděje (oblečení ze sociálního šatníku, ubytování v nouzové nocležně, vybavení domácnosti z humanitárního skladu, potravinové pomoci, apod.)

Události roku 2016

- Od 1. 1. 2016 je OP v Zábřeze přestěhována do nových zrekonstruovaných prostor na Valovou 9.

- Zvýšená poptávka po dluhovém poradenství přetrvává již několik let. Proti předchozímu roku došlo v roce 2016 opět k nárůstu sepsaných návrhů na oddlužení - celkem 130 (v r. 2015: 119, 2014: 96). V roce 2016 bylo ukončeno několik dalších insolvenčních řízení, která byla sepsána v roce 2010 a 2011. Většina klientů oddlužení splnila a bylo jim vystaveno usnesení o prominutí zbytku dluhů.

- Počet klientů v roce 2016 byl 1 290; z toho 495 mužů a 795 žen.

- Počet poskytnutých kontaktů a intervencí: 1721 v Zábřeze, 404 v Mohelnici a 136 v Lošticích, celkem 2 261. Největší zájem byl stále o dluhové poradenství (32%), následuje poradenství spojené s kompenzačními pomůckami (13%) a poradenství spojené s péčí o dítě (8%). Zbytek se dělí mezi poradenství spojené s bydlením, právní problematikou, rodinnými problémy, zaměstnaností, důchody, soudními řízeními apod. Došlo ke značnému nárůstu klientů, kteří se přišli poradit v oblasti důchodů.

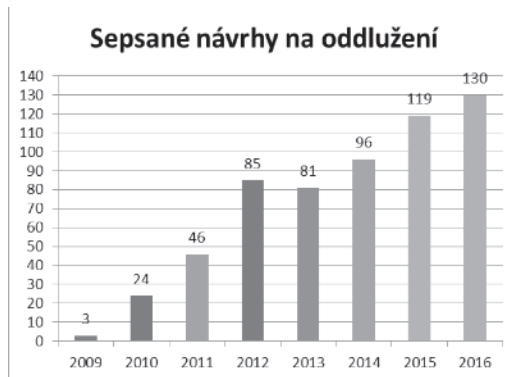
- Pracovnice poradny doprovázely klienty ke Krajskému soudu do Olomouce, Okresnímu soudu do Šumperka, Olomouce a Jeseníku.

- V rámci prevence přednášela vedoucí Občanské poradny paní Mgr. Monika Hanušová, DiS. na III. ZŠ v

Zábřeze u čtyř tříd 9. ročníku (ve školním roce 2015/2016 – pro 2 třídy a ve školním roce 2016/2017 také pro 2 třídy).

- I v roce 2016 měla Občanská poradna

možnost využívat pomoci právníka, se kterým byla uzavřena dohoda o provedení práce.



Provozní doba :

	–		Mohelnice		Loštice
Pondělí	8:00-12:00	13:00-15:30		12:30-15:30	
Úterý	8:00-12:00	13:00-16:00			
Středa	8:00-12:00	13:00-16:00			
Čtvrtek	8:00-12:00	13:00-15:30	8:00-12:00		13:00-15:15

Z kapacitních důvodů je vhodné se objednat.

adresa: Valová 290/9, Zábřeh; Zámecká 11, Mohelnice; Hradská 380, Loštice
 telefon, mobil: 583 412 589, 736 509 435
 email: poradna@charitazabreh.cz
 vedoucí: Mgr. Monika Hanušová, DiS.

Půjčovna zdravotních a kompenzačních pomůcek



Půjčovna zdravotních, kompenzačních a rehabilitačních pomůcek (dále jen Půjčovna) poskytuje odborné sociální poradenství a následné zapůjčení potřebné pomůcky lidem, kteří se ocitli v nepříznivé sociální situaci vlivem zhoršeného zdravotního stavu nebo úrazu, nebo lidem pečujícím o tyto osoby.

V rámci odborného poradenství je prošetřena vhodnost a dostatečnost konkrétní pomůcky pro klienty, informování o možnosti získat na ni příspěvek od zdravotní pojišťovny či Úřadu práce, poradenství ohledně používání pomůcky, dále informování klientů o poskytování sociálních dávek a služeb pro zdravotně postižené apod.

Pomůcky se zapůjčují za úhradu dle platného ceníku na dobu max. 6 měsíců. Prodloužení doby zápůjčky je možné sjednat písemně po vzájemné dohodě. Je možný i svoz a rozvoz pomůcek, který je rovněž zpoplatněn.

Díky přestěhování Půjčovny do nových prostor na konci roku 2015 se tato služba stala dostupnější a poskytuje svým klientům větší komfort v nových větších prostorách.

Půjčovna nabízí různé typy pomůcek:

- pomůcky k usnadnění pohybu: berly, hole, chodítka, invalidní vozíky, závěsné zvedáky, schodolezy
- pomůcky k zajištění osobní hygieny: WC židle, nástavce na WC, podložní misky a bažanty, sedačky do vany a na vanu, stoličky

do sprchy, vanové zvedáky

- polohovací lůžka a příslušenství: mechanická a elektrická polohovací lůžka, samostatné hrazdičky k posteli, jídelní stolky
- antidekubitní program (zabraňující vzniku proleženin): pasivní a aktivní antidekubitní matrace, různé typy antidekubitních a polohovacích pomůcek
- pomůcky k zajištění komunikace: mobilní telefony pro seniory, náramky tísňového volání

Události roku 2016

• Nabízený sortiment postupně obměňujeme, staré a již nevhodné pomůcky jsou postupně vyřazovány a nahrazovány novými. V minulém roce jsme zakoupili za finanční podpory Nadace Agrofert 2 ks elektrické polohovací postele, včetně pasivních antidekubitních matrací, 3 ks aktivních antidekubitních matrací, 4 ks invalidních vozíků, 9 ks chodítek čtyřbodových a 9 ks chodítek pojízdných; z projektu SWISS II. jsme zakoupili 5 ks mobilních telefonů pro seniory včetně SOS náramku; z projektu SWISS III. bylo zakoupeno 10 ks elektrických polohovacích postelí včetně pasivních antidekubitních matrací a 3 ks

aktivních antidekubitních matrací. Darem jsme dostali také několik pomůcek od soukromých dárců (např. WC židle, sedačky do vany, chodítka, sprchový vozík)

• Do Půjčovny pomůcek bylo také zakoupeno nové nářadí k opravám a údržbě pomůcek.

• Půjčovna se v březnu a v říjnu 2016 prezentovala veřejnosti v rámci Dne otevřených dveří.

• V roce 2016 bylo poskytnuto poradenství ohledně zdravotních pomůcek 219 klientům, pomůcku mělo zapůjčeno 420 uživatelů a celkový počet zapůjčených pomůcek byl 728.



adresa zázemí: Valová 290/9, Zábřeh

telefon, mobil: 583 412 589; 736 509 420

email: pomucky@charitazabreh.cz

otevírací doba: po, st, čt 8:00 – 12:00 13:00 – 15:30 hod.

vedoucí: Mgr. Barbora Sedláčková

Odlehčovací služba



Podstatou této služby je odlehčit rodinnému příslušníkovi, který se stará o svého blízkého, aby si sám mohl odpočinout (relaxovat, odjet na dovolenou) nebo vyřídit nezbytné záležitosti (na částečný úvazek pracovat, zajít si k lékaři, na úřad, nákup,...). Tedy to, co nemůže z důvodu péče o nemocného. Cílem je pomoci pečujícím, aby nedošlo do stavu osobního vyčerpání a zároveň nemuseli svého blízkého „odložit“ po tuto dobu mimo domov.

Staráme se o dospělé lidi od 19 let až po seniory, klienty s tělesným, mentálním nebo chronickým duševním postižením.

V domácnosti u klienta nabízíme pomoc s hygienou, podáním stravy, můžeme jít s klientem na procházku, společně tvořit, číst, popovídat si, provést drobný úklid a péči o domácnost. S klientem můžeme dojít k lékaři, na úřad či zajistit další pochůzky.

Události roku 2016

• V roce 2016 byl počet uživatelů odlehčovací služby 30, což je o tři klienty více než v roce 2015; počet hodin přímé péče byl 5687,25 hodin. Klienty jsme navštívili ve všední den 2449x a v sobotu, neděli, večer či ve svátek 146x. Každý den jsme tedy k našim klientům vyjeli 7- 8x.

• V průběhu roku se asistentky vzdělávaly v oblastech zaměřených na péči o klienta (*Demence v obrazech, Jak klienty správně odhadnout a přesvědčit, Validace podle Naomi Feil, Efektivní komunikace s obtížně zvládnutelnými typy klientů, Smrt blízkého člověka*), na rodinné příslušníky (*Komunikace s rodinným pečujícím*) i na samotného zaměstnance (*Prevence*

vyhoření, Úzkost a jak ji zvládat) a prošly i dalšími kurzy.

• V rámci služby poskytujeme také přepravu běžným automobilem, kde není potřeba speciálně upravené auto. Klient si nasedne sám, případně s dopomocí. Takto se přepravilo 6 klientů, vyjeli jsme 62x a najeli jsme 287 km.



adresa zázemí: Farní 1, Zábřeh; Zámecká 11, Mohelnice
mobil: 736 509 439
email: odlehcovaci.sluzba@charitazabreh.cz
otevírací doba: kancelář Zábřeh: po – pá 7:00 – 15:30 hod.;
kancelář Mohelnice: út a pá: 8:00 – 12:00 hod.;
vedoucí: Mgr. Petra Bartošová

(služba je zajišťována nepřetržitě
24 hod denně, 7 dní v týdnu)

Osobní asistence



Osobní asistentky pomáhají uživateli služby zvládnout činnosti, na které již sám nestačí a svou pomocí přispívají k zachování jeho životního stylu v přirozeném domácím nebo společenském prostředí. Asistentky nahrazují jeho nemocné ruce, nohy, jeho smysly. Pomáhají s běžnými úkony všedního dne, s péčí o sebe samé, hygienou, podáním jídla, ale i s domácností.

Aby asistentky umožnily klientovi kontakt se svými vrstevníky, jeho sociální skupinou, chodí spolu s ním na procházky, doprovází ho do práce, k lékařům, k vlaku či na bazén. Chodí s klientem na kulturní akce či školní aktivity. Pomáhají zpestřit den četbou, výtvarnými činnostmi či drobnými domácími pracemi, mohou pomoci na zahrádce, čtou knihy, zpívají, hrají hry, modlí se... Vše dělají společně s klientem, tak jak by to dělal sám, kdyby mu to postižení umožnilo.

Klienty osobní asistence jsou lidé různého věku (od 7 let po seniory). Staráme se o seniory, lidi s tělesným, mentálním, kombinovaným nebo chronickým postižením. Péči poskytujeme v jejich domácnosti, a to 24 hodin denně, 7 dní v týdnu.

O klienty se v roce 2016 staralo 13 asistentek a 6 pracovníků na dohodu o provedení práce.

Údlosti roku 2016

- V loňském roce byla asistence

poskytnuta 38 klientům (proti roku 2015 nárůst o 2 klienty) v rozsahu 7451,25 hodin přímé péče (oproti roku 2015 došlo k nárůstu o 754,25 hod.). Klienty jsme navštívili ve všední den 3330x a v sobotu, neděli, večer či ve svátek 2111x, z toho vyplývá, že každý den jsme vyjeli k našim klientům 14-15x.

- V průběhu roku se asistentky vzdělávaly v oblastech prohlubující kvalitu služby jako *Dobrá smlouva jako základ sociální služby*,

Mapa - tvoříme akční plány, Prevence výskytu štěnic, Manipulace ve vztahu uživatel-poskytovatel služby, Duchovní potřeby v prostředí sociální práce, Zvyšování psychické odolnosti pracovníků sociální služby. Dalším zajímavým kurzem byla Finanční gramotnost nebo Psychiatrické minimum.



adresa zázemí: Farní 1, Zábřeh; Zámecká 11, Mohelnice
mobil: 736 509 439
email: osobni.asistence@charitazabreh.cz
otevírací doba: kancelář Zábřeh: po – pá 7:00 – 15:30 hod.;
kancelář Mohelnice: út a pá 8:00 – 12:00 hod.;
vedoucí: Mgr. Petra Bartořová

*(služba je zajišťována nepřetržitě
24 hod denně, 7 dní v týdnu)*

Individuální přeprava

V rámci střediska Osobní asistence nabízíme lidem se sníženou schopností pohybu také Individuální přepravní službu. Funguje jako „taxík na zavolání“ pro lidi se sníženou schopností pohybu, kteří potřebují někam převézt – za vzděláním, prací, kulturou, na úřady, k lékaři, či vlakovým spojům.

Díky speciálně upravenému vozidlu je možné s člověkem na vozíku zajet přímo do auta, a tím odpadá složité a často i bolestivé přesazování z vozíku na sedadlo a zpět. Objednání přepravy musí být uskutečněno v předstihu - do středy předcházejícího týdne. Klientovi je k dispozici asistent, který mu dle potřeby pomáhá s přesuny či oblékáním, případně asistuje a doprovází jej i v místě vyřizování.

Události roku 2016

- Speciálně upravené vozidlo využilo 16 klientů, vyjelo 127x a v rámci přepravy ujelo 1498 km. Nejčastější důvod k přepravě byla cesta k lékaři, k vlakovým spojům a na různé kulturní akce.

- Poskytujeme také přepravu běžným automobilem, kde není potřeba speciálně upravené auto, klient sám nasedne – případně s dopomocí. Takto se přepravilo

20 klientů, vyjeli jsme 274x a najeli 3414 km.

- Speciální vozidlo pro přepravu lidí na vozíku si mohli prohlédnout a vyzkoušet také návštěvníci *Dne otevřených dveří*,

který proběhl začátkem října v rámci *Týdne sociálních služeb České republiky*.



adresa zázemí: Farní 1, Zábřeh; Zámecká 11, Mohelnice
mobil: 736 509 478
email: preprava@charitazabreh.cz
otevírací doba: kancelář Zábřeh: po – pá 7:00 – 15:30 hod.;
kancelář Mohelnice: út a pá 8:00 – 12:00 hod.;
vedoucí: Mgr. Petra Bartošová

*(služba je zajišťována nepřetržitě
24 hod denně, 7 dní v týdnu)*

Denní stacionář Domovinka je určen seniorům a osobám s chronickým duševním onemocněním ve věku 50 a více let, trpícím stařeckou demencí nebo některou z dalších forem demencí (demence u Parkinsonovy choroby; Alzheimerova choroba; vaskulární demence; demence při roztroušené skleróze; Pickova choroba; demence způsobená užíváním alkoholu pouze v případě, že osoba již abstínuje).

Poskytuje podporu a pomoc v oblasti péče o vlastní osobu a při osobní hygieně, zprostředkovává kontakt se společností a zajišťuje rovněž stravování. V příjemném bezbariérovém prostředí s rodinnou atmosférou mohou lidé využívat aktivity, které dodávají jejich dnům určitý smysl a náplň. Toto prostředí jim dočasně – na určitou část pracovního dne – nahrazuje domácnost. Péče je poskytována odborně

vzdělaným personálem s ohledem na individuální potřeby jednotlivých uživatelů. Tímto umožňujeme lidem setrvat ve vlastním domácím prostředí a snažíme se zabránit, či alespoň oddálit nástupu do ústavních typů zařízení s celodenním pobytem.

Domovinka nabízí svým uživatelům základní služby, které spočívají v pomoci při oblékání, samostatném pohybu, rovněž v podávání jídla a pití. Strava je zde zajištěna formou snídaně, svačiny a oběda. Zajišťujeme rovněž pomoc při osobní hygieně a použití WC. Mimo zajištění těchto úkonů nabízíme celou řadu aktivizačních činností, které jsou zaměřeny především na rozvoj rozumových a pohybových schopností (trénování paměti, reminiscenční setkání, využití cvičebních prvků na zahradě,...). Dbáme také na společenský kontakt našich uživatelů - zveme do stacionáře různé hosty, účastníme se kulturních a společenských akcí. Mimo zmíněné základní činnosti nabízíme také doplňkové služby. V případě zájmu zajišťujeme svozy a rozvozy uživatelů do a ze zařízení. K tomuto účelu využíváme speciálně upraveného vozidla, které je vhodné i pro přepravu osob na vozíčku. V případě zájmu také ochotně zprostředkujeme služby kadeřnice, manikérky či pedikérky.



Události roku 2016

- V roce 2016 navštívilo Domovinka celkem 22 uživatelů, přičemž celková kapacita služby byla k datu 31. 12. 2016 využita z 84%. Průměrný věk našich uživatelů činil v tomto roce 80 let.

- Díky paní Jitce Václavikové, která na svých cestách navštívila více jak 50 zemí různých kontinentů, jsme měli možnost vyslechnout řadu zajímavých cestovatelských besed, především pak o Indii a Pákistánu.

- I tento rok jsme na Domovince několikrát přivítali hudebníky. V dohledných hodinách nám pro radost pravidelně hráli, jak manželé Jarmarovi, tak muzikantské duo Pepy a Vaška. Mnozí z uživatelů si při jejich vystoupeních zavzpomínali na písně svého mládí, společně si zazpívali, někteří pak i zatancovali.

- Pravidelně, 1x měsíčně, mezi nás zavítal zábřežský kněz.

- Svými vystoupeními nás potěšily děti z místních mateřských škol Severáček a Pohádka, a také děti ze školní družiny ZŠ Severovýchod.

- I letos nás na Domovince pravidelně navštěvoval canisterapeutický pes, jehož přítomnost je uživateli vždy velmi vítána. Navíc jsme si měli možnost vyzkoušet také

felinoterapii, jejímž principem je přímý kontakt klienta s kočkou.

• V měsíci květnu jsme se opět účastnili dobrovolnického dne společnosti Siemens Mohelnice. Přivítali jsme celkem tři dobrovolníky, kteří nám velmi pomohli s prací na zahradě.

• V průběhu roku 2016 jsme podnikli řadu výletů po blízkém okolí. Navštívili jsme lázně Bludov, Třeštinu, Dolní Bušínov, Růžové údolí, cyklostezku Lupené. Podnikli jsme také výlet na Lázek a k Šubrtově kapličce. Nejednou jsme si výlety zpříjemnili posezením v místní hospůdce. Za pěkného počasí jsme pak absolvovali také řadu vycházek po blízkém okolí, či jsme trávili čas v altánu na zahradě. Pravidelně jsme se také účastnili výstav a místních trhů. Velmi nás zaujala návštěva Legiovlatku. V zimě jsme pak hledali jiné, avšak neméně příjemné aktivity. Při doušku teplého čaje jsme se věnovali pečení, vzpomínání, malování na hedvábí, pletení a mnoha dalším aktivitám.

• V období měsíců listopad a prosinec 2016 jsme si na Domovince zpříjemnili dobu čekání na Vánoce pravidelným *Posezením u čaje*, kde jsme s radostí přivítali také návštěvníky z řad veřejnosti. V celkem 3 odpolednech se tak mohli účastníci za příjemné atmosféry a zajištěného občerstvení pobavit, něco nového se dozvědět a v neposlední řadě si

také něco vyrobit a odnést s sebou domů. Naše odpoledne jsme započali vzpomínáním na Zábřeh za pomoci dobových fotografií. Na druhém setkání jsme vyráběli svícný, které si mohli účastníci odnést s sebou domů. Poslední setkání již bylo laděno vánočně, zavzpomínali jsme si na Vánoce dob minulých a připomněli jsme si vánoční zvyky a tradice.

• Nechybělo ani tradiční vánoční posezení s rodinnými příslušníky, na které se vždy velmi těšíme. Za doprovodu kytary jsme si i letos společně zazpívali koledy, rozjímali o době adventní a navodili si tak příjemnou vánoční atmosféru.

• V závěru roku nás potěšila zpráva o získání finanční podpory z Výboru dobré vůle - Nadace Olgy Havlové, díky níž se pracovníci Domovinky mohou v roce 2017 vzdělávat v kurzu *Zahradní terapie a Smyslové aktivizace*. Aplikací poznatků jednotlivých kurzů do praxe pak budeme

moci výrazně přispět ke zvýšení kvality života našich klientů.

• Také v loňském roce jsme měli možnost absolvovat řadu kurzů nezbytných pro zkvalitnění naší práce. Pracovníci absolvovali kurzy, díky kterým si zvýšili kvalifikaci v péči o osoby s demencí. Jedna z pracovníků absolvovala také kurz zaměřený na pohybovou aktivizaci seniorů.

Mimo výše zmíněné kurzy pracovníci absolvovali odbornou stáž v ambulancích i pobytových sociálních službách pečujících o lidi s demencí.



„Moc si vážím toho, že Vaše služby existují. Když je maminka u Vás, tak vím, že je o ni dobře postaráno.“

Takto vyjádřil svou spokojenost se službami Domovinky jeden z rodinných příslušníků.

adresa zázemí:	Leštinská 16, Zábřeh
telefon, mobil:	583 414 622; 736 509 438
email:	domovinka@charitazabreh.cz
otevírací doba:	po - pá 7:00 - 16:00 hod.
vedoucí:	Mgr. Daniela Chrobáková, DiS.

Denní stacionář Okýnko je určený dospělým lidem s mentálním a kombinovaným postižením ve věku 18 – 64 let, kteří potřebují podporu a pomoc při péči o sebe, při rozvoji nebo udržení vlastních schopností, dovedností, při setkávání s kamarády a společností. Usilujeme o zvyšování jejich samostatnosti a rozšiřování jejich osobních možností vedoucích k zapojení do společnosti. Cílem služby je zvýšit samostatnost, nezávislost uživatelů a posílit jejich sociální začleňování do běžného života. Mnoho uživatelů je z Mohelnice nebo blízkého okolí. Většina z nich absolvovala speciální Základní školu v Mohelnici, na jejíž činnost se v Okýnku snažíme navázat. Maximální denní

kapacita je 17 klientů z toho 5 osob na invalidním vozíku.

Uživatelům nabízíme individuální přístup v bezbariérovém prostředí, které co nejvíce připomíná rodinné zázemí. Vybírají si ze služeb, které spočívají v pomoci při zvládnání běžných úkonů péče o vlastní osobu (pomoc při oblékání, jídle, přesunech z vozíčků, při pohybu), pomoci při hygieně nebo poskytnutí podmínek pro osobní hygienu, zajišťujeme poskytování stravy (dovoz obědů), výchovné, vzdělávací a aktivizační činnosti (trénování paměti, rukodělné činnosti, vaření, práce na PC, nácviky sebeobsluhy, procvičování dovedností, divadlo, pohybové aktivity), zprostředkujeme kontakt se společenským prostředím (doprovod na společenské akce, do muzea, knihovny), poskytujeme sociálně terapeutické činnosti (aktivity s prvky dramaterapie, arteterapie, kurz sociálních dovedností, aktivity s využitím zvířat, bazální stimulace), pomáháme při uplatňování práv, oprávněných zájmů a při obstarávání osobních záležitostí (pomoc s vyplněním žádosti, doprovod na úřad).

V rámci doplňkových služeb nabízíme dopravu služebními vozidly (svoz a rozvoz uživatelů

domů vozy VW Transporter a Škoda Fabia Combi s upravenou výsuvnou přední sedačkou spolujezdce).

V průběhu pobytu v Okýnku mají uživatelé zajištěnou péči, dopomoc a podporu při tvořivosti a samostatnosti. Mohou si vybrat z velké nabídky činností – rukodělné (pedig, tkaní, drátování, keramika), vzdělávací (kurz vaření, literární koutek, práce na PC), pohybové (cvičení, hra venku i v místnosti, procházky), relaxační (čtení knih a časopisů, povídání, relaxační cvičení), terapeutické (arteterapie, hippoterapie, canisterapie, *Kamínek* – komunitní povídání), dále divadlo, výlety, návštěvy kulturních zařízení apod.

Události roku 2016

- V roce 2016 jsme měli celkem 19 aktivních uživatelů, z toho 6 upoutaných na invalidním vozíku. Průměrně denně službu využilo 9 uživatelů a celkový počet hodin pracovníky poskytnuté pomoci za rok 2016 byl 7682,48 hodin. Oproti roku 2015 došlo k navýšení počtu uživatelů o 1.

- Významnou událostí roku 2016 bylo získání podpory Ministerstva kultury na realizaci projektu Divadelní Okýnko. Jeho cílem bylo podpořit uživatele v oblasti seberealizace formou uměleckých aktivit a



současně také seznámit společnost s jejich dovednostmi a schopnostmi. Díky podpoře jsme pořídili zvukové zařízení (reprobox s mikrofony a příslušenstvím), nezbytný materiál k aktivitám (především pro výrobu kulís, kostýmů, scén) a uživatelé si vyzkoušeli, jaké to je „stát na prknech, která znamenají svět“. Pro děti z mateřských školek si připravili pohádkový příběh o ježkovi, který tančí tak rád, až z něho jeho okolí šíří. Uživatelé v roli herců



při vystoupení vtažovali děti do děje, ty se tak stávaly součástí představení a přirozeně spolu s uživateli komunikovaly. Nad celým pohádkovým příběhem se navíc klenula krásná metafora o přijetí a pochopení, o potřebě nebýt sám. Druhé vystoupení bylo určeno studentům Střední školy sociální péče a služeb Zábřeh. Po vystoupení následovala živá diskuze se studenty o tom, jak probíhala realizace projektu, jaká byla pozitiva takové práce a co to přineslo samotným uživatelům i divákům

- V závěru roku jsme získali podporu Nadace Agrofert, díky které jsme mohli výrazně zkvalitnit poskytovanou službu zakoupením vhodného vybavení (mobilní zvedák s příslušenstvím, odlehčení mechanický vozík, moderní PC s velkými monitory a speciálním příslušenstvím k ovládání PC, tablety) a zajištěním specifického dlouhodobého vzdělávání pro pracovníky.

- V průběhu roku jsme uskutečnili mnoho poznávacích akcí po našem okolí,



navštívili jsme muzea, zámky a zajímavé kulturní nebo přírodní památky, divadelní představení, kino. Tak jako každoročně i v roce 2016 jsme pořádali podzimní výstavu.



MINISTERSTVO
KULTURY



NADACE
AGROFERT

adresa zázemí: Zámecká 11, Mohelnice
telefon, mobil: 588 509 974; 736 509 466
email: okynko@charitazabreh.cz
otevírací doba: po – pá 7:00 – 14:30 hod.
vedoucí: Jana Koberová, DiS.

Oáza - centrum denních služeb



Posláním Oázy - centra denních služeb Charity Zábřeh, je nabízet dospělým lidem s mentálním postižením a chronickým duševním onemocněním takové činnosti (aktivity s prvky dramaterapie, muzikoterapie, arteterapie, pracovní činnosti, kurz práce s penězi, vaření, práce na PC,...), které povedou k zachování jejich dosavadních dovedností, znalostí a zkušeností, podpoří jejich samostatnost, zájmy, osobní cíle a nezávislost na okolí. Oáza poskytuje příležitosti a prostor pro seberealizaci uživatelů. Cílem je maximální rozvoj osobnosti, schopností a dovedností uživatele a realizace jeho osobních cílů při respektování jeho možností.

Mezi základní služby patří pomoc při hygieně, při zajištění stravy, výchovné, vzdělávací a aktivizační činnosti, zprostředkování kontaktu se společenským prostředím, sociálně terapeutické činnosti a pomoc při uplatňování práv, oprávněných zájmů a při obstarávání osobních záležitostí.

Události roku 2016:

- V roce 2016 byla služba poskytnuta 17 klientům. Průměrně se činností stacionáře účastnilo 6 uživatelů denně a celkový počet hodin pracovníky

poskytnuté pomoci za rok 2016 byl 6674,41 hodin.

- V průběhu roku jsme podnikali kroky vedoucí ke zkvalitnění služby, které vyústily do vzniku samostatné služby pro osoby s chronickým duševním onemocněním – sociální rehabilitaci Soreha. Služby v Oáze tak budou nadále poskytovány pouze osobám s mentálním postižením. To umožní lépe se zaměřit na naplňování jejich potřeb, které jsou mnohdy jiné než osob s duševním onemocněním a jejich naplňování také velmi často probíhá odlišným způsobem.

- V květnu 2016 jsme pořádali v pořadí již 5. pobytovou akci v Moravském Krasu. Poznávali jsme krásu Punkevních jeskyní a okolí Jedovnic, nachodili spoustu kilometrů a nebáli jsme se ani menšího horolezectví po skalách.

- Zaměřili jsme se na podporu pracovníků formou vzdělávání – pracovníci

absolvovali kurzy zaměřené na specifika práce s lidmi s mentálním postižením (především oblast komunikace a zjišťování potřeb).

- Dále jsme, jako každý rok, navštívili spoustu společenských akcí – např. divadelní představení v Olomouci, představení v kině Retro Zábřeh, Den Země, ale i hrady, zámky, aquapark, ZOO v Olomouci, a mnohé další.



adresa zázemí:
telefon, mobil:
email:
otevírací doba:
vedoucí:

Žižkova 15, Zábřeh
583 412 587 klapka 28; 736 509 464
oaza@charitazabreh.cz
po - pá 7:30 - 14:00 hod.
Mgr. Jitka Šrůtková; od 1. 4. 2016 Jana Koberová, DiS.

SOREHA - sociální rehabilitace



Tato služba vznikla nově k 1. 6. 2016 jako důsledek zvýšené potřeby poskytovat samostatnou kvalitní službu lidem s duševním onemocněním. Jedná se o službu preventivní, která se zaměřuje na podporu dospělých osob s duševním onemocněním v rozvoji schopností, dovedností, samostatnosti a odpovědnosti tak, aby se mohly začlenit do každodenního života a aktivit, které jsou běžné pro jejich vrstevníky.

Cílem služby je podpořit uživatele při hledání bydlení, zaměstnání, využívání činností, kterými vyplní svůj volný čas, při vyřizování osobních záležitostí a běžně dostupných zdrojů, při péči o své zdraví či navázání sociálních vazeb. Služba je poskytována formou ambulantní a terénní.

Potřebnost této služby se ověřila již v rámci projektu *Šance zapojit se ...do práce i do života*, který byl ukončen v roce 2015. Tento projekt byl zaměřený na podporu zaměstnanosti z řad osob s chronickým duševním onemocněním. Účastníci projektu projeví po jeho skončení zájem o Oázu – centrum denních služeb. Oáza byla jedinou sociální službou, která poskytovala podporu těmto osobám, nicméně spojení dvou zcela rozdílných skupin osob (rozdílných s ohledem na potřeby, způsob komunikace

a metody sociální práce) způsobovalo nemalé komunikační problémy a také uzpůsobení skupinových aktivit pro obě skupiny nebylo zcela vhodné. Rozdělením cílových skupin a vznikem vhodného typu služby došlo k výraznému posunu v kvalitě poskytované služby – uživatelé dostávají, co skutečně potřebují a také ve formě jakou skutečně potřebují, tak aby byli podporováni v samostatnosti a začleňování do společnosti.

Sociální rehabilitace má kapacitu 8 klientů v ambulantní formě a 2 klienty v terénní formě a v roce 2016 byla poskytována ve zkušebním provozu – ambulantní forma 2x týdně 3,5 hodiny a terénní forma 1x týdně 3,5 hodiny.

Události roku 2016:

- Zaregistrování služby od 1. 6. 2016, podání žádosti o vstup do sítě sociálních služeb v Olomouckém kraji na rok 2017 a její následné schválení Olomouckým krajem

- V roce 2016 byla služba poskytnuta celkem 8 klientům v celkovém rozsahu 238 osobodů a 780 hodin.

- V roce 2016 prošli pracovníci specifickým vzděláváním pro práci s lidmi s duševním onemocněním. Pracovníkům byla zajištěna metodická podpora odborníkem a podařilo se navázat spolupráci s psychologem.



adresa zázemí: Žižkova 15, Zábřeh
telefon, mobil: 583 412 587 klapka 28; 736 509 464
email: sociální.rehabilitace@charitazabreh.cz
otevírací doba: po - čt 13:00 - 16:30 hod.; pá 9:00 - 12:00 hod.
vedoucí: Jana Koberová, DiS.

Dobrovolnické centrum koordinuje dobrovolnickou službu v Charitě Zábřeh, u přijímajících organizací, i u dalších subjektů či jednotlivců a rozvíjí programy v rámci neziskových a církevních organizací, státní správy, samosprávy, v komerčním sektoru i mezi širokou veřejností. Dobrovolníci působí na Charitě podle svých časových možností krátkodobě při jednorázových akcích nebo dlouhodobě v dobrovolnických programech.



K dlouhodobým dobrovolnickým programům patří akreditovaný program *Dobrovolnictví v sociálních a zdravotních službách* a neakreditovaný program *Dobrovolník v Charitě*.

Program *Dobrovolnictví v sociálních a zdravotních službách* (akreditovaný Ministerstvem vnitra podle zákona č. 198/2002 Sb. o dobrovolnické službě) přispívá k rozvinutí, zpeřčení a doplnění aktivit, zlepšení psychosociálních podmínek klientů sociálních a zdravotních služeb. Těmi jsou senioři, dospělé osoby se zdravotním, mentálním a kombinovaným postižením navštěvující střediska Charity Zábřeh nebo přijímající organizace. Dobrovolníci zapojení v tomto programu doprovázejí klienty (společné rozhovory, čtení, naslouchání, vycházky apod.), účastní se denního programu a pomáhají při organizaci různých střediskových aktivit,

jako jsou výlety, návštěvy muzeí, kulturních akcí apod. Za rok 2016 bylo registrováno 55 dobrovolníků, kteří odpracovali 2785 dobrovolnických hodin. Přijímací organizace v roce 2016: Domov důchodců Štítý a Domov se zvláštním režimem Jedlí (celoročně) a Asociace rodičů a přátel zdravotně postižených dětí v ČR, z.s. TURNERKLUB.

Cílem programu *Dobrovolník v Charitě* je především fyzická výpomoc charitním pracovníkům. V roce 2016 vykonalo celkem 22 dobrovolníků 5764 dobrovolnických hodin. Dobrovolníci se, mimo jiné, podíleli na aktivitách Charity Zábřeh, vyráběli hračky a připravovali polotovary k tvoření pro MŠ a ZŠ, sbírali a třídili vršky od plastových lahví (výtěžek z vršků je určen na operace a rehabilitace nemocných dětí) atp.

Dobrovolníci se podíleli rovněž na jednorázových akcích, jako je Tříkrálová sbírka, kdy v roce 2016 koledovalo v ulicích 1.420 dobrovolníků, a hned nato v únoru navazovala příprava a realizace tradičního plesu Charity Zábřeh.

Mezi tradiční akce můžeme započítat také Humanitární sbírku, při které se dobrovolníkům v roce 2016 podařilo



vybrat rekordní množství šatstva, které bylo použito jednak pro sociální šatník Charity Zábřeh, jednak pro potřebu ostatních neziskových organizací. Dobrovolnické centrum se také zapojilo do Národní potravinové sbírky, kde se

dobrovolníkům podařilo ve dvou prodejnách – mohelnickém Tescu a olomouckém Lidlu vybrat pro potřebné více než 933 kg trvanlivých potravin.

Činnost dobrovolnického centra byla podpořena dotací Ministerstva vnitra ČR.

Události roku 2016:

- V rámci mezinárodního dne firemního dobrovolnictví Give & Gain jsme na jaře uvítali zaměstnance mohelnického závodu Siemens s.r.o. Zapojili se do pomoci při odklizení sutin po požáru v Rohli a také úklidů a zútulňování zahrad a prostor stacionářů Charity.

- V říjnu 2016 započala reorganizace a modernizace dobrovolnického centra.



„Mám velkou radost, že se tato věc povedla. Klient bude určitě velmi rád za společnost Vašeho dobrovolníka, protože je nyní na pokoji sám a je vidět, že je osamělý. Budu velmi ráda, když se dobrovolnictví bude dařit i nadále. Ještě jednou velké díky za spolupráci.“

Mgr. Eva Bräuerová, sociální pracovnice MÚ Zábřeh



MINISTERSTVO VNITRA
ČESKÉ REPUBLIKY

adresa zázemí: Žižkova 15, Zábřeh
telefony, mobily: 583 412 587 klapka 26; 736 529 295
email: dobrovolnicke.centrum@charitazabreh.cz
otevírací doba: po - pá 7:00 – 15:00 hod.
vedoucí: Ludmila Macáková, od 1.10. 2016 Mgr. Tomáš Orehek, DiS.

Naděje - středisko humanitární, krizové, sociální, vzájemné pomoci

Činnost střediska Naděje se zaměřuje na lidi v momentální krizi, dlouhodobé nouzi, na lidi sociálně nepřizpůsobivé, nízkopříjmové skupiny obyvatel a oběti mimořádných událostí, živelných a přírodních katastrof. Posláním je praktická a konkrétní pomoc potřebným a lidem v nouzi. Pro komplexní i jednotlivé řešení situace disponuje Charita těmito nástroji pomoci:

- **STŘEDISKO POTRAVINOVÉ POMOCI** shromažďuje, skladuje a přerozděluje potraviny spolupracujícím organizacím, rodinám a jednotlivcům v sociální nouzi. Shromažďujeme přebytky potravinových řetězců, prvoproductentů, rodin i jednotlivců, kterým takto dáváme

možnost účelně zacházet s potravinami a zamezit tak jejich plýtvání. V Zábřehu spolupracujeme s Domovem pro matky s dětmi, Azylovým domem, SOS Kompas.

- V roce 2016 byly uspořádány dvě potravinové sbírky. V sobotu 3. 9. 2016 se uskutečnila pod záštitou ministra zemědělství Mariana Jurečky, sbírka *Česká potravina pomáhá*. V Olomouci v Korunní pevnůstce bylo pro naši Charitu získáno 192 kg trvanlivých potravin, které s sebou lidé na benefici přinesli. V listopadu proběhl 4. ročník *Národní potravinové sbírky*. Díky zapojení dobrovolníků se při ní v mohelnickém Tescu a olomouckém Lidlu vybralo 933 kg trvanlivých potravin.

V květnu jsme se připojili k celonárodnímu projektu materiální a potravinové pomoci FEAD – Fond evropské pomoci nejhudším osobám. Pomoc byla realizována formou bezplatného poskytnutí a distribuce balíčků potravin a hygienických, drogistických potřeb. Na projektu jsme úzce spolupracovali se sociálními odbory, úřady práce a dalšími poskytovateli, výdejní místa byla zřízena rovnoměrně po celém námi spravovaném území: v Zábřehu, Mohelnici a na Červené Vodě (po dohodě se sousední

Charitou Ústí nad Orlicí navíc i v sousedních Králíkách). V roce 2016 jsme potřebným lidem v regionu vydali 1.800 balíčků s potravinami a hygienou v celkové hodnotě kolem 500 tisíc Kč a k tomu mnoho konkrétních rad a návodů, jak vyřešit svou složitou situaci.

- **NOUZOVÁ NOCLEŽNA** s kapacitou 4 lůžek slouží pro přechodné ubytování lidí v tísní, bez domova. V případě nouze dokážeme zvládnout ubytování i přes víkend a svátky, a tak pružně doplnit nástroje krizového bydlení, jimiž Město Zábřeh disponuje. Nocležna byla využita na 816 osobonocí.

- **SOCIÁLNÍ ŠATNÍK** je určený k vybavení ošacením sociálně slabých rodin a jednotlivců. Aby byla udržována základní zásoba použitého ošacení a obuvi různých velikostí pro aktuální roční období, je průběžně doplňován z humanitárních sbírek a darů občanů. V roce 2016 jsme takto vypomohli ve 235 případech.

- **STŘEDISKO OSOBNÍ HYGIENY** poskytuje zázemí pro provedení osobní hygieny lidí bez domova, cestovatelů apod. Je možné si zde také vyprat a vyžehlít osobní oblečení. V roce 2016 bylo v 37 případech využito středisko osobní hygieny a ve 24 případech si pak klienti nechali vyprat své osobní prádlo. Středisko osobní hygieny využívají rovněž klienti Nouzové nocležny.





- **S K L A D N Ā B Y T K U , E L E K T R O S P O T Ř E B I Č Ů A D A L Š Í H O V Y B A V E N Í D O M Ā C N O S T Í** pomáhá přerozdělením darovaných věcí či věcí z humanitární sbírky potřebným či nízkopříjmovým rodinám. V roce 2016 bylo takto podpořeno 32 domácností.

- **S K L A D P R O K R I Z O V O U P O M O C , P O M O C P Ř Í M O Ř Á D N Ý C H U D Ā L O S T E C H** – disponuje nářadím a vybavením pro rychlé a účelné odstraňování následků přírodních a živelných katastrof. Jedná se o kondenzační vysoušeče, elektrocentrály, motorovou pilu, kalová čerpadla, přenosné osvětlení, plachty, nářadí, dezinfekce a další. Slouží jako zázemí pro krizový tým i jednotlivé zápůjčky.

- **K R I Z O V Ý T Ý M** je tým zaměstnanců a dobrovolníků, kteří kvalifikovaně, rychle a účinně zasahují v rámci následné pomoci IZS (Integrovaný záchranný systém) při mimořádných událostech jako další složka pomoci na vyžádání.

- **O R G A N I Z A C E M A T E R I Ā L N Í C H S B Í R E K** šatstva, látek, obuvi, domácích potřeb a nepotřebného elektrozařízení. V roce 2016 se takto vybralo zhruba 11,5 tuny materiálu a množství dalšího drobného materiálu, které bylo využito v sociálním šatníku, ve skladu nábytku, elektrospotřebičů a dalšího vybavení domácností. Středisko tak pomáhá účinně nakládat s ještě použitelným materiálem či

zařízením, které může posloužit lidem, kteří si nové zboží nemohou dovést pořídit.

- **F O N D P Ř Í M É P O M O C I** je nástrojem finanční intervence pro nouzové řešení problémů rodin či jednotlivců. Přispíváme z Fondu přímé pomoci Tříkrálové sbírky na nákup léků, otopu na zimu a dalších, či ze Stipendijního fondu Postní almužny, který je určen na podporu studia a volnočasových aktivit dětí a mládeže z vícečetných, neúplných a sociálně slabých rodin. Z Fondu přímé pomoci byla poskytnuta částka 54.332,-Kč 12 klientům. Peněžité pomoci se také poskytuje z Fondu akutní pomoci Tříkrálové sbírky, který v loňském roce pomohl 4 osobám v nouzi v celkové hodnotě 608,-Kč. Ze stipendijního fondu bylo v roce 2016 podpořeno celkem 8 dětí v celkové výši 49.339,-Kč.

- **P R O J E K T A D O P C E N A D Ā L K U** – poskytujeme informace a následně zprostředkování *Adopce na dálku*. Od roku 2011 podporujeme ve studiu indického chlapce jménem Kamala Kannan Madhan. Jeho studium podporujeme roční částkou 4.900 Kč.



- **Vánoční dárky pro ukrajinské děti z dětských domovů** - Charita Zábřeh se poosmě zapojila ve spolupráci s 24 dárci, kteří připravili vánoční balíčky pro 36 dětí ve věku 3 - 17 let, do charitativního projektu Vánoční balíčky na Ukrajinu. Smyslem této akce je zmírnit špatnou sociální situaci vytipovaným ukrajinským sirotkům a dětem z chudých poměrů.

adresa zázemí:	Žižkova 15, Zábřeh
telefony, mobily:	583 412 587 klapka 36, 736 509 474
email:	nadeje@charitazabreh.cz
otevírací doba:	po – pá 7:00 – 15:30 hod.
vedoucí:	do 31.7. Mgr. Alena Suchánková

Pastorační péče, stipendijní fond

Pastorační péče je neoddělitelnou součástí charitní služby, která pomáhá potřebnému člověku po fyzické, sociální, duševní a duchovní stránce. Nabízí zaměstnancům, dobrovolníkům a uživatelům Charity podporu duchovního rozvoje. Jejím posláním je doprovázet člověka především ve chvílích, kdy hledá odpovědi na otázky, které směřují k samotnému přesahujícímu smyslu každodenního života, prožitých událostí, minulých i současných

vztahů, budoucnosti. V centru zájmu je člověk jako jedinečná bytost hledající smysl své existence, odpuštění křivd a vin, objasnění smyslu bolesti a oběti, toužící po lásce a přijetí.

Ve formě svobodné nabídky je pastorační péče určena všem, kteří jakýmkoliv způsobem přicházejí do styku s Charitou: zaměstnancům, dobrovolníkům, klientům a všem lidem zabývajícím se sociální prací na křesťanských zásadách.

Pastorační péče pro zaměstnance:

- Duchovní doprovázení nabízí možnost soukromých rozhovorů zaměstnanců.

- Slovo na den je krátká e-mailová zpráva pro zaměstnance a další zájemce s obsahem biblického citátu, rčení, aforismu se

smyslem krátkého denního zamyšlení se.

- Nabídka duchovních aktivit: pro zaměstnance je připravena nabídka duchovních obnov, cvičení, rekolekcí a dalších duchovních aktivit.

- Prožívání a slavení liturgického roku v Charitě: V postní době jsme dne 4. 3. vedli křížovou cestu v kostele sv. Bartoloměje v Zábřehu, v rámci Noci kostelů dne 10. 6. jsme v tomtéž kostele připravili pro návštěvníky zdobení svíček. V týdu svátku svatého Vincence z Pauly jsme dne 27. 9. slavili mši svatou za zaměstnance, dobrovolníky, klienty a dobrodince Charity Zábřeh. Na počátku adventní doby jsme pak žehnali křídý pro tříkrálové koledníky.

- Modlitba je důležitou částí pastorační služby v Charitě, od každodenní modlitby Anděl Páně, pátečního růžence, modlitby za prosby, které věřící ve farnostech vložili do postních krabiček až po modlitby za farní společenství, která si objednala v chráněné dílně v Paloníně výrobu paškálu.

- Každý nový zaměstnanec prochází školením Kodexu Charity



České republiky. Kodex je vodítkem pro zaměstnance při vytváření společného postoje k charitní službě. Um o ž ň u j e z a m ě s t n a n c ů m identifikovat se s posláním Charity, jejími zásadami a hodnotami, a zároveň jim poskytuje základní kritéria, podle kterých se mají orientovat při své práci.

Pastorační péče o klienty:

- Klienti služeb jsou podle svého zájmu navštěvováni na střediscích či v domácnostech s cílem pastoračního rozhovoru, poradenství, čtení Písma svatého, modliteb a dalšího podle jejich přání a potřeb.

Postní almužna, Stipendijní fond

- Postní almužna, jako pastorační aktivita římskokatolické církve v postní době, proběhla v tomto roce již poosmé. Od počátku do konce postní doby odkládají věřící pústem ušetřené finanční prostředky do připravené postní schránky. Tyto prostředky jsou následně věnovány místní Charitě, která je použije ve prospěch potřebných lidí. Celková

částka, která se takto v roce 2016 podařila sebezáporem ušetřit, činila 68.562,- Kč. Po dohodě s kněžími zábřežského děkanátu je tato částka určena na vytvoření Stipendijního fondu, jehož cílem je pomoci dětem a dospívajícím z početných, neúplných či sociálně slabých rodin. Pomoc se poskytuje ve formě zaplacení školních a volnočasových aktivit, škol v přírodě, letních táborů, příspěvku na školní stravování, ubytování a dalších.



adresa zázemí: Žižkova 15, Zábřeh
telefon, mobil: 583 412 587 (kl. 37); 736 509 431
email: pastoracni.asistentka@charitazabreh.cz
otevírací doba: po - pá 7:00 - 15:30 hod.
vedoucí: Ing. Jana Skalická



Na počátku roku 2016 od 2. do 11. ledna proběhla na našem území již sedmnáctá Tříkrálová sbírka, při které malí i velcí koledníci přinášeli do domácností radostné poselství o narození Ježíše Krista a zároveň přijímali finanční dary pro potřebné lidi v nouzi. Celkem 345 kolednických skupinek prošlo 99 měst, obcí a osad. Do pokladniček vykoledovali 1.324.472 Kč, což bylo o 47.651 Kč více než v předchozím roce. Průměrný výtěžek na pokladničku tak činil 3.700 Kč. Podíl ze složenek a DMS byl 38.009 Kč. Celkem jsme pak na jednotlivé záměry



rozdělovali částku 1.362.481 Kč.

Nejčastějším platidlem byla stejně jako v minulých letech kovová dvacetikoruna, a to v počtu 6.528 kusů. Překvapením pro sčítací komisi byla pětistícová bankovka, která se po dvouleté odmlce objevila v pokladničce, s níž se koledovalo v Leštině; dvoutisícikorunové bankovky věnovali dárci v Zábřehu, Moravičanech, Mohelnici, Dubicku, Postřelmově a Lošticích. Kromě českých mincí a bankovek byly v pokladničkách nalezeny také eura (2,70 €), polské zloté, pence, 20 lipo, 1 krejcar s vyobrazením Františka Josefa I. z roku 1878, neplatné padesátníky, knoflík, žeton do vozíku, čokoládová mince pro občerstvení sčítacích komisařů. Platná měna byla kurzem ČNB proměněna na koruny a vložena do výtěžku sbírky.

Tříkrálovou sbírku jsme veřejnosti prezentovali již v prosinci na Zábřežském vánočním jarmarku. Pro koledníky jsme jako

poděkování za jejich nezištnou službu připravili lednové filmové promítání, plavání v bazénech v Zábřehu a Mohelnici, lyžování v Herolticích. Letošní sbírku jsme zahájili s o. arcibiskupem Janem Graubnerem, který přijel v sobotu 2. ledna požehnat koledníkům našim i z okolních Charit. Následovalo občerstvení a neformální setkání s otcem Janem, které vystřídalo hudební vystoupení kapel Vodníci a The Addams Sisters.

Využití výtěžku na vlastní záměry Charity Zábřeh:

- 90.406 Kč - přímá pomoc potřebným lidem a rodinám v nouzi: podpora početných a neúplných rodin s nízkými příjmy; příspěvky např. na: zamezení vystěhování a odpojení domácnosti od energií, pohřeb dítěte, dofinancování bezbariérových úprav koupelny a toalety, zprovoznění naslouchadla
- 7.000 Kč – Fond akutní pomoci: drobné příspěvky potřebným lidem na nákup jízenek, léků, potravin, hygienických potřeb, vyřízení dokladů
- 190.000 Kč – podpora domácích

hospicové péče: kofinancování mezinárodních grantů, díky kterým jsme v našem regionu založili mobilní hospic pro péči o nevléčitelně nemocné pacienti v posledním stadiu života; díky vybavení speciálními přístroji a spolupráci s lékaři lze doma plnohodnotně nahradit nemocniční péči a pomoci pečujícím rodinám doprovodit své blízké až do konce

- 340.000 Kč – podpora zřízení chráněné kompletační dílny v Zábřehu: dceřiný sociální podnik REPARTO, který má své dílny v Lošticích a Paloníně, nyní připravuje pracoviště pro lidi na trhu práce znevýhodněné i v Zábřehu; ze sbírky poskytnut doplatek vlastní spoluúčasti k dotaci ministerstva na vyřešení bezbariérovosti charitního domu Valová 9 přístavbou osobonákladního výtahu

- 160.000 Kč - podpora zřízení nové sociální služby sociální rehabilitace pro lidi s chronickým duševním (psychickým) onemocněním. Nezřídka žijí osamocně, izolováni od ostatních, obtížněji se zapojují do běžného života a zvládají péči o sebe sama i vlastní domácnost. Poskytujeme podporu - rozvoj dovedností, posilování návyků,

nácvik běžných činností nutných pro samostatný život. Prostředky sbírky spolufinancují „rozjezd“ služby

Další podpořené projekty, dle klíče rozdělení sbírky:

- 27.152 Kč - nouzový fond pro přímou pomoc: lidem v tísní, obětem živelných katastrof, při náhlém výpadku příjmů, potřeby malých dětí, nutná nákladná léčba nemocných

- 339.400 Kč - činnost vyšších složek Charity: provoz skladu s potravinovou a materiální pomocí, prodejních míst výrobků lidí s postižením, organizace a koordinace charitní pomoci

- 67.880 Kč - krizový fond na podporu charitních služeb: kterým v důsledku výpadku financování hrozilo ukončení činnosti

- 140.643 Kč - zahraniční humanitární pomoc: např. příspěvek na migračního koordinátora, pomoc po hurikánu na Haiti, distribuce pomoci

(jídlo, léky) v občanskou válkou zdecimované Sýrii, pomoc chudým dětem z ulice v Moldávii, rekonstrukce školy v Nepálu

Děkujeme všem vedoucím a koledníkům tříkrálových skupinek, kteří svou nezištnou službou přispěli k dílu pomoci potřebným lidem. Děkujeme také firmám a organizacím, které poskytly odměny pro koledníky a v neposlední řadě všem lidem dobré vůle, kteří skupinky přijali a obdarovali jakoukoliv částkou. **DĚKUJEME!**



adresa zázemí: Žižkova 15, Zábřeh
telefon, mobil: 583 412 587; 736 509 431
email: trikralova.sbirka@charitazabreh.cz
vedoucí: Ing. Jana Skalická

Prameny Charity

Charita je součástí katolické církve, a to nejen podle organizační struktury. Jednou z hlavních oblastí činnosti církve, spolu s udělováním svátostí a zvěstováním slova, je uplatňování lásky – caritas. Církev nesmí opomíjet žádnou z nich. Všechny tři činnosti musejí být v harmonii. Žádná není bez druhých dvou dostatečná. Podobně jako dostávají v církvi někteří lidé zvláštní pověření ke službě svátostí nebo hlásání evangelia, dostávají pracovníci Charity pověření k organizované službě lásky jménem církve.

Tato služba je zaměřená jak směrem dovnitř k potřebným členům církevního společenství, tak ke všem potřebným lidem světa. Podobně jako službou slova se má dostat radostná zpráva evangelia až na konec světa, tak skrze službu lásky církve mají potřební zakusit dotek samotné Boží lásky. To je také to navíc, co Charita ve srovnání s jinými sociálními organizacemi uživatelům svých služeb nabízí.

Poslání a cíle Charity

Poslání Charity pramení z pověření katolické církve šířit ve světě dobro, spravedlnost a naději. Svě poslání uskutečňuje zejména prostřednictvím sociální, materiální, humanitární,

rozvojové, psychologické a duchovní pomoci potřebným lidem a rovněž prostřednictvím úsilí o spravedlivější podmínky ve společnosti. Nejvlastnějším cílem charitních služeb je doprovázení potřebného člověka v jeho důstojnosti od početí až po přirozenou smrt.

Posláním Charity Zábřeh je projevovat milosrdnou lásku skutky, a tak naplňovat křesťanské učení o lásce k člověku. Snažíme se vyhledávat potřebné, poskytovat pomoc lidem (bez rozdílu vyznání, rasy, politické příslušnosti) v nepříznivé životní situaci a podporovat jejich začlenění do běžného života. Svě služby poskytujeme především na území děkanátu Zábřeh a pomoc pak podle možností kdekoli u nás i v zahraničí.

Podpora zřizovatele

Zřizovatelem Charity Zábřeh je Arcibiskupství olomoucké, které jedná prostřednictvím arcibiskupa Mons. Jana Graubnera. Zřizovatel podporuje Charitu Zábřeh několika způsoby. Finančně tím, že

ustanovuje na Charitu odborně duchovního asistenta, jehož osobní náklady plně hradí. Byl u zrodu a dal podnět ke konání Tříkrálové sbírky, dnes největší fundraisingové aktivity Charity směrem k drobným dárcům. Její výtěžek slouží na podporu a rozvoj charitního díla. Ve farnostech inicioval Postní almužnu, jejíž výtěžek v našem děkanátu slouží na studia a podporu zdravého rozvoje dětí i mládeže. Úzce spolupracujeme s kněžími ve farnostech, kteří dávají podněty na praktickou materiální pomoc potřebným ze svého okolí. Skrze děkanátní zpravodaj informujeme věřící o novinkách v charitním díle a zveme ke spolupráci při hledání nových pracovníků nebo dobrovolníků, zapojení při humanitárních výzvách. S vděčností využíváme odborné a fundované pomoci a podpory otce děkana Františka Eliáše při správě obdrženého daru v oblasti lesního hospodářství.

*„Neboť jsem měl hlad, a dali jste mi najíst, měl jsem žízeň, a dali jste mi napít, byl jsem cizí, ujali jste se mě, byl jsem nahý, a oblékli jste mě, byl jsem nemocen, a navštívili jste mě, byl jsem ve vězení, a přišli jste ke mně.“
(Mt 25,35-36)*

Akce roku 2016

LEDEN

Tříkrálová sbírka – 17. ročník

Žehnání koledníkům – setkání koledníků s o. arcibiskupem Janem Graubnerem při společné mši a následném setkání v Katolickém domě; vystoupení skupin Vodníci a The Addams Sisters

ÚNOR

16. společenský ples Charity Zábřeh – z výtěžku plesu byla podpořena sbírka studentů zábřežského gymnázia na osobní asistenci pro devítiletého Kubíka trpícího autismem

BŘEZEN

Den otevřených dveří Valové 9 – představení nových rekonstruovaných prostor CHPS, OP a Půjčovny pomůcek
Struny za mřížemi – koncert pro odsouzené na věznici Mírov – A.M.Úlet, Singlemalt, JoanJett

DUBEN

Materiální sbírka

Den Země – „Hand made“ - prezentace ruční výroby střediska Oáza
Zahradní slavnost k 10 let MAS Horní Pomoraví – vítězství charitního týmu v soutěži O nejlepší kotlíkový guláš
Moravičanské hody – prezentace Charity a REPARTO Zábřeh s.r.o. – zdobení svíček

ČERVEN

Den mikroregionu Zábřežsko – zajištění zdravotní služby a prezentace Domáci hospicové péče

ZÁŘÍ

Charitní pouť ke Svaté bráně na Svatý Hostýn - pouť pracovníků, dobrovolníků a příznivců Charity

Česká potravina pomáhá – účast na sbírce potravin v Korunní pevnůstce Olomouc

Babí léto s Charitou

– pátý ročník akce hudebně prezentační akce ke Dni Charity; z výtěžku byl pořízen terapeutický přístroj ke zdravotní rehabilitaci a fyzioterapii klientů



ŘÍJEN

Den otevřených dveří – prezentace všech středisek v rámci Týdne sociálních služeb

Materiální sbírka

Vzpomínka – benefiční akce spoluorganizovaná s folkovou kapelou Madalen; zdvojnásobení výtěžku koncertu na pomoc pro dvouletou Amálku z Hrabanova

LISTOPAD

Okýnko - podzimní výstava

PROSINEC

Divadelní představení pro děti MŠ – pohádkové příběhy v podání klientů Okýnka v rámci projektu Divadelní Okýnko
Polévkový festival před Levandulovou kavárnou – účast s polévkou z vlastní kuchyně (ředitelské a pečovatelské)



Lesní hospodářství Charity Zábřeh

Lesní hospodářství provozuje Charita Zábřeh od roku 2012, kdy obdržela darem 12,5 ha lesa. V roce 2015 jsme přikoupili dalších 1,3 hektaru lesa. Na základě smlouvy o zemědělském pachtu jsme v průběhu roku začali hospodařit na 8,9 ha lesních pozemků farnosti Mohelnice.

Během roku jsme se zabývali také výchovou lesních porostů.

Zájemcům o palivo jsme prodávali dřevo vytěžené z našeho lesa. Od soukromých vlastníků lesa jsme vykupovali kulatinu a dále ji přepravovali

na pily u nás nebo v Rakousku. V roce 2016 se prodalo 140 rovnaných prostorových metrů štípaného nebo dřeva.

Na práce v lese a na další zpracování dřeva bylo zaměstnáno několik pracovníků s podporou ÚP v rámci veřejně prospěšných prací a s pracemi pomáhali také dobrovolníci.



adresa zázemí:
telefon:
email:

Žižkova 15, Zábřeh
583 412 587
les@charitazabreh.cz



Vize: Chceme být společností, se kterou se partnerům vyplatí spolupracovat, dostanou vždy kvalitní službu či výrobek a svého rozhodnutí pro nás nebudou nikdy litovat. Chceme prezentovat práci lidí s postižením v tom nejlepším světle a být jim dobrým zaměstnavatelem.

Posláním sociální firmy **REPARTO Zábřeh s.r.o.** je poskytovat lidem se zdravotním postižením z oblasti Zábřežska, Mohelnicka a Litovelska možnost pracovního uplatnění, a to provozováním stávajících (z Charity Zábřeh převedených) a zřizováním nových chráněných pracovních míst ve spolupráci s Úřadem práce Šumperk. Naše sociální firma tak reaguje na vysokou nezaměstnanost lidí s handicapem a snaží se rozšířit prostor pro jejich zaměstnání.



Naší snahou je umožnit jim plnohodnotné začlenění do společnosti.

Cíle:

- budovat dobré jméno organizace, navázat na dobrou tradici zaměstnávání lidí s postižením pod Charitou Zábřeh
- zajištění dostatku pracovních aktivit - rozmanitost a dostatečný objem zakázek pro celoroční činnost
- zajištění co největší ekonomické soběstačnosti
- podpora "mateřské" organizace Charity Zábřeh a jejích sociálních a humanitárních činností z přebytku ročního hospodaření společnosti po zdanění



Chráněná dílna Palonín

Dílna se věnuje papírenským, ručním a potravinářským kompletačním pracím, strojovému balení potravin,

ručnímu zdobení svíci a výrobě fixačních vložek do elektromotorů společnosti Siemens s.r.o.

Kapacita zařízení je 22 osob na pracovišti v Paloníně a až 50 osob na pracovišti v Lošticích. Z celkového počtu 20 stálých zaměstnanců je bezmála 73 % se zdravotním postižením lehčího typu (nejedná se o postižení jemné motoriky).

Události roku 2016

- Hned na začátku roku jsme na dílnu přijali novou pracovníci, jako náhradu na uvolněné pracovní místo po Kubánce, která se koncem roku 2015 musela vrátit ke své rodině žijící v Anglii. Mohli jsme tak alespoň krátkodobě pomoci nezaměstnané pracovníci z věkové skupiny 55+, která už jen těžko hledala stálé pracovní místo. V průběhu roku jsme pak přijali další 2 síly, jako náhradu za pracovnice odcházející do

Registrovaná sociální firma, dceřiná společnost zřizovaná z 90% Charitou Zábřeh a z 10% Arcidiecézní charitou Olomouc
adresa zázemí: Žižkova 7/15, Zábřeh
telefon, mobil: 583 412 587; 736 509 430
email: jednatel@reparto.cz
www stránky: www.reparto.cz
online katalog výrobků: www.charitazabreh.com/eshop
jednatel: Bc. Jiří Karger

starobního důchodu. Stav stálých zaměstnanců tak ke konci roku vzrostl na 20 osob.

• Celkové tržby za prodané vlastní výroby a služby téměř kopírovaly rok 2015. Stále se tak nepodařilo adekvátně nahradit v předešlém roce ukončenou zakázku na olepování molitanových izolací do rozvaděčů pro zábřežskou pobočku Slovákých strojů, a.s., SUB-Závod 07 MEP Postřelmov, ale alespoň se dařilo korigovat kolísání objemu výroby mezi jednotlivými zakázkami.

• Největší pokles tržeb jsme zaznamenali u zakázky na balení potravin pro firmu HOPI POPI a.s. Jeden důvod bylo definitivní ukončení strojového balení v BIO kvalitě, kdy už zůstalo jen balení konvenčních polévek. A druhý důvod byl pokles zakázky na kompletaci sušeného ovoce proti rekordnímu předchozímu roku na úroveň roku 2014. Celkem se vyrobilo přes 295 tisíc košíků, kde stěžejním odběratelem zůstala Rakouská firma Spar, kam putovalo téměř 80% těchto košíků a k tomu 14,5 tisíce švestkových čertíků Krampusů. Při kompletaci sušeného ovoce jsme se navíc museli vyrovnat s mizivým zájmem o příležitostný přivýdělek ze strany brigádníků z řad ÚP. Bez ochotných brigádníků, které nám pomáhají už pravidelně, bychom i tento

menší objem košíků zvládali jen stěží.

• Pokles strojového balení potravin úspěšně nahrazuje ruční balení potravinových doplňků v konvenční i BIO kvalitě. Více jak 4 násobně vzrostl objem výrobků zabalených pro pražskou firmu Aspen Team s.r.o. a o téměř 70% pro firmu Madal Bal ze Zlína.

• Další mírný pokles tržeb jsme zaznamenali u výroby fixačních vložek do elektromotorů pro společnost Siemens s.r.o. Hlavním důvodem je zrušení tvorby skladových zásob na straně zákazníka, kdy fixační vložky zavážíme přímo podle aktuální potřeby výroby.

• U strojních kompletací se významně rozšířila spolupráce s mohelnickou pobočkou firmy SEMIN CZ a.s., která vyrábí hliníkové profily a závěsy na sádkokartony. U nás na tyto profily lepíme čárové kódy pro drobný prodej a navíc nám zapůjčili i nýtovací stroj pro kompletaci pérových závěsů.

• Ve stejné výši jako v minulém roce se také pohybovala prostá obchodní činnost za prodej papírenského zboží, čisticích a úklidových prostředků, a také kancelářské a

výpočetní techniky. Proti příjmům za vlastní výrobky a služby jsou tak příjmy z obchodní činnosti stále více jak dvojnásobné ale rádi bychom v budoucnu zvyšovali hlavně podíl vlastní výroby.

• Přestože Velikonoce byly letos velmi brzy a na výrobu paškálů jsme na dílně v Paloníně měli málo času, tak se ani tentokrát křivka s rostoucím počtem vyrobených paškálů nezastavila. Nový rekord tak přesáhl 800 kusů.



Provoz Loštice

adresa zázemí: Náměstí Míru 14, Loštice
telefon, mobil: 588 881 960; 736 509 432
e-mail: info@reparto.cz
provozní doba: po - pá 6:00 - 14:30 hod.
vedoucí výroby: Mgr. Marcela Klimková

Provoz Palonín

adresa zázemí: Palonín 78, Loštice
telefon, mobil: 583 445 901, 736 509 404

Chráněná pracoviště - služby veřejnosti a veřejné WC

Činnost chráněných pracovišť spočívá v provozování veřejných toalet. Úkolem pracovníků je udržovat čistotu a bezproblémový chod toalet, výběr finančních poplatků, výdej lístků a dle potřeby doplňování hygienických prostředků. K pracovišti WC ČD patří navíc prostor pro přebalování a nakrmení dětí tzv. mama koutek. Obě pracoviště mají bezbariérový přístup.

Každé chráněné pracoviště má kapacitu 3 pracovní místa. Můžeme zde celoročně zaměstnat na zkrácený úvazek i osoby s větším zdravotním postižením, mimo jiné i s psychickým onemocněním. Tito zaměstnanci patří do skupiny bezprostředně ohrožených izolací a sociálním vyloučením. V práci a díky ní se dostanou mezi lidi a snadněji zapomenou na své vlastní problémy, a tím se také zlepšují příznaky a průběh jejich nemoci.

V roce 2016 pokračoval na pracovišti WC Valová nárůst návštěvnosti o více jak 8% proti předchozímu roku. Celkem to bylo 13 106 osob (v roce 2015 to bylo 12 099 osob, což je více o 1007 návštěvníků).

Na pracovišti WC ČD nárůst platících návštěvníků proti předchozímu roku dokonce překročil 20%. Celkem WC ČD

navštívilo 33 886 osob (v roce 2015 to bylo 28 108 osob, což je více o 5 778 návštěvníků). Hlavní nárůst byl v rámci provozní doby 30 782 osob, což je více o 26%, zato na nočním WC s mincovníkem byl pokles o 16% na celkových 3 104 osob.

WC ČD také zdarma využívají návštěvníci restaurace U Welzla. Do pololetí pro sledování návštěvnosti sloužily bezplatné žetony, které v restauraci návštěvníci dostali a na WC odevzdali. Od pololetí jim k využití WC stačí už jen účtenka z restaurace. Hlavní důvod změny byl ten, že se za dobu fungování této služby hodně žetonů poztrácelo a musely by se dokupovat nové, takže se s provozovatelem restaurace místo fakturace konkrétního počtu zákazníků dohodl měsíční paušální poplatek, který jsme mohli určit na základě dříve evidované návštěvnosti.

V říjnu také došlo ke změně na postu

vedoucího, kdy Charitu Zábřeh opustila dlouholetá vzorná pracovníce Ludmila Macáková (zůstala však Charitě věrná jako dobrovolnice) a její místo a povinnosti převzal nový pracovník Tomáš Orehek.

Výše zmiňovaný nárůst návštěvnosti nás samozřejmě těší, protože je známkou toho, že tyto služby děláme dobře. Přesto bychom tato pracoviště v uvedené kvalitě nemohli provozovat bez významné podpory ÚP a Města Zábřeh.



provoz:	Veřejné toalety - nádraží Českých drah Zábřeh
adresa zázemí:	Uzlová železniční stanice Zábřeh na Moravě, U Nádraží 1626/6, Zábřeh
mobil:	736 509 444; 736 529 295
provozní doba:	po – ne 8:00 – 18:00 hod. (mimo tuto dobu noční WC s mincovníkem)
provoz:	Veřejné toalety – autobusové stanoviště Valová (provozuje Charita Zábřeh)
adresa zázemí:	Valová 5, Zábřeh
provozní doba:	po – pá 7:00 – 18:00 hod., so 7:00 – 12:00 hod.
telefon, mobil:	583 412 587 kl. 38; 736 529 295
e-mail:	verejne.wc@charitazabreh.cz
vedoucí:	Ludmila Macáková, od října 2016 Mgr. Tomáš Orehek, DiS.

Ekonomika, audit, komentář k hospodaření

Celkové náklady naší organizace jsou oproti předchozímu roku 2015 vyšší zhruba o 12%, výnosy tomu meziročně neadekvátně narostly pouze o 8%.

Na straně zdrojů došlo k navýšení jednak díky obdržným dotačním titulům na realizované služby i projekty. Zhruba o 15% v souvislosti s navýšením minimální mzdy i mzdových tarifů narostly provozní dotace na poskytované sociální služby. Jeden a půl krát narostly také dotace z rozpočtů krajů - Olomoucký se významněji a Pardubický pak zcela poprvé podílel na úhradě části nákladů péče o své občany, o něž se staráme. O 511 tisíc Kč naopak poklesla podpora ze strany Úřadu práce, důvodem je klesající míra nezaměstnanosti, což zapříčinilo menší ochotu podporovat vyhrazená pracovní místa VPP a SÚPM, která v hojně míře v naší organizaci využíváme. Celkem 1,08 mil. Kč činila dotace poskytnutá Ministerstvem zdravotnictví ČR skrze Program švýcarsko-české spolupráce na dva projekty rozvíjející domácí mobilní hospicovou péči.

Meziroční výraznější propad finančních darů od jednotlivců byl na druhé straně kompenzován vyššími

příspěvky z řad firem a nadací, poskytovatelů grantů. Na původní výši roku 2014 pak klesly výnosy z vlastní hospodářské činnosti - uvedené je způsobeno v tomto roce nižší těžbou dřeva z námi spravovaných lesů, z tohoto důvodu poklesl odprodejem kulatiny.

Oproti tomu na straně nákladů výrazně narostly osobní náklady (+ 2,68 mil. Kč), což bylo dáno větším množstvím realizovaných projektových aktivit a činností a současně nutností valorizovat mzdové tarify napříč všemi pracovními pozicemi v organizaci v reakci na Vládou ČR schválený nárůst minimální mzdy a minimálních mzdových tarifů od 1.1.2016. Pokračoval v roce 2015 nastolený trend, kdy těžké charakteru zaměstnaneckého vztahu se zase více přesunulo z dohod do pracovních smluv, což souvisí s preferencí a nedostatkem volných uchazečů na pracovním trhu.

O 160% tento rok narostly náklady na nákup drobného majetku a inventáře, šlo o dovybavení pořizované z přiznaných dotací a grantů donátorů, ponejvíce v tomto roce směřovaných na domácí zdravotní a hospicovou péči. O 17% klesla spotřeba nákladů na PHM, což je dáno

jednak naší programovou orientací na nízkoobjemová auta provozovaná na alternativní paliva (LPG a nově také jedno auto s pohonem na CNG), menším nájezdem počtu km i stagnací cen fosilních paliv. Nutná investiční akce zajištění statiky u objektu Valová 9 způsobila nárůst výdajů na opravy a udržování meziročně o 313 tis. Kč.

Výraznou úsporu (-27%) jsme zaznamenali v položce školení zaměstnanců, řešili jsme její zákonný rozsah, nerealizovali jsme žádný vlastní vzdělávací program jako v roce předchozím. Dlouho nevalorizovaný příspěvek zaměstnavatele na stravování zaměstnanců byl v roce 2016 navýšen a náklad na tuto položku tak vzrostl o 38%. Snažíme se pomáhat všem potřebným, nejsme poskytovatelem dopomoci jen pro bohaté; lidem s nízkými příjmy jsme poskytli úlevy v úhradě za služby v nutném a potřebném rozsahu 335 tis. Kč (vč. od úhrady zákonně osvobozené péče u odbojářů, rodičů trojčat).

V roce 2016 jsme řešili finanční udržitelnost Dobrovolnického centra. Jím provozovaná prodejna cukrovinek a dalšího sezónního zboží byla v září pro

ekonomickou nerentabilitu zrušena. Nadále hledáme jinou vhodnou ekonomickou činnost, která by pomohla financovat dobrovolnickou službu, jež nemá jistý ani dostatečný zdroj krytí.

Výsledek hospodaření, ztráta ve výši 401.100 Kč, je způsobena především akutní potřebou i nákladem zhruba v této výši (402.470 Kč) na zajištění statiky objektu Valová 9. Tato ztráta byla dle rozhodnutí Rady Charity Zábřeh převedena na účet nerozděleného zisku a neuhrazené ztráty let minulých.

Přehled výnosů a nákladů hospodářského roku 2016

VÝNOSY CELKEM	39 783 130	NÁKLADY CELKEM	40 184 230
Tržby za výkony a zboží	16 326 225	Spotřebované nákupy	5 587 211
z toho: Za vlastní výrobky	89 504	z toho: DHM (do 40 tis)	1 621 903
Od zdravotních pojišťoven	6 834 221	Ostatní materiál	1 278 739
Za služby klientům - terénní	3 435 334	Spotřeba energie	692 484
Za služby klientům - ambulantní	1 617 665	Spotřeba ostatní (PHM)	849 138
Za fakultativní služby	332 382	Prodané zboží	1 144 947
Za zapůjčené kompenzační pomůcky	664 472	Služby	3 662 073
Ostatní tržby z prodeje služeb	1 612 275	z toho: Opravy a udržování	1 002 219
Za prodané zboží	1 740 372	Cestovné	154 985
Změny stavu zásob	-3 215	Náklady na reprezentaci	55 603
Ostatní výnosy	1 607 671	Nájemné	627 188
Tržby z prodeje majetku a materiálu	52 229	Telefon, internet, poštovné	136 933
Přijaté příspěvky	999 351	Školení	362 842
z toho: Od měst a obcí	373 115	Ostatní služby	1 322 303
Od církevních organizací	62 514	Osobní náklady	28 350 836
Od ostatních organizací	217 192	z toho: Mzdové náklady	20 075 850
Od nadací, granty, fondy	201 475	OON (DPP, DPČ)	786 275
Od jednotlivců	145 055	Zákonné sociální pojištění	6 815 497
Provozní dotace	20 800 869	Ostatní sociální pojištění	0
z toho: Od MPSV - Olomoucký kraj	13 983 800	Stravné	604 428
Od MPSV - Pardubický kraj	185 000	Ostatní zákonné náklady	60 406
Od Olomoucký kraj	1 978 100	Ostatní sociální náklady	8 380
Od Pardubický kraj	40 000	Daně a poplatky	66 494
Od MVČR	76 000	Ostatní náklady (včetně darů)	758 811
Od Ministerstva kultury ČR	35 000	z toho: Dary	211 124
Od měst a obcí	1 949 500	Poskytnuté úlevy na péči klientům	334 882
Od Úřadu práce	1 474 384	Odpisy, prodaný majetek	1 758 805
Od MZ ČR - grant from Switzerland (r.č. CH.10/2/044)	539 952	Daň z příjmů	0
Od MZ ČR - grant from Switzerland (r.č. CH.10/3/084)	539 133		

Výsledek hospodaření -401 100

Hospodaření podle jednotlivých oblastí aktivit

Domácí zdravotní péče:

výnosy	7 484 135 Kč
náklady	7 405 944 Kč
HV	78 191 Kč

Sociální služby:

výnosy	25 764 969 Kč
náklady	26 318 835 Kč
HV	-553 866 Kč

Ostatní hlavní činnost:

výnosy	3 406 536 Kč
náklady	3 505 326 Kč
HV	-98 790 Kč

Doplňková vedlejší činnost:

výnosy	3 127 490 Kč
náklady	2 954 125 Kč
HV	173 365 Kč

Výňatek ze zprávy auditora

ZPRÁVA NEZÁVISLÉHO AUDITORA

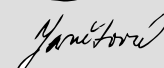
ověření účetní závěrky a ostatních informací

Podle našeho názoru účetní závěrka podává věrný a poctivý obraz aktiv a pasiv Společnosti k 31. 12. 2016 a nákladů a výnosů a výsledku hospodaření za rok končící 31. 12. 2016 v souladu s českými účetními předpisy.

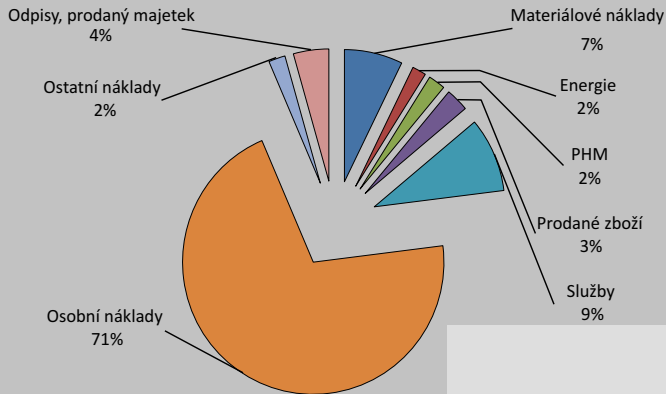
Výrok auditora k účetní závěrce a účetnictví společnosti za rok 2016 je „bez výhrad“.

Datum zprávy auditora: 12. června 2017

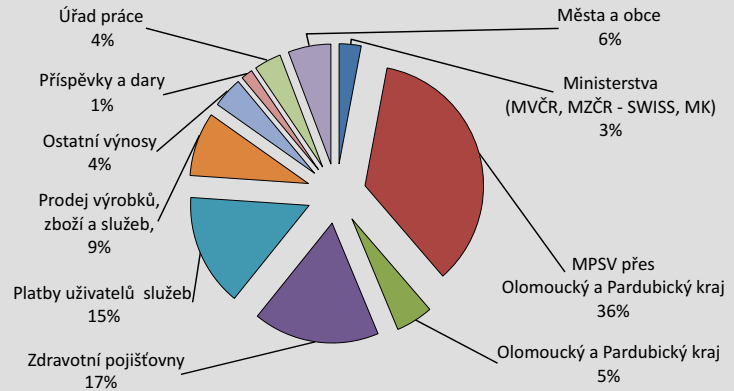



Ing. Alžběta Jánětová
statutární auditor

Přehled nákladů 2016



Přehled výnosů 2016



Partneři, donátoři, dárci, poděkování ...

Resorty státní správy a krajské samosprávy

Ministerstvo práce a sociálních věcí ČR
Olomoucký kraj
Pardubický kraj
Ministerstvo vnitra ČR
Ministerstvo kultury
Úřad práce České republiky
MZ ČR z programu švýcarsko-české spolupráce

Nadace a firemní fondy

Forum dárců, z.s.
Nadace Agrofert
Nadace Charty 77
VDV - Nadace Olgy Havlové

Významní obchodní partneři

Všeobecná zdravotní pojišťovna ČR
Česká průmyslová zdravotní pojišťovna
Pila Rozsochatec s.r.o.
REPARTO Zábřeh, s.r.o.
Zdravotní pojišťovna ministerstva vnitra ČR
Oborová zdravotní pojišťovna
Mgr. Tschuik Václav

Spolupracující organizace

A. M. Úlet z.s.
Dílo blažené Zdislavy
Heroldická s.r.o.
Chválová kapela od Filipa a Jakuba
Madalen
Mohelnické kulturní a sportovní centrum, s.r.o.
Zábřežská kulturní, s.r.o.

Města a obce

Bohnuslavice
Brničko
Busín
Cotytle
Červená Voda
Dlouhomilov
Drozdov
Dubicko
Horní Studénky
Hoštejn
Hrabšíň
Hrabová
Hymčína
Chroměč
Chroměč
Rovensko
Jakubovice
Janušov
Jedlí
Kamenná
Klopina
Košov
Krchleby
Lesnice
Leština
Loštice
Lukavice
Majetín
Mírov
Mohelnice
Moravichany
Nemile
Palonín
Pavlov
Pisarov
Postřelmov
Postřelmůvek
Rájec
Rohle
Rovensko
Ruda n. M.
Strážná
Sudkov
Svébohov
Štýty
Ušov
Vyšeholý
Zábřeh
Zborov
Zvole

Organizace a podnikatelské subjekty

Agrodrůzstvo Zábřeh, družstvo
ALFA - BETA servis úklidové služby s.r.o.
AMA 2001, spol. s r.o.
Arcidiecézní charita Olomouc
Berkhof Construction s.r.o.
BIOSENSOR PLUS s.r.o.
Caska Invest, a.s.
CONTI-RSC, s.r.o.
DIMATEX CS, spol. s r.o.
Eko servis Zábřeh s.r.o.
ENCO Group, s.r.o.
FUTURPOL, s.r.o.
Hasičské přístroje Kvapilík s.r.o.
J.V.S., s.r.o.
JAN a CO, spol. s r.o.
Josef Keprt-koovobrábění
KARSIT HOLDING, s.r.o.

KVELB, spol. s r.o.
LB BOHEMIA, s.r.o.
Lékarna Na Školské, s.r.o.
Lokotechnika s.r.o.
MAS Horní Pomoraví o.p.s.
Master Bike, s.r.o.
MORAVA Camp - Petr Kuba s.r.o.
REPARTO Zábřeh s.r.o.
SH ČMS - SDH Lesnice, Pobočný spolek
SH ČMS - SDH Nemřov, Pobočný spolek
SH ČMS - SDH Uničov, Pobočný spolek
Siemens, s.r.o.
SIMO plus, s.r.o.
ŠPVS, a.s.
ÚSOVSKO FOOD a.s.
VISCUMA s.r.o.
Weidmüller, s.r.o.

Jednotlivci

Bartoš Václav
Bednářová Stanislava
Boudová Alena
Bracháčková Eva
Čejka Václav
Čemáková Jarmila
Dokoupil Jiří
Doležel Ivan
Dostál František
Dvořák Stanislav
Friedlová Marie
Fülsposí Pavl a Veronika
Gmundlová Bohuslava
Hamplová Anežka
Hamplová Jaroslava
Hana Jarmarová
Hana Třetinová
Heclová Marie
Hegerová Anna
Hegr Petr
Hálová Marie
Holčáková Anna
Holková Marie
Hroch Jiří
Hyblíková Iveta
Hyblíková Marie
Hyblívo Václav a Božena
Jarmarová Hana
Jendřejková Alena, Ing.
Jurek Josef
Justová Helena
Kamlerová Jarmila
Kapusnicková Anna
Kaizer Jiří, Bc.
Kleibloví Jan a Marta
Klemková Božena
Klimek Josef
Klimková Marcela
Kopč Ladislav
Komerová Ludmila
Kratochvílová Zdeňka
Krieglerová Marie
Křížáček Petr
Kunert Marcel
Lalíková Zlata
Lazebníčková Anna
Lexmaulová Anna
Miroslava Fritschová

Nedoma Jaroslav, Ing.
Nimrichter Jiří
Panač Drahomír
Pitel Josef
Poles Ladislav
Popelka Josef
Poťáškova Eva
Práčková Marie
Rybníků Milan, Ing.
Richter Jiří
Reták Václav
Sovadina Petr
Springerová Jaroslava
Šínová Věra
Studentová Jana
Švábová Anna
Tkadlec Pavel
Trefilíková Marie
Vinkler Miroslav
Vyřísál Josef
Zlámalová Daniela
Zandová Anna

Farnosti

ŘKF Cokytě
ŘKF Dlouhomilov
ŘKF Dubicko
ŘKF Horní Studénky
ŘKF Hoštejn
ŘKF Jakubovice
ŘKF Jedlí
ŘKF Klášterec
ŘKF Lesnice
ŘKF Luňatic
ŘKF Mohelnice
ŘKF Písařov
ŘKF Postřelmov
ŘKF Rohle
ŘKF Studená Loučka
ŘKF Svěbohov
ŘKF Štýty
ŘKF Tatenice
ŘKF Třeština
ŘKF Ušov
ŘKF Zábřeh
ŘKF Zvole



MINISTERSTVO VNITRA
ČESKÉ REPUBLIKY



Nadace Charty 77



Fórum
Dárců
Čech
Donors
Forum



Schweizerische Eidgenossenschaft
Confédération suisse
Confederazione Svizzera
Confederaziun svizra



MINISTERSTVO ZDRAVOTNICTVÍ
ČESKÉ REPUBLIKY



PARDUBICKÝ KRAJ



Dárčovskou SMS přispějete na nákup nových kompenzačních pomůcek pro seniory, nemocné a lidi s postižením.

Odešlete dárčovskou SMS ve tvaru
DMS CHARITAZABREH na telefonní číslo 87 777.

Cena DMS je 30 Kč, Charita Zábřeh obdrží 29,50 Kč.
Více informací najdete na www.darcovskasms.cz.

Děkujeme všem dobrodincům, bez kterých by naše práce byla nemyslitelná, a kteří se v průběhu roku zapojovali do různých aktivit - propůjčovali své ruce v dobrovolné činnosti, darovali nám finance či charitativní dílo provázejí modlitbou. Děkujeme za Vaši ochotu pomáhat i volbu dělat to našim prostřednictvím.

**Děkujeme všem i zde neuvedeným dobrodincům,
kteří podporují naši činnost.**