

Výroční zpráva

2017

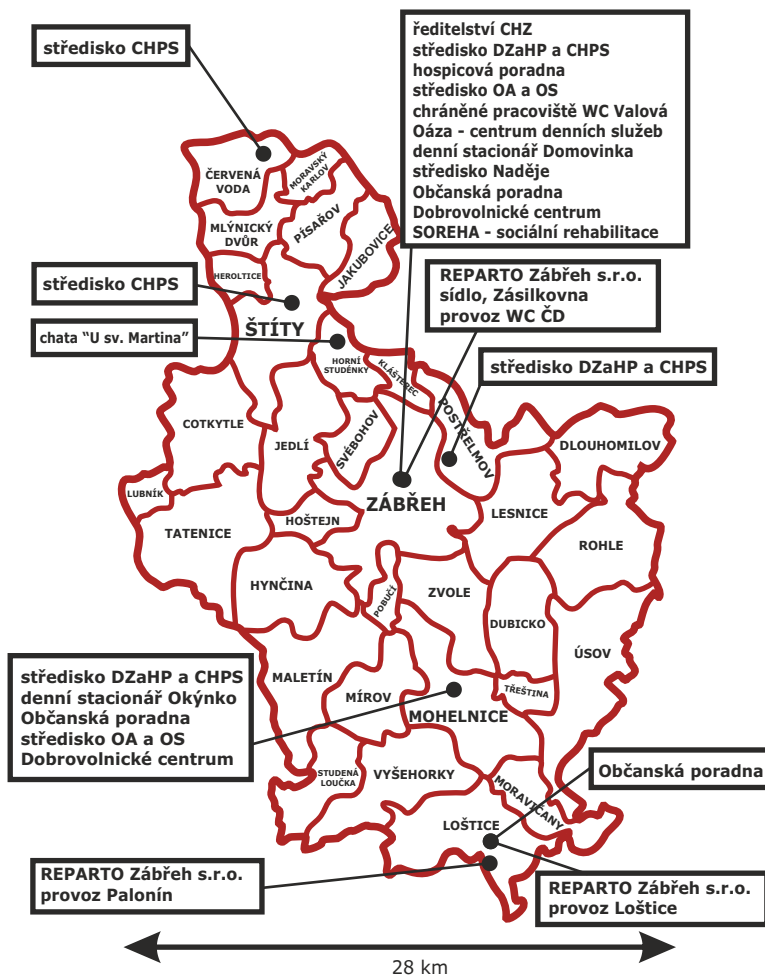


Charita Zábřeh
... pomáháme žít lepší životy

Fotogalerie



Obsah, mapa teritoria působnosti



Úvodní slovo ředitele.....	4
Základní údaje.....	5
Organizační struktura	6
Domácí zdravotní péče	8
Domácí hospicová péče	10
Fyzioterapie, léčebná rehabilitace, masáže	11
Charitní pečovatelská služba	12
Občanská poradna	14
Půjčovna zdravotních a kompenzačních pomůcek	16
Odlehčovací služba	17
Osobní asistence	18
Individuální přeprava	19
Denní stacionář Domovinka	20
Denní stacionář Okýnko.....	22
Oáza - centrum denních služeb	24
SOREHA - sociální rehabilitace	25
Dobrovolnické centrum	26
Naděje - středisko humanitární, krizové, sociální, vzájemné pomoci	28
Pastorační péče, stipendijní fond	30
Tříkrálová sbírka 2017	32
Prameny Charity	33
Akce roku 2017.....	34
Lesní hospodářství Charity Zábřeh	35
REPARTO Zábřeh s.r.o.	36
Ekonomika, audit, komentář k hospodaření.....	39
Partneři, donátoři, dárci, poděkování..	43

Úvodní slovo ředitele



Vážení přátelé!

Vítám vás na úvodních stránkách naší pravidelné každoroční kroniky pojednávající o tom, jak se dařilo rozvíjet charitní dílo na Zábřežsku a Mohelnicku v uplynulém roce 2017. Byť už prožíváme výzvy a plníme agendu roku následujícího, chceme se krátce ohlédnout zpět a vzpomenout

milníky důležitých okamžiků v našich činnostech.

Se začátkem roku 2017 jsme do „ostrého“ provozu převedli naši novou službu, sociální rehabilitaci, kterou jsme v roce předchozím zakládali jen s podporou z výtěžku Tříkrálové sbírky. Je určena pro lidi s duševním onemocněním. Jejím úkolem je pomoci jim překonávat jejich znevýhodnění, úzkosti, deprese, fobie, mánie a podpořit je při využívání zdrojů společnosti - bydlení, práci, využití volného času, péči o zdraví ... Když už jsem vzpomnul Tříkrálovou sbírku, tak s vděčností všem dárcům i zapojeným dobrovolníkům je potřeba zmínit, že ta v roce 2017 měla opět rekordní výtěžek.

Rozvíjeli jsme domácí hospicovou péči - přestože stále neexistoval systémový zdroj financování, našli jsme pochopení u Olomouckého kraje a většiny okolních obcí, s financováním pomohly granty a účelovým darem z přebytku hospodaření také sociální firma REPARTO. Velmi si vážím toho, že o této podpoře rozhodli mezi třemi předloženými záměry téměř jednohlasně všichni zaměstnanci dceřiného „eseróčka“.

Důležitý rozvoj zaznamenalo středisko Naděje, které v první polovině roku 2017 získalo v Zábřehu nová zázemí. Na Valové 9 po rekonstrukci vznikly dva pokojíky pro nouzové přespaní, každý po dvou lůžkách, čímž se zdvojnásobila naše původní kapacita. Krátce po otevření hned noclehu využilo několik lidí, kteří se ocitli akutně bez přístřeší. Přilehlé prostory slouží jako zázemí pro tzv. veřejnou službu - pro práci lidí dlouhodobě nezaměstnaných, pro zajištění osobní hygieny, pro drobné

pohoštění po práci. Veřejná služba je znovuobnovený nástroj pro aktivizaci lidí na trhu práce pasivních, kteří žijí pouze z pobíraných sociálních dávek. K organizování výkonu pracovních činností pro lidi bez domova, z ubytoven, s nejnižšími příjmy v rozsahu 30 hodin měsíčně jsme vyjednali pověření Úřadu práce. V oblasti podpory lidí chudých, s nízkými příjmy jsme pro celý region Zábřežska a Mohelnicka spustili v březnu projekt distribuce potravin, hygieny a domácích potřeb POMPO II., který navázal na předchozí končící FEAD.

V červnu oslavil 20-leté výročí zábřežský denní stacionář pro seniory Domovinka; při příležitosti zahradní slavnosti byl za účasti vzácných hostů předán do užívání nový automobil pro bezbariérovou přepravu klientů a handicapovaných, který byl pořízen z investiční dotace MPSV ČR. Na zahradě byla vydlážděna zpevněná plocha, která byla osazena vyvýšenými záhonky a mobilními truhlíky. Uvedené vylepšení bylo možné díky konaným beneficím - Nadací Divoké husy zdvojnásobenému výtěžku charitního společenského plesu a koncertu Babí léto s Charitou.

V září jsme v Zábřehu otevírali novou autodílnu pro základní opravy a údržbu služebních automobilů. Z dosluhujícího zázemí areálu Hedva jsme ji přemístili do dílen naproti supermarketu Kaufland.

Díky přiznané dotaci z ESF jsme v říjnu začali realizovat projekt na podporu pečujících osob. Je možností, jak psychicky podpořit i fakticky pomoci lidem, kteří se doma v úctyhodném nasazení prakticky nepřetržitě starají o své blízké - handicapované, dlouhodobě nemocné nebo starší členy domácnosti. Jde o společensky nedoceněnou službu lásky bližním, která je však pro zdravý rozvoj mezigeneračních vztahů velmi důležitá.

Již v tomto roce jsme pocítili první výrazné problémy s nedostatkem pracovníků na trhu práce. Museli jsme reagovat navýšením mezd, abychom byli alespoň částečně konkurenceschopní výrobní sféře a službám a předcházeli odlivu vlastních zaměstnanců jinam.

Do příkladné a následovanihodné podoby se rozvinula spolupráce se zábřežským call-centrem společnosti ČEZ distribuce - ke svým školením si za úplaty pronajímali naše prostory, pozvali nás k přípravě snídaně pro své zaměstnance, kteří nám při další akci darovali přebytky oblečení, obuvi, kabelek a hraček. Děkujeme za vynalézavou podporu i pomoc!

Tolik alespoň několik fragmentů z bohatého seznamu událostí roku 2017, podrobněji se o naší činnosti dočtete na následujících stránkách. K jejich prolistování i pročtení vás nyní srdečně zvou. Jsou psány poctivou prací a hluboce lidským přístupem našich zaměstnanců, kterým děkuji za obětavost, profesionalitu i služební věrnost. Vážím si jakékoliv viditelné nebo skryté podpory či pomoci, kterou nám v bilancovaném roce poskytlí naši čestní členové - dárci, dobrovolníci, donátoři. Bůh odplat' veškerá přijatá dobrodíní.

Bc. Jiří Karger
ředitel Charity Zábřeh



Slovo otce děkana

V jedné obci před pár lety umírala má farnice. Její nevěřící dceři pomáhala s péčí o maminku pracovnice jisté státní pečovatelské organizace. Dcera vůbec nebyla spokojena s jejím lidským přístupem - pracovnice byla hodně protivná. Pak se obrátila o pomoc na zábřežskou charitu. Poslední dny života tak její maminka strávila v péči naší charity. A tato nevěřící dcera za to byla velmi vděčná. Říkala, že ten lidský přístup by nesrovnatelně jiný, mnohem lepší. I za to patří mé poděkování vám všem, pracovníkům naší charity. Dovedu si představit, že úkolů, které musíte zvládnout při poskytování péče všem potřebným, je opravdu hodně, možná čím dál více. Dovedu si představit, jak to může být náročné. A přes to všechno dokážete svým lidským přístupem dát lidem zakusit něco z vlídnosti a něhy našeho milujícího Pána. Ještě jednou vyjadřuji své uznání a poděkování a do vaší práce vám ze srdce žehnám.

P. Radek Maláč
děkan

Základní údaje

Území působnost: oblast děkanátu Zábřeh

Statutární zástupce: Bc. Jiří Karger - ředitel

Vznik:

Charita byla zřízena olomouckým arcibiskupem Mons. Janem Graubnerem. Svou profesionální činnost vyvíjí již od 1. 4. 1992.

Právní forma:

Charita Zábřeh je nestátní neziskovou organizací - účelovým zařízením římskokatolické církve s vlastní právní subjektivitou. Je evidována u Ministerstva kultury ČR podle ustanovení §16 zákona č. 3/2002 Sb., o církvích a náboženských společnostech pod číslem 8/1-02-727/1996.

U Krajského úřadu v Olomouci je zaregistrována jako nestátní zdravotnické zařízení a poskytovatel sociálních služeb.

Začlenění:

Charita Zábřeh je základní složkou Arcidiecézní charity Olomouc (www.acho.charita.cz), která tvoří součást organizace Charita Česká republika (www.charita.cz) a Caritas Internationalis - mezinárodní společenství charit.

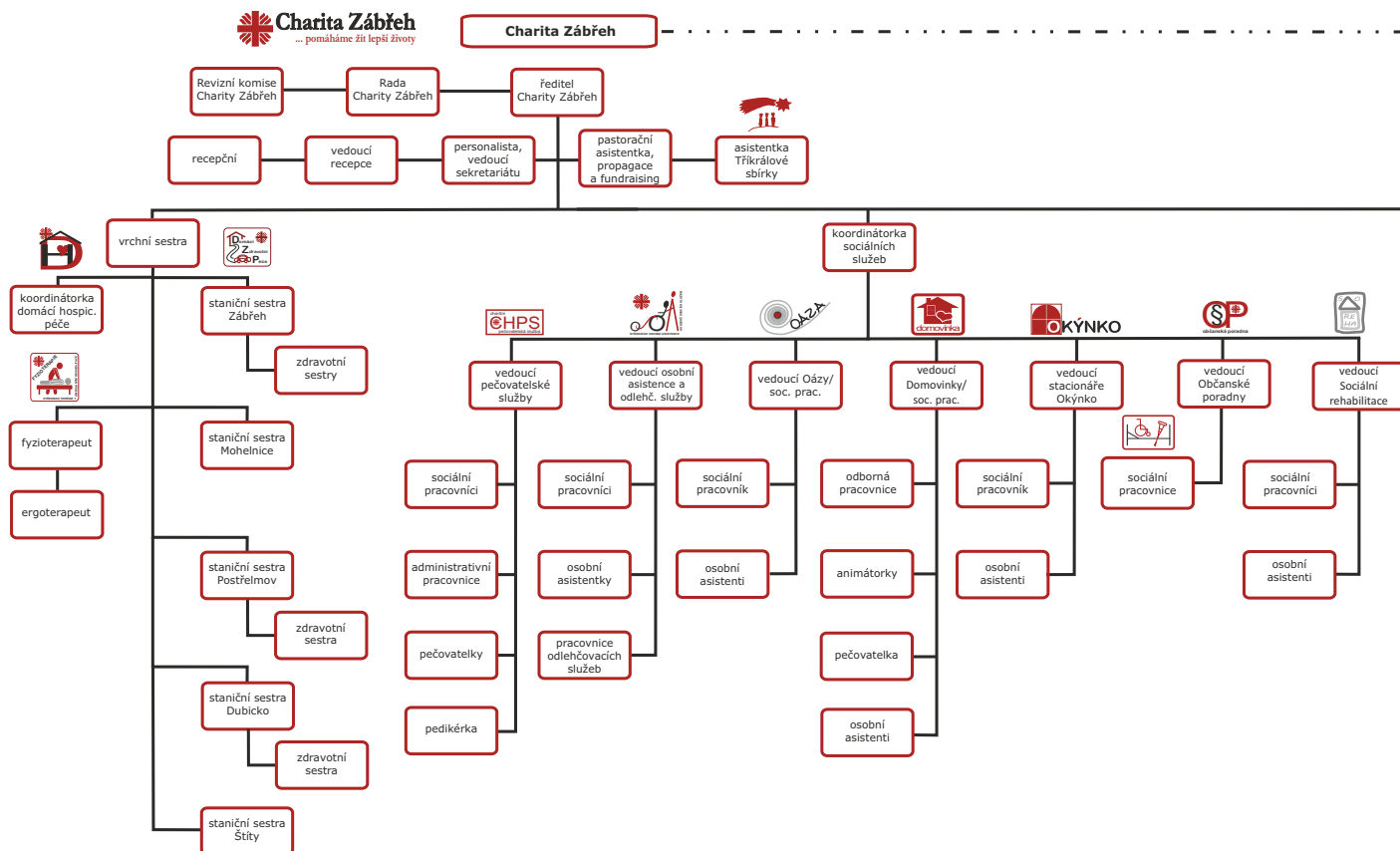
Stanovy:

úplné znění stanov je k dispozici na webu organizace

Zaměstnanci:

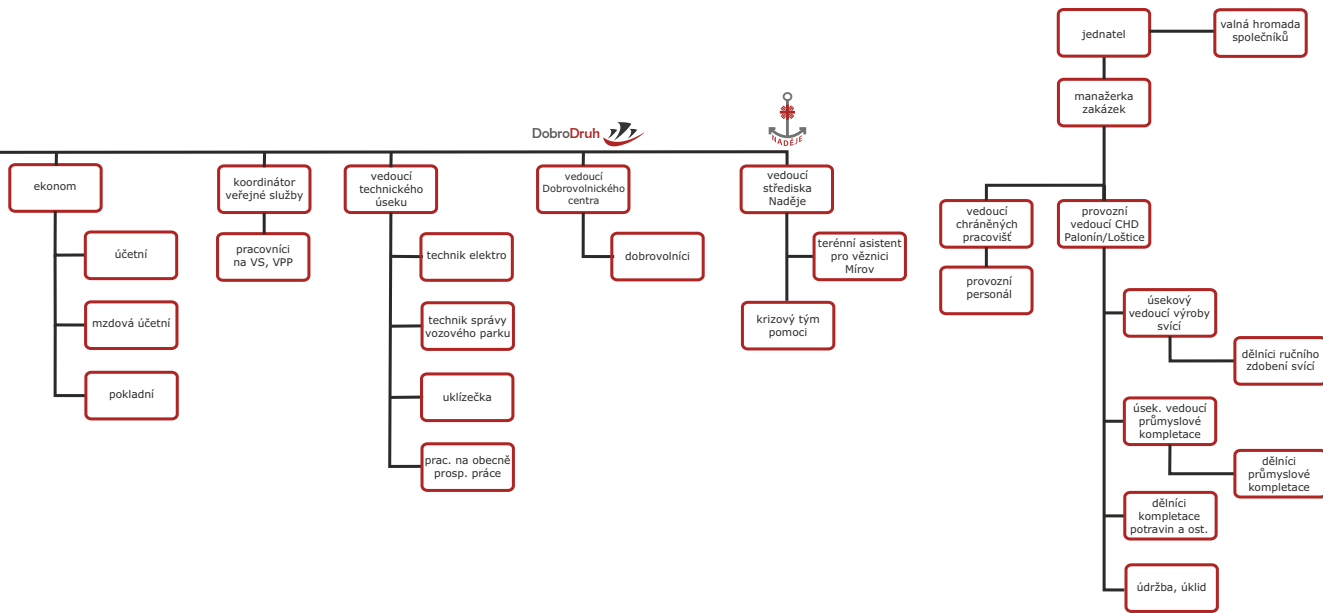
K 31. 12. 2017 pracovalo v Charitě Zábřeh 99 zaměstnanců na 87,40 průměrného přepočteného počtu zaměstnanců. Dceřiná společnost REPARTO Zábřeh, s. r. o. k 31. 12. 2017 zaměstnávala 27 pracovníků na 21,40 průměrného přepočteného počtu zaměstnanců. Z toho bylo cca 80% osob se zdravotním postižením, pro něž je tato sociální firma primárně určena. Také v průběhu roku na sezónní práce na ovocných košících našlo možnost přivýdělku 37 zaměstnanců.

Organizační struktura



Rada Charity je poradním orgánem ředitele.
Složení v roce 2017:
Petr Haltmar - předseda RCH
MUDr. Eliška Mikovcová, MUDr. Josef Marada
Hana Lexmanová, Bc. Eva Fričarová
Jiří Lazebníček, RNDr. Mgr. František John, Ph.D.

Revizní komise je kontrolním orgánem zřizovatele.
Složení v roce 2017:
Iveta Hýblová - předsedkyně RK
Ing. Marcela Cahová
Ing. Eva Ficnarová
Pastorace a duchovní rozměr: P. Mgr. Radek Maláč



adresa: Žižkova 15, 789 01 Zábřeh
 telefon: 583 412 587
 e-mail: info@charitazabreh.cz
 web: www.charitazabreh.cz
 eshop: www.charitazabreh.com/eshop

ID dat.schránky: vdvhp86
 č.úctu: 1048347841/0100
 IČ: 42766796
 DiČ: CZ42766796
 recepc:po - pá 7:00 - 16:30 hod.

Domácí zdravotní péče



adresa zázemí: Žižkova 15, Zábřeh
telefon, mobil: 583 412 587 klapka 43; 736 509 441
email: zdravotni.pece@charitazabreh.cz
otevírací doba: po - pá 7:00 - 15:30 hod.
(služba je zajišťována nepřetržitě 24 hod denně, 7 dní v týdnu)
vrchní sestra: Bc. Ludmila Nováková

Domácí zdravotní péče nabízí odbornou zdravotní péči v domácnosti pacienta, v jeho přirozeném a důvěrném známém prostředí. Naše domácí zdravotní péče je zaměřena na udržení a podporu zdraví, navrácení zdraví a rozvoj soběstačnosti, zmírňování utrpení nevyлéčitelně nemocného člověka a zajištění klidného a důstojného umírání. Ke každému pacientovi přistupujeme individuálně s ohledem na jeho zdravotní stav, jeho potřeby a lékařem indikovanou péči.

Domácí zdravotní péči indikuje praktický lékař pacienta nebo ošetřující lékař pacienta při propuštění z nemocnice či jiného lůžkového zařízení. Na základě této indikace je ošetrovatelská péče plně hrazena zdravotními pojišťovnami jednotlivých pojištěnců. Služba je dostupná během 24 hodin denně, 7 dnů v týdnu, včetně sobot, nedělí a svátků. Na základě indikace lékaře může zdravotní sestra vykonat až 3 ošetrovací návštěvy u pacienta za den (do rozsahu maximálně 3 hodin). Výjimkou je poskytování odborné zdravotní péče pacientům v terminálním stadiu, po indikaci tzv. Signálního kódu, kdy časový rozsah indikace zdravotní péče může převýšit limit 3 hodin denně. Signální kód máme nasmlouvaný se všemi zdravotními pojišťovnami v našem regionu.

V roce 2017 jsme spolupracovali s 50 praktickými lékaři, nejen z našeho regionu. Návaznou zdravotní péči jsme zajistili pacientům při propuštění z Nemocnice Šumperk, Fakultní nemocnice Olomouc, Orlickoústecké nemocnice, Interny Zábřeh, Odborného léčebného ústavu Paseka, Nemocnice Nový Jičín, aj. Jsme smluvními



partnery zdravotních pojišťoven v našem regionu - VZP, Vojenská ZP, Česká průmyslová ZP, Oborová ZP, ZP Ministerstva vnitra.

Co nabízíme a zajišťujeme:

- ošetrovatelskou péči u ležících, inkontinentních, méně pohyblivých, dezorientovaných a hospicových pacientů, zaučení rodinných příslušníků vošetrovatelské péči o pacienta
- prevenci a ošetrování dekubitů (proleženin), bércových vředů, pooperačních ran a dalších defektů
- odběry krve i ostatního biologického materiálu k vyšetření, měření hladiny krevního cukru (glykemie) glukometrem
- aplikaci injekcí a inzulínu, infuzí, aplikaci léků
- při podávání infuzní terapie nebo injekčních léčiv, možnost podávání lineárním dávkovačem nebo infuzní pumpou
- edukaci pacienta nebo jeho rodiny v aplikaci inzulínu, Fraxiparinu

- ošetřovatelskou rehabilitaci - po úrazech, CMP (cévních mozkových příhodách), u pacientů s roztroušenou sklerózou, aj.

Pro srovnání uvádíme několik statistických údajů:

Rok	2011	2012	2013	2014	2015	2016	2017
Počet pacientů	595	652	723	714	791	816	830
Počet návštěv	24.959	27.440	26.218	26.175	26.063	25.382	26.049
Počet pacientů v hospicové péči	21	15	33	28	41	42	44
Z toho počet pacientů s využitím Signálního kódu	2	2	1	14	14	21	26

- sledování fyziologických funkcí - měření krevního tlaku, pulsu, tělesné teploty, saturace
- ošetřovatelskou péčí o permanentní katetry, výměna permanentního katetru u žen,
- ošetřovatelskou péčí o různé druhy stomií (kolostomie, ileostomie, urostomie, tracheostomie, aj.), edukace pacienta nebo jeho rodiny v péči o stomii
- ošetřovatelskou péčí o pacienty s venózním portem
- ošetřovatelskou péčí o pacienty na domácí umělé plicní ventilaci
- u dialyzovaných pacientů jsou sestry oprávněné k provádění výkonu asistované peritoneální dialýzy v domácím prostředí
- ošetřovatelskou péčí o pacienty v terminálním stadiu onemocnění (domácí hospicová péče)
- oxygenoterapii, zapůjčení oxygenátoru, i přenosné kyslíkové lahve

V roce 2017 navštěvovalo pacienty v domácnostech 15 registrovaných všeobecných sester. Sestry se nadále odborně vzdělávají - absolvují přednášky, semináře a kurzy s odbornou tematikou.

Události roku 2017

- 5 sester absolvovalo certifikovaný kurz **ELNEC** - kurz zaměřený na poskytování domácí hospicové péče
- U Nadace Agrofert jsme uspěli v programu *Podpora péče o seniory v domácím prostředí 2017* a získali částečný příspěvek na pořízení nového automobilu Škoda Citigo.



NADACE
AGROFERT



Kontakty na staniční sestry regionálních stanic:

Zábřeh, Žižkova 15: Marie Václavská, tel: 583 412 587 kl. 31, mob.: 736 509 442

Mohelnice, Zámecká 11:
Helena Rothová, mob.: 736 509 447

Postřelmov, Tovární 501 (+ Štítecko):
Marie Jašková, mob.: 736 509 458

Dubicko (zázemí Zábřeh): Dana Bílá, mob.: 736 509 462

Koordinátor domácí hospicové péče:

Mgr. Marta Třísková, DiS., mob.: 736 510 816,
email: domaci.hospic@charitazabreh.cz

Poradenství pro pozůstalé:

Bc. Ludmila Nováková, mob. 736 509 441,
zdravotni.pece@charitazabreh.cz
Mgr. Marta Třísková, DiS., mob.: 736 510 816,
email: domaci.hospic@charitazabreh.cz

Domácí hospicová péče



adresa zázemí: Žižkova 15, Zábřeh
telefon: 583 412 587 klapka 43
email: domaci.hospic@charitazabreh.cz
otevírací doba: po - pá 7:00 - 15:30 hod.
(služba je zajišťována nepřetržitě 24 hod denně, 7 dní v týdnu)
otevírací doba poradny: po 12:00 - 16:00 hod., čt 8:00 - 14:00 hod.
koordinátor DHP: Mgr. Marta Tříšková, DiS.

Posláním domácí hospicové péče je poskytnout podporu nevléčitelně nemocnému, aby mohl zůstat poslední dny svého života doma v kruhu svých blízkých a doma zemřít. Ctíme 3 základní principy hospicové péče - nemocný nebude trpět nesnesitelnou bolestí, do poslední chvíle bude respektována jeho lidská důstojnost a v posledních chvílích svého života nezůstane osamocen.

Domácí hospicová péče (dále DHP) je součástí domácí zdravotní péče. Tým sester je dle přání pacienta a rodiny doplňován dle aktuálních potřeb nemocného a jeho rodiny dalšími službami: pečovatelská služba, osobní asistence a odlehčovací služba, sociální pracovník, fyzioterapeut, pastorační asistentka. Jsme připraveni v případě potřeby zajistit i duchovního z jednotlivých církví, psychologa, dobrovolníka, konzultaci nutričního terapeuta. Úzce spolupracujeme s praktickými lékaři a s lékařkou z ambulance bolesti. Předpokladem poskytování této služby je aktivní spolupráce rodiny nebo blízkých nemocného. Blízké pacientů podporujeme během péče a doprovázíme i v době zármutku.

DHP využilo 44 pacientů, některé pacienty navštívila paliativní lékařka v domácnosti v rámci mobilní specializované paliativní péče a ve spolupráci s praktickými lékaři.

Události roku 2017

- V březnu jsme pozvali příbuzné a známé pacientů, které jsme ošetřovali a doprovázeli v jejich domácím prostředí na první *Vzpomínkový koncert pro pozůstalé*. Koncertu se zúčastnilo kolem 100 posluchačů a následného setkání v Katolickém domě



přibližně 50 pozůstalých. Setkání proběhlo v příjemné atmosféře, společně jsme zavzpomínali, zapálili svíčky za zemřelé pacienty.

- DHP byla podpořena příspěvkem Nadace Agrofert na období říjen 2016 - září 2017 v rámci grantového řízení *Podpora domácí hospicové péče*. Prostředky byly využity na mzdu koordinátorky DHP, supervize, vzdělání, dovybavení zdravotnickou technikou.
- Na období říjen 2017 - září 2018 jsme získali podporu Nadace Komerční banky Jistota na projekt *Doma až do konce*. Bylo podpořeno vzdělání 14 pracovníků - kurz ELNEC, pokračování supervizí, koordinátor DHP, svépomocná skupina pro pozůstalé a podpora pozůstalých v terénu.
- Olomoucký kraj podpořil domácí hospicovou péči individuální dotací na dofinancování mobilní/domácí hospicové péče poskytované nevléčitelně nemocným pacientům a umírajícím.

Fyzioterapie, léčebná rehabilitace, masáže



adresa zázemí: Farní 1, Zábřeh
mobil: 739 391 917
email: rehabilitace@charitazabreh.cz
otevírací doba: ambulance: po, út 8:00 - 9:00 hod., st 14:30 - 15:30 hod., dále dle telefonické domluvy s fyzioterapeutkou. Terénní: po - pá 8:00 - 15:00 hod.
fyzioterapeutka: Mgr. Marta Rýznarová, DiS.
ergoterapeut: Bc. Pavla Sadilová, DiS.

Již čtvrtým rokem poskytuje Charita Zábřeh odbornou zdravotní péči - fyzioterapii, léčebnou rehabilitaci a masáže. Služba je poskytována terénně přímo v domácnosti klienta.

Fyzioterapie a léčebná rehabilitace se zaměřuje na osoby se zdravotním postižením bez omezení věku, u kterých došlo nebo může dojít k omezení aktivity. Léčebná rehabilitace je vhodná pro nemocné lidi s postižením a seniory, kteří se do ambulantního rehabilitačního zařízení nemohou dostat pro svou omezenou pohyblivost.

Naše fyzioterapie může klientům nabídnout **různé způsoby rehabilitace** od kondičního cvičení, přes dechovou gymnastiku až po kombinovanou elektroléčbu a možnost tejpování. Službu nejčastěji využívají klienti s dlouhodobým postižením (po CMP, RS, ALS, úrazech, s omezenou pohyblivostí), ale i lidé s akutním problémem jako je například bolest zad.



Cvičební a rehabilitační pomůcky si fyzioterapeut vozí s sebou, včetně rozkládacího rehabilitačního lůžka a elektropřístroje. Službu si hradí klient na základě písemné dohody dle aktuálního ceníku a času, který u klienta fyzioterapeut stráví.

Ambulantní zázemí fyzioterapie využívají jak zaměstnanci Charity ve formě

benefitů, tak klienti z řad veřejnosti pro své aktuální potřeby.

Služba byla v roce 2017 zajišťována kvalifikovanou fyzioterapeutkou a ergoterapeutkou.

Služby fyzioterapeuta je možné také předplatit na **dárkový poukaz**

(k příležitosti narozenin, Vánoc, atp.). Dárkový poukaz lze objednat na jednorázovou nebo i dlouhodobou fyzioterapii.

Události roku 2017

- V březnu byl zakoupen přenosný kombinovaný elektropřístroj BTL z výmětku benefiční akce Babí léto s Charitou, proběhlo zaškolení odborníkem firmy BTL. Přístroj nabízí elektroterapii a ultrazvukovou terapii.
- V říjnu fyzioterapeutka absolvovala dvoudenní základní kurz tejpování v Olomouci.

V roce 2017 péči fyzioterapeuta v domácnosti využilo 32 klientů, dalších 37 klientů v domácím prostředí využilo pouze masáže. Celkem bylo provedeno 1030 návštěv. Klienti začali využívat i ambulanci této služby - slouží pro všechny, kdo se do vybudovaného zázemí dopraví a chtějí rehabilitaci z nějakých využití důvodů raději zde, než doma ve svém vlastním prostředí. Ambulantní zázemí fyzioterapie využívají i zaměstnanci Charity ve formě benefitů. Celkem využilo služby ambulance 97 klientů (včetně zaměstnanců) v rámci 315 návštěv.



Charitní pečovatelská služba



adresa zázemí: Valová 290/9, Zábřeh
telefon, mobil: 588 881 790 klapka 150; 736 509 449
email: pecovatelska@charitazabreh.cz
otevírací doba: po - pá 7:00 - 15:30 hod. (služba je zajišťována 7 dní v týdnu, převážně v době 7:00 - 20:00 hod.)
vedoucí: Mgr. Ludmila Ryšavá

Podstatou terénní pečovatelské služby je řešení nepříznivé životní situace osoby, u které došlo ke snížení možnosti sebeobsluhy v nějaké činnosti. Jsme schopni pružně reagovat na zhoršující se zdravotní nebo sociální situaci osob, které potřebují nějakou formu dopomoci. Jedná se o pomoc v péči o osobní hygienu a domácnost, v oblasti dovozu, přípravy a příjmu potravy, zajištění nákupů či pochůzek, praní prádla, doprovody k lékaři a na úřady...

Cílovou skupinu tvoří:

- osoby s chronickým duševním onemocněním (jedná se o osoby, které trpí zejména stařeckou demencí nebo jinou formou demence)
- osoby s chronickým onemocněním (jedná se o osoby, které trpí vrozeným nebo získaným dlouhodobým či vleklým onemocněním jako jsou např. srdeční choroby, cévní příhoda, degenerativní, zánětlivá, nádorová



- onemocnění, onemocnění dýchacích cest, diabetes apod).
- osoby s mentálním postižením
- osoby s tělesným postižením
- rodiny s dítětem/děti (jedná se o rodiny, kterým se narodily současně 3 nebo více dětí; služba je poskytována do 4 let věku těchto dětí)
- senioři

Se všemi uživateli služby pracujeme tak, abychom zachovali jejich mentální i fyzické schopnosti co nejdéle a podporujeme je ve zvládnání každodenních běžných činností. Všem klientům nabízíme základní sociální poradenství.

Výhodou pečovatelské služby je široká dostupnost péče. Jsme schopni službu poskytnout i ve večerních hodinách nebo o víkendech. Jako doplňkovou službu poskytujeme našim imobilním klientům pedikúru.

Službu poskytujeme v Olomouckém a z části v Pardubickém kraji.

Události roku 2017

- V roce 2017 jsme pečovali o 368 klientů a uskutečnili 23 579 návštěv v domácnostech.
- Poskytovali jsme pečovatelskou službu izdarma - 8 klientům na základě zákona č.108/2006 §75, odst. 2 c), kdy je služba poskytována účastníkům odboje nebo jejich pozůstalým partnerům. Dohromady v obou krajích jsme jim poskytli 958 hodin pečovatelské služby.
- Od 1. 1. 2017 došlo k navýšení času nezbytně nutného k zajištění činnosti (doprava pracovníka ke klientovi) na 20 Kč.
- Od 1. 2. 2017 přechod na ostrou verzi zadávání přímé péče do programu WebCarol (osobní tablety nebo PC),



- ukončení zapisování do karet klientů v papírové podobě.
- V květnu byl pořízen zánovní vůz Škoda Roomster, jeden vůz Škoda Citigo z vozového parku CHPS pak byl předán OAOS.
- Nahrazení termoportů novými termonosiči (středisko Zábřeh), prodej dosluhujících termoportů. Od května již všem klientům na celém území Charity Zábřeh rozvážíme obědy ve vhodnějších termonosičích s lepšími termoizolačními vlastnostmi.
- Od října 2017 zapojení do projektu *Podpora pečujících osob*.

Z postřehů praktikantek:

...ze začátku jsem měla obavy z toho, jak ke mně budou paní pečovatelky přistupovat, jestli zvládnou vše, co mi zadají za úkol, jestli něco nezkazím. Popravdě musí říct, že když mě paní Ryšavá dovezla do Mohelnice a představila paní pečovatelce Katce, všechno ze mě opadlo.

...už během prvního týdne jsem mohla samostatně roznášet obědy klientům do domu a zkusila jsem si taky lehkou hygienu u jednoho pána. Měla jsem opravdu velkou radost, že ve mně mají pečovatelky důvěru.

...zjistila jsem, co všechno obnáší práce pečovatelky. Uvědomila jsem si, že se nejezdí jen klidem, kteří mají vždy uklizeno a voňavo v domě, že práce pečovatelky není jen o tom, že provede svoji práci a jede pryč. Je to i o tom, že se s klientem baví, společně se smějí, snaží se zpříjemnit den každému klientovi, ať už jim je či není sympatický.

...zjistila jsem, že práce se staršími lidmi mně strašně naplňuje a dělá šťastnou.

Další regionální stanice, odkud je terénní služba CHPS zajišťována:

Mohelnice, Zámecká 11, Mohelnice

Štítý, obvodní zdravotní středisko, nám. Míru 57, Štítý

Postřelmov, obvodní zdravotní středisko, Tovární 501, Postřelmov

Červená Voda, č.p. 272

Občanská poradna



adresa zázemí: Valová 290/9, Zábřeh; Zámecká 11, Mohelnice; Hradská 380, Loštice
telefon, mobil: 583 412 589; 736 509 435
email: poradna@charitazabreh.cz
vedoucí: Mgr. Monika Hanušová, DiS.

Občanská poradna poskytuje odborné sociální poradenství lidem, kteří se dostali do nepříznivé životní situace a klade si za cíl jim tuto situaci pomoci řešit poskytováním bezplatných, nezávislých, nestranných a diskrétních rad, informací, případně další doplňkové a navazující pomoci.

Hlavním cílem Občanské poradny je zajišťovat, aby klienti poradny netrpěli neznalostí svých práv a povinností, dostupných služeb nebo neschopností vyjádřit účinně své potřeby. Klienty bývají nejčastěji osoby v nepříznivé sociální situaci a osoby v krizi, lidé se zdravotním postižením a senioři, kteří potřebují sociální a právní poradenství.

Občanská poradna nenahrazuje specializované poradny. Není odborným pracovištěm sociální péče, nestanovuje sociální dávky, neposkytuje odborné služby klinických psychologů a rodinných poradců, neposkytuje krizovou intervenci a nenahrazuje činnost právních kanceláří. Občanská poradna neradí ve věcech obchodního práva.

Cílem Občanské poradny je, aby klient:

- získal nové informace nebo dovednosti, které povedou ke zvýšení jeho samostatnosti a zvládnutí náročných situací života
- zorientoval se ve své situaci a věděl, jaké kroky musí učinit, aby se jeho situace mohla zlepšit
- znal svá práva a povinnosti
- uměl v rámci řešení svého problému samostatně a aktivně jednat



Občanská poradna poskytuje poradenství v těchto oblastech:

- **OSOBNÍ PORADENSTVÍ** - řešení osobních problémů, problémů s pracovní neschopností, ubytováním, bydlením, dědictvím, darováním
- **RODINNÉ PORADENSTVÍ** - žádosti o rozvod, žádosti o zvýšení, snížení, zrušení výživného
- **PRACOVNÍ PORADENSTVÍ** - pomoc při hledání volného pracovního místa, se sepsáním žádosti o místo, s profesním strukturovaným životopisem, právními náležitostmi zaměstnavatelského vztahu
- **SOCIÁLNÍ PORADENSTVÍ** - pomoc při řešení sociální situace - dávkové poradenství, námítky a žaloby proti nepřiznání důchodu, žádosti o odstranění tvrdosti zákona

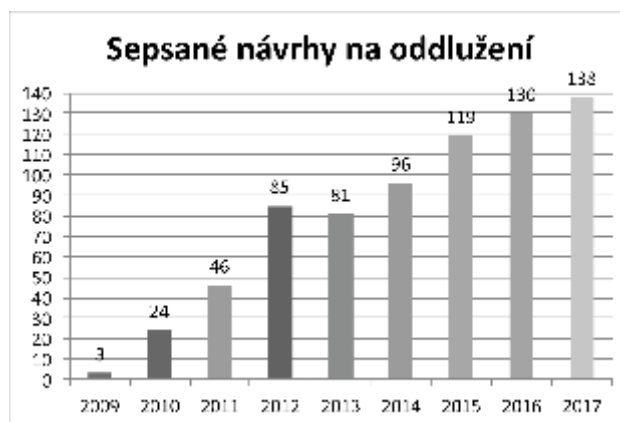
- **DLUHOVÉ PORADENSTVÍ** - řešení splátkových kalendářů, odvolání proti exekuci, platebnímu rozkazu, řešení dluhů - např. návrhem na oddlužení

Klienti poradny mohou využít dalších, návazných služeb střediska Naděje (oblečení ze sociálního šatníku, ubytování v nouzové nocležně, vybavení domácnosti z humanitárního skladu, potravinové pomoci, apod.)

Události roku 2017

- Zvýšená poptávka po dluhovém poradenství přetrvává již několik let. Proti předchozímu roku došlo v roce 2017 opět k nárůstu sepsaných návrhů na oddlužení - celkem 138 (v roce 2016:130, 2015: 119, 2014: 96). Dne 1. 7. 2017 vešla v platnost novela Insolvenčního zákona, kdy se změnily podmínky pro podávání Návrhů na oddlužení, a zvýšila se administrativa při podání Návrhů. Přesto bylo po novele podáno 67 Návrhů na oddlužení z celkového počtu 138.
- Počet klientů v roce 2017 byl 1 264; z toho 503 mužů a 761 žen.
- Počet poskytnutých kontaktů a intervencí: 1604 v Zábřeze, 435 v Mohelnici a 137 v Lošticích, celkem 2 176. Největší zájem byl stále o dluhové poradenství (40%), následuje poradenství spojené s kompenzačními pomůckami (13%) a poradenství spojené s péčí o dítě (8%). Zbytek se dělí mezi poradenství spojené s bydlením, právní problematikou, rodinnými problémy, zaměstnaností, důchody, soudními řízeními apod. Došlo k značnému nárůstu klientů, kteří se přišli poradit v oblasti důchodů.

- Pracovnice poradny doprovázely klienty ke Krajskému soudu do Olomouce, Ostravy a Pardubic, Okresnímu soudu do Šumperka.
 - V rámci prevence přednášela vedoucí Občanské poradny paní Mgr. Monika Hanušová, DiS. na III. ZŠ v Zábřeze ve čtyřech třídách 9. ročníku (ve školním roce 2015/2016 - pro 2 třídy a ve školním roce 2016/2017 také pro 2 třídy).
- I v roce 2017 měla Občanská poradna možnost využívat pomoci právníka, se kterým byla uzavřena dohoda o provedení práce.

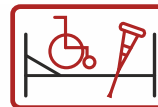


Provozní doba:

	Zábřeh		Mohelnice		Loštice
Pondělí	8:00-12:00	13:00-15:30		12:30-15:30	
Úterý	8:00-12:00	13:00-16:00			
Středa	8:00-12:00	13:00-16:00			
Čtvrtek	8:00-12:00	13:00-15:30	8:00-12:00		13:00-15:15

Z kapacitních důvodů je vhodné se objednat.

Půjčovna zdravotních a kompenzačních pomůcek



adresa zázemí: Valová 290/9, Zábřeh
telefon, mobil: 583 412 589; 736 509 420
email: pomucky@charitazabreh.cz
vedoucí: Mgr. Barbora Sedláčková

Půjčovna zdravotních, kompenzačních a rehabilitačních pomůcek (dále jen Půjčovna) poskytuje odborné sociální poradenství a následné zapůjčení potřebné pomůcky lidem, kteří se ocitli v nepříznivé sociální situaci vlivem zhoršeného zdravotního stavu nebo úrazu, nebo lidem pečujícím o tyto osoby.

V rámci odborného poradenství je prošetřena vhodnost a dostatečnost konkrétní pomůcky pro klienty, informování o možnosti získat na její pořízení příspěvek od zdravotní pojišťovny či Úřadu práce, poradenství ohledně používání pomůcky, dále informování klientů o poskytování sociálních dávek a služeb pro zdravotně postižené apod.

Pomůcky se zapůjčují za úhradu dle platného ceníku na dobu max. 6 měsíců. Prodloužení doby zápůjčky je možné sjednat písemně po vzájemné dohodě. Je možný i svoz a rozvoz pomůcek, který je rovněž zpoplatněn.

Díky přestěhování Půjčovny do nových prostor na konci roku 2015 se tato služba stala dostupnější a poskytuje svým klientům větší komfort v nových větších prostorách.

Půjčovna nabízí různé typy pomůcek:

- pomůcky k usnadnění pohybu: berly, hole, chodítka, invalidní vozíky, závěsné zvedáky, schodolezy
- pomůcky k zajištění osobní hygieny: WC židle, nástavce na WC, podložní mísy a bažanty, sedačky do vany a na vanu, stoličky do sprchy, vanové zvedáky
- polohovací lůžka a příslušenství: mechanická a elektrická polohovací lůžka, samostatné hrazdičky k postelím, jídelní stolky
- antidekubitní program (zabraňující vzniku proleženin): pasivní a aktivní antidekubitní matrace,



různé typy antidekubitních a polohovacích pomůcek

- pomůcky k zajištění komunikace: mobilní telefony pro seniory s náramky tísňového volání

Události roku 2017

- Nabízený sortiment postupně obměňujeme, staré a již nevhodné pomůcky jsou postupně vyřazovány a nahrazovány novými.
- Z výtěžku Tříkrálové sbírky 2017 byly zakoupeny tyto nové pomůcky: 2 ks elektrických polohovacích postelí včetně matrace, 9 ks chodítek, 3 ks samostatně stojících hrazdiček k lůžku, 4 ks invalidních vozíků, 3 ks otočných sedaček do vany.
- Z finančních darů bylo zakoupeno 1 elektrické polohovací lůžko, 2 ks pasivních antidekubitních matrací a 1 chodítko.
- Darem jsme dostali také několik pomůcek od soukromých dárců (např. WC židle, sedačky do vany, chodítka, jídelní stolky, invalidní vozíky, mobilní telefon pro seniory)
- V říjnu 2017 se Půjčovna prezentovala veřejnosti v rámci Dne otevřených dveří.
- V roce 2017 bylo poskytnuto poradenství ohledně zdravotních pomůcek 243 klientům, pomůcku mělo zapůjčeno 420 uživatelů a celkový počet zapůjčených pomůcek byl 805 ks.

Odlehčovací služba



adresa zázemí: Farní 1, Zábřeh
mobil: 736 509 439
email: osobni.asistence@charitazabreh.cz
otevírací doba: kancelář: po - pá 7:00 - 15:30 hod.
služba je zajišťována nepřetržitě 24 hodin denně, 7 dní v týdnu
pracovní doba v terénu 24 hodin
vedoucí: Kristýna Haltmarová, DiS.

Podstatou této služby je odlehčit rodinnému příslušníkovi, který se stará o svého blízkého, aby si sám mohl odpočinout (relaxovat, odjet na dovolenou) nebo vyřídit nezbytné záležitosti (na částečný úvazek pracovat, zajít si k lékaři, na úřad, nákup,...), tedy to, co nemůže běžně dělat z důvodu péče o nemocného. Cílem je pomoci pečujícím, aby nedošli do stavu osobního vyčerpání a zároveň nemuseli svého blízkého „odložit“ po tuto dobu mimo domov.

Staráme se o dospělé osoby od 19 let až po seniory, klienty s tělesným, mentálním nebo chronickým duševním postižením.

V domácnosti u klienta nabízíme pomoc s hygienou, podáním stravy, můžeme jít s klientem na procházku, společně tvořit, číst a popovídat si. S klientem můžeme dojít k lékaři, na úřad či zajistit další pochůzky.

Události roku 2017

- V roce 2017 byl počet klientů odlehčovací služby 42, což je o 12 klientů více než v roce 2016; počet hodin přímé péče byl 4 603,5 hodin. Klienty jsme navštívili ve všední den 2160x a v sobotu, neděli, večer či ve svátek 495x. Každý den jsme tedy k našim klientům vyjeli 7-8x.
- V průběhu roku se asistentky vzdělávaly v oblastech zaměřených na péči o klienta (*Bazální stimulace I.*, *Cvičení paměti u seniorů a lidí s demencí*, *Základy práce s klienty s různými druhy demence*, *Doprovázení umírajících v zařízeních sociálních služeb*), na rodinné příslušníky (*Kurz pro pečující o lidi s demencí I.*) i na samotného zaměstnance (*Základy ošetrovatelské péče a manipulačních technik pro pracovníky v soc. službách*, *Zvládání stresu a stresové zátěže*) a prošly i dalšími kurzy a odbornými stážemi.
- V rámci služby poskytujeme také přepravu běžným automobilem, kde není potřeba speciálně upravené auto. Klient si nasedne sám, případně s dopomocí. Takto se přepravilo 5 klientů, vyjeli jsme 16x a najeli jsme 210 km.
- V roce 2017 se naši klienti v rámci aktivizace zúčastnili několika poznávacích výletů, díky nimž navštívili například Koclířov, Litomyšl a Vsetín, kde viděli mnoho zajímavých památek a akcí.



Osobní asistence



adresa zázemí: Farní 1, Zábřeh
mobil: 736 509 439
email: osobni.asistence@charitazabreh.cz
otevírací doba: kancelář: po - pá 7:00 - 15:30 hod.
služba je zajišťována nepřetržitě 24 hodin denně, 7 dní v týdnu
pracovní doba v terénu 24 hodin
vedoucí: Kristýna Haltmarová, DiS.

Osobní asistentky pomáhají uživateli služby zvládnout činnosti, na které již sám nestačí a svou pomocí přispívají k zachování jeho životního stylu v přirozeném domácím nebo společenském prostředí. Asistentky nahrazují jeho nemocné ruce, nohy, jeho smysly. Pomáhají s běžnými úkony všedního dne, s péčí o sebe samého, hygienou, podáním jídla, ale i s domácností.

Aby asistentky umožnily klientovi kontakt s jeho vrstevníky, jeho sociální skupinou, chodí spolu s ním na procházky, doprovází ho do práce, k lékařům, k vlaku či na bazén. Chodí s klientem na kulturní akce či školní aktivity. Pomáhají zpestřit den četbou, výtvarnými činnostmi či

drobnými domácími pracemi, mohou pomoci na zahrádce, čtou knihy, zpívají, hrají hry, modlí se... Vše dělají společně s klientem, tak jak by to dělal sám, kdyby mu to postižení umožnilo.

Klienty osobní asistence jsou lidé různého věku (od 5 let po seniory). Staráme se také o osoby s tělesným, mentálním, kombinovaným nebo chronickým postižením. Péči poskytujeme



v jejich domácnosti, a to 24 hodin denně, 7 dní v týdnu.

Události roku 2017

- V loňském roce byla asistence poskytnuta 43 klientům (proti roku 2016 nárůst o 5 klientů) v rozsahu 8.058 hodin přímé péče. Klienty jsme navštívili ve všední den 3561x a v sobotu, neděli, večer či ve svátek 2573x, z toho vyplývá, že každý den jsme vyjeli k našim klientům 16-17x.
- V průběhu roku se asistentky vzdělávaly v oblastech prohlubujících kvalitu služby jako *Problematika naplňování standardů kvality v terénních soc. službách*, *Role opatrovníka v sociální službě*, *Manipulace ve vztahu uživatel-poskytovatel služby a také Prevence syndromu vyhoření*.
- Klienti osobní asistence se v roce 2017 zúčastnili různých výletů, které byly zpřístupněny i klientům na vozíčku.



Individuální přeprava



adresa zázemí: Farní 1, Zábřeh
mobil: 736 509 478
email: preprava@charitazabreh.cz
otevírací doba: kancelář: po - pá 7:00 - 15:30 hod.
služba je zajišťována nepřetržitě 24 hodin denně, 7 dní v týdnu
vedoucí: Kristýna Haltmarová, DiS.

V rámci střediska Osobní asistence nabízíme také Individuální přepravu, která je určena pro osoby se sníženou schopností pohybu, kteří potřebují někam převézt - za vzděláním, prací, kulturou, na úřady, k lékaři, či vlakovým spojům.

Díky speciálně upravenému vozidlu je možné s člověkem na vozíku zajet přímo do auta, a tím odpadá složité a často i bolestivé přesazování z vozíku na sedadlo a zpět. Objednání přepravy musí být uskutečněno v předstihu - do středy předcházejícího týdne. Klientovi je k dispozici asistent, který mu dle potřeby pomáhá s přesuny či oblékáním, případně asistuje a doprovází jej i v místě vyřizování.

Události roku 2017

- Speciálně upravené vozidlo využilo 15 klientů, vyjelo 134x a v rámci přepravy ujelo 1 649 km. Nejčastější důvod k přepravě byla cesta klékaři, k vlakovým spojům a na různé kulturní akce, stejně jako v loňském roce



- Poskytujeme také přepravu běžným automobilem, kde není potřeba speciálně upravené auto, klient sám nasedne -



případně s dopomocí. Takto se přepravilo 20 klientů, vyjeli jsme 193x a najeli 2 816 km.

- Speciální vozidlo pro přepravu lidí na vozíku si mohli prohlédnout a vyzkoušet také návštěvníci Dne otevřených dveří, který proběhl začátkem října v rámci *Týdne sociálních služeb České republiky*.

Denní stacionář Domovinka



adresa zázemí: Leštinská 16, Zábřeh
telefon, mobil: 583 414 622; 736 509 438
email: domovinka@charitazabreh.cz
otevírací doba: po - pá 7:00 - 16:00 hod.
vedoucí: Mgr. Daniela Chrobáková

Denní stacionář Domovinka je určen seniorům a osobám trpícím onemocněním demence od 50 let. Poskytuje pravidelnou podporu a dopomoc v oblasti péče o vlastní osobu a při osobní hygieně, zprostředkovává kontakt se společností a zajišťuje rovněž stravování. V příjemném bezbariérovém prostředí s rodinnou atmosférou mohou lidé využívat aktivity, které dodávají jejich dnům určitý smysl a náplň. Toto prostředí jim dočasně - na určitou část pracovního dne - nahrazuje domácnost. Péče je poskytována odborně vzdělaným personálem s ohledem na individuální potřeby jednotlivých uživatelů. Tímto umožňujeme lidem setrvat ve vlastním domácím prostředí a snažíme se zabránit, či alespoň oddálit nástupu do ústavních typů zařízení s celodenním pobytem.

Pro koho tu jsme:

- pro seniory
- osoby s chronickým duševním onemocněním ve věku 50 a více let, trpící stařeckou demencí nebo některou z dalších forem demencí (demence u Parkinsonovy choroby; Alzheimerova choroba; vaskulární demence; demence při roztroušené skleróze; Pickova choroba; demence způsobená užíváním alkoholu pouze v případě, že osoba již abstínuje).

Domovinka nabízí svým uživatelům základní služby, které spočívají v pomoci při oblékání, samostatném pohybu, rovněž v podávání jídla a pití. Strava je zde zajištěna formou snídaně, svačiny a oběda. Zajišťujeme rovněž dopomoc při osobní hygieně a použití WC. Mimo zajištění



těchto úkonů nabízíme celou řadu aktivizačních činností, které jsou zaměřeny především na rozvoj rozumových a pohybových schopností (trénování paměti, reminiscenční setkání, využití cvičebních prvků na zahradě,...). Dbáme také na společenský kontakt našich uživatelů - zveme do stacionáře různé hosty, účastníme se kulturních a společenských akcí. Mimo zmíněné základní činnosti nabízíme také doplňkové služby. V případě zájmu zajišťujeme svozy a rozvozy uživatelů do a ze zařízení. K tomuto účelu využíváme speciálně upraveného vozidla,

kteře je vhodné i pro přepravu osob na vozíčku. V případě zájmu také ochotně zprostředkujeme služby kadeřnice, manikérky či pedikérky.

Události roku 2017

- V roce 2017 navštívilo Domovinku celkem 27 uživatelů, přičemž celková kapacita služby byla k datu 31. 12. 2017 využita z 71%. Průměrný věk našich uživatelů činil v tomto roce 81 let.
- V měsíci červnu jsme uspořáдали hudební odpoledne pro Klub důchodců města Zábřeh. Na zahradě Domovinky jsme si za příjemného počasí a vysoké účasti návštěvníků zpřijemnilo odpoledne. Celým odpolednem nás provázelo muzikantské duo Pepy a Vaška, nechybělo také drobné občerstvení a malý táborák.
- Významný den se uskutečnil 20. 6. 2017, kdy Domovinka oslavila 20. výročí od svého založení. Za hudebního doprovodu muzikantského dua Pepy a Vaška jsme strávili příjemný den ve společnosti uživatelů služby a pracovníků Charity Zábřeh, dále také bývalých zaměstnanců Domovinky a dalších hostů z řad veřejnosti. Počasí nám celý den přálo, a proto jsme si oslavu výborně užili. Naše velké poděkování patří studentkám SOŠ sociální péče a služeb, které nám s celou organizací velmi pomohly. Výborné občerstvení pro nás přichystali studenti oboru Kuchař - číšník, rovněž této školy,



kterým také velmi děkujeme.

- V průběhu roku 2017 jsme podnikli řadu výletů po blízkém i vzdálenějším okolí. Navštívili jsme lázně Bludov, Třeštinu, Dolní Bušínov, Růžové údolí, Arboretum v obci Paseka a jiné. Za využití sociálního

autobusu měli naši klienti možnost navštívit i vzdálenější místa, např. Litomyšl, Koclířov či Olomouc. Mimo tyto výlety jsme se však věnovali také spoustě dalších jiných činností. Pravidelně nás těšila návštěva kněze, muzikantů, dětí z MŠ i ZŠ a dalších hostů. Za příznivého počasí jsme trávili spoustu času v altánu na zahradě, či na vycházkách po blízkém okolí. V zimě jsme si naopak při doušku teplého čaje povídali, sdíleli se, věnovali se pečení, pletení a spoustě dalších pro nás potěšujících aktivit.

- V daném roce se nám podařilo pořídit automobil sloužící pro přepravu lidí, kteří jsou odkázáni na využití vozíku, a pro seniory se sníženou schopností pohybu. Pořízení automobilu bylo spolufinancováno MPSV ČR z programu 113 310 Rozvoj a obnova materiálně-technické základny sociálních služeb a z prostředků záměru Tříkrálové sbírky.
- V průběhu roku 2017 absolvovali čtyři pracovníci služby dlouhodobý kurz *Smyslové aktivizace*, díky němuž si zvýšili kvalifikaci v péči o osoby s demencí. Tři pracovníci v průběhu roku absolvovali také kurz *Úvod do zahradní terapie* financovaného z příspěvku Výboru dobré vůle - Nadace Olgy Havlové. Na počátku roku 2017 se nám navíc podařilo díky benefici s Divokými husami získat dostatečné finance na pořízení vyvýšených záhonů, mobilních truhlíků a úpravu terénu Denního stacionáře Domovinka. Další prostředky byly z výtěžku benefiční akce Babí léto s Charitou. Načerpané poznatky z kurzů jsme tak mohli prakticky ihned využít v praxi, obzvláště pak při práci na zahradě, která je našim uživatelům tolik blízká.



„Prostředí je zde velmi příjemné, ihned po příchodu na mne dýchlo teplo domova. Atmosféra je tu skutečně skvělá, až rodinná, což přičítám jednak prostředí a vybavení společenské místnosti, hlavně ale vřelému a vstřícnému personálu.“

Takto vyjádřila své pocity z praxe na Domovince jedna ze studentek

Denní stacionář Okýnko



adresa zázemí: Zámecká 11, Mohelnice
telefon, mobil: 588 509 974; 736 509 466
email: okynko@charitazabreh.cz
otevírací doba: po - pá 7:00 - 14:30 hod.
vedoucí: Jana Koberová, DiS.

Denní stacionář Okýnko je určený dospělým lidem s mentálním a kombinovaným postižením ve věku 18 - 64 let, kteří potřebují podporu a pomoc při péči o sebe, při rozvoji nebo udržení vlastních schopností, dovedností, při setkávání s kamarády a společností. Usilujeme o zvyšování jejich samostatnosti a rozšiřování jejich osobních možností vedoucích k zapojení do společnosti. Cílem služby je zvýšit samostatnost, nezávislost uživatelů a posílit jejich sociální začleňování do běžného života. Mnoho uživatelů je z Mohelnice nebo blízkého okolí. Většina z nich absolvovala speciální Základní školu v Mohelnici, na jejíž činnost se v Okýnku snažíme navázat. Maximální denní kapacita je 17 klientů z toho 5 osob na invalidním vozíku.

Uživatelům nabízíme individuální přístup v bezbariérovém prostředí, které co nejvíce připomíná rodinné zázemí. Vybírají si ze služeb, které spočívají v pomoci při zvládnutí běžných úkonů péče o vlastní osobu (pomoc při oblékání, jídle, přesunech z vozíčků, při pohybu), pomoci při hygieně nebo poskytnutí podmínek pro osobní hygienu, zajišťujeme poskytování stravy (dovoz obědů), výchovné, vzdělávací a aktivizační činnosti (trénování paměti, rukodělné činnosti, vaření, práce na PC, nácviky sebeobsluhy, procvičování dovedností, divadlo, pohybové aktivity),



zprostředkujeme kontakt se společenským prostředím (doprovod na společenské akce, do muzea, knihovny), poskytujeme sociálně terapeutické činnosti (aktivity s prvky dramaterapie, arteterapie, kurz sociálních dovedností, aktivity s využitím zvířat, bazální stimulace), pomáháme při uplatňování práv, oprávněných zájmů a při obstarávání osobních záležitostí (pomoc s vyplněním žádosti, doprovod na úřad).

V rámci doplňkových služeb nabízíme dopravu služebními vozidly (svoz a rozvoz uživatelů domů vozy VW Transporter a Škoda Fabia Combi s upravenou výsuvnou přední sedačkou spolujezdce).

V průběhu pobytu v Okýnku mají uživatelé zajištěnou péči, dopomoc a podporu při tvořivosti a samostatnosti. Mohou si vybrat z velké nabídky činností - rukodělné (pedig, tkaní, drátování, keramika), vzdělávací (kurz vaření, literární koutek, práce na PC), pohybové (cvičení, hra venku i v místnosti, procházky), relaxační (čtení knih a časopisů, povídání, relaxační cvičení), terapeutické (arteterapie, hippoterapie, canisterapie, *Kamínek* - komunitní povídání), dále divadlo, výlety, návštěvy kulturních zařízení apod.

Události roku 2017

- V roce 2017 jsme měli celkem 19 aktivních uživatelů, z toho 6 upoutaných na invalidním vozíku. Průměrně denně službu využilo 9 uživatelů a celkový počet hodin pracovníky poskytnuté pomoci za rok 2017 byl 7 669 hodin.
- V roce 2017 se nám podařilo díky podpoře z Nadace Agrofert dovybavit zařízení služby pomůckami zlepšující pobyt v Okýnku lidem s těžkým postižením, a to pomoci zvedáku a jeho příslušenství pro přesun imobilních osob, dále pořízením mechanického vozíku uzpůsobeného potřebám našich uživatelů, dále se podařilo zkvalitnit život také ostatním klientům s těžkým mentálním postižením a to pořízením PC s velkými monitory a tablety pro usnadnění komunikace jak mezi samotnými uživateli, tak také mezi uživateli a personálem. Díky Nadaci Agrofert se také 1 pracovník



mohl zúčastnit dlouhodobého vzdělávání speciálně určeného pro práci s lidmi s mentálním postižením a autismem.

- V průběhu roku jsme uskutečnili mnoho poznávacích akcí po našem okolí, navštívili jsme muzea, zoologické zahrady a zajímavé kulturní nebo přírodní památky, divadelní představení, kino. Tak jako každoročně i v roce 2017 jsme pořádali podzimní výstavu.
- V Okýnku stále hledáme cesty jak umožnit co nejdůstojnější život i lidem s velmi těžkým postižením. O tom svědčí i schválení navýšení úvazku pro rok 2018 Olomouckým krajem. Dostatek pracovníků, kteří budou kvalitně pečovat o uživatele, je pro nás prioritou.

Oáza - centrum denních služeb



adresa zázemí: Žižkova 15, Zábřeh
telefon, mobil: 583 412 587 klapka 28; 736 509 464
email: oaza@charitazabreh.cz
otevírací doba: po - pá 7:30 - 14:00 hod.
vedoucí: Jana Koberová, DiS., od 1.2. 2018 Antonín Sutový

Posláním Oázy - centra denních služeb Charity Zábřeh, je nabízet dospělým lidem s mentálním, přidruženým tělesným postižením nebo s kombinovanou lehkou poruchou autistického spektra takové činnosti, které povedou k zachování či rozvoji dosavadních dovedností, znalostí a zkušeností, a umožní jim plnohodnotně žít v přirozeném domácím prostředí. Podporuje jejich samostatnost, zájmy, osobní cíle a poskytuje prostor pro seberealizaci.

Mezi základní služby patří pomoc při hygieně, při zajištění stravy, výchovné, vzdělávací a aktivizační činnosti, zprostředkování kontaktu se společenským prostředím, sociálně terapeutické činnosti a pomoc při uplatňování práv, oprávněných zájmů a při obstarávání osobních záležitostí.

Veškeré aktivity nabízíme a realizujeme s klienty tak, aby čas strávený v Oáze byl smysluplný, zábavný a pomáhal našim klientům prožít život plnohodnotněji v rámci naší služby i mimo ni. V Oáze usilujeme o přátelskou a podporující atmosféru.

Naše služba se pořád vyvíjí a je živá. Neustále se snažíme ji zlepšovat, ať už se jedná o příjemnou atmosféru ve službě a dobré vztahy mezi klienty i pracovníky, programy vedoucí k smysluplnému rozvoji klientů s ohledem na jejich možnosti, nebo průběžné vzdělávání zaměstnanců vedoucí k lepšímu naplňování potřeb klientů.

Události roku 2017

- V roce 2017 navštěvovalo službu celkem 9 klientů a naši pracovníci se věnovali klientům v celkovém počtu hodin 6 000,44 hodin.



- Účastnili jsme se s klienty mnoha akcí jako například Tříkrálové sbírky, snídaně pro ČEZ, Dne otevřených dveří CHZ. Navštívili jsme Den Země, výstavu zahradnické školy, Charitní ples a ples olšanského domova Paprsek. Byli jsme v olomoucké ZOO a ZOO Lešná, v olomoucké svíčkárně a výrobně vánočních ozdob ve Vsetíně. Jeli jsme také na výlet do Karlovy Studánky a dvakrát navštívili místní kino. Pořádali jsme Vánoční výstavu, setkání s rodiči a opatrovníky.
- V rámci Oázy jsme se zabývali nácvikem vaření, pečení a děláním různých pomazánek, pečovali jsme o naši zahrádku, vyráběli ze dřeva, dělali krmítka. Věnovali jsme se korálkování, drátkování, pletení z pedigu, zpívání, bubnování, trénování paměti formou her, výrobě svíček, několikrát jsme byli na obědě v restauraci, nebo se podívat mezi lidi do caffebaru. Za pěkného počasí jsme chodili na procházky po okolí a také si opékali u táboráku.

SOREHA - sociální rehabilitace



adresa zázemí: Žižkova 15, Zábřeh
telefon, mobil: 583 412 587 klapka 28; 735 764 444
email: socialni.rehabilitace@charitazabreh.cz
otevírací doba: po - čt 13:00 - 16:30 hod.; pá 9:00 - 12_00 hod.
vedoucí: Mgr. Simona Drlíková

Soreha - sociální rehabilitace je preventivní službou, jejímž posláním je podpora dospělých osob s duševním onemocněním v rozvoji schopností, dovedností, samostatnosti a odpovědnosti tak, aby se mohly začlenit do každodenního života a aktivit, které jsou běžné pro jejich vrstevníky.

Cílem služby je podpořit uživatele při hledání bydlení, zaměstnání, využívání činností, kterými vyplní svůj volný čas, při vyřizování osobních záležitostí a běžně dostupných zdrojů, při péči o své zdraví či navázání sociálních vazeb. Služba je poskytována formou ambulantní a terénní.

Sociální rehabilitace má kapacitu 8 klientů v ambulantní formě a 2 klienty v terénní formě. Ambulantní forma služby byla poskytována dle otevírací doby definované výše. Terénní forma služby byla nabízena v úterý a čtvrtek od 8:30 do 12:00 a ve středu od 8:00 do 14:00.

Události roku 2017

- V roce 2017 byla uživatelům nabídnuta služba v plánovaném rozsahu - ambulantní forma služby (dle provozní doby) a terénní forma služby v časovém rozmezí 3,5 a 6 hodin.
- V roce 2017 byla služba poskytována 18 uživatelům. 11 uživatelů využívalo ambulantní formu, 2 uživatelé terénní formu a 5 osob využívalo ambulantní i terénní formu služby.
- Významnou událostí bylo zahájení realizace projektu podpořeného nadačním fondem GSK, díky kterému jsme uživatelům nabízeli podpůrné aktivity. Konkrétně 1x měsíčně svépomocnou skupinu vedenou

psychologem, zdravotní edukace realizované formou přednášek a besed vedenými odborníky na témata související se zdravým životním stylem, s péčí



o zdraví. Dále jsme mohli poskytnout i podporu rodinám a blízkým uživatelů služby formou svépomocných skupin vedených psychologem, a to 1x za dva měsíce. Poslední aktivita byla zaměřená na širokou veřejnost - tzv. *Klub o páté*. Jedná se o přednášku vedenou odborníkem na témata týkající se specifík duševního onemocnění. Cílem aktivity je destigmatizace lidí s duševním onemocněním v očích společnosti.

- V roce 2017 proběhly dva Kluby o páté:
 1. *Vývoj lidské psychiky v kontextu vzniku duševního onemocnění - říjen 2017*, veden zkušeným psychologem,
 2. *Schizofrenie - příčiny, léčby, komunikace s lidmi trpící touto nemocí - prosinec 2017*, veden odborníkem na duševní onemocnění.
- V roce 2017 pracovníci pokračovali se vzděláváním - specifickým pro práci s lidmi s duševním onemocněním (některé vzdělávání bylo realizováno v rámci projektu podpořeného nadačním fondem GSK). Pracovníkům byla zajištěna metodická podpora odborníkem a podařilo se navázat spolupráci s psychologem.

Dobrovolnické centrum



adresa zázemí: Žižkova 15, Zábřeh
telefon, mobil: 736 529 295
email: dobrovolnicke.centrum@charitazabreh.cz
otevírací doba: po - pá 7:00 - 15:30 hod.
vedoucí: Mgr. Tomáš Orehek, DiS.

Dobrovolnické centrum koordinuje dobrovolnickou službu v Charitě Zábřeh, u přijímajících organizací, i u dalších subjektů či jednotlivců a rozvíjí programy v rámci neziskových a církevních organizací, státní správy, samosprávy, v komerčním sektoru i mezi širokou veřejností. Dobrovolníci působí v Charitě podle svých časových možností krátkodobě při jednorázových akcích nebo dlouhodobě v dobrovolnických programech.

K dlouhodobým dobrovolnickým programům patří akreditovaný program *Dobrovolnictví v sociálních a zdravotních službách* a neakreditovaný program *Dobrovolník v Charitě*.

Program *Dobrovolnictví v sociálních a zdravotních službách* (akreditovaný Ministerstvem vnitra podle zákona č. 198/2002 Sb. o dobrovolnické službě) přispívá k rozvoji, zpestření a doplnění aktivit, zlepšení psychosociálních podmínek klientů sociálních

a zdravotních služeb. Těmi jsou senioři, dospělé osoby se zdravotním, mentálním a kombinovaným postižením navštěvující střediska Charity Zábřeh nebo přijímající organizace. Dobrovolníci zapojení v tomto programu doprovázejí klienty (společné rozhovory, čtení, naslouchání, vycházky apod.), účastní se denního

programu a pomáhají při organizaci různých střediskových aktivit, jako jsou výlety, návštěvy muzeí, kulturních akcí apod. Za rok 2017 bylo registrováno 65 dobrovolníků, kteří odpracovali 2957,5 dobrovolnických hodin. Přijímací organizace v roce 2017: Domov důchodců Štítý a Domov se zvláštním režimem Jedlí (celoročně). Cílem druhého programu Dobrovolník v Charitě je především fyzická výpomoc charitním pracovníkům.

Dobrovolníci se podíleli rovněž na jednorázových akcích, jako je Tříkrálová sbírka, kdy v roce 2017 koledovalo v ulicích přes 1500 dobrovolníků, a hned nato v únoru navazovala příprava a realizace tradičního plesu Charity



Dobrovolník je člověk, který věnuje svůj volný čas, vědomosti a schopnosti ve prospěch ostatních, bez jakéhokoliv nároku na odměnu.

Zábřeh.

Mezi tradiční akce můžeme započítat také materiální sbírky, při nichž se dobrovolníkům podařilo vybrat velké množství šatstva, které bylo použito jednak pro sociální šatník Charity Zábřeh, jednak pro potřebu ostatních neziskových organizací a jednotlivců v nouzi. Dobrovolnické centrum se také zapojilo do *Národní potravinové sbírky*, kde se podařilo ve třech prodejnách (olomoucké prodejně Lidl, Billa a v Bille v Zábřeze) vybrat pro potřebné více než 1796 kg trvanlivých potravin a 153 kg drogerie.

Činnost dobrovolnického centra byla podpořena dotací Ministerstva vnitra ČR.



MINISTERSTVO VNITRA
ČESKÉ REPUBLIKY

Události roku 2017

- V rámci aktivit firemního dobrovolnictví jsme na jaře uvítali zaměstnance mohelnického závodu Siemens s.r.o. Zapojili se do činností jednotlivých služeb Charity, nabídli pomocnou ruku seniorům a zpřijemili



klientům stacionářů výlety po okolí.

- V září, v rámci charitní akce Babí léto s Charitou, se konalo oceňování našich dobrovolníků. Byli vybráni tři nejaktivnější a nejochotnější dobrovolníci, kteří obdrželi vyznamenání a věcnou odměnu.
- Na ocenění v rámci Charity navazovalo také ocenění naší dobrovolnice Kristýny Hrozové v rámci prestižní akce *Křesadlo*.
- Na podzim (říjen a listopad) se konaly dvě velké dobrovolnické akce - *Materiální sbírka a Národní potravinová sbírka*,



kdy se dobrovolníkům podařilo proměnit je ve velice úspěšné akce. Výtěžky z nich pomohly zásobit charitní sklady a šatník a slouží všem, kteří se ocitnou v nouzi.

Naděje - středisko humanitární, krizové, sociální, vzájemné pomoci



adresa zázemí: Žižkova 15, Zábřeh
telefon, mobil: 583 412 587; 736 509 430
email: nadeje@charitazabreh.cz
otevírací doba: po - pá 7:00 - 15:30 hod.
vedoucí: zodpovídá Bc. Jiří Karger

Činnost střediska Naděje se zaměřuje na lidi v momentální krizi, dlouhodobé nouzi, na lidi sociálně nepřizpůsobivé, nízkopříjmové skupiny obyvatel a oběti mimořádných událostí, živelných a přírodních katastrof. Účelem střediska je rozvíjet mezilidskou solidaritu a předcházet plýtvání potravinami i dalšími zdroji. Posláním je praktická a konkrétní pomoc potřebným lidem v nouzi. Pro komplexní i jednotlivé řešení situace disponuje Charita těmito nástroji pomoci:

- **STŘEDISKO POTRAVINOVÉ POMOCI** shromažďuje, skladuje a přerozděluje potraviny spolupracujícím organizacím, rodinám a jednotlivcům v sociální nouzi. Shromažďujeme přebytky potravinových řetězců, prvoproductů, rodin i jednotlivců, kterým takto dáváme možnost účelně zacházet s potravinami a zamezit tak jejich plýtvání. V Zábřehu spolupracujeme s Domovem pro matky s dětmi, Azylovým domem, SOS Kompas.

V listopadu proběhl 5. ročník *Národní potravinové sbírky*. Díky zapojení dobrovolníků se při ní v olomouckých prodejnách Lidl a Billa a v Bille v Zábřeze vybralo 1796 kg trvanlivých potravin a 153 kg drogerie.

- Do konce února jsme byli zapojeni do celonárodního projektu materiální a potravinové pomoci FEAD - Fond evropské pomoci nejchudším osobám. Celkem bylo za 3/4 roku realizace projektu vydáno 3 239 balíčků s pomocí, celkový počet podpořených příjemců byl necelých 1 200 lidí. Od března 2017 jsme navázali zapojením do projektu POMPO II., skrze který chudším lidem distribuujeme nejen potraviny a hygienu, ale doplňkově také domácí vybavení, ošacení a čisticí prostředky. Jsme výdejním místem pro



Zábřežsko a Mohelnicko. Novinkou je, že pomoc už nemá formu obsahem pevně stanovených balíčků - ty sami tvoříme až z palet s věcmi, individuálně pro každého klienta. Shromážděná a přerozdělovaná pomoc byla poskytnuta 370 lidem, kteří žijí v našem regionu, těmto bylo vydáno celkem 782 balíčků s pomocí a k tomu mnoho konkrétních rad a návodů, jak vlastním přičiněním vyřešit svou složitou situaci. V 66% šlo o rodiny nebo domácnosti, ve kterých společně s příjemcem pomoci žili děti. Na projektu jsme opět úzce spolupracovali se sociálními odbory, úřady práce a dalšími poskytovateli.

- **NOUZOVÁ NOCLEŽNA** s kapacitou 8 lůžek (kapacita byla v červenci 2017 zdvojnásobena - rozšířena o 2 pokojky po 2 lůžkách), slouží pro přechodné ubytování lidí v tísní, bez domova. V případě nouze dokážeme zvládnout ubytování i přes víkend a svátky, a tak pružně doplnit nástroje krizového bydlení, jimiž Zábřeh disponuje. Nocležna byla v roce 2017 využita v průměru na 5 lůžek/denně. Jako každoročně byl v mrazivých měsících leden - březen realizován projekt *Zima na ulici*, jehož cílem je krátkodobé rozšíření kapacit poskytujících přístřeší lidem bez domova jako prevenci poškození mrazem. Lidé bez domova jsou

zapojení do aktivity třídění plátů - v roce 2017 takto dle barev a druhu plastu vytřídili 9,86 tun zátek od PET lahví.

- **SOCIÁLNÍ ŠATNÍK** je určený k vybavení ošacením sociálně slabých rodin a jednotlivců. Průběžně je doplňován z humanitárních sbírek a darů občanů tak, aby byla udržována základní zásoba použitého ošacení a obuvi různých velikostí pro aktuální roční období. Materiální sbírka proběhla v roce 2017 dvakrát: na jaře s výtěžkem 6 260 kg materiálu, na podzim to bylo 5 620 kg. Ze sociálního šatníku bylo uskutečněno v roce 2017 celkem 95 výdejů.

- **STŘEDISKO OSOBNÍ HYGIENY** poskytuje zázemí pro provedení osobní hygieny lidí bez domova, cestovatelů apod. Jde o sociální sprchu, je možné si zde také vyprat a vyžehlit osobní oblečení. Zázemí využilo 23 osob celkem 403 krát.

- **SKLAD NÁBYTKU, ELEKTROSPOTŘEBIČŮ A DALŠÍHO VYBAVENÍ DOMÁCNOSTÍ** pomáhá přerozdělováním věcí potřebným či nízkopříjmovým rodinám, lidem po exekuci. Jde o snahu reuse centra dát druhý život a opětovné využití věcem, které jsou funkční a pěkné a předcházet jejich odložení do odpadu. V roce 2017 bylo podpořeno 18 zábřežských domácností, které si nemohly nové vybavení dovolit. V závěru roku jsme řešili náhradní zázemí pro provoz skladu, za již hygienicky nevyhovující prostory v části areálu Hedva.

- **SKLAD PRO KRIZOVOU POMOC, POMOC PŘI MIMOŘÁDNÝCH UDÁLOSTECH** - disponuje náradím a vybavením pro odstraňování následků přírodních a živelných katastrof. Jedná se o kondenzační vysoušeče, elektrocentrály, motorovou pilu, kalová čerpadla, přenosné osvětlení, plachty, náradí, dezinfekce a další. Slouží jako zázemí pro krizový tým i jednotlivé zápůjčky.

- **KRIZOVÝ TÝM** je tým zaměstnanců a dobrovolníků, kteří kvalifikovaně, rychle a účinně zasahují v rámci následné pomoci IZS (Integrovaný záchr. systém) při mimořádných událostech jako další složka pomoci na vyžádání.

- **ORGANIZACE MATERIÁLNÍCH SBÍREK** šatstva, látek, obuvi, domácích potřeb a nepotřebného elektrozařízení. V roce 2017 se takto vybralo zhruba 11,8 tun materiálu a množství dalšího drobného materiálu, které bylo využito

v sociálním šatníku, ve skladu nábytku, elektrospotřebičů a dalšího vybavení domácností. Středisko tak pomáhá účinně nakládat s ještě použitelným materiálem či zařízeními, které může posloužit lidem, kteří si nové zboží nemohou dovolit pořídit.

- **VEŘEJNÁ SLUŽBA** je od 2. kvartálu 2017 novým nástrojem aktivní politiky Úřadu práce ČR a příležitostí, jak aktivizovat lidi dlouhodobě nezaměstnané a sociálně vyloučené. Nepokles dávek pomoci v hmotné nouzi je podmíněn odpracováním alespoň 20 hodin, případné navýšení pak prací v rozsahu minimálně 30 hodin pro neziskové organizace a obce. Na Zábřežsku jsme největším organizátorem, v roce 2017 jsme poskytli možnost krátkodobého pracovního uplatnění pro celkem 20 konatelů v rozsahu 3 228 hodin, přičemž 4 lidé si následně našli zaměstnání. Tuto činnost jsme mohli rozběhnout jen díky dotaci Olomouckého kraje z *Programu podpory aktivit sociálního začleňování*.

- **FOND PŘÍMÉ POMOCI** je nástrojem finanční intervence pro nouzové řešení problémů rodin či jednotlivců. Přispíváme z Fondu přímé a akutní pomoci Tříkrálové sbírky na nákup léků, otopu na zimu (podpořeno bylo 11 klientů), či ze Stipendijního fondu Postní almužny, který je určen na podporu studia a volnočasových aktivit dětí a mládeže z vícečetných, neúplných a sociálně slabých rodin (podpořeny byly 3 děti). Po dohodě s kněžími děkanátu byla část prostředků Postní almužny použita na zajištění udržitelnosti projektu distribuce potravinové a materiální pomoci.

- **PROJEKT ADOPCE NA DÁLKU** - poskytujeme informace a následné zprostředkování *Adopce na dálku*. Od roku 2011 podporujeme ve studiu indického chlapce jménem Kamala Kannan Madhan. Jeho studium podporujeme roční částkou 4.900 Kč.

- **VÁNOČNÍ DÁRKY PRO UKRAJINSKÉ DĚTI Z DĚTSKÝCH DOMOVŮ** - Charita Zábřeh se podeváté zapojila ve spolupráci s 32 dárci, kteří připravili vánoční balíčky pro 38 dětí ve věku 1 - 20 let, do charitativního projektu *Vánoční balíčky na Ukrajinu*. Smyslem této akce je zmírnit špatnou sociální situaci vytipovaným ukrajinským sirotkům a dětem z chudých poměrů.

Pastorační péče, stipendijní fond

adresa zázemí: Žižkova 15, Zábřeh
telefon, mobil: 736 509 431
email: pastoracni.asistentka@charitazabreh.cz
otevírací doba: po - pá 7:00 - 15:30 hod.
vedoucí: Ing. Jana Skalilcká

Pastorační péče je neoddělitelnou součástí charitní služby, která pomáhá potřebnému člověku po fyzické, sociální, duševní a duchovní stránce. Nabízí zaměstnancům, dobrovolníkům a uživatelům Charity podporu duchovního rozvoje. Jejím posláním je doprovázet člověka především ve chvílích, kdy hledá odpovědi na otázky, které směřují k samotnému přesahujícímu smyslu každodenního života, prožitých událostí, minulých i současných vztahů, budoucnosti. V centru zájmu je člověk jako jedinečná bytost hledající smysl své existence, odpuštění křivd a vin, objasnění smyslu bolesti a oběti, toužící po lásce a přijetí.

Ve formě svobodné nabídky je pastorační péče určena všem, kteří jakýmkoliv způsobem přicházejí do styku s Charitou: zaměstnancům, dobrovolníkům, klientům a všem lidem zabývajícím se sociální prací na křesťanských zásadách.



Pastorační péče pro zaměstnance

- Duchovní doprovázení nabízí možnost soukromých rozhovorů zaměstnanců.
- *Slovo na den* je krátká e-mailová zpráva pro zaměstnance a další zájemce s obsahem biblického citátu, rčení, aforismu se smyslem krátkého denního zamyšlení se.

- Nabídka duchovních aktivit: pro zaměstnance je připravena nabídka duchovních obnov, cvičení, rekolekcí a dalších duchovních aktivit.
- Prožívání a slavení liturgického roku v Charitě: V postní době jsme dne 31. 3. vedli křížovou cestu v kostele sv. Bartoloměje v Zábřehu, v rámci Noci kostelů dne 9. 6. jsme v tomtéž kostele připravili tvoření pro děti. Dne 18. 5. proběhla v naší charitě duchovní obnova pro pracovníky Charit. Absolvovali jsme také poutě: 29. 4. *Charitní pout' na sv. Kopeček*, na podzim 9. 10. pout' do Neratova. V týdnu svátku svatého Vincence z Pauly jsme dne 27. 9. slavili mši svatou za zaměstnance, dobrovolníky, klienty a dobrodince Charity Zábřeh. Na počátku adventní doby jsme pak žehnali křidy pro tříkrálové koledníky - tentokrát v kostele Nanebevzetí Panny Marie ve Štítech.
- Modlitba je důležitou částí pastorační služby v Charitě, od každodenní modlitby Anděl Páně, pátečního růžence, modlitby za prosby, které věřící ve farnostech vložili do postních krabiček až po modlitby za farní společenství, která si objednala v chráněné dílně v Paloníně výrobu paškálu.
- Každý nový zaměstnanec prochází školením Kodexu Charity České republiky. Kodex je vodítkem pro zaměstnance při vytváření společného postoje k charitní službě. Umožňuje zaměstnancům identifikovat se s posláním Charity, jejími zásadami



a hodnotami, a zároveň jim poskytuje základní kritéria, podle kterých se mají orientovat při své práci.

Pastorační péče o klienty:

Klienti služeb jsou podle svého zájmu navštěvováni na střediscích či v domácnostech s cílem pastoračního rozhovoru, poradenství, čtení Písma svatého, modliteb a dalšího podle jejich přání a potřeb.

Postní almužna, Stipendijní fond

Postní almužna, jako pastorační aktivita římskokatolické církve v postní době, proběhla v tomto roce již po deváté.

Od počátku do konce postní doby odkládají věřící pústem ušetřené finanční prostředky do připravené postní schránky. Tyto prostředky jsou následně věnovány místní Charitě, která je použije ve prospěch potřebných lidí. Celková částka, která se takto v roce 2017 podařila sebezáparem ušetřit, činila 82.850,- Kč.



Ve spolupráci s kněžími byl už v roce 2009 založen Stipendijní fond. Formou nevratné finanční výpomoci z něj podporujeme studium a další osobnostní, duchovní, kulturní a sportovní rozvoj dětí a mládeže z vícečetných, neúplných a sociálně slabých rodin. Nominace potřebných nám zasílají sami kněží i farníci. V posledních letech jsme podpořili například účast animátorů na setkání křesťanské mládeže, poplatky za umělecké kroužky a táborové pobyty, ubytování studentky z početné chudší rodiny v místě výuky. Děti ve školce jsme hradili část celodenní stravy, tak, aby získalo potřebný kontakt s vrstevníky. V jiném případě jsme přispěli na pořízení speciálních brýlí na kompenzaci zrakové vady.

V roce 2017 byly ze Stipendijního fondu podpořeny 3 děti. Po dohodě s kněžími děkanátu byla část prostředků použita také na pomoc s financováním rozjezdu projektu *POMPO*, skrze který celoročně v regionu distribuujeme do chudších domácností s dětmi stovky hodnotných balíčků s potravinami, plenami, osobní hygienou a čisticími prostředky.

Tříkrálová sbírka 2017



adresa zázemí: Žižkova 15, Zábřeh
telefon, mobil: 583 412 587; 736 509 431
email: trikralova.sbirka@charitazabreh.cz
vedoucí: Ing. Jana Skalická

Na počátku roku 2017 od 2. do 15. ledna proběhla na našem území již osmnáctá Tříkrálová sbírka, při které malí i velcí koledníci přinášeli do domácností radostné poselství o narození Ježíše Krista a zároveň přijímali finanční dary pro potřebné lidi v nouzi. Celkem 375 kolednických skupinek prošlo 99 měst, obcí a osad. Do pokladniček vykoledovali 1.416.584 Kč, což bylo o 92.112 Kč více než v předchozím roce. Průměrný výtěžek na pokladničku tak činil 3.777 Kč.

Nejčastějším platidlem byla tradičně kovová dvacetikoruna, a to v počtu 6.187 kusů. Itentokrát překvapila sčítací komisi bankovka nejvyšší hodnoty: „pětitisícovku“ nalezla v pokladničce, s níž se koledovalo v Pivoníně. Znásobil se také počet dvoutisícikorunových bankovek - dárci jich věnovali 21 kusů (v Zábřeze, Mohelnici, Dubicku, Chromči, Leštině, Lošticích, Mitrovicích, Moravičanech, Bukovicích, Postřelmově). Kromě českých mincí a bankovek byly v pokladničkách nalezeny také eura (41,35 €), 10 Liber, polské zloté, pence, lipa, neplatné dvacetníky, žeton do vozíku. Platná měna byla kurzem ČNB proměněna na koruny a vložena do výtěžku sbírky.

Pro koledníky jsme jako poděkování za jejich nezištnou službu připravili lednové filmové promítání, plavání v bazénech v Zábřehu a Mohelnici, lyžování v Herolticích.

Letošní sbírku jsme završili Tříkrálovým koncertem - v neděli 22. ledna v KD v Postřelmově. Pro všechny koledníky a veřejnost zahrály kapely Madalen a Vodníci, ale především zde byly poprvé zveřejněny oficiální výsledky sbírky.

Příspěvkem z výtěžku sbírky jsme:

- rozšířili nabídku půjčovny kompenzačních pomůcek,

kteřá pomáhá nemocným, lidem po úrazech a seniorům o polohovací postele, invalidní vozíky, chodítka,

- přispěli na nákup bezbariérového automobilu, který do stacionáře Domovinka denně přepravuje klienty upoutané na invalidní vozík,
- opravili zázemí nouzové nocležny, centra a dílny pro lidi bez příštěší a dlouhodobě nezaměstnané konající veřejnou službu.

Dalšími podpořenými projekty byly:

- nouzový fond pro přímou pomoc: lidem v tísní, obětem živelných katastrof, při náhlém výpadku příjmů, potřeby malých dětí, nutná nákladná léčba nemocných
- činnost vyšších složek Charity: provoz skladu spotřavinovou a materiální pomocí, prodejních míst výrobků lidí s postižením, organizace a koordinace charitní pomoci
- krizový fond na podporu charitních služeb: kterým v důsledku výpadku financování hrozilo ukončení činnosti
- zahraniční humanitární pomoc

Děkujeme všem vedoucím a koledníkům tříkrálových skupinek, kteří svou nezištnou službou přispěli k dílu pomoci potřebným lidem. Děkujeme také firmám a organizacím, které poskytly odměny pro koledníky a v neposlední řadě všem lidem dobré vůle, kteří skupinky přijali a obdarovali jakoukoliv částkou. DĚKUJEME!



Prameny Charity

*Nebot' jsem měl hlad, a dali jste mi najíst, měl jsem žízeň, a dali jste mi napít, byl jsem cizí, ujali jste se mě, byl jsem nahý, a oblékli jste mě, byl jsem nemocen, a navštívili jste mě, byl jsem ve vězení, a přišli jste ke mně.“
(Mt 25,35-36)*

Charita je součástí katolické církve, a to nejen podle organizační struktury. Jednou z hlavních oblastí činnosti církve, spolu s udělováním svátostí a zvěstováním slova, je uplatňování lásky - caritas. Církev nesmí opomíjet žádnou z nich. Všechny tři činnosti musejí být v harmonii. Žádná není bez druhých dvou dostatečná. Podobně jako dostávají v církvi někteří lidé zvláštní pověření ke službě svátostí nebo hlásání evangelia, dostávají pracovníci Charity pověření k organizované službě lásky jménem církve.

Tato služba je zaměřená jak směrem dovnitř k potřebným členům církevního společenství, tak ke všem potřebným lidem světa. Podobně jako službou slova se má dostat radostná zpráva evangelia až na konec světa, tak skrze službu lásky církve mají potřební zakusit dotek samotné Boží lásky. To je také to navíc, co Charita ve srovnání s jinými sociálními organizacemi uživatelům svých služeb nabízí.

Poslání a cíle Charity

Poslání Charity pramení z pověření katolické církve šířit ve světě dobro, spravedlnost a naději. Své poslání uskutečňuje zejména prostřednictvím sociální, materiální, humanitární, rozvojové, psychologické a duchovní pomoci potřebným lidem a rovněž prostřednictvím úsilí o spravedlivější podmínky ve společnosti. Nejvládnějším cílem charitních služeb je doprovázení potřebného člověka v jeho důstojnosti od početí až po přirozenou smrt.

Posláním Charity Zábřeh je projevat milosrdnou lásku skutky, a tak naplňovat křesťanské učení o lásce

k člověku. Snažíme se vyhledávat potřebné, poskytovat pomoc lidem (bez rozdílu vyznání, rasy, politické příslušnosti) v nepříznivé životní situaci a podporovat jejich začlenění do běžného života. Své služby poskytujeme především na území děkanátu Zábřeh a pomoc pak podle možnosti kdekoliv u nás i v zahraničí.



Podpora zřizovatele

Zřizovatelem Charity Zábřeh je Arcibiskupství olomoucké, které jedná prostřednictvím arcibiskupa Mons. Jana Graubnera. Zřizovatel podporuje Charitu Zábřeh několika způsoby. Finančně tím, že ustanovuje na Charitu odborně duchovního asistenta, jehož osobní náklady plně hradí. Byl u zrodu a dal podnět ke konání Tříkrálové sbírky, dnes největší fundraisingové aktivity Charity směrem k drobným dárcům. Její výtěžek slouží na podporu a rozvoj charitního díla. Ve farnostech inicioval Postní almužnu, jejíž výtěžek v našem děkanátu slouží na studia a podporu zdravého rozvoje dětí i mládeže. Úzce spolupracujeme s kněžími ve farnostech, kteří dávají podněty na praktickou materiální pomoc potřebným ze svého okolí. Skrze děkanátní zpravodaj informujeme věřící o novinkách v charitním díle a zveme ke spolupráci při hledání nových pracovníků nebo dobrovolníků, zapojení při humanitárních výzvách. Svděčností využíváme odborné a fundované pomoci a podpory otce Františka Eliáše při správě obdrženého daru v oblasti lesního hospodářství.

Akce roku 2017

LEDEN

Tříkrálová sbírka - 18. ročník

Tříkrálový koncert - k ukončení sbírky a poděkování dárcům - vystoupily skupiny Madalen a Vodníci

ÚNOR

17. společenský ples Charity Zábřeh - výtěžek akce zdvojnásobila Nadace Divoké husy a byl použit na zřízení vyvýšených záhonků pro zahradní terapii klientů

BŘEZEN

Vzpomínkový koncert - věnován vzpomínce na zemřelé pacienty, které doprovázeli pracovníci Charity Zábřeh

Struny za mřížemi - koncert pro odsouzené na věznici Mírov - A.M.Úlet, Katapult Cover band

DUBEN

Materiální sbírka

Charitní pouť na Svatý kopeček u Olomouce - pouť pracovníků, dobrovolníků a příznivců Charity

Moravičanské hody - prezentace činnosti Charity Zábřeh

ČERVEN



Domovinka 20 let s vámi - oslava výročí založení denního stacionáře

ČERVENEC

Velehrad - Dny lidí dobré vůle - prezentace Domácí hospicové péče

Pouť do Koclířova a návštěva Litomyšle - pouť klientů a

pracovníků Charity

SRPEN

Olomoucká ZOO - prázdninový výlet klientů Charity

ZÁŘÍ

ČEZ uděltejte průvan v šatníku pro dobrou věc - charitativní sbírka oblečení, kabelek a hraček pro dobročinné účely Charity

Podoby domova - výstava fotografií Jindřicha Štreita (fotografie zachycují život lidí bez přístřeší)

Babí léto s Charitou - šestý ročník akce hudebně



prezentační akce ke Dni Charity; z výtěžku byl vybudován chodník v Denním stacionáři Domovinka

ŘÍJEN

Den otevřených dveří - prezentace všech středisek v rámci Týdne sociálních služeb

Materiální sbírka

Vzpomínka - benefiční akce spolupřádaná s folkovou kapelou Madalen; výtěžek koncertu byl věnován Valince Petrové z Tatenic

ZOO Lešná - výlet za poznáním s uživateli služeb

LISTOPAD

Poutní návštěva Neratova - pouť pracovníků a klientů

Výlet do Vsetína - výlet klientů do výroby vánočních ozdob Irisa a Živého muzea gobelínů

Okýnko - Podzimní výstava

Oáza - Přátelé z říše zvířat - výstava výrobků a výtvarných prací

Národní potravinová sbírka - ve spolupráci s platformou Byznys pro společnost v prodejně Billa Zábřeh a Lidl Olomouc

PROSINEC

ČEZ plníme přání snídaní - snídaňové charitní menu pro pracovníky místní pobočky ČEZ

Adventní setkání ve věznici Mírov - adventní program s hudebním doprovodem skupiny Madalen

Zábřežský vánoční jarmark - tvoření na téma Tříkrálové sbírky

Lesní hospodářství Charity Zábřeh

adresa zázemí: Žižkova 15, Zábřeh
telefon, mobil: 583 412 587
email: les@charitazabreh.cz

Lesní hospodářství provozuje Charita Zábřeh od roku 2012, kdy obdržela darem 12,5 ha lesa. V roce 2015 jsme přikoupili dalších 1,3 hektaru lesa. Na základě smlouvy o zemědělském pachtu jsme v průběhu roku začali hospodařit na 8,9 ha lesních pozemků farnosti Mohelnice.

Během roku jsme se zabývali také výchovou lesních porostů.

Zájemcům o palivo jsme prodávali dřevo vytěžené z našeho lesa. Od soukromých vlastníků lesa jsme vykupovali kulatinu a dále ji přeprodávali na pily u nás



nebo v Rakousku. V roce 2017 se prodalo 93 prostorových rovných metrů štípaného dřeva.

Na práce v lese a na další zpracování dřeva bylo zaměstnáno několik pracovníků s podporou ÚP v rámci



veřejné služby prací a s pracemi pomáhali také dobrovolníci.

REPARTO Zábřeh s.r.o.



Registrovaná sociální firma: dceřinná společnost zřizovaná z 90% Charitou Zábřeh
a z 10% Arcidiecézní charitou Olomouc

adresa zázemí: Žižkova 7/15, Zábřeh
telefon, mobil: 583 412 587; 736 509 430
email: jednatel@charitazabreh.cz
www stránky: www.reparto.cz
www.charitazabreh.com/eshop -
online katalog výrobků
jednatel: Bc. Jiří Karger

Vize: Chceme být společností, se kterou se partnerům vyplatí spolupracovat, dostanou vždy kvalitní službu či výrobek a svého rozhodnutí pro nás nebudou nikdy litovat. Chceme prezentovat práci lidí s postižením v tom nejlepším světle a být jim dobrým zaměstnavatelem.

Posláním sociální firmy **REPARTO Zábřeh s.r.o.** je poskytovat lidem se zdravotním postižením z oblasti Zábřežska, Mohelnicka a Litovelska možnost pracovního uplatnění, a to provozováním stávajících (z Charity Zábřeh převedených) a zřizováním nových chráněných pracovních míst ve spolupráci s Úřadem práce Šumperk. Naše sociální firma tak reaguje na vysokou nezaměstnanost lidí s handicapem a snaží se rozšířit prostor pro jejich zaměstnání. Naší snahou je umožnit jim plnohodnotné začlenění do společnosti.



Cíle:

- budovat dobré jméno organizace, navázat na dobrou tradici zaměstnávání lidí s postižením pod Charitou Zábřeh
- zajištění dostatku pracovních aktivit - rozmanitost a dostatečný objem zakázek pro celoroční činnost
- zajištění co největší ekonomické soběstačnosti
- podpora "mateřské" organizace Charity Zábřeh a jejich sociálních a humanitárních činností z přebytku ročního hospodaření společnosti po zdanění



Chráněná dílna Palonín

Dílna se věnuje papírenským, ručním a potravinářským kompletačním pracím, strojovému balení potravin, ručnímu zdobení svíci a výrobě fixačních vložek do elektromotorů společnosti Siemens s.r.o.

Kapacita zařízení je 22 osob na pracovišti v Paloníně a až 50 osob na pracovišti v Lošticích. Z celkového počtu 17 stálých zaměstnanců je bezmála 74,25% se zdravotním postižením lehčího typu (nejedná se o postižení jemné motoriky).

Čím jsme žili v roce 2017

- Rok jsme začali v užší sestavě, kdy jedna pracovnice musela opustit naši dílnu, kvůli zhoršení zdravotního stavu a druhá odešla do starobního důchodu. Na jaře jsme se ještě rozloučili se třetí pracovnicí, tím se celkový stav stálých zaměstnanců ustálil na počtu 17 osob. Na podzim náš tým opustila nejmladší členka, protože si chce dodělat maturitu, přejeme jí, aby

zdrárně dostudovala a měla tak snadnější uplatnění na otevřeném trhu práce. Naši studentku se nám podařilo rychle nahradit užitečnou posilou do skupiny ručního zdobení svící.

- Celkové tržby za prodané vlastní výrobky a služby zaznamenal lehký nárůst proti roku 2017. Významný pokles tržeb jsme zaznamenali u prosté obchodní činnosti za prodej papírenského zboží, čisticích a úklidových prostředků, a také kancelářské a výpočetní techniky, přesto proti tržbám za vlastní výrobky a služby zůstávají stále dvojnásobné.
- Téměř o ¼ klesly tržby u výroby fixačních vložek do elektromotorů pro společnost Siemens s.r.o. Firma nás kontaktovala, že plánuje ukončení výroby daného typu elektromotoru, ale fungující spolupráci ukončit nechce, takže se začalo jednat o změně velikosti a materiálu vložek pro nově vyvíjený elektromotor.
- Největší pokles jsme zaznamenali u ručních kompletací, kde došlo k ukončení zakázky na kompletaci sáčků na psí exkrementy pro pražskou firmu Fedog. Ztrátou této zakázky nám hlavně ubývá dostatek pracovní náplně pro osoby s větším zdravotním postižením. Částečně jsme tuto ztrátu nahradili rozšířením spolupráce s mohelnickou pobočkou firmy SEMIN CZ a.s. o rozvažování šroubků do krabiček.
- Proti tomu mírný nárůst zakázek byl u balení potravin a cukru. Dlouhodobá spolupráce s firmou HOPI POPI a.s. na balení polévkových směsí a kompletaci sušeného ovoce svým rozsahem kopírovala předchozí rok. Chybějící košíky se sušeným ovocem pro polský trh nahradil větší zájem o švestkové čertíky Krampus do rakouského Sparu. Čertíků se dělalo 16.400 kusů, což bylo o 2 tisíce více než v uplynulých letech, ale hlavně jsme je museli stihnout vyrobit v rekordním čase za

10 pracovních dnů, protože se zahájením výroby musíme vždy čekat, až na říjen, kdy dorazí nové sušené fíky na tělíčka.

- U strojového balení cukru nás nově oslovila firma ECOFOL s.r.o., která si u nás nechala zabalit do HB dutinek více jak 3 tuny cukru pro řetězec Pekařství Mr. Baker. U ručního balení potravinových doplňků v konvenční i BIO kvalitě pokračoval mírný nárůst zakázek pro pražskou firmu Aspen Team s.r.o. a firmu Madal Bal ze Zlína. Nově nás také kontaktovala firma mcePharma s.r.o. z Bílovce, pro kterou jsme do dóziček balili Colostrum (sušené kravské mlezivo), jednalo se ovšem o jednorázovou zakázku a další spolupráce už nepokračovala.
- Největší nárůst zakázek se podařil na dílně ručního zdobení svící. U výroby paškálů jsme zaznamenali další rekord kolem 825 ks. Od roku 2009 se nám tak podařilo množství vyrobených paškálů téměř zdvojnásobit. Před Vánoce se ozvaly 2 šumperské firmy, pro které jsme vyráběly celkem 500 kusů vánočních svící. Jednou z nich byla Nemocnice Šumperk, která svíce věnovala jako dárek pacientům, kteří museli o vánočních svátcích zůstat v nemocnici, a druhá byla firma Everstar s.r.o., která svícemi obdarovala své obchodní partnery a zaměstnance. Také jsme na přání zdobili unikátní 8 kilovou křestní svíci se včelím voskem, jako upomínku na narození prvního dítěte.



Provoz Loštice

adresa zázemí: Náměstí Míru 14, Loštice
telefon, mobil: 588 881 960; 736 609 432
e-mail: info@reparto.cz
provozní doba: po - pá 6:00 - 14:30 hod.
manažerka zakázek odbytu: Mgr. Marcela Klimková

Provoz Palonín:

adresa zázemí: Palonín 78, Loštice
telefon, mobil: 583 445 901; 736 509 404

Chráněná pracoviště - služby veřejnosti a veřejné WC

Činnost chráněných pracovišť spočívá v provozování veřejných toalet. Úkolem pracovníků je udržovat čistotu a bezproblémový chod toalet, výběr finančních poplatků, výdej lístků a dle potřeby doplňování hygienických prostředků. K pracovišti WC ČD patří navíc prostor pro přebalování a nakrmení dětí tzv. mama koutek. Obě pracoviště mají bezbariérový přístup.

Každé chráněné pracoviště má kapacitu 3 pracovní místa. Můžeme zde celoročně zaměstnat na zkrácený úvazek i osoby s větším zdravotním postižením, mimo jiné i s psychickým onemocněním. Tito zaměstnanci patří do skupiny bezprostředně ohrožených izolací a sociálním vyloučením. V práci a díky ní se dostanou mezi lidi a snadněji zapomenou na své vlastní problémy, a tím se také zlepšují příznaky a průběh jejich nemoci.

Čím jsme žili v roce 2017

- Se začátkem roku bylo také provozování WC Valová převedeno z Charity Zábřeh na REPARTO Zábřeh s.r.o., čímž byl dokončen přechod všech pracovníků se zdravotním omezením z Charity Zábřeh pod dceřiný sociální podnik. Tomuto převodu předcházela jednání s Městem Zábřeh, které významně provozování veřejných WC na Valové podporuje.
- Návštěvnost na WC Valová v roce 2017 poklesla na 12 350 osob (v roce 2016 to bylo 13 106 osob), ale proti roku 2015 si stále ještě udržela 2% nárůst (v roce 2015 to bylo 12 099

Veřejné toalety - nádraží Českých drah

adresa zázemí: uzlová žel.stanice Zábřeh na Moravě, U nádraží 1626/6, Zábřeh
mobil: 736 509 444; 736 509 432
provozní doba: po - ne 8:00 - 18:00 hod.
(mimo tuto dobu noční WC s mincovníkem)

Veřejné toalety - autobusové stanoviště Valová

adresa zázemí: Valová 5, Zábřeh
mobil: 736 509 432
e-mail: verejne.wc@charitazabreh.cz
provozní doba: po - pá 7:00 - 18:00 hod.; so 7:00 - 12:00 hod.
vedoucí: Mgr. Tomáš Orehek, DiS., od ledna 2018 Mgr. Marcela Klimková

osob).

- Podobně také návštěvnost na WC ČD mírně klesla na 31 601 osob (v roce 2016 to bylo 33 886 osob), ale proti roku 2015 si také udržela nárůst více jako o 12% (v roce 2015 to bylo 28 108 osob). Větší pokles jsme zaznamenali u nočního WC s mincovníkem, zatím co návštěvnost v rámci provozní doby poklesla o necelých 6% z loňských 30 782 na letošních 28 962 osob.
- Na WC ČD také stále pokračuje dobrá spolupráce s restaurací U Welzla, která nám měsíčně přispívá na provoz WC, a na oplátku mají návštěvníci restaurace použití WC zdarma.



Těší nás kladný ohlas návštěvníků na čistotu a příjemné prostředí obou provozů. Přesto bychom tato pracoviště v uvedené kvalitě nemohli provozovat bez významné podpory ÚP a Města Zábřeh.

Nové aktivity REPARTO Zábřeh s.r.o. v roce 2017

V Zábřehu byla rozšířena činnost sociální firmy opořovaní úklidových služeb formou dodávky přímo usmluvních partnerů. Zřídili jsme tak jedno místo se zkrácenou pracovní dobou pro osobu se zdravotním omezením, která musí být zodpovědná a maximálně samostatná. Denně tak poskytujeme úklidové služby Spolku Metoděj na Katolickém domě Zábřeh a ve 14 denních intervalech pravidelný úklid v domácnosti. Naším záměrem je tyto služby rozšířit a vytvořit tak další pracovní místa pro osoby se zdravotním omezením.

Další stálé pracovní místo jsme mohli vytvořit na Recepti Charity Zábřeh, a to na základě smlouvy o zřízení výdejního místa s firmou Zásilkovna.cz. Nejvíce práce zde bylo těsně před Vánoce, proto jsme výdejní místo přestěhovali do bývalé prodejny Ledňáček. Balíčků však chodí poměrně hodně i během roku.

Ekonomika, audit, komentář k hospodaření

Kalendářní rok 2017 skončil deficitem hospodaření ve výši - 630.107 Kč. Dle rozhodnutí Rady CHZ byl zaúčtován na kumulovaný účet nerozděleného zisku a ztrát z předchozích let. V cash-flow organizace to ale nijak drtivě poznat není, provozní výsledek hospodaření totiž významně ovlivňují nepeněžní náklady v podobě odpisů pořízeného majetku a vybavení v hodnotě zhruba 2 milionů korun.

Meziročně došlo k navýšení na straně celkových nákladů i výnosů organizace zhruba o ¼ na úroveň 50 milionů korun. Na straně nákladů k uvedenému navýšení došlo hlavně díky nárůstu osobních nákladů - hrubých mezd a odvodů sociálního a zdravotního pojistného, odměn z dohod. V rámci interního systému odměňování bylo nutné reagovat na okolní situaci na trhu práce, kdy jsme jen obtížně hledali nové pracovníky pro rozšířené kapacity i na zástupy. Nízká míra nezaměstnanosti v regionu (pod 5%) způsobila tlak na udržení a odměňování vlastních zaměstnanců. Vládním nařízením došlo ke skokovému nárůstu minimální mzdy a z ní se odvíjejících minimálních mzdových tarifů a uvedené se nutně muselo projevit i v našem odměňování. Bylo potřeba stabilizovat personální situaci a předcházet odchodům za jinou, lépe placenou práci do sektorů obchodu, výroby a služeb. Díky valorizaci základů mezd i pohyblivé složky se nám uvedené převážně dařilo. Byť charitní službu lidé nedělají primárně pro peníze, spravedlivé odměňování musí být přirozenou snahou jakéhokoliv zaměstnavatele.

Nebylo by to však možné ani odpovědné bez toho, že bychom na úhradu navyšujících se nákladů měli patřičné prostředky. Na straně zdrojů nám tento nárůst pomohlo vykrýt významné navýšení dotace z úrovně MPSV ČR a krajů, ve kterých působíme, na poskytování sociálních služeb. Odliv zaměstnanců ze sociálních služeb byl v tomto roce velmi často medializovaným problémem, a přestože se nás to v naší organizaci příliš nedotklo, velmi jsme uvítali vládní řešení v podobě dodatečně alokovaných prostředků na dofinancování sociálních služeb. Jistou komplikací ale bylo nesystémové vyplacení doplatku dotací až těsně v samotném závěru kalendářního roku.

Dále narostly příspěvky grantů a darů od organizací (vč. církevních), firem i jednotlivců (+36%). Stejně tak v návaznosti na větší objem provedené práce i tržby za poskytovanou péči proplacenou od zdravotních pojišťoven (+4%) a za klienty hrazené terénní sociální služby (+14%). Přestože meziročně poklesla podpora Úřadu práce ČR na - z aktivní politiky zaměstnanosti - podporovaná pracovní místa VPP a SÚPM (-6%), stále jde o velmi významnou a nenahraditelnou podporu (v celkovém rozpočtu organizace jsou to 3%), díky které jsme schopni udržet stávající služby, operativně přidávat na jejich personálním zajištění, nebo řešit jinak nepokryté agendy a akce, na které bychom jinak neměli prostor. Meziroční saldo -910 tis. Kč u příspěvků (darů a dotací) samospráv měst a obcí ovlivnil především převod příspěvku Města Zábřeh a jeho faktické

vyplacení až v následujícím kalendářním roce 2018.

Jsme velmi vděční za rozvinutou a fungující doplňkovou ekonomickou činnost (výroba a prodej, pronájem, poskytování služeb), která generuje zisk (+141.000 Kč) a umožňuje financovat rozvojové aktivity Charity a sanovat činnosti ve finančních problémech. V této oblasti je nutné zmínit též úsek zdravotních služeb, který je již na pokraji kolapsu financování - úhrady pojišťoven ze systému zdravotního pojištění, které jsou vypláceny do segmentu 925 domácí zdravotní péče, nejsou schopny krýt ani základní provozní náklady. Veškeré dosavadní pokusy toto změnit a úhrady - adekvátně dalším sektorům zdravotnictví - navýšit, byly neúspěšné, a tak uvedené zůstává k akutnímu dořešení v roce následujícím. Zdravotní sestry v domácí hospicové péči jsou proto velmi vděčny zaměstnancům dceřině sociální firmy REPARTO Zábřeh s.r.o., kteří hlasováním takřka jednomyslně podpořili jejich činnost a pomohli finančním darem 70.000 Kč ze zisku hospodaření.

Hospodaření podle jednotlivých oblastí aktivit

Domácí zdravotní péče:

výnosy	8 610 878 Kč
náklady	8 721 098 Kč
HV	-110 220 Kč

Sociální služby:

výnosy	37 020 806 Kč
náklady	37 636 115 Kč
HV	-615 309 Kč

Ostatní hlavní činnost:

výnosy	1 883 392 Kč
náklady	1 928 510 Kč
HV	-45 118 Kč

Doplňková vedlejší činnost:

výnosy	2 681 935 Kč
náklady	2 541 395 Kč
HV	140 540 Kč

Výňatek ze zprávy auditora

ZPRÁVA NEZÁVISLÉHO AUDITORA

za rok 2017

Podle našeho názoru účetní závěrka podává věrný a poctivý obraz aktiv a pasiv Společnosti k 31. 12. 2017 a nákladů a výnosů a výsledku hospodaření za rok končící 31. 12. 2017 v souladu s českými účetními předpisy.

....

Podle mého názoru je účetní evidence všech poskytnutých účelových dotací na zajištění sociálních služeb na území Olomouckého a Pardubického kraje v roce 2017 poskytnutá Charitě Zábřeh pro období od 1. 1. 2017 do 31. 12. 2017 správná, důvěryhodná a ověřitelná na základě účetních dokladů.

Prostředky účelové dotace byly řádně použity a vyúčtovány podle jednotlivých titulů v souladu s právními tituly jejich přidělení.

Podle mého názoru byly ve všech významných ohledech splněny podmínky použití dotace stanovené v právních aktech.

To znamená výrok „bez výhrad“

V Zábřeze dne 30. května 2018



Alžběta Jánětová
Ing. Alžběta Jánětová, auditor
číslo oprávnění KAČR 1121

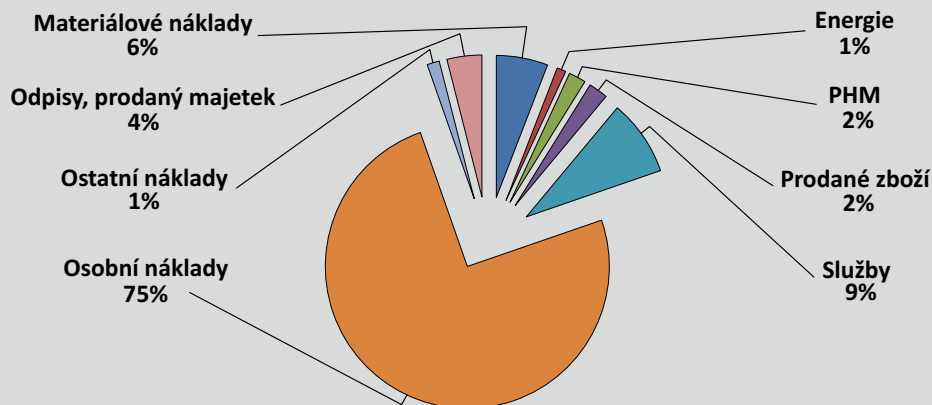
Severovýchod 480/20, 789 01 Zábřeh

Přehled výnosů a nákladů hospodářského roku 2017

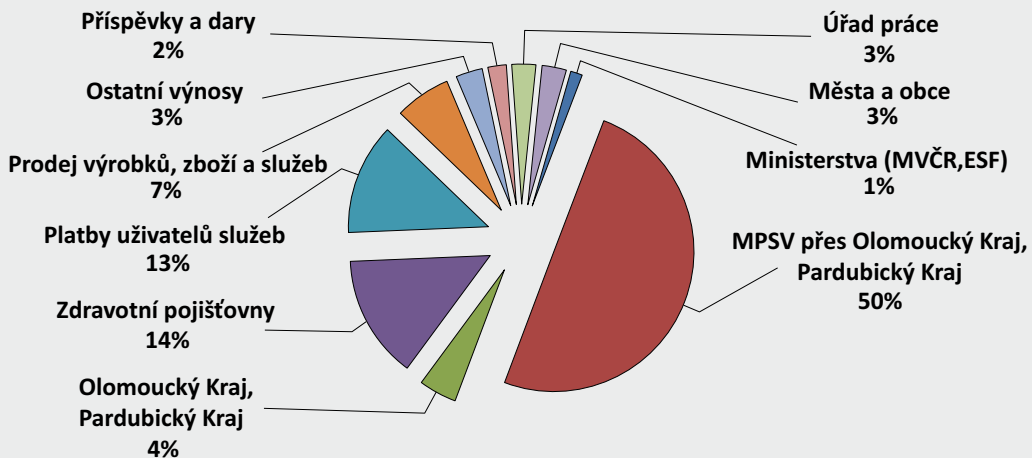
VÝNOSY CELKEM	50 197 011,00
Tržby za výkony a zboží	16 829 515,00
z toho: Za vlastní výrobky	81 292,00
Od zdravotních pojišťoven	7 138 106,00
Za služby klientům - terénní	3 931 526,00
Za služby klientům - ambulantní	1 433 729,00
Za fakultativní služby	339 273,00
Za zapůjčené kompenzační pomůcky	743 425,00
Ostatní tržby z prodeje služeb	1 748 039,00
Za prodané zboží	1 414 125,00
Změny stavu zásob a prodej materiálů	10 940,00
Ostatní výnosy	1 503 069,00
Tržby z prodeje majetku a materiálu	35 632,00
Přijaté příspěvky	1 362 181,00
z toho: Od měst a obcí	292 301,00
Od církevních organizací	236 977,00
Od ostatních organizací	279 510,00
Od nadací, granty, fondy	396 760,00
Od jednotlivců	156 633,00
Provozní dotace	30 455 674,00
z toho: Od MPSV - Olomoucký kraj	24 853 000,00
Od MPSV - Pardubický kraj	209 440,00
Od Olomoucký kraj	2 157 200,00
Od Pardubický kraj	42 000,00
Od MVČR	79 000,00
Od měst a obcí	1 120 000,00
Od Úřadu práce	1 390 241,00
Od MPSV - Odbor realizace programů ESF - sociální začleňování. Projekt: Podpora pečujících osob v regionu ORP Mohelnice a Zábřeh. Reg. číslo: CZ.03.2.60/0.0/0.0/16_064/0006335.	604 793,00

NÁKLADY CELKEM	50 827 118,00
Spotřebované nákupy	5 622 414,00
z toho: DHM (do 40 tis)	1 648 540,00
Ostatní materiál	1 337 876,00
Spotřeba energie	519 579,00
Spotřeba ostatní (PHM)	993 279,00
Prodané zboží	1 123 140,00
Služby	4 396 166,00
z toho: Opravy a udržování	709 358,00
Cestovné	176 075,00
Náklady na reprezentaci	58 332,00
Nájemné	706 139,00
Telefon, internet, poštovné	147 809,00
Školení	460 886,00
Ostatní služby	2 137 567,00
Osobní náklady	38 079 267,00
z toho: Mzdové náklady	27 202 533,00
OON (DPP, DPČ)	890 425,00
Zákonné sociální pojištění	9 282 440,00
Ostatní sociální pojištění	0,00
Stravné	605 948,00
Ostatní zákonné náklady	90 873,00
Ostatní sociální náklady	7 048,00
Daně a poplatky	87 979,00
Ostatní náklady (včetně darů)	624 543,00
z toho: Dary	61 251,00
Poskytnuté úlevy na péči klientům	289 138,00
Odpisy, prodaný majetek	2 016 749,00
Daň z příjmů	0,00
Výsledek hospodaření	-630 107,00

Přehled nákladů 2017



Přehled výnosů 2017



Partneři, donátoři, dárci, poděkování...

Resorty státní správy a krajské samosprávy

Ministerstvo práce a sociálních věcí ČR
Olomoucký kraj
Pardubický kraj
Ministerstvo vnitra ČR
Úřad práce České republiky
MZ ČR z programu švýcarsko-české spolupráce

Nadace a firemní fondy

Forum dárců, z.s.
Nadace Agrofert
Nadace Divoké husy
Nadace Komerční banky a.s.
Nadační fond GSK
VDV - Nadace Olgy Havlové
ČFPB - Potravinová banka v Olomouckém kraji z.s.

Významní obchodní partneři

Všeobecná zdravotní pojišťovna ČR
Česká průmyslová zdravotní pojišťovna
REPARTO Zábřeh, s.r.o.
Zdravotní pojišťovna ministerstva vnitra ČR
Oborová zdravotní pojišťovna
Vojenská zdravotní pojišťovna
Pila Rozsochatec s.r.o.
Mgr. Tschulnik Václav
JELINEK-TRADING spol. s r.o.

Spolupracující organizace

A. M. Úlet z.s.
Dílo blaženě Zdislavy
Heroltická s.r.o.
Madalen
Mohelnické kulturní a sportovní centrum, s.r.o.
Zábřežská kulturní, s.r.o.

Města a obce

Bohuslavice	Lukavice
Brníčko	Maletín
Bušín	Mírov
Cotkytle	Mohelnice
Červená Voda	Moravičany
Dlouhomilov	Nemile
Drozdov	Palonín
Dubčicko	Pavlov
Horní Studénky	Pisáňov
Hoštejn	Postřelmov
Hrabšíň	Rájec
Hynčina	Rovensko
Chromč	Ruda nad Moravou
Jakubovice	Sudkov
Janoušov	Svébohov
Jedlí	Štíty
Kamenná	Šumperk
Klopina	Troubelice
Košov	Třetina
Kosov	Úsov
Lesnice	Vyšehofí
Leština	Zábřeh
Líšnice	Zborov
Loštice	Zvole

Organizace a podnikatelské subjekty

Agrodrůzstvo Zábřeh
Aktivní pomoraví, z.s.
ALFA - BETA servis úklidové služby s.r.o.
AMA 2001, spol. s r.o.
Arcidiocézní charita Olomouc
BIOSENSOR PLUS s.r.o.
Burtáci Zábřeh, z.s.
CONTI-RSC, s.r.o.
Eko servis Zábřeh s.r.o.
EMONTAS, s.r.o.
ENCO Group, s.r.o.
FUTURPOL, s.r.o.
Hasiči přístroje Kvapilík s.r.o.
J.V.Š., s.r.o.
KARSIT HOLDING, s.r.o.
KVELB, spol. s r.o.
Lékárna Na Školské, s.r.o.
Lokotechnika s.r.o.
MOLDA CZ, s.r.o.
PERLA, nekaný textil a.s.
Pivovar HOLBA, a.s.
REPARTO Zábřeh s.r.o.
RKI RELAX s.r.o.
SH CMS - SDH Lesnice
Siemens, s.r.o.
SIMO plus, s.r.o.
Skipark Červená Voda, s.r.o.
Slovácké strojírný, a.s.
ŠPVS, a.s.
ÚSOVSKO FOOD a.s.
VISCUMA s.r.o.
WANIEK - KVĚTINY s.r.o.

Jednotlivci

Bartoš Václav
Boudová Alena
Bracháčková Eva
Cervinková Marie
Deutsch František
Divišová Marie
Doležel Ivan
Drliková Anna
Faltčíková Jana
Friedlová Marie
Frýda Pavel
Fůlčpovi Pavol a Veronika
Hamplová Jaroslava
Heclová Marie
Hegerová Anna
Hegr Petr
Holčáková Anna
Hybl Pavel
Hyblůva Iveta
Hyblůva Marie
Chleboun Pavel
Janů Ludmila
Jarmarová Hana
Nevrlá Eva
Pepekla Josef
Jurekna Josef
Kapusnicková Anna
Karger Jiří, Bc.
Kargerová Eliška
Kleiblovi Jan a Marta
Körner Otto
Kratochvilová Zdeňka
Kremličková Tatiána
Krieglerová Marie
Křhák Petr
Kryl Martin
Lalíková Zlata
Lazebníková Anna
Macháč Vítězslav
Mikulášek Alois

Farnosti

ŘKF Cotkytle
ŘKF Červená Voda
ŘKF Dlouhomilov
ŘKF Dubčicko
ŘKF Horní Studénky
ŘKF Hoštejn
ŘKF Jakubovice
ŘKF Jedlí
ŘKF Klášterec
ŘKF Lesnice
ŘKF Loštice
ŘKF Lubník
ŘKF Maletín
ŘKF Mohelnice
ŘKF Moravičany
ŘKF Pisáňov
ŘKF Postřelmov
ŘKF Rohle
ŘKF Studená Loučka
ŘKF Svěbohov
ŘKF Štíty
ŘKF Tatenice
ŘKF Třetina
ŘKF Úsov
ŘKF Vyšehorky
ŘKF Zábřeh
ŘKF Zvole



Schweizerische Eidgenossenschaft
Confédération suisse
Confederazione Svizzera
Confederaziun svizra



MINISTERSTVO ZDRAVOTNICTVÍ
ČESKÉ REPUBLIKY



MINISTERSTVO VNITRA
ČESKÉ REPUBLIKY



VÝBOR DOBRÉ VŮLE
Nadace Olgy Havlové



NADAČNÍ FOND | GSK



PARDUBICKÝ KRAJ



NADACE
AGROFERT



NADACE
DIVOKÉ
HUSY



Forum
dárců
Czech
Donors
Forum



Potravinová banka
v Olomouckém kraji



Dárcovskou SMS přispějete na nákup nových kompenzačních pomůcek pro seniory, nemocné a lidi s postižením.

Odešlete dárcovskou SMS ve tvaru
DMS CHARITAZABREH na telefonní číslo 87 777.

Cena DMS je 30 Kč, Charita Zábřeh obdrží 29,50 Kč.
Více informací najdete na www.darcovskasms.cz.

Děkujeme všem dobrodincům, bez kterých by naše práce byla nemyslitelná, a kteří se v průběhu roku zapojovali do různých aktivit - propůjčovali své ruce v dobrovolné činnosti, darovali nám finance či charitativní dílo provázejí modlitbou. Děkujeme za Vaši ochotu pomáhat i volbu dělat to naším prostřednictvím.

**Děkujeme všem i zde neuvedeným dobrodincům,
kteří podporují naši činnost.**

