

# Výroční zpráva **2018**

---

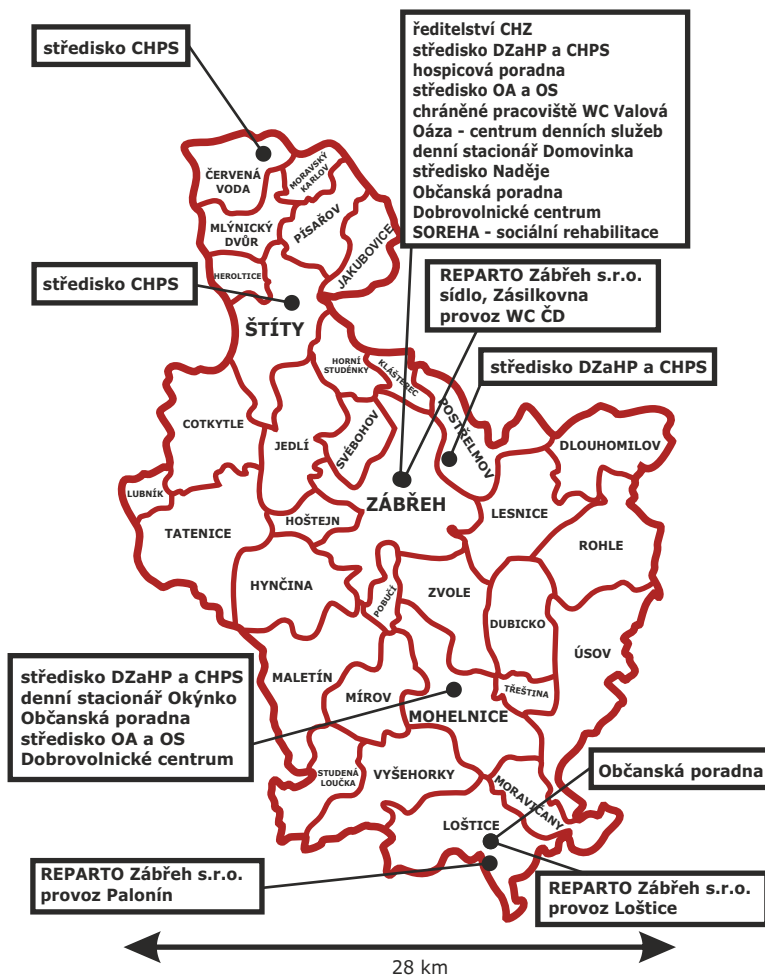


**Charita Zábřeh**  
... pomáháme žít lepší životy

# Fotogalerie



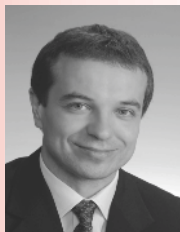
# Obsah, mapa teritoria působnosti



Úvodní slovo ředitele .....	4
Základní údaje .....	5
Organizační struktura .....	6
Domácí zdravotní péče .....	8
Domácí hospicová péče .....	10
Fyzioterapie, léčebná rehabilitace, masáže .....	11
Charitní pečovatelská služba .....	12
Občanská poradna .....	14
Půjčovna zdravotních a kompenzačních pomůcek .....	16
Odlehčovací služba .....	17
Osobní asistence .....	18
Individuální přeprava .....	19
Denní stacionář Domovinka .....	20
Denní stacionář Okýnko .....	22
Oáza - centrum denních služeb .....	24
SOREHA - sociální rehabilitace .....	25
Naděje - středisko humanitární, krizové, sociální, vzájemné pomoci .....	26
Pastorační péče, stipendijní fond .....	28
Dobrovolnické centrum .....	30
Prameny Charity .....	31
Tříkrálová sbírka 2018 .....	32
Podpora pečujících osob .....	33
Akce roku 2018 .....	34
Lesní hospodářství Charity Zábřeh .....	35
REPARTO Zábřeh s.r.o. ....	35
Ekonomika, audit, komentář k hospodaření .....	38
Partneři, donátoři, dárci, poděkování ..	44



# Úvodní slovo ředitele



## Vážení přátelé!

Mám tu čest Vás přivítat a jsem velmi rád, že jste si našli čas a listujete naší výroční zprávou. Tato ročenka bilancuje činnost naší Charity ve svěřeném regionu děkanátu Zábřeh za uplynulých dvanáct měsíců roku 2018. Dovolte mi krátce předznamenat to podstatnější, co v souvislostech a podrobněji najdete na

následujících stránkách.

Loňský rok byl obdobím, ve kterém jsme zaznamenávali zvýšený nárůst poptávky po našich terénních službách pro seniory a lidi s postižením. Jen díky finanční podpoře ze strany obcí a měst jsme mohli relativně průběžně uspokojovat požadavky z pořadníku zájemců. Oproti tomu jsme srdnatě bojovali s nedostatkem personálu; míra nezaměstnanosti v našem regionu se pohybovala kolem 3%, a přestože jsme v uvedené oblasti udělali maximum, stále nejsme schopni konkurovat odměňování v průmyslu, službách či na úřadech.

Díky projektům financovaným z OP Zaměstnanost přes Místní akční skupiny Horní Pomoraví a Mohelnicko jsme mohli rozšířit kapacity u našich dalších nejpotřebnějších služeb, které se ale nezaměřují na seniory - personální posilu tak získala Občanská poradna i SOREHA pro lidi s psychickým onemocněním. Z podobných zdrojů, ale přes program IROP, jsme v přízemí zdravotnického střediska v Postřelmově otevírali nově zrekonstruovaný a vybavený mycí úsek na hygienickou očistu termonosičů, které v regionu slouží pro rozvoz stravy.

V roce 2018 jsme díky grantové podpoře významně omladili náš vozový park - věkový průměr naší flotily, která je pro poskytování terénních služeb nezbytná a čítá již 50 aut, je 10 let. Na tomto poli jsme dosáhli výrazného zlepšení, ještě před 4 roky bylo průměrné stáří našich automobilů kolem 14 let. K poskytování návštěvní služby v domácnostech klientů a pacientů nutně potřebujeme vozidla spolehlivá a nízkonákladová. Mezi nahrazované například patřil

přepavní automobil s bezbariérovou úpravou pro denní stacionář Okýnko nebo skříňový dodávkový automobil pro pečovatelskou službu.

Nadále poskytujeme odborně vysoce kvalitní a hluboce lidské služby, vždyť naše poslání Caritas to má už ve svém názvu - jde o profesionální službu srdce. Důkazem toho jsou velice dobré výsledky ze 2 inspekcí sociálních služeb, kterými jsme v předmětném období prošli takřka „beze ztráty kytičky“.

Velmi významnou měrou jsme se zasloužili o vznik nové zdravotnické odbornosti 926 - mobilní specializované paliativní péče - pod hlavičkou Charity. Protože výběrové řízení počítalo s jedním partnerem na celé území Olomouckého kraje a protože zdravotní pojišťovny stále více upřednostňují menší počet větších a komplexnějších zdravotnických zařízení, spojili jsme se s kolegy pod společný projekt Charity Olomouc. Při přípravě a formaci nové odbornosti jsme využili vlastních zkušeností z poskytování domácí hospicové péče, do společného projektu vložili naše know-how, personální i materiálně-technické zdroje.

Mezi pokračující projekty v oblasti sociálního začleňování patří výdej potravinové a materiální pomoci a organizace veřejné služby. Jsme velmi vděční, že na oba tyto pilíře činnosti se nám podařilo nalézt udržitelné dlouhodobější financování skrze OP Zaměstnanost. Z projektu „Podaná ruka v nesnázích“ máme financováno zaměstnávání lidí dlouhodobě nezaměstnaných a bez domova, stejně jako distribuci potravin, hygieny a dalších potřeb pro chudší jednotlivce a domácnosti v regionu.

Byli jsme u zásadních a velkých neštěstí v regionu - nám povolenou veřejnou sbírku jsme mj. propůjčovali k pomoci po požárech, ať už srpnovém v Hynčíně nebo listopadovém ve Vyšehoří. Nashromážděné finanční prostředky budou postupně čerpány na uznatelné náklady v dalším roce.

Přestože máme v názvu Charity město Zábřeh, své služby se snažíme plnohodnotně a rovnoměrně rozvíjet i v jižní oblasti, na Mohelnicku. V polovině roku jsme proto otevřeli v novém zázemí Zámecká 19/11, Mohelnice vybavené výdejní místo potravinové a materiální pomoci. Počítáme s tím, že ve



sdílených prostorách začne od roku 2019 pro celé území zdejšího ORP fungovat také dobrovolnické centrum. Oproti tomu v Zábřehu jsme pro SOREHU a dobrovolnické centrum pronajali a adaptovali prostory bývalého obchodního domu Slunce v dochozí blízkosti centrály Charity. Důležitý je pro nás také zadní dvůr, kde mohou parkovat služební vozidla, a kde jsme umístili velkoobjemové kontejnery na uskladnění vybavení domácností - nábytku a elektrospotřebičů.

Protože jsme měli problém se žádostmi o podporu rozvoje dceřiného sociálního podniku REPARTO Zábřeh s.r.o., iniciovali jsme ve 3Q. změnu základních dokumentů i způsobu a struktury řízení charitního díla v arcidiecézi. Pro razantní nárůst minimální mzdy (kterému ale nedokázala sekundovat produktivita pracovišť, která zaměstnávají lidi s postižením), a protože jsme připravili několika investičních a provozních projektů, které ale bohužel nakonec vešly vniveč, věnovali mnoho času, hospodaření sociální firmy skončilo poprvé od svého vzniku v deficitu - ve ztrátě. V samotném závěru roku jsme vyplatili podíl 10% společníka Arcidiecézní charity Olomouc a REPARTO tak má nyní jen jediného vlastníka.

Tolik alespoň krátký výběr toho, co by rozhodně nemělo z aktivit roku 2018 upadnout v zapomenutí. Obrovský podíl na pomoci potřebným, ať se již projevuje jakoukoliv formou, mají naši zaměstnanci. Svou práci berou jako poslání, potřebné vidí a dokáží obětavě reagovat. Děkuji jim za jejich poctivou práci i každodenní nasazení. Přeji jim, ať v sobě stále znovu nacházejí sílu a odvahu sloužit potřebným a jejich prostřednictvím Bohu. Ať ani na zlomek nezapochybují o hlubokém smyslu a významu své činnosti.

Vážím si jakékoliv viditelné nebo skryté podpory či pomoci, kterou nám v bilancovaném roce poskytli naši čestní členové - dárci, dobrovolníci, donátoři. Moc děkuji a Pán odplat' veškerá přijatá dobrodíní.

Bc. Jiří Karger  
ředitel Charity Zábřeh



### Slovo otce děkana

Je mou milou povinností vyjádřit naši Zábřežské charitě upřímné poděkování za její službu všem potřebným nejen v Zábřeze, ale všude tam, kde naše charita působí. Děkuji za vaše nasazení, moc si toho vážím a žehnám vám do dalších let. Jsme rádi, že vás máme

P. Radek Maláč, děkan

# Základní údaje

**Území působnost:** oblast děkanátu Zábřeh

**Statutární zástupce:** Bc. Jiří Karger - ředitel

### Vznik:

Charita byla zřízena olomouckým arcibiskupem Mons. Janem Graubnerem. Svou profesionální činnost vyvíjí již od 1. 4. 1992.

### Právní forma:

Charita Zábřeh je nestátní neziskovou organizací - účelovým zařízením římskokatolické církve s vlastní právní subjektivitou. Je evidována u Ministerstva kultury ČR podle ustanovení §16 zákona č. 3/2002 Sb., o církvích a náboženských společnostech pod číslem 8/1-02-727/1996.

U Krajského úřadu v Olomouci je zaregistrována jako nestátní zdravotnické zařízení a poskytovatel sociálních služeb.

### Začlenění:

Charita Zábřeh je základní složkou Arcidiecézní charity Olomouc ([www.acho.charita.cz](http://www.acho.charita.cz)), která tvoří součást organizace Charita Česká republika ([www.charita.cz](http://www.charita.cz)) a Caritas Internationalis - mezinárodní společenství charit.

### Stanovy:

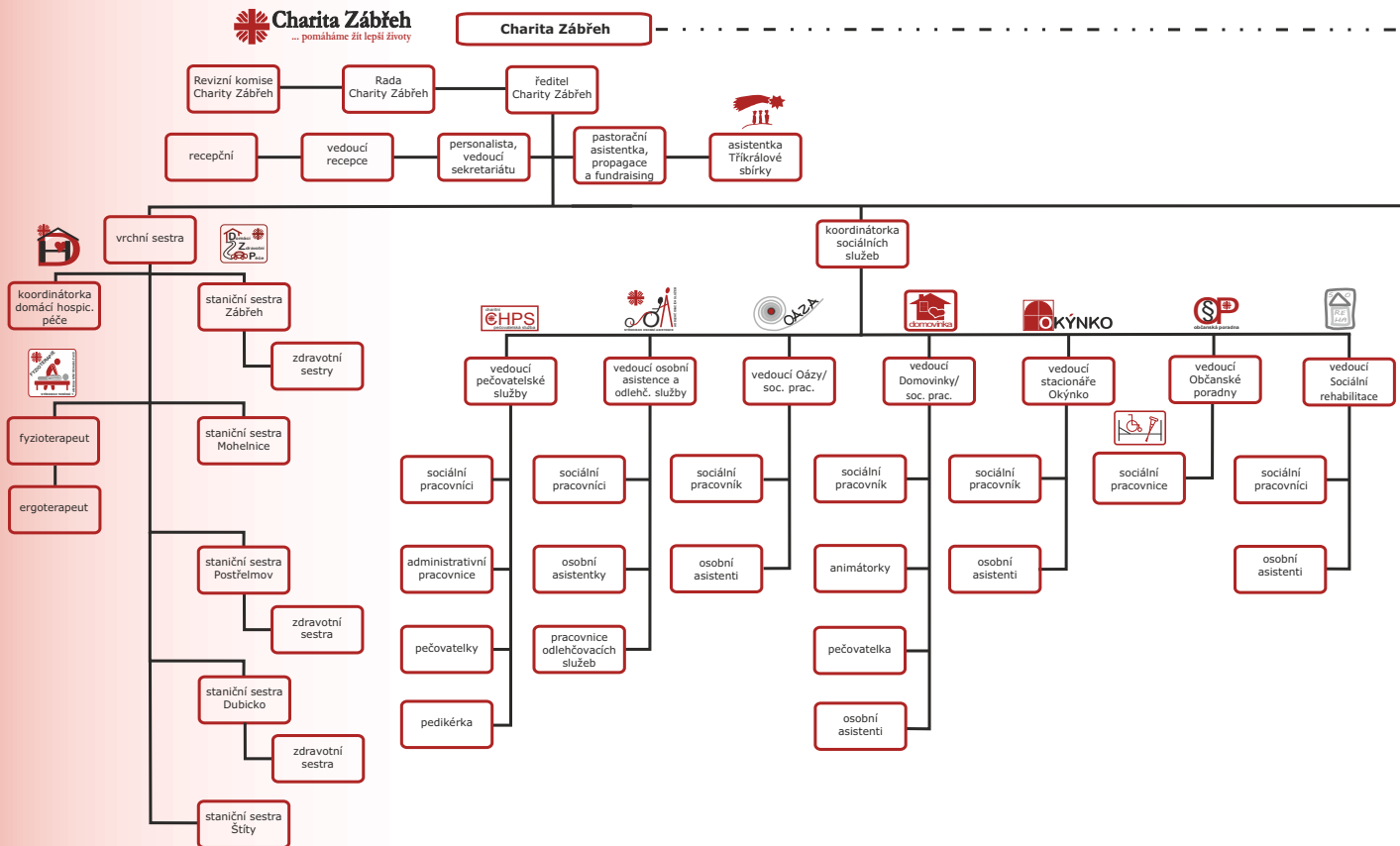
úplné znění stanov je k dispozici na webu organizace

### Zaměstnanci:

K 31. 12. 2018 pracovalo v Charitě Zábřeh 106 zaměstnanců na 93,39 průměrného přepočteného počtu zaměstnanců. Dceřiná společnost REPARTO Zábřeh, s. r. o. k 31. 12. 2018 zaměstnávala 29 pracovníků na 20,60 průměrného přepočteného počtu zaměstnanců. Z toho bylo cca 80% osob se zdravotním postižením, pro něž je tato sociální firma primárně určena. V průběhu roku na sezónní práce na kompletaci ovocných košíků pracovalo 22 zaměstnanců.

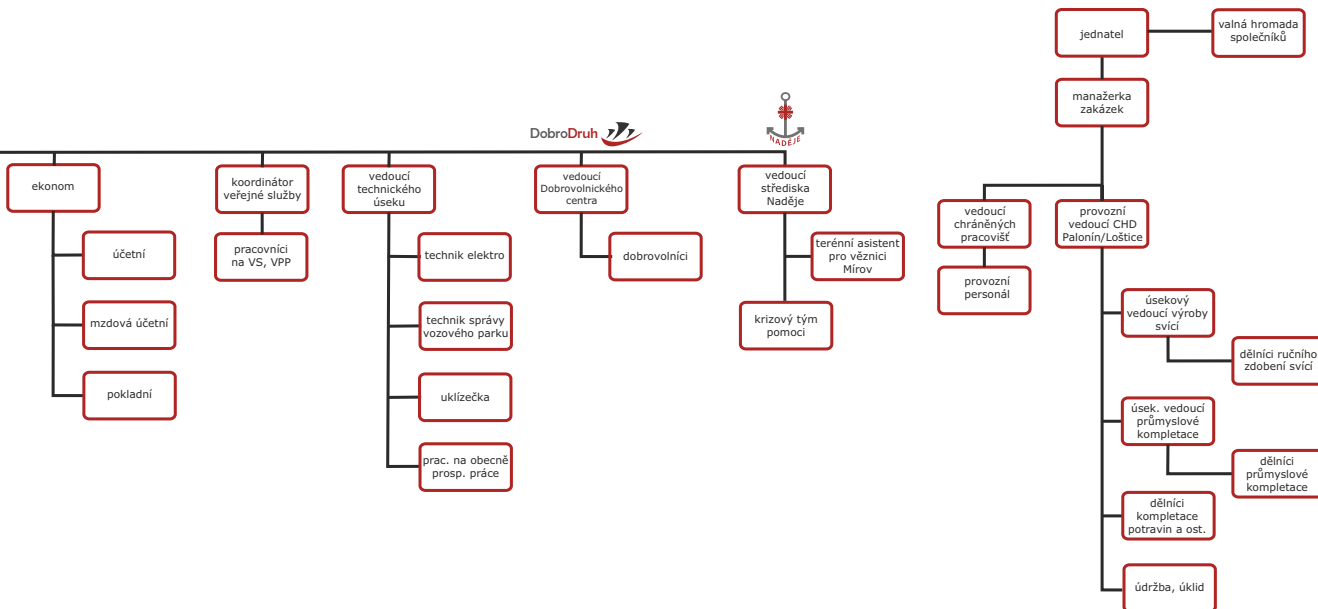
# Organizační struktura

k 31. 12. 2018



**Rada Charity** je poradním orgánem ředitele.  
Složení v roce 2018:  
Petr Haltmar - předseda RCH  
MUDr. Eliška Mikovcová, MUDr. Josef Marada  
Hana Lexmanová, Bc. Eva Fričarová  
Jiří Lazebníček, RNDr. Mgr. František John, Ph.D.

**Revizní komise** je kontrolním orgánem zřizovatele.  
Složení v roce 201:  
Iveta Hýblová - předsedkyně RK  
Ing. Marcela Cahová  
Ing. Eva Ficnarová  
Pastorace a duchovní rozměr: P. Mgr. Radek Maláč



adresa: Žižkova 15, 789 01 Zábřeh  
 telefon: 583 412 587  
 e-mail: info@charitazabreh.cz  
 web: www.charitazabreh.cz  
 eshop: www.charitazabreh.com/eshop

ID dat.schránky: vdvhp86  
 č.úctu: 1048347841/0100  
 IČ: 42766796  
 DiČ: CZ42766796  
 recepc:po - pá 7:00 - 16:30 hod.



# Domácí zdravotní péče



adresa zázemí: Žižkova 15, Zábřeh  
telefon, mobil: 583 412 587 klapka 43; 736 509 441  
e-mail: zdravotni.pece@charitazabreh.cz  
otevírací doba: po - pá 7:00 - 15:30 hod.  
(služba je zajišťována nepřetržitě 24 hod denně, 7 dní v týdnu)  
vrchní sestra: Bc. Ludmila Nováková

Cílem domácí zdravotní péče je udržení a podpora zdraví, navrácení zdraví a rozvoj soběstačnosti, zmírňování utrpení nevléčitelně nemocného člověka a zajištění klidného a důstojného umírání. Ke každému pacientovi přistupujeme individuálně s ohledem na jeho zdravotní stav, jeho potřeby a lékařem indikovanou péči. Domácí zdravotní péče je zaměřena převážně na osoby nemocné, tělesně postižené, staré a osamělé, jejichž zdravotní stav vyžaduje odbornou zdravotní péči z důvodu částečné nebo

úplné ztráty soběstačnosti, mobility, nebo pro závažné tělesné či mentální poruchy. Je poskytována pacientům na základě ordinace registrujícího praktického lékaře nebo ošetřujícího lékaře při hospitalizaci a je hrazena zdravotními pojišťovnami jednotlivých pacientů. Její zásadní předností je skutečnost, že je poskytována v domácím prostředí, v místě bydliště pacienta.

Služba je dostupná během 24 hodin denně, 7 dnů v týdnu, včetně sobot, nedělí a svátků. Na základě indikace lékaře může zdravotní sestra vykonat až 3 ošetřovací návštěvy u pacienta za den (do rozsahu maximálně 3 hodin). Výjimkou je poskytování odborné zdravotní péče pacientům v terminálním stadiu, po indikaci tzv. Signálního kódu, kdy časový rozsah indikace zdravotní péče může převýšit limit 3 hodin denně. Signální kód máme nasmlouvaný se všemi zdravotními pojišťovnami v našem regionu.

V roce 2018 jsme spolupracovali s 50 praktickými lékaři. Návaznou zdravotní péči jsme zajistili pacientům při propuštění z Nemocnice Šumperk, FN Olomouc, Vojenské nemocnice Olomouc, Jesenické nemocnice, Interny Zábřeh, Odborného léčebného ústavu Paseka, aj. Jsme smluvními partnery zdravotních pojišťoven v



našem regionu - VZP, Vojenská ZP, Česká průmyslová ZP. V roce 2018 navštěvovalo pacienty v domácnostech Oborová ZP, ZP Ministerstva vnitra.

Pro srovnání uvádíme několik statistických údajů:

Rok	2011	2012	2013	2014	2015	2016	2017	2018
Počet pacientů	595	652	723	714	791	816	830	821
Počet návštěv	24.959	27.440	26.218	26.175	26.063	25.382	26.049	25.751
Počet pacientů v hospicové péči	21	15	33	28	41	42	44	48
Z toho : pacientů s využitím Signálního kódu	2	2	1	14	14	21	26	29

### Co nabízíme a zajišťujeme:

- ošetřovatelskou péči u ležících, inkontinentních, méně pohyblivých, dezorientovaných a hospicových pacientů, zaucení rodinných příslušníků v ošetřovatelské péči o pacienta
- prevenci a ošetřování dekubitů (proleženin), bércových vředů, pooperačních ran a dalších defektů
- odběry krve i ostatního biologického materiálu k vyšetření, měření hladiny krevního cukru (glykemie) glukometrem
- aplikaci injekcí a inzulinu, infuzí, aplikaci léků
- podávání infuzní terapie nebo injekčních léčiv, možnost podávání lineárním dávkovačem nebo infuzní pumpou
- edukaci pacienta nebo jeho rodiny v aplikaci inzulinu, Fraxiparinu
- ošetřovatelskou rehabilitaci - po úrazech, CMP (cévních mozkových příhodách), u pacientů s roztroušenou sklerózou, aj.
- sledování fyziologických funkcí - měření krevního tlaku, pulsu, tělesné teploty, saturace
- ošetřovatelskou péči o permanentní katetry, výměna permanentního katetru u žen,
- ošetřovatelskou péči o různé druhy stomií (kolostomie, ileostomie, urostomie, tracheostomie, aj.), edukace pacienta nebo jeho rodiny v péči o stomii
- ošetřovatelskou péči o pacienty s venozním portem
- ošetřovatelskou péči o pacienty na domácí umělé plicní ventilaci
- u dialyzovaných pacientů jsou sestry oprávněné k provádění výkonu asistované peritoneální dialýzy v domácím prostředí
- ošetřovatelskou péči o pacienty v terminálním stadiu onemocnění (domácí hospicová péče)
- oxygenoterapii, zapůjčení oxygenátoru, i přenosné kyslíkové lahve

20 registrovaných všeobecných sester. Sestry se nadále odborně vzdělávají.

### Události roku 2018

- 12 sester absolvovalo kurz pro domácí parenterální výživu
- U Nadace Agrofert jsme uspěli v programu *Podpora péče o seniory v domácím prostředí 2017* (realizace projektu 9/2017 - 8-2018) a získali částečný příspěvek na pořízení nového automobilu Škoda Citigo (pořízen 11/2017)
- VDV Hadace Olgy Havlové - dofinancování kurzu *ELNEC pro 9 sester, rehabilitační kurz pro 3 sestry, Kurz umělé plicní ventilace pro 4 sestry*



### Kontakty na staniční sestry regionálních stanic:

**Zábřeh**, Žižkova 15: Marie Václavská,  
od 1. 4. 2019 Ilona Mederová, tel: 583 412 587 kl. 31,  
mob.: 736 509 442

**Mohelnice**, Zámecká 11:

Helena Rothová, mob.: 736 509 456

**Postřelmov**, Tovární 501 (+ Štítecko):

Marie Jašková, mob.: 736 509 458

### Koordinátor domácí hospicové péče:

Mgr. Marta Třísková, DiS., mob.: 736 510 816,  
e-mail: domaci.hospic@charitazabreh.cz

### Poradenství pro pozůstalé:

Bc. Ludmila Nováková, mob. 736 509 441,  
e-mail: zdravotni.pece@charitazabreh.cz

Mgr. Marta Třísková, DiS., mob.: 736 510 816,  
e-mail: domaci.hospic@charitazabreh.cz

# Domácí hospicová péče



adresa zázemí: Žižkova 15, Zábřeh  
telefon: 583 412 587 klapka 43  
e-mail: domaci.hospic@charitazabreh.cz  
otevírací doba: po - pá 7:00 - 15:30 hod.  
(služba je zajišťována nepřetržitě 24 hod denně, 7 dní v týdnu)  
otevírací doba poradny: po 12:00 - 16:00 hod., čt 8:00 - 14:00 hod.  
koordinátor DHP: Mgr. Marta Tříšková, DiS.

**Posláním domácí hospicové péče** je poskytnout podporu nevléčitelně nemocnému, aby mohl zůstat poslední dny svého života doma v kruhu svých blízkých a doma zemřít. Ctíme 3 základní principy hospicové péče - nemocný nebude trpět nesnesitelnou bolestí, do poslední chvíle bude respektována jeho lidská důstojnost a v posledních chvílích svého života nezůstane osamocen.

**Domácí hospicová péče** (dále DHP) je součástí domácí zdravotní péče. Tým sester je dle přání pacienta a rodiny doplňován dle aktuálních potřeb nemocného a jeho rodiny dalšími službami: pečovatelská služba, osobní asistence a odlehčovací služba, sociální pracovník, fyzioterapeut, pastorační asistentka. Jsme připraveni v případě potřeby zajistit i duchovního z jednotlivých církví, psychologa, dobrovolníka, konzultaci nutričního terapeuta. Úzce spolupracujeme s praktickými lékaři a s lékařkou z ambulance bolesti. Předpokladem poskytování této služby je aktivní spolupráce rodiny nebo blízkých nemocného. Blízké pacientů podporujeme během péče a doprovázíme i v době zármutku.

DHP využilo 48 pacientů, některé pacienty navštívila paliativní lékařka v domácnosti v rámci mobilní specializované paliativní péče a ve spolupráci s praktickými lékaři.

## Události roku 2018

- V březnu jsme pozvali příbuzné a známé pacientů, které jsme ošetřovali a doprovázeli v jejich domácím prostředí na druhý *Vzpomínkový koncert pro pozůstalé*. Koncertu se zúčastnilo přibližně 120 posluchačů a následného setkání v Katolickém domě



téměř 50 pozůstalých. Setkání proběhlo v příjemné atmosféře, společně jsme vzpomínali, zapálili svíčky za zemřelé pacienty.

- Na období říjen 2017 - září 2018 jsme získali podporu Nadace Komerční banky Jistota na projekt *Doma až do konce*. Bylo podpořeno vzdělání 14 pracovníků - kurz ELNEC, pokračování supervizí, koordinátor DHP, svépomocná skupina pro pozůstalé a podpora pozůstalých v terénu.
- Olomoucký kraj podpořil domácí hospicovou péči individuální dotací na dofinancování mobilní/domácí hospicové péče poskytované nevléčitelně nemocným pacientům a umírajícím.



*Poděkování: Milé sestry, vážený pane řediteli, dovolte nám vyjádřit úctu, obdiv a poděkování vám všem.... za obětavou péči duchovní i zdravotní, kterou jste prokázali naši dceři... ve velmi těžkém období jejího života, a také jejím dětem, manželovi i nám rodičům..... V. a M. T.*



# Fyzioterapie, léčebná rehabilitace, masáže



adresa zázemí: Farní 1, Zábřeh  
mobil: 739 391 917  
e-mail: rehabilitace@charitazabreh.cz  
otevírací doba: ambulance: po, út 8:00 - 9:00 hod., st 14:30 - 15:30 hod., dále dle telefonické domluvy s fyzioterapeutkou. Terénní: po - pá 8:00 - 15:00 hod.  
fyzioterapeutka: Mgr. Marta Rýznarová, DiS.

Odborná zdravotní péče Fyzioterapie a léčebná rehabilitace se zaměřuje na osoby se zdravotním postižením bez omezení věku, u kterých došlo nebo může dojít k omezení aktivity. Léčebná rehabilitace je vhodná pro nemocné lidi s postižením a seniory, kteří se do ambulantního rehabilitačního zařízení nemohou dostat pro svou omezenou pohyblivost. Služba je poskytována terénně nebo přímo v domácnosti klienta.

Naše fyzioterapie může klientům nabídnout **různé způsoby rehabilitace** od kondičního cvičení, přes dechovou gymnastiku až po kombinovanou elektroléčbu a možnost tejpování. Službu nejčastěji využívají klienti s dlouhodobým postižením (po CMP, RS, ALS, úrazech, s omezenou pohyblivostí), ale i lidé s akutním problémem jako je například bolest zad.

**Cvičební a rehabilitační pomůcky** si fyzioterapeut vozí s sebou, včetně rozkládacího rehabilitačního lůžka a elektropřístroje. Službu si hradí klient na základě písemné dohody dle aktuálního ceníku a času, který u klienta fyzioterapeut stráví.

**Ambulantní zázemí** fyzioterapie slouží jako zázemí fyzioterapeutky a využívají ji také klienti z řad veřejnosti pro své aktuální potřeby.

Služba byla v roce 2018 zajišťována kvalifikovanou fyzioterapeutkou a masérkou pro účely masáží pro zaměstnance Charity.

Služby fyzioterapeuta je možné také předplatit na dárkový poukaz (k příležitosti narozenin, Vánoc, atp.). Dárkový poukaz lze objednat na jednorázovou nebo i dlouhodobou fyzioterapii.

## Události roku 2018

- Fyzioterapeutka se zapojila do projektu *Podpora pečujících osob* a poskytovala zájemcům odborné rady a konzultace přímo v domácnostech pečovateli.
- V průběhu roku byla na základě přání klientů navázána spolupráce se dvěma lůžkovými zařízeními.

V roce 2018 péči fyzioterapeuta v domácnosti využilo 32 klientů, dalších 24 klientů v domácím prostředí využilo pouze masáž. Celkem bylo provedeno 760 návštěv. Klienti navštěvovali i ambulanci této služby - slouží pro všechny, kdo se do vybudovaného zázemí dopraví a chtějí rehabilitaci z nějakých důvodů raději využít mimo svůj domov. Celkem ambulanci navštívilo 87 klientů (včetně zaměstnanců v rámci benefitů) a uskutečnili 289 návštěv.



**Poděkování:** *Chtěla bych touto cestou velice poděkovat za vstřícný a profesionální přístup Mgr. Marty Rýznarové DiS, která pečovala o moji maminku. Maminka byla toho času na ošetřovatelském lůžku v Zábřehu a paní Rýznarová k ní docházela. Dokázala ji pomoci jak fyzicky svou fyzioterapií a masážemi, tak psychicky. Vždy měla pro ni vlídné slovo a dokázala i naslouchat. Mamince velice pomohla, postavila jí na nohy a pomáhala v chůzi. Byla jsem ráda, že jsem se obrátila na Vaši organizaci a že mi bylo vyhověno. Byli jsme opravdu velice spokojeni.*

Dcera MJ, matka FZ

# Charitní pečovatelská služba



adresa zázemí: Valová 290/9, Zábřeh  
telefon, mobil: 588 881 790 klapka 150; 736 509 449  
e-mail: pecovatelska@charitazabreh.cz  
otevírací doba: po - pá 7:00 - 15:30 hod. (služba je zajišťována 7 dní v týdnu, převážně v době 7:00 - 20:00 hod.)  
vedoucí: Mgr. Ludmila Ryšavá

Podstatou terénní pečovatelské služby je řešení nepříznivé životní situace osoby, u které došlo ke snížení možnosti sebeobsluhy v nějaké činnosti. Jsme schopni pružně reagovat na zhoršující se zdravotní nebo sociální situaci osob, které potřebují nějakou formu dopomoci. Jedná se o pomoc v péči o osobní hygienu a domácnost, v oblasti dovozu, přípravy a příjmu potravy, zajištění nákupů či pochůzek, praní prádla, doprovody k lékaři a na úřady...

## Cílovou skupinu tvoří:

- osoby s chronickým duševním onemocněním (jedná se o osoby, které trpí zejména stařeckou demencí nebo jinou formou demence)
- osoby s chronickým onemocněním (jedná se o osoby, které trpí vrozeným nebo získaným dlouhodobým či vleklým onemocněním jako jsou např. srdeční choroby, cévní příhoda, degenerativní, zánětlivá, nádorová onemocnění, onemocnění dýchacích cest, diabetes apod).
- osoby s mentálním postižením
- osoby s tělesným postižením
- rodiny s dítětem/děťmi (jedná se o rodiny, kterým se narodily současně 3 nebo více dětí; služba je poskytována do 4 let věku těchto dětí)
- senioři

Se všemi uživateli služby pracujeme tak, abychom zachovali soběstačnost co nejdéle, a podporujeme je ve zvládnání každodenních

běžných činností. Všem klientům nabízíme základní sociální poradenství.

Výhodou pečovatelské služby je široká dostupnost péče. Jsme schopni službu poskytnout i ve večerních hodinách nebo o víkendech. Jako doplňkovou službu poskytujeme našim imobilním klientům pedikúru.

Službu poskytujeme v Olomouckém a z části v Pardubickém kraji.

## Události roku 2018

- V roce 2018 jsme pečovali o 392 klientů (z nich bylo 258 žen a 134 mužů) a uskutečnili 23 579 návštěv v domácnostech.
- Poskytovali jsme pečovatelskou službu bezplatně - 8 klientům na základě zákona č.108/2006 §75, odst.





2 c), kdy je služba poskytována účastníkům odboje nebo jejich pozůstalým partnerům. Dohromady v obou krajích jsme jim poskytli 1 429 hodin pečovatelské služby, která odpovídá částce 228 903 Kč.

- V první polovině roku 2018 jsme se potýkali s přeplněnou kapacitou služby a nemožností přijímat plynule další klienty do péče. Z tohoto důvodu jsme požádali na KÚ Olomouc o zvýšení jednotek (navýšení pracovních úvazků) a od 1. 1. 2019 nám bylo vyhověno. Protože však bylo nutné situaci řešit dříve, během posledního čtvrtletí roku 2018 jsme přijali 3 nové pečovatelky. Díky tomu jsme byli schopni rozšířit poskytování večerních a víkendových služeb.
- V dubnu 2018 proběhla v naší službě inspekce z MPSV, která měla za cíl prověřit soulad mezi požadavky Zákona o sociálních službách a tím, jak je přímá péče klientům poskytována. Výsledkem inspekční zprávy nebyly zjištěny žádné zásadní nedostatky v poskytování péče a služba poskytuje pečovatelské služby v souladu se zákonem.
- Díky získaným prostředkům z projektů MPSV a IROP byly na pečovatelskou službu pořízeny 4 nové automobily (3x Škoda CityGo a 1x Peugeot Partner), které nahradily dosluhující vozidla. Dalším vozidlem, které doplnilo vozový park, byl starší Fiat Panda, kterým nyní jezdí ke klientům naše pedikérka.
- Z projektu IROP byl upraven a vybaven mycí úsek pro

mytí obědových termonosičů na středisku v Postřelmově - pracovní stoly a průmyslová myčka. Druhá průmyslová myčka nahradila zastaralou myčku na středisku v Zábřehu, která nám sloužila od roku 2002.

- Díky výtěžku z akce Babí léto s Charitou jsme mohli nakoupit nové kompenzační pomůcky, které slouží potřebným klientům, a jsme tak schopni zajistit komfortnější péči. Pořídili jsme 2 nafukovací koupací vany, 3 přesunovací podložky a 2 antidekubitní bublinkové matrace, které jsou našim klientům zapůjčovány zdarma.

### **Z postřehů praktikantek:**

*...ze začátku jsem měla obavy z toho, jak ke mně budou paní pečovatelky přistupovat, jestli zvládnou vše, co mi zadají za úkol, jestli něco nezkazím. Popravdě musí říct, že když mě paní Ryšavá dovezla do Mohelnice a představila paní pečovatelce Katce, všechno ze mě opadlo.*

*...už během prvního týdne jsem mohla samostatně roznášet obědy klientům do domu a zkusila jsem si taky lehkou hygienu u jednoho pána. Měla jsem opravdu velkou radost, že ve mně mají pečovatelky důvěru.*

*...zjistila jsem, co všechno obnáší práce pečovatelky. Uvědomila jsem si, že se nejezdí jen klidem, kteří mají vždy uklizeno a voňavo v domě, že práce pečovatelky není jen o tom, že provede svoji práci a jede pryč. Je to i o tom, že se s klientem baví, společně se smějí, snaží se zpříjemnit den každému klientovi, ať už jim je či není sympatický.*

*...zjistila jsem, že práce se staršími lidmi mně strašně naplňuje a dělá šťastnou.*

### **Další regionální stanice, odkud je terénní služba CHPS zajišťována:**

**Mohelnice**, Zámecká 11, Mohelnice

**Štítý**, obvodní zdravotní středisko, nám. Míru 57, Štítý

**Postřelmov**, obvodní zdravotní středisko, Tovární 501, Postřelmov

**Červená Voda**, č.p. 272



# Občanská poradna



adresa zázemí: Valová 290/9, Zábřeh; Zámecká 11, Mohelnice; Hradská 380, Loštice  
telefon, mobil: 583 412 589; 736 509 435  
e-mail: poradna@charitazabreh.cz  
vedoucí: Mgr. Monika Hanušová, DiS.

Občanská poradna poskytuje odborné sociální poradenství lidem, kteří se dostali do nepříznivé životní situace a klade si za cíl jim tuto situaci pomoci řešit poskytováním bezplatných, nezávislých, nestranných a diskrétních rad, informací, případně další doplňkové a navazující pomoci.

Hlavním cílem Občanské poradny je zajišťovat, aby klienti poradny netrpěli neznalostí svých práv a povinností, dostupných služeb nebo neschopností vyjádřit účinně své potřeby. Klienty bývají nejčastěji osoby v nepříznivé sociální situaci a osoby v krizi, lidé se zdravotním postižením a senioři, kteří potřebují sociální a právní poradenství.

Občanská poradna nenahrazuje specializované poradny. Není odborným pracovištěm sociální péče, nestanovuje sociální dávky, neposkytuje odborné služby klinických psychologů a rodinných poradců, neposkytuje krizovou intervenci a nenahrazuje činnost právních kanceláří. Občanská poradna neradí ve věcech obchodního práva.

## Cílem Občanské poradny je, aby klient:

- získal nové informace nebo dovednosti, které povedou ke zvýšení jeho samostatnosti a zvládnutí náročných situací života
- zorientoval se ve své situaci a věděl, jaké kroky musí učinit, aby se jeho situace mohla zlepšit
- znal svá práva a povinnosti
- uměl v rámci řešení svého problému samostatně a aktivně jednat



## Občanská poradna poskytuje poradenství v těchto oblastech:

- **OSOBNÍ PORADENSTVÍ** - řešení osobních problémů, problémů s pracovní neschopností, ubytováním, bydlením, dědictvím, darováním
- **RODINNÉ PORADENSTVÍ** - žádosti o rozvod, žádosti o zvýšení, snížení, zrušení výživného
- **PRACOVNÍ PORADENSTVÍ** - pomoc při hledání volného pracovního místa, se sepsáním žádosti o místo, s profesním strukturovaným životopisem, právními náležitostmi zaměstnavatelského vztahu
- **SOCIÁLNÍ PORADENSTVÍ** - pomoc při řešení sociální situace - dávkové poradenství, námítky a žaloby proti nepřiznání důchodu, žádosti o odstranění tvrdosti zákona

- **DLUHOVÉ PORADENSTVÍ** - řešení splátkových kalendářů, odvolání proti exekuci, platebnímu rozkazu, řešení dluhů - např. návrhem na oddlužení

Klienti poradny mohou využít dalších, návazných služeb střediska Naděje (oblečení ze sociálního šatníku, ubytování v nouzové nocležně, vybavení domácnosti z humanitárního skladu, potravinové pomoci, apod.)

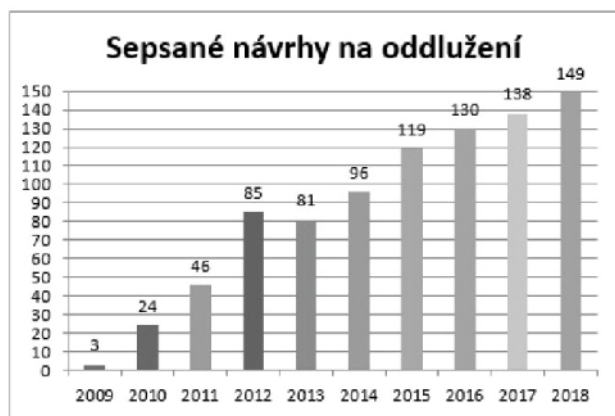
### Události roku 2018

- Zvýšená poptávka po dluhovém poradenství přetrvává již několik let. Proti předchozímu roku došlo v roce 2018 opět k nárůstu sepsaných návrhů na oddlužení - celkem 149 (v roce 2017:138, 2016:130, 2015: 119, 2014: 96).
- Počet klientů v roce 2018 byl 1 342; z toho 531 mužů a 811 žen.
- Počet poskytnutých kontaktů a intervencí v roce 2018 bylo celkem: 2345. Největší zájem byl stále o dluhové poradenství (40%), následuje poradenství spojené s kompenzačními pomůckami (21%), rodinné poradenství (16%) a poradenství spojené s důchody. Zbytek se dělí mezi poradenství spojené s bydlením, právní problematikou, rodinnými problémy, zaměstnaností, důchody, soudními řízeními apod. Došlo k značnému nárůstu klientů, kteří se přišli poradit v oblasti důchodů.
- Pracovnice poradny doprovázely klienty či nahlížely do spisu u Okresního soudu do Šumperka v 7 případech, u Krajského soudu v Olomouci byla 1x a 1x u Insolvenčního správce v Praze, 1 x na případové

konferenci v Šumperku.

- Od února 2018 došlo k navázání spolupráce s Věznicí Mírov, kdy zde bylo sepsáno a podáno 10 insolvenčních návrhů.
- Od 1. 6. 2018 byla přijata další pracovnice z projektů MAS Horní Pomoraví a z MAS Mohelnicko.
- I v roce 2018 měla Občanská poradna možnost využívat pomoci právníka, se kterým byla uzavřena dohoda o provedení práce.

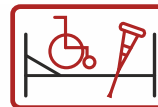
I v roce 2018 měla Občanská poradna možnost využívat pomoci právníka, se kterým byla uzavřena dohoda o provedení práce.



	Zábřeh		Mohelnice		Loštice
<b>Pondělí</b>	7:00-12:00	12:30-15:30		12:30-15:30	
<b>Úterý</b>	8:00-12:00	13:00-16:00	10:00-12:30	13:00-16:00	
<b>Středa</b>	8:00-12:30	13:00-16:00	9:00-12:30	13:00-15:30	
<b>Čtvrtek</b>	9:30-12:00	13:00-17:00	8:00-11:30		13:00-15:15

Z kapacitních důvodů je vhodné se objednat.

# Půjčovna zdravotních a kompenzačních pomůcek



adresa zázemí: Valová 290/9, Zábřeh  
telefon, mobil: 583 412 589; 736 509 420  
e-mail: pomucky@charitazabreh.cz  
otevírací doba: po, st, čt 8:00 - 12:00 hod.; 13:00 - 15:30 hod.  
vedoucí: Mgr. Barbora Sedláčková

Půjčovna zdravotních, kompenzačních a rehabilitačních pomůcek (dále jen Půjčovna) poskytuje odborné sociální poradenství a následné zapůjčení potřebné pomůcky lidem, kteří se ocitli v nepříznivé sociální situaci vlivem zhoršeného zdravotního stavu nebo úrazu, nebo lidem pečujícím o tyto osoby.

V rámci odborného poradenství je prošetřena vhodnost a dostatečnost konkrétní pomůcky pro klienty, informování o možnosti získat na její pořízení příspěvek od zdravotní pojišťovny či Úřadu práce, poradenství ohledně používání pomůcky, dále informování klientů o poskytování sociálních dávek a služeb pro zdravotně postižené apod.

Pomůcky se zapůjčují za úhradu dle platného ceníku. Je možný i svoz a rozvoz pomůcek, který je rovněž zpoplatněn.

Půjčovna sídlí v těsné blízkosti autobusového nádraží. Přímo před Půjčovnou je i malé parkoviště, služba je tedy snadno dostupná. Poradenství je možné poskytovat i v terén, přímo v domácnosti klienta.

## Půjčovna nabízí různé typy pomůcek:

- **pomůcky k usnadnění pohybu:** berly, hole, chodítka, invalidní vozíky, závěsné zvedáky, schodolezy
- **pomůcky k zajištění osobní hygieny:** WC židle, nástavce na WC, podložní mísy a bažanty, sedačky do vany a na vanu, stoličky do sprchy, vanové zvedáky
- **polohovací lůžka a příslušenství:** mechanická a elektrická polohovací lůžka, samostatné hrazdičky k posteli, jídelní stoly. Elektrická polohovací lůžka jsou základní pomůckou, která je potřeba, pokud je v domácnosti pečováno o imobilního uživatele.



Půjčovna v současné době disponuje cca 50 ks el. polohovacích lůžek, nicméně ani tento počet často nedokáže uspokojit poptávku.

- **antidekubitní program** (zabraňující vzniku proleženin): pasivní a aktivní antidekubitní matrace, různé typy antidekubitních a polohovacích pomůcek
- **pomůcky k zajištění komunikace:** mobilní telefony pro seniory s náramky tísňového volání

## Události roku 2018

- Nově jsme pořídili tříkolku pro dospělé Leader Fox Bormio.
- Darem jsme dostali také několik pomůcek od soukromých dárců - pásový schodolez zn. Vecom Roby T09, el. polohovací lůžko, samostatně stojící hrazdu, invalidní vozík, chodítka, hygienický program (WC židle, sedačky na vanu, nástavec na WC) apod.
- V říjnu se Půjčovna prezentovala veřejnosti v rámci Dne otevřených dveří, kde měli žáci a studenti škol i široká veřejnost možnost si všechny pomůcky prohlédnout a vyzkoušet.
- Poradenství ohledně zdravotních pomůcek bylo poskytnuto 272 klientům a celkem bylo zapůjčeno 882 ks pomůcek 443 uživatelům.



# Odlehčovací služba



adresa zázemí: Farní 1, Zábřeh  
mobil: 736 509 439  
e-mail: osobni.asistence@charitazabreh.cz  
otevírací doba: kancelář: po - pá 7:00 - 15:30 hod.  
služba je zajišťována nepřetržitě 24 hodin denně, 7 dní v týdnu  
pracovní doba v terénu 24 hodin  
vedoucí: Kristýna Haltmarová, DiS.

Podstatou této služby je odlehčit rodinnému příslušníkovi, který se stará o svého blízkého, aby si sám mohl odpočinout (relaxovat, odjet na dovolenou) nebo vyřídit nezbytné záležitosti (na částečný úvazek pracovat, zajít si k lékaři, na úřad, nákup,...), tedy to, co nemůže běžně dělat z důvodu péče o nemocného. Cílem je pomoci pečujícím, aby nedošli do stavu osobního vyčerpání a zároveň nemuseli svého blízkého „odložit“ po tuto dobu mimo domov.

Staráme se o dospělé osoby od 19 let až po seniory, klienty s tělesným, mentálním nebo chronickým duševním postižením.

V domácnosti u klienta nabízíme pomoc s hygienou, podáním stravy, můžeme jít s klientem na procházku, společně tvořit, číst a popovídat si. S klientem můžeme dojít k lékaři, na úřad či zajistit další pochůzky.

## Události roku 2018

- V roce 2018 byl počet klientů odlehčovací služby 27, což je oproti loňskému roku o 15 klientů méně; počet hodin přímé péče byl 4811 hodin. Klienty jsme navštívili celkem 3821x.
- V průběhu roku se asistentky vzdělávaly v oblastech zaměřených na péči o klienta (*Bazální stimulace II. + III., Cvičení paměti u seniorů a lidí s demencí*), i na samotného zaměstnance (*Žena v roli pracovníka*

*vsociálních službách, Jak na emoce, Posilování pozitivních přístupů zaměstnanců sociálních služeb a stresové zátěže*) a prošly i dalšími kurzy a odbornými stážemi.

- V rámci služby poskytujeme také přepravu běžným automobilem, kde není potřeba speciálně upravené auto. Klient si nasedne sám, případně s dopomocí. Takto se přepravil pouze jeden klient, kterému byla poskytnuta přeprava 2x a ujeli jsme 8 km.
- V roce 2018 se naši klienti v rámci aktivizace zúčastnili několika poznávacích výletů.



# Osobní asistence



adresa zázemí: Farní 1, Zábřeh  
mobil: 736 509 439  
e-mail: osobni.asistence@charitazabreh.cz  
otevírací doba: kancelář: po - pá 7:00 - 15:30 hod.  
služba je zajišťována nepřetržitě 24 hodin denně, 7 dní v týdnu  
pracovní doba v terénu 24 hodin  
vedoucí: Kristýna Haltmarová, DiS.

Osobní asistentky pomáhají uživateli služby zvládnout činnosti, na které již sám nestačí a svou pomocí přispívají k zachování jeho životního stylu v přirozeném domácím nebo společenském prostředí. Asistentky nahrazují jeho nemocné ruce, nohy, jeho smysly. Pomáhají s běžnými úkony všedního dne, s péčí o sebe samého, hygienou, podáním jídla, ale i s domácností.

Aby asistentky umožnily klientovi kontakt s jeho vrstevníky, jeho sociální skupinou, chodí spolu s ním na procházky, doprovází ho do práce, k lékařům, k vlaku či na bazén. Chodí s klientem na kulturní akce či školní aktivity. Pomáhají zpestřit den četbou, výtvarnými činnostmi či drobnými domácími pracemi, mohou pomoci na zahrádce, čtou knihy, zpívají, hrají hry, modlí se... Vše dělají společně s klientem, tak jak by to dělal sám, kdyby mu to postižení umožnilo.

Klienty osobní asistence jsou lidé různého věku (od 5 let po seniory). Staráme se také o osoby s tělesným, mentálním, kombinovaným nebo chronickým postižením. Péči poskytujeme v jejich domácnosti, a to 24 hodin denně, 7 dní v týdnu.

## Události roku 2018

- V loňském roce byla asistence poskytnuta 35 klientům (proti předchozímu roku pokles o 8 klientů)

v rozsahu 7.141 hodin přímé péče. Klienty jsme navštívili celkem 5 428x.

- V průběhu roku se pracovnice vzdělávaly v oblastech prohlubujících kvalitu služby jako *Individuální plánování služby*, *Prevence syndromu vyhoření*, *Aby záda nebolela...*
- Klienti osobní asistence se v roce 2018 zúčastnili různých výletů, které byly zpřístupněny i klientům na vozičku.



# Individuální přeprava



adresa zázemí: Farní 1, Zábřeh  
mobil: 736 509 478  
e-mail: preprava@charitazabreh.cz  
otevírací doba: kancelář: po - pá 7:00 - 15:30 hod.  
služba je zajišťována nepřetržitě 24 hodin denně, 7 dní v týdnu  
vedoucí: Kristýna Haltmarová, DiS.

V rámci střediska Osobní asistence nabízíme také Individuální přepravu, která je určena pro osoby se sníženou schopností pohybu, kteří potřebují někým převézt - za vzděláním, prací, kulturou, na úřady, k lékaři, či vlakovým spojům.

Díky speciálně upravenému vozidlu je možné s člověkem na vozíku zajet přímo do auta, a tím odpadá složité a často i bolestivé přesazování z vozíku na sedadlo a zpět. Objednání přepravy musí být uskutečněno v předstihu - do středy předcházejícího týdne. Klientovi je k dispozici asistent, který mu dle potřeby pomáhá s přesuny či oblékáním, případně asistuje a doprovází jej i v místě vyřizování.

## Události roku 2018

- Speciálně upravené vozidlo využilo 16 klientů, vyjelo 121x a v rámci přepravy ujelo 1611 km. Nejčastější



důvod k přepravě byla cesta k lékaři, k vlakovým spojům a na různé kulturní akce, stejně jako v loňském roce

- Poskytujeme také přepravu běžným automobilem, kde není potřeba speciálně upravené auto, klient sám nasedne - případně s dopomocí. Takto se přepravilo 15 klientů, vyjeli jsme 131x a najeli 2 421 km.

# Denní stacionář Domovinka



adresa zázemí: Leštinská 16, Zábřeh  
telefon, mobil: 583 414 622; 736 509 438  
e-mail: domovinka@charitazabreh.cz  
otevírací doba: po - pá 7:00 - 16:00 hod.  
vedoucí: Mgr. Daniela Chrobáková

Denní stacionář Domovinka je určen seniorům a osobám trpícím onemocněním demence od 50 let věku. Poskytuje pravidelnou podporu a dopomoc v oblasti péče o vlastní osobu a při osobní hygieně, zprostředkovává kontakt se společností a zajišťuje rovněž stravování. V příjemném bezbariérovém prostředí s rodinnou atmosférou mohou lidé využívat aktivity, které dodávají jejich dnům určitý smysl a náplň. Toto prostředí jim dočasně - na určitou část pracovního dne - nahrazuje domácnost. Péče je poskytována odborně vzdělaným personálem s ohledem na individuální potřeby jednotlivých uživatelů. Tímto umožňujeme lidem setrvat ve vlastním domácím prostředí a snažíme se zabránit, či alespoň oddálit nástupu do ústavních typů zařízení s celodenním pobytem.

## Pro koho tu jsme:

- pro seniory od 65 let věku
- pro osoby s chronickým duševním onemocněním ve věku 50 a více let, trpící stařeckou demencí nebo některou z dalších forem demencí (demence u Parkinsonovy choroby; Alzheimerova choroba; vaskulární demence; demence při roztroušené skleróze; Pickova choroba; demence způsobená užíváním alkoholu pouze v případě, že osoba již abstinuje).

Domovinka nabízí svým uživatelům základní služby, které spočívají v pomoci při oblékání, samostatném pohybu, rovněž v podávání jídla a pití. Strava je zde zajištěna formou snídaně, svačiny a oběda. Zajišťujeme rovněž



dopomoc při osobní hygieně a použití WC. Mimo zajištění těchto úkonů nabízíme celou řadu aktivizačních činností, které jsou zaměřeny především na rozvoj rozumových a pohybových schopností (trénování paměti, reminiscenční setkání, využití cvičebních prvků na zahradě,...). Dbáme také na společenský kontakt našich uživatelů - zveme do stacionáře různé hosty, účastníme se kulturních a společenských akcí. Mimo zmíněné základní činnosti nabízíme také doplňkové služby. V případě zájmu zajišťujeme svozy a rozvozy uživatelů do a ze zařízení. K tomuto účelu využíváme speciálně upraveného vozidla, které je vhodné i pro přepravu osob na vozíčku. V případě zájmu také ochotně zprostředkujeme služby kadeřnice, manikérky či pedikérky.



## Události roku 2018

- V roce 2018 navštívilo Domovinku celkem 26 uživatelů, přičemž celková kapacita služby byla k datu 31. 12. 2018 využita z 79%. Průměrný věk našich uživatelů činil v tomto roce 83 let.
- Díky regionální podpoře Fondu pomoci Siemens se podařilo v prostorách Domovinky v průběhu roku 2018 provozovat *Poradenské místo pro osoby trpící demencí a osoby o ně pečující*. Děkujeme.
- Po předchozích vydařených letech jsme se i v roce 2018 rozhodli uspořádat hudební odpoledne pro naše klienty, jejich blízké a také návštěvníky Klubu důchodců Zábřeh. Za hudebního doprovodu muzikantského dua Pepy a Vaška jsme strávili příjemný den. Naši klienti si společně s návštěvníky z Klubu důchodců zatancovali, popovídali, někteří dokonce potkali své známé a mohli tak sdílet své životní zážitky a dávná přátelství.
- I tento rok jsme na Domovince několikrát přivítali hudebníky. V dopoledních hodinách nám pro radost pravidelně hráli manželé Jarmarovi, přivítali jsme však tak muzikantské duo Pepy a Vaška. Pravidelně nás svými vystoupeními potěšily také děti z místních mateřských škol Severáček a Pohádka, a také děti ze školní družiny ZŠ Severovýchod.
- V průběhu roku 2018 jsme opět podnikli řadu výletů po blízkém okolí. Navštívili jsme cyklostezku Lupěně - Hněvkov, Třeštinu, lázeňský park v Bludově a další. Za využití sociálního autobusu měli naši klienti možnost navštívit také vzdálenější místa, a to např. Vánoční trhy v Opavě, Pradědovu galerii v Jiříkově či Vida park v Brně. Nejednou jsme si výlety zpříjemnili posezením v místní restauraci či hospůdce. Za pěkného počasí jsme absolvovali také řadu vycházek po blízkém okolí, či jsme trávili čas v altánu na zahradě. Od jara do podzimu jsme se mohli díky našim vyvýšeným záhonům věnovat také zahradničení. V zimě



jsmo si naopak při doušku teplého čaje povídali, věnovali se pečení, vzpomínání a spoustě dalších pro nás potěšujících aktivit.

- Letos na podzim jsme uspořádali tzv. Týden krásy, v rámci něhož jsme umožnili našim klientům nalíčit se, načesat se, a také se nastrojít. Celou akci si klienti i pracovníci moc užili, přičemž výsledkem jsou krásné fotografie zdobící nejen byty našich klientů a jejich blízkých, ale také prostory Domovinky.
- Nechybělo ani tradiční vánoční posezení s rodinnými příslušníky, na které se vždy velmi těšíme. Za doprovodu kytary jsme si zazpívali adventní písně a navodili si tak příjemnou vánoční atmosféru.
- V průběhu roku jsme se opět zaměřili také na zvyšování kvalifikace našich pracovníků. Pracovníci absolvovali kurzy zaměřující se zejména na problematiku

onemocnění demence. Jednalo se např. o kurz *Psychiatrické minimum se zřetelem na vyšší věk* či dlouhodobý kurz s názvem *Specifika práce s lidmi s demencí pro sociální a vedoucí pracovníky*.

- Vzhledem k tomu, že je třeba poskytovat péči nejen našim uživatelům, ale také podpořit v péči jejich rodiny, absolvovala na přelomu roku

2017/2018 jedna pracovnice dlouhodobý kurz *Edukace a trénink konzultantů*, který se zaměřuje nejen na poradenství pro lidi postižené syndromem demence, ale také na poradenství pro jejich blízké.

*„Do Domovinky se ráda na pozici stážistky v budoucnu vrátím. Tým, klienti a fungování služby celkově mi pozitivně změnili pohled na cílovou skupinu. Myslela jsem, že senioři nejsou cílová skupina, se kterou bych v budoucnu chtěla pracovat, nyní to však vnímám úplně jinak a ráda s nimi v budoucnu pracovat budu, ...“*

vyjádření praktikantky DS Domovinka

# Denní stacionář Okýnko



adresa zázemí: Zámecká 11, Mohelnice  
telefon, mobil: 588 509 974; 736 509 466  
e-mail: okynko@charitazabreh.cz  
otevírací doba: po - pá 7:00 - 14:30 hod.  
vedoucí: Jana Koberová, DiS.

Denní stacionář Okýnko je určený dospělým lidem s mentálním a kombinovaným postižením ve věku 18 - 64 let, kteří potřebují podporu a pomoc při péči o sebe, při rozvoji nebo udržení vlastních schopností, dovedností, při setkávání s kamarády a společností. Usilujeme o zvyšování jejich samostatnosti a rozšiřování jejich osobních možností vedoucích k zapojení do společnosti. Cílem služby je zvýšit samostatnost, nezávislost uživatelů a posílit jejich sociální začleňování do běžného života. Mnoho uživatelů je z Mohelnice nebo blízkého okolí. Většina z nich absolvovala speciální Základní

školu v Mohelnici, na jejíž činnost se v Okýnku snažíme navázat. Maximální denní kapacita je 17 klientů z toho 5 osob na invalidním vozíku.

**Uživatelům nabízíme** individuální přístup v bezbariérovém prostředí, které co nejvíce připomíná rodinné zázemí. Vybírají si ze služeb, které spočívají v pomoci při zvládnutí běžných úkonů péče o vlastní osobu (pomoc při oblékání, jídle, přesunech z vozíčků, při pohybu), pomoci při hygieně nebo poskytnutí podmínek pro osobní hygienu, zajišťujeme poskytování stravy (dovoz obědů), výchovné, vzdělávací a aktivizační činnosti (trénování paměti, rukodělné činnosti, vaření, práce na PC, nácviky sebeobsluhy, procvičování dovedností, divadlo, pohybové aktivity), zprostředkujeme kontakt se společenským prostředím (doprovod na společenské akce, do muzea, knihovny), poskytujeme sociálně terapeutické činnosti (aktivity sprvky dramaterapie, arteterapie, kurz sociálních dovedností, aktivity využitím zvířat, bazální stimulace), pomáháme při uplatňování práv, oprávněných zájmů a při obstarávání osobních záležitostí (pomoc s vyplněním žádosti, doprovod na úřad).



V rámci doplňkových služeb nabízíme dopravu služebními vozidly (svoz a rozvoz uživatelů domů vozy VW Transporter a Škoda Fabia Combi s upravenou výsuvnou přední sedačkou spolujezdce).

V průběhu pobytu v Okýnku mají uživatelé zajištěnou péči, pomoc a podporu při tvořivosti a samostatnosti. Mohou si vybrat z velké nabídky činností - rukodělné (pedig, tkání, drátování, keramika), vzdělávací (kurz vaření, literární koutek, práce na PC), pohybové (cvičení, hra venku i v místnosti, procházky), relaxační (čtení knih a časopisů, povídání, relaxační cvičení), terapeutické (arteterapie, hippoterapie, canisterapie, *Kamínek* - komunitní povídání), dále divadlo, výlety, návštěvy kulturních zařízení apod.

### Události roku 2018

- V roce 2018 jsme měli celkem 19 aktivních uživatelů, z toho 7 upoutaných na invalidním vozíku. Průměrně denně službu využilo 8 uživatelů a celkový počet hodin pracovníky poskytnuté pomoci za rok 2018 byl 9 637 hodin.
- V roce 2018 se nám podařilo díky podpoře MAS Mohelnicko v rámci projektu *Modernizace vybavení pro sociální služby Charity Zábřeh na Mohelnicku* dovybavit zařízení pomůckami podporujícími smyslové vnímání a zlepšující pobyt v Okýnku lidem s těžkým postižením, a to pomocí speciálních lamp a zařízení se světelnými a zvukovými efekty, dále speciálně upravenými pomůckami do kuchyně a do sprchy. Také se díky této podpoře podařilo zajistit nové auto pro přepravu našich klientů - 7-místný VW Caddy s přední výsuvnou sedačkou na místo starého již dosluhujícího VW Transportéru.
- V průběhu roku jsme uskutečnili mnoho poznávacích akcí po našem okolí, navštívili jsme muzea, zoologické zahrady a zajímavé kulturní nebo přírodní památky.
- Tak jako každoročně i v roce 2018 jsme pořádali podzimní výstavu.



*„Překvapilo mne, jak moc se dbá na to, jak se klient cítí, co si myslí. Nezapomíná se na jeho důstojnost a jedná se s ním skutečně jako s dospělým člověkem, což je správné.“*

vyjádření praktikantky



# Oáza - centrum denních služeb



adresa zázemí: Žižkova 15, Zábřeh  
telefon, mobil: 583 412 587 klapka 28; 736 509 464  
e-mail: oaza@charitazabreh.cz  
otevírací doba: po - pá 7:30 - 14:00 hod.  
vedoucí: Jana Koberová, DiS., od 1.2. 2018 Antonín Sutový

**Posláním Oázy** - centra denních služeb Charity Zábřeh, je nabízet dospělým lidem s mentálním, přidruženým tělesným postižením nebo s kombinovanou lehkou poruchou autistického spektra takové činnosti, které povedou k zachování či rozvoji dosavadních dovedností, znalostí a zkušeností, a umožní jim plnohodnotně žít v přirozeném domácím prostředí. Podporuje jejich samostatnost, zájmy, osobní cíle a poskytuje prostor pro seberealizaci.



**Mezi základní služby** patří pomoc při hygieně, při zajištění stravy, výchovné, v z d ě l á v a c í a aktivizační činnosti, z p r o s t ř e d k o v á n í k o n t a k t u s e s p o l e č e n s k ý m p r o s t ř e d í m, s o c i á l n ě t e r a p e u t i c k é č i n n o s t i a p o m o c p ř i u p l a t ň o v á n í p r á v, o p r á v n ě n ý c h z á j m ů a p ř i o b s t a r á v á n í o s o b n í c h z á l e ž i t o s t í.

Veškeré aktivity nabízíme a realizujeme s klienty tak, aby čas

strávený v Oáze byl smysluplný, zábavný a pomáhal našim klientům prožít život plnohodnotněji v rámci naší služby i

mimo ni. V Oáze se mohou naučit něco nového, posílit své dovednosti potřebné pro soužití s druhými lidmi, se společností, mohou získat zkušenosti a návyky směřující k samostatnosti a rozhodování, mohou potkat nové přátele a mnoho dalšího.

## Události roku 2018

- V roce 2018 navštěvovalo službu celkem 10 klientů.
- Účastnili jsme se s klienty mnoha akcí jako například Tříkrálové sbírky, snídaně pro ČEZ, Dne otevřených dveří CHZ. Navštívili jsme Den Země, Charitní ples a ples olšanského domova Paprsek. Byli jsme na mnoha výletech v blízkém i vzdálenějším okolí, navštívili místní kino, pořádali vánoční výstavu.
- V rámci aktivit v Oáze jsme se v roce 2018 více věnovali konceptu zdravého životního stylu - diskutovali jsme o něm na skupinových programech jak v teoretické rovině, tak v praxi, a to v programech vaření, nakupování, stravování, při sportování, při práci na oázovské zahrádce. Celý koncept jsme „stavěli na míru“ konkrétním uživatelům Oázy. Také jsme zavedli pravidelné ranní cvičení v různých podobách dle možností klientů i pracovníků.
- V září 2018 jsme úspěšně absolvovali inspekci poskytovatelů sociálních služeb z MPSV s výborným výsledkem, služba získala ve všech sledovaných kritériích plný počet bodů.



# SOREHA - sociální rehabilitace



adresa zázemí: Žižkova 5, Zábřeh  
telefon, mobil: 583 412 587 klapka 28; 735 764 444  
e-mail: socialni.rehabilitace@charitazabreh.cz  
otevírací doba: po, st, čt 13:00 - 16:30 hod.; út 9:00 - 16:30 hod.; pá 9:00 - 12:00 hod.  
vedoucí: Mgr. Simona Drlíková, od 1. 11. 2018 Bc. Petra Mašková

Soreha - sociální rehabilitace je preventivní službou, jejímž posláním je podpora dospělých osob s duševním onemocněním v rozvoji schopností, dovedností, samostatnosti a odpovědnosti tak, aby se mohly začlenit do každodenního života a aktivit, které jsou běžné pro jejich vrstevníky.

**Cílem služby** je podpořit uživatele při hledání bydlení, zaměstnání, využívání činností, kterými vyplní svůj volný čas, při vyřizování osobních záležitostí a běžně dostupných zdrojů, při péči o své zdraví či navázání sociálních vazeb. Služba je poskytována formou ambulantní a terénní.

Sociální rehabilitace má kapacitu 8 klientů v ambulantní formě a 2 uživatele v terénní formě. Ambulantní forma služby byla poskytována dle otevírací doby definované výše. Terénní forma služby byla nabízena v úterý a čtvrtek od 8:30 do 12:00 a ve středu od 8:00 do 14:00 hod.

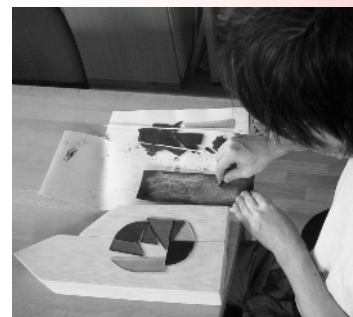
## Události roku 2018

- V roce 2018 byla uživatelům nabídnuta služba v plánovaném rozsahu - ambulantní forma služby (dle provozní doby) a terénní forma služby v časovém rozmezí 3,5 a 6 hodin. Službu využívalo 18 uživatelů.
- V tomto roce se i nadále pokračovalo v realizaci projektu podpořeného nadačním fondem GSK, díky kterému jsme uživatelům mohli nabídnout různé podpůrné aktivity. Konkrétně 1x měsíčně svépomocnou skupinu vedenou psychologem, zdravotní edukace realizované formou přednášek a besed vedenými odborníky na témata související se zdravým životním stylem a péčí o zdraví. Dále jsme

mohli poskytnout i podporu rodinám a blízkým uživatelů služby formou svépomocných skupin vedených psychologem, a to 1x za dva měsíce. Poslední aktivita

byla zaměřena na širokou veřejnost - tzv. *Klub o páté*. Jedná se o přednášku vedenou odborníkem na témata týkající se specifik duševního onemocnění. Cílem aktivity je destigmatizace lidí s duševním onemocněním v očích společnosti.

- V roce 2018 proběhlo pět Klubů o páté:
  1. *Úzkosti a deprese*
  2. *Závislosti a poruchy osobnosti*
  3. *Prevence duševního zdraví*
  4. *Sociopatie versus psychopatie*
  5. *Deprese, tiky a sebepoškození v dětském věku od 0 do 15 let*
- V roce 2018 pracovníci pokračovali se vzděláváním - specifickým pro práci s lidmi s duševním onemocněním (některé vzdělávání bylo realizováno v rámci projektu podpořeného nadačním fondem GSK). Pracovníkům byla zajištěna metodická podpora odborníkem.
- V rámci projektu podpořeném nadačním fondem GSK se uživatelé služby zúčastnili jednodenního výletu do Mladečských jeskyní a také dvoudenního pobytu v rekreačním středisku Dolní Bušínov.



# Naděje - středisko humanitární, krizové, sociální, vzájemné pomoci



adresa zázemí: Žižkova 15, Zábřeh  
telefon, mobil: 583 412 587; 736 509 430  
e-mail: nadeje@charitazabreh.cz  
otevírací doba: po - pá 7:00 - 15:30 hod.  
vedoucí: zodpovídá Bc. Jiří Karger

Činnost střediska Naděje se zaměřuje na lidi v momentální krizi, dlouhodobé nouzi, na lidi sociálně nepřizpůsobivé, nízkopříjmové skupiny obyvatel a oběti mimořádných událostí, živelných a přírodních katastrof. Účelem střediska je rozvíjet mezilidskou solidaritu a předcházet plýtvání potravinami i dalšími zdroji. Posláním je praktická a konkrétní pomoc potřebným lidem v nouzi. Pro komplexní i jednotlivé řešení situace disponuje Charita těmito nástroji pomoci:

- **STŘEDISKO POTRAVINOVÉ POMOCI** shromažďuje, skladuje a přerozděluje potraviny spolupracujícím organizacím, rodinám a jednotlivcům v sociální nouzi. Shromažďujeme přebytky potravinových řetězců, prvoproductů, rodin i jednotlivců, kterým takto dáváme možnost účelně zacházet s potravinami a zamezit tak jejich plýtvání. V Zábřehu spolupracujeme s Domovem pro matky s dětmi, Azylovým domem, SOS Kompas.

Opět jsme se zapojili do *Národní potravinové sbírky*, kde se díky zapojení dobrovolníků ve třech prodejnách (Billa Zábřeh a Olomouc - Dobnerova, Albert Zábřeh) podařilo vybrat pro potřebné 1 528 kg trvanlivých potravin a 182 kg drogerie. Již v září jsme si v Kauflandech Zábřeh a Mohelnice od nakupujících vyprosili 997 kg potravin a 37 kg hygienických potřeb.

- Do konce září jsme byli zapojeni do celonárodního projektu materiální a potravinové pomoci FEAD - Fond evropské pomoci nejchudším osobám, v ČR realizováno skrze MPSV - OP Potravinové a materiální pomoci II. V jeho rámci chudším lidem distribuujeme nejen potraviny a hygienu, ale doplňkově také domácí vybavení, ošacení

a čistící prostředky. Jsme Potravinovou bankou v Olomouci pověřeným výdejním místem pro Zábřežsko a Mohelnicko. Celkem bylo za 3/4 roku realizace projektu uskutečněno 1.087 výdejů, v rámci kterých bylo balíčky podpořeno (někdy i opakovaně a dlouhodobě) jedinečných 500 osob. Khmatatelné podpoře bylo přidáno mnoho konkrétních rad a návodů, jak vlastním přičiněním vyřešit svou složitou situaci. V 65% šlo o rodiny nebo domácnosti, ve kterých společně s příjemcem pomoci žili děti. Na projektu jsme opět úzce spolupracovali se sociálními odbory, úřady práce, obecními úřady a dalšími poskytovateli.

- **NOUZOVÁ NOCLEŽNA** s kapacitou 8 lůžek slouží pro přechodné ubytování lidí v tísní, bez domova. V případě nouze dokážeme zvládnout ubytování i přes víkend a svátky, a tak pružně doplnit nástroje krizového bydlení, jimiž Zábřeh disponuje. Nocležna byla v roce 2018 využita v průměru na 6 lůžek/denně. Tak jako každoročně byl v mrazivých měsících prosinec - únor realizován projekt *Zima na ulici*, jehož cílem je krátkodobé rozšíření kapacit poskytujících přístřeší lidem bez domova jako prevenci poškození mrazem. Lidé bez domova jsou zapojeni do aktivity třídění platů - v roce 2018 takto dle barev a druhu plastu vytřídili 9,76 tun zátek od PET lahví.

- **SOCIÁLNÍ ŠATNÍK** je určený k vybavení ošacením sociálně slabých rodin a jednotlivců. Průběžně je doplňován z humanitárních sbírek a darů občanů tak, aby byla udržována základní zásoba použitého ošacení a obuvi různých velikostí pro aktuální roční období. Materiální sbírka proběhla dvakrát v roce 2018, na jaře s výtěžkem 7 300 kg materiálu, a na podzim to bylo 5 260 kg. Ze sociálního šatníku

bylo uskutečněno v roce 2018 celkem 109 výdejů.

- **STŘEDISKO OSOBNÍ HYGIENY** poskytuje zázemí pro provedení osobní hygieny lidí bez domova, cestovatelů apod. Jde o sociální sprchu, je možné si také vyprat, vysušit a vyžehlit osobní oblečení. Zázemí využilo 17 osob celkem 460 krát.

- **SKLAD NÁBYTKU, ELEKTROSPOTŘEBIČŮ A DALŠÍHO VYBAVENÍ DOMÁCNOSTÍ** pomáhá přerozdělováním věcí potřebným či nízkopříjmovým rodinám, lidem po exekuci. Jde o snahu re-use centra dát druhý život a opětovné využití věcem, které jsou funkční a pěkné a předcházet jejich odložení do odpadu. V roce 2018 bylo podpořeno 17 zábřežských domácností, které si nemohly nové vybavení dovolit, častá pomoc však směřovala také na Hanušovicko, Staroměstsko, či Šumpersko. Po odchodu z části reálu Hedva jsme nábytek a elektrospotřebiče dočasně uskladnili do přízemí pronajatého bývalého OD Slunce a velkoprostorových kontejnerů umístěných na dvůr objektu.

- **SKLAD PRO KRIZOVOU POMOC, POMOC PŘI MIMOŘÁDNÝCH UDÁLOSTECH** - disponuje náradím a vybavením pro odstraňování následků přírodních a živelných katastrof. Jedná se o kondenzační vysoušeče, elektrocentrály, motorovou pilu, kalová čerpadla, přenosné osvětlení, plachty, náradí, dezinfekce a další. Slouží jako zázemí pro krizový tým i jednotlivé zápůjčky.

- **KRIZOVÝ TÝM** je tým zaměstnanců a dobrovolníků, kteří kvalifikovaně, rychle a účinně zasahují v rámci následné pomoci IZS (Integrovaný záchr. systém) při mimořádných událostech jako další složka pomoci na vyžádání.

- **VEŘEJNÁ SLUŽBA** je příležitostí, jak aktivizovat lidi dlouhodobě nezaměstnané a sociálně vyloučené. Nepokles dávek pomoci v hmotné nouzi o 1 200 Kč je podmíněn odpracováním alespoň 20 hodin, případně navýšení o 600 Kč pak prací v rozsahu minimálně 30 hodin pro neziskové organizace a obce. Na Zábřežsku jsme největším organizátorem, v roce 2018 jsme poskytli možnost krátkodobého pracovního uplatnění pro celkem 18 konatelů v rozsahu 4 799 hodin, přičemž 6 zapojených si následně našlo zaměstnání. Tuto činnost jsme mohli udržet jen díky podpoře Olomouckého kraje z *Programu podpory aktivit*

*sociálního začleňování* a dotaci z ESF ČR, OP Zaměstnanost skrze MAS Horní Pomoraví.

- **FOND PŘÍMÉ POMOCI** je nástrojem finanční intervence pro nouzové řešení problémů rodin či jednotlivců.

Přispíváme z Fondu přímé a akutní pomoci Tříkrálové sbírky např. náklady na živobytí,

rovňátka a brýle pro dítě, úhrada měsíčních nákladů domácnosti a vzdělání synů pro smrti otce, rehabilitační pobyt, příspěvek k doplňkové léčbě nádorového onkologického onemocnění, palivové dříví, jednorázová pomoc po požáru (Hynčína, Vysehoří), jízdné - podpořeno bylo 15 klientů. Ze Stipendijního fondu Postní almužny, který je určen na podporu studia a volnočasových aktivit dětí a mládeže z vícečetných, neúplných a sociálně slabých rodin, jsme podpořili 7 dětí: příspěvek na úhradu ZUŠ, měsíční jízdné do školy, obědy, letní tábor, lyžařský kurz, školní potřeby.

- **PROJEKT ADOPCE NA DÁLKU** - poskytujeme informace a následné zprostředkování *Adopce na dálku*. Od roku 2011 podporujeme ve studiu indického chlapce jménem Kamala Kannan Madhan. Jeho studium podporujeme roční částkou 4.900 Kč.

- **VÁNOČNÍ DÁRKY PRO UKRAJINSKÉ DĚTI Z DĚTSKÝCH DOMOVŮ** - Charita Zábřeh se podeváté zapojila ve spolupráci s 30 dárci, kteří připravili vánoční balíčky pro 40 dětí ve věku 3 - 17 let, do charitativního projektu *Vánoční balíčky na Ukrajinu*. Smyslem této akce je zmírnit špatnou sociální situaci vytipovaným ukrajinským sirotkům a dětem z chudých poměrů.



# Pastorační péče, stipendijní fond

adresa zázemí: Žižkova 15, Zábřeh  
telefon, mobil: 736 509 431  
e-mail: [pastoracni.asistentka@charitazabreh.cz](mailto:pastoracni.asistentka@charitazabreh.cz)  
otevírací doba: po - pá 7:00 - 15:30 hod.  
vedoucí: Ing. Jana Skalilcká

Pastorační péče je neoddělitelnou součástí charitní služby, která pomáhá potřebnému člověku po fyzické, sociální, duševní a duchovní stránce. Nabízí zaměstnancům, dobrovolníkům a uživatelům Charity podporu duchovního rozvoje. Jejím posláním je doprovázet člověka především ve chvílích, kdy hledá odpovědi na otázky, které směřují k samotnému přesahujícímu smyslu každodenního života, prožitých událostí, minulých i současných vztahů, budoucnosti. V centru zájmu je člověk jako jedinečná bytost hledající smysl své existence, odpuštění křivd a vin, objasnění smyslu bolesti a oběti, toužící po lásce a přijetí.

Ve formě svobodné nabídky je pastorační péče určena všem, kteří jakýmkoliv způsobem přicházejí do styku s Charitou: zaměstnancům, dobrovolníkům, klientům a všem lidem zabývajícím se sociální prací na křesťanských zásadách.

## Pastorační péče pro zaměstnance

- Duchovní doprovázení nabízí možnost soukromých rozhovorů zaměstnanců.
- *Slovo na den* je krátká e-mailová zpráva pro zaměstnance a další zájemce s obsahem biblického citátu, rčení, aforismu se smyslem krátkého denního zamyšlení se.

- Nabídka duchovních aktivit: pro zaměstnance je připravena nabídka duchovních obnov, cvičení, rekolekcí a dalších duchovních aktivit.
- Prožívání a slavení liturgického roku v Charitě: V postní době jsme dne 23. 2. vedli křížovou cestu v kostele sv. Bartoloměje v Zábřehu, v rámci Noci kostelů dne 25. 5. jsme v tomtéž kostele připravili tvoření pro děti. Absolvovali jsme také poutě: 19. 5. *Pout' Charit do Štípy*, 12. 6. cyklopout' pracovníků Charity Do Rychnova na Moravě. V týdnu svátku svatého Vincence z Pauly jsme dne 27. 9. slavili mši svatou za zaměstnance, dobrovolníky, klienty a dobrodince Charity Zábřeh. Na počátku adventní doby jsme pak žehnali křídly pro tříkrálové koledníky - tentokrát v kostele sv. Tomáše







Becketa v Mohelnici.

- Modlitba je důležitou částí pastorační služby v Charitě, od každodenní modlitby Anděl Páně, pátečního růžence, modlitby za prosby, které věřící ve farnostech vložili do postních krabiček až po modlitby za farní společenství, která si objednala v chráněné dílně v Paloníně výrobu paškálu.
- Každý nový zaměstnanec prochází školením Kodexu Charity České republiky. Kodex je vodítkem pro zaměstnance při vytváření společného postoje k charitní službě. Umožňuje zaměstnancům identifikovat se s posláním Charity, jejími zásadami a hodnotami, a zároveň jim poskytuje základní kritéria, podle kterých se mají orientovat při své práci.

### Pastorační péče o klienty:

Klienti služeb jsou podle svého zájmu navštěvováni na střediscích či v domácnostech s cílem pastoračního rozhovoru, poradenství, čtení Písma svatého, modliteb a dalšího podle jejich přání a potřeb. V rámci projektu

*Podpora pečujících osob v regionu ORP Mohelnice a Zábřeh* navštěvuje pastorační asistentka také pečující, kteří se starají o své blízké a vnímají potřebu po duchovní péči. Doprovází také hospicové pacienty a jejich rodiny.

### Postní almužna, Stipendijní fond

Postní almužna, jako pastorační aktivita římskokatolické církve v postní době, proběhla v tomto roce již po desáté.

Od počátku do konce postní doby odkládají věřící půstem ušetřené finanční prostředky do připravené postní schránky. Tyto prostředky jsou následně věnovány místní Charitě, která je použije ve prospěch potřebných lidí. Celková částka, která se takto v roce 2018 podařila sebezáporem ušetřit, činila 97.673,- Kč.

Ve spolupráci s kněžími byl už v roce 2009 založen Stipendijní fond. Formou nevratné finanční výpomoci z něj podporujeme studium a další osobnostní, duchovní, kulturní a sportovní rozvoj dětí a mládeže z vícečetných, neúplných a sociálně slabých rodin. Nominace potřebných nám zasílají sami kněží i farníci. V posledních letech jsme podpořili například účast animátorů na setkání křesťanské mládeže, poplatky za umělecké kroužky a táborové pobyty, ubytování studentky z početné chudší rodiny v místě výuky. Dítěti ve školce jsme hradili část celodenní stravy, tak, aby získalo potřebný kontakt s vrstevníky. V jiném případě jsme přispěli na pořízení speciálních brýlí na kompenzaci zrakové vady.



adresa zázemí: Žižkova 15, Zábřeh  
telefon, mobil: 736 529 295  
e-mail: dobrovolnicke.centrum@charitazabreh.cz  
otevírací doba: po - pá 7:00 - 15:30 hod.  
vedoucí: Mgr. Tomáš Orehek, DiS., od 1. 5. 2019 koordinátorka - Eva Pecháčková

Dobrovolnické centrum koordinuje dobrovolnickou službu v Charitě Zábřeh, u přijímajících organizací, i u dalších subjektů či jednotlivců a rozvíjí programy v rámci neziskových a církevních organizací, státní správy, samosprávy, v komerčním sektoru i mezi širokou veřejností. Dobrovolníci působí v Charitě podle svých časových možností krátkodobě při jednorázových akcích nebo dlouhodobě v dobrovolnických programech.

K dlouhodobým dobrovolnickým programům patří akreditovaný program *Dobrovolnictví v sociálních a zdravotních službách* a neakreditovaný program *Dobrovolník v Charitě*.

Program *Dobrovolnictví v sociálních a zdravotních službách* (akreditovaný Ministerstvem vnitra podle zákona č. 198/2002 Sb. o dobrovolnické službě) přispívá k rozvinutí, zpestření a doplnění aktivit, zlepšení psychosociálních podmínek klientů sociálních a zdravotních služeb. Těmi jsou senioři, dospělá osoba se zdravotním, mentálním a kombinovaným postižením navštěvující střediska Charity Zábřeh nebo přijímající organizace. Dobrovolníci zapojení v tomto programu doprovázejí klienty (společné rozhovory, čtení, naslouchání, vycházky apod.), účastní se denního programu a pomáhají při organizaci různých střediskových aktivit, jako jsou výlety, návštěvy muzeí, kulturních akcí apod. Za rok 2018 bylo registrováno 76 dobrovolníků, kteří odpracovali 3 219 dobrovolnických hodin. Přijímací organizace v roce 2018: Domov důchodců Štítý a Domov se zvláštním režimem Jedlí (celoročně). Cílem druhého programu Dobrovolník v Charitě je především fyzická výpomoc charitním pracovníkům.

Dobrovolníci se podíleli rovněž na jednorázových akcích, jako je Tříkrálová sbírka, kdy v roce 2018 koledovalo v ulicích

přes 1500 dobrovolníků, a hned nato v únoru navazovala příprava a realizace tradičního plesu Charity Zábřeh.

Mezi tradiční akce můžeme započítat také materiální sbírky, při nichž se dobrovolníkům podařilo vybrat velké množství šatstva, které bylo použito jednak pro sociální šatník Charity Zábřeh, jednak pro potřebu ostatních neziskových organizací a jednotlivců v nouzi. Dobrovolnické centrum se také zapojilo do *Národní potravinové sbírky*, kde se podařilo ve třech prodejnách (olomoucké prodejně Billa, a prodejnách Billa a Albert v Zábřeze) vybrat pro potřebné více než 1528 kg trvanlivých potravin a 182 kg drogerie.

Činnost dobrovolnického centra byla podpořena dotací Ministerstva vnitra ČR.



## Události roku 2018

- V rámci aktivit firemního dobrovolnictví jsme na jaře uvítali zaměstnance mohelnického závodu Siemens s.r.o. Zapojili se do činností jednotlivých služeb Charity, nabídli pomocnou ruku seniorům a zpříjemnili klientům stacionářů výlety po okolí.
- V září, v rámci charitní akce Babí léto s Charitou, se konalo oceňování našich dobrovolníků. Byli vybráni tři nejaktivnější a nejochotnější dobrovolníci, kteří obdrželi vyznamenání a věcnou odměnu.
- Na podzim (říjen a listopad) se konaly dvě velké dobrovolnické akce - *Materiální sbírka a Národní potravinová sbírka*, kdy se dobrovolníkům podařilo proměnit je ve velice úspěšné akce. Výtěžky z nich pomohly zásobit charitní sklady a šatník a věci slouží všem, kteří se ocitnou v nouzi.

# Prameny Charity

*Nebot' jsem měl hlad, a dali jste mi najíst, měl jsem žízeň, a dali jste mi napít, byl jsem cizí, ujali jste se mě, byl jsem nahý, a oblékli jste mě, byl jsem nemocen, a navštívili jste mě, byl jsem ve vězení, a přišli jste ke mně.“  
(Mt 25,35-36)*

Charita je součástí katolické církve, a to nejen podle organizační struktury. Jednou z hlavních oblastí činnosti církve, spolu s udělováním svátostí a zvěstováním slova, je uplatňování lásky - caritas. Církev nesmí opomíjet žádnou z nich. Všechny tři činnosti musejí být v harmonii. Žádná není bez druhých dvou dostatečná. Podobně jako dostávají v církvi někteří lidé zvláštní pověření ke službě svátostí nebo hlásání evangelia, dostávají pracovníci Charity pověření k organizované službě lásky jménem církve.

Tato služba je zaměřená jak směrem dovnitř k potřebným členům církevního společenství, tak ke všem potřebným lidem světa. Podobně jako službou slova se má dostat radostná zpráva evangelia až na konec světa, tak skrze službu lásky církve mají potřební zakusit dotek samotné Boží lásky. To je také to navíc, co Charita ve srovnání s jinými sociálními organizacemi uživatelům svých služeb nabízí.

## Poslání a cíle Charity

Poslání Charity pramení z pověření katolické církve šířit ve světě dobro, spravedlnost a naději. Své poslání uskutečňuje zejména prostřednictvím sociální, materiální, humanitární, rozvojové, psychologické a duchovní pomoci potřebným lidem a rovněž prostřednictvím úsilí o spravedlivější podmínky ve společnosti. Nejlastnějším cílem charitních služeb je doprovázení potřebného člověka v jeho důstojnosti od početí až po přirozenou smrt.

Posláním Charity Zábřeh je projevat milosrdnou lásku skutky, a tak naplňovat křesťanské učení o lásce

k člověku. Snažíme se vyhledávat potřebné, poskytovat pomoc lidem (bez rozdílu vyznání, rasy, politické příslušnosti) v nepříznivé životní situaci a podporovat jejich začlenění do běžného života. Své služby poskytujeme především na území děkanátu Zábřeh a pomoc pak podle možností kdekoliv u nás i v zahraničí.



## Podpora zřizovatele

Zřizovatelem Charity Zábřeh je Arcibiskupství olomoucké, které jedná prostřednictvím arcibiskupa Mons. Jana Graubnera. Zřizovatel podporuje Charitu Zábřeh několika způsoby. Finančně tím, že ustanovuje na Charitu odborně duchovního asistenta, jehož osobní náklady plně hradí. Byl u zrodu a dal podnět ke konání Tříkrálové sbírky, dnes největší fundraisingové aktivity Charity směrem k drobným dárcům. Její výtěžek slouží na podporu a rozvoj charitního díla. Ve farnostech inicioval Postní almužnu, jejíž výtěžek v našem děkanátu slouží na studia a podporu zdravého rozvoje dětí i mládeže. Úzce spolupracujeme s kněžími ve farnostech, kteří dávají podněty na praktickou materiální pomoc potřebným ze svého okolí. Skrze děkanátní zpravodaj informujeme věřící o novinkách v charitním díle a zveme ke spolupráci při hledání nových pracovníků nebo dobrovolníků, zapojení při humanitárních výzvách. Svděčností využíváme odborné a fundované pomoci a podpory otce Františka Eliáše při správě obdrženého daru v oblasti lesního hospodářství.

# Tříkrálová sbírka 2018



adresa zázemí: Žižkova 15, Zábřeh  
telefon, mobil: 583 412 587; 736 509 431  
e-mail: trikralova.sbirka@charitazabreh.cz  
vedoucí: Ing. Jana Skalická

Počátek roku 2018 již po osmnácté zahájila Tříkrálová sbírka. Na našem území probíhala ve dnech 2. - 15. ledna. Jejím smyslem je přinášet do domácností radostné poselství o narození Ježíše Krista. Zároveň s tím malí i velcí koledníci přijímají finanční dary pro potřebné lidi v nouzi. Celkem 378 kolednických skupinek prošlo 99 měst, obcí a osad. Do pokladniček vykoledovali 1.506.485 Kč, což bylo o 89.901 Kč více než v předchozím roce. Průměrný výtěžek na pokladničku tak činil 3.777 Kč.

Nejčastějším platidlem byla tradičně kovová dvacetikoruna, a to v počtu 6.350 kusů. I tentokrát překvapila sčítací komisi bankovka nejvyšší hodnoty: „pětitisícovku“ našla v pokladničce, s níž se koledovalo v Mitrovicích. Proti loňsku se snížil počet dvoutisícikorunových bankovek - dárci jich věnovali 15 kusů (v Zábřeze, Mohelnici, Dubicku, Lesnici, Lošticích, Vlčicích, Mitrovicích, Moravičanech, Bukovicích, Postřelmově, Rájci). Kromě českých mincí a bankovek byly v pokladničkách nalezeny také eura (27,71 €), 5 dolarů, 3 Libery, polské zloté, lipa, forinty, neplatný padesátník, unišečky a knoflík. Platná měna byla kurzem ČNB proměněna na koruny a vložena do výtěžku sbírky.

Pro koledníky jsme jako poděkování za jejich nezištnou službu připravili lednové filmové promítání v Kině Retro v Zábřeze a kině v Mohelnici, plavání v bazénech v Zábřehu a Mohelnici, lyžování v Herolticích. Vylosovaní luštitelé tříkrálové osmisměrky obdrželi müsli tyčinky a košíky se sušeným ovocem, vedoucí skupinek, na které se usmálo štěstí, pak poukazy do Wellness centra na Božéňově a permanentky do Ski resortu Buková hora.



Letošní sbírku jsme završili Tříkrálovým koncertem - v neděli 21. ledna v Dubicku. Pro všechny koledníky a veřejnost zahrála kapela Madalen a zazpívaly děti z místního sboru Dubínek, ale především zde byly poprvé zveřejněny oficiální výsledky sbírky.

## **Příspěvkem z výtěžku sbírky jsme:**

- podpořili domácí zdravotní a paliativní péči, budujeme mobilní hospic pro ty, kdo chtějí důstojně zemřít doma mezi svými
- pokračovali v přímé pomoci potřebným lidem a rodinám v nouzi, příspěvky chudším na složité životní a sociální situace se zvláštním zaměřením na děti
- zafinancovali rozvoj projektu SOREHA, který se zaměřuje na podporu lidí s psychickým (duševním) onemocněním

Děkujeme všem vedoucím a koledníkům tříkrálových skupinek, kteří svou nezištnou službou přispěli k dílu pomoci potřebným lidem. Děkujeme také firmám a organizacím, které poskytly odměny pro koledníky a v neposlední řadě všem lidem dobré vůle, kteří skupinky přijali a obdarovali jakoukoliv částkou. **DĚKUJEME!**



# Podpora pečujících osob v regionu ORP Zábřeh a Mohelnice projekt



adresa zázemí: Farní 9, Zábřeh

Zámecká 11, Mohelnice

manažerka projektu: Zdeňka Hrubá, DiS.

koordinátorka projektu: Mgr. Ludmila Ryšavá, tel.: 736 509 449

koordinátorka podpory pečujících osob pro:

ORP Mohelnice: Mgr. Vendula Hejlová, tel.: 730 806 122, e-mail: pecujeme.mohelnice@charitazabreh.cz

ORP Zábřeh: Bc. Martin Smolka, tel.: 730 806 121, e-mail: pecujeme.zabreh@charitazabreh.cz

Na základě dlouhodobých zkušeností, které máme s poskytováním pečovatelské, odlehčovací nebo ošetrovatelské služby víme, že téměř polovina domácích pečujících se cítí málo nebo vůbec ne připravena na náročné situace, které mohou při péči o blízkého vzniknout (v souvislosti s onemocněním pečovatele, zhoršení zdravotního stavu pečovaného...). Z tohoto důvodu vznikl projekt na podporu pečujících osob, který běží od října 2017 a ukončen bude v září roku 2020. Jeho prostřednictvím:

- snažíme se umožnit pečujícím lépe a rychleji zvládnout náročné chvíle jak v úvodní fázi péče, tak v jejím průběhu
- chceme snížit riziko sociálního vyloučení a sociální izolace pečujících osob a snížit tak riziko syndromu vyhoření
- chceme zvýšit sebevědomí a sebedůvěru pečujících

V rámci projektu dále chceme získat informace o potřebách a situaci pečujících v jednotlivých ORP, potřebné ke efektivnímu plánování rozvoje sociálních a zdravotních služeb.

Pečující osoby můžeme podpořit - podle jejich individuálních potřeb - v oblastech pečovatelské, ošetrovatelské, výživy, aktivizace, ergoterapie, komunikace, psychosociální a psychoterapeutické, duchovní, pracovní nebo sociálně-právní a dalších.



V roce 2018 jsme v projektu spolupracovali celkem s 80 pečujícími osobami. Spolupráce byla ukončena s 21 pečujícími osobami. Důvodem bylo z větší poloviny (52 %) úmrtí osoby, o kterou bylo pečováno, v 1 případě se jednalo o změnu pečující osoby a v 1 případě se zhoršil stav pečujícího a musel v pečování přestat.

Pečujícími osobami byly nejčastěji ženy (88 %), průměrný věk pečujících činil 61,85 let. Převažovala skupina pečujících osob, které se starají o svého manžela či manželku (43 %), o své rodiče seniory (38 %). Dle územního členění podle místa bydliště převažovala skupina pečujících z ORP Zábřeh (28 %), z ORP Mohelnice (31 %). Dále jsme spolupracovali s pečujícími ze Šumperska a Králicka.

Největší část podpory poskytovali koordinátoři podpory - hlavně v oblasti sociálně právní problematiky, stoupal zájem o podporu psychologa. Dále hledali pečující osoby často podporu v oblasti ošetrovatelství, komunikace a výživy.

Největším přínosem pro účastníky se jeví možnost získání informací a vzájemné sdílení se.

Ve zpětnovazebných dotaznících můžeme vyčíst například: „Jsem moc ráda, že jsem se o projektu dozvěděla, mohlo to být dříve.“ „Podpořilo mě to ve vyhledávání další pomoci při mé péči o manžela. Využila jsem také péči psychologa.“ Při závěrečném zhodnocení jde o konkrétní zlepšení v oblasti sebedůvěry a získaný pocit jistoty v pečování.

# Akce roku 2018

## LEDEN

**Tříkrálová sbírka** - 19. ročník

**Tříkrálový koncert** - k ukončení sbírky a poděkování dárcům - vystoupila v Dubicku skupina Madalen a a dětský sbor Dubínek

## ÚNOR

**18. společenský ples Charity Zábřeh** - výtěžek akce byl použit na aktivity pro klienty

## BŘEZEN

**Vzpomínkový koncert** - věnován vzpomínce na zemřelé pacienty, které doprovázeli pracovníci Charity Zábřeh

**Struny za mřížemi** - koncert pro odsouzené na věznici Mírov - A.M.Úlet, Katapult Cover band

**ČEZ: Plníme přání snídaní**

## DUBEN

**Materiální sbírka**

**ČEZ: Udělejte průvan v šatníku pro dobrou věc** - charitativní sbírka pro dobročinné účely regionální organizace

**Moravičanské hody** - prezentace činnosti Charity Zábřeh

**Den Země** - prezentace humanitární činnosti Charity



Výlet Galerie Jiřikov - výlet klientů

## KVĚTEN

**Výlet Vida Brno** - výlet klientů

**Jarmark Štítý** - prezentace činnosti Charity s prodejem výrobků

**Charitní pouť Štípa** - pouť charita diecéze

**Noc kostelů** - účast na zábřežské akci - tvoření pro děti

**Majáles Olomouc** - prezentace Domácí hospic. péče

## ČERVEN

**Obecní veselice v Rájci** - prezentace DHP

## ZÁŘÍ

**Babí léto s Charitou** - sedmý ročník akce hudebně prezentační akce ke Dni Charity; z výtěžku byly pořízeny pomůcky k péči o klienty a podpořena Domácí hospicová péče

## ŘÍJEN

**Den otevřených dveří** - prezentace všech středisek v rámci Týdne sociálních služeb

**Materiální sbírka**

**ČEZ: Udělejte průvan v šatníku pro dobrou věc**

## LISTOPAD

**Tříkrálová sbírka dvacetiletá** - v galerii Kina Retro

**Vzpomínka** - benefiční akce spolupořádaná s folkovou kapelou Madalen

**Podzimní výstava v Okýnku**

**Oáza - Vánoční výstava**

**Národní potravinová sbírka**

- ve spolupráci s platformou Byznys pro společnost v prodejně Billa a Albert Zábřeh a Lidl Olomouc

## PROSINEC

**ČEZ plníme přání snídaní**

**Adventní setkání ve věznici Mírov** - adventní program s hudebním doprovodem skupiny Madalen

**Zábřežský vánoční jarmark** - tvoření s dětmi



# REPARTO Zábřeh s.r.o.



Registrovaná sociální firma: dceřinná společnost zřizovaná z 90% Charitou Zábřeh  
a z 10% Arcidiecézní charitou Olomouc

adresa zázemí: Žižkova 7/15, Zábřeh  
telefon, mobil: 583 412 587; 736 509 430  
e-mail: jednatel@charitazabreh.cz  
www stránky: www.reparto.cz  
www.charitazabreh.com/eshop - online katalog výrobků  
jednatel: Bc. Jiří Karger

**Vize:** Chceme být společností, se kterou se partnerům vyplatí spolupracovat, dostanou vždy kvalitní službu či výrobek a svého rozhodnutí pro nás nebudou nikdy litovat. Chceme prezentovat práci lidí s postižením v tom nejlepším světle a být jim dobrým zaměstnavatelem.

**Posláním** sociální firmy **REPARTO Zábřeh s.r.o.** je poskytovat lidem se zdravotním postižením z oblasti Zábřežska, Mohelnicka a Litovelska možnost pracovního uplatnění, a to provozováním stávajících (z Charity Zábřeh převedených) a zřizováním nových chráněných pracovních míst ve spolupráci s Úřadem práce Šumperk. Naše sociální firma tak reaguje na vysokou nezaměstnanost lidí s handicapem a snaží se rozšířit prostor pro jejich zaměstnání. Naší snahou je umožnit jim plnohodnotné začlenění do společnosti.



## Cíle:

- budovat dobré jméno organizace, navázat na dobrou tradici zaměstnávání lidí s postižením pod Charitou Zábřeh
- zajištění dostatku pracovních aktivit - rozmanitost a dostatečný objem zakázek pro celoroční činnost
- zajištění co největší ekonomické soběstačnosti
- podpora "mateřské" organizace Charity Zábřeh a jejich sociálních a humanitárních činností z přebytku ročního hospodaření společnosti po zdanění

## Chráněná dílna Palonín

Dílna se věnuje papírenským, ručním a potravinářským kompletačním pracím, strojovému balení potravin, ručnímu zdobení svící a výrobě fixačních vložek do elektromotorů společnosti Siemens s.r.o.

Kapacita zařízení je 22 osob na pracovišti v Paloníně a až 50 osob na pracovišti v Lošticích. Z celkového počtu 17 stálých zaměstnanců je bezmála 74,25% se zdravotním postižením lehčího typu (nejedná se o postižení jemné motoriky).

## Čím jsme žili v roce 2018

- Rok 2018 na dílnách neskončil moc radostně, na podzim jsme se rozloučili s naší dlouholetou pracovnící, která podlehla zákeřné nemoci. Nejvíce nám chybí při zdobení paškálů a svící, které dělala nejraději.
- Ve výrobě jsme navíc ztratili jistotu větších zakázek, které by našim zaměstnancům zajišťovali práci průběžně po celý rok. Za posledních pár let se nám tak významně změnilo složení zakázek. V začátcích jsme měli několik velkých celoročních zakázek, které se postupem času zmenšily, nebo skončily úplně a v současnosti máme mnohem více menších zakázek,



kteří musíme rychle realizovat, podle potřeby zákazníka. Zaměstnanci tak aspoň mají pestřejší práci.

- Celkové tržby za prodané vlastní výrobky a služby proti roku 2017 výrazně poklesly až o 25%. Hlavní důvod byla menší zakázka na kompletaci sušeného ovoce pro firmu HOPI POPI a.s., kdy se skládání košíků se sušeným ovocem vyráběly jen pro tuzemský trh. Pro rakouskou firmu Spar se dělali pouze švestkoví čertíci Krampusové. Množství sice zůstalo stejné 16.400 kusů, ale více jak poloviční deficit u skládaných košíků se už nepodařilo ničím nahradit.
- U strojového balení sušených směsí se nadějně začala spolupráce s olomouckou firmou Diamond Luxury Foods s.r.o., pro kterou jsme začali balit různé oříškové směsi k vínu. Tato zakázka byla vítaným doplněním ke stagnujícímu balení polévkových směsí. Ovšem z důvodu menšího zájmu trhu ke konci roku firma svou činnost omezila.



- U ostatních zakázek už byl stav setrvalý, případně mírně rostl. Dvojnásobný nárůst byl u hygienicky balených cukříků Mr. Baker po firmu ECOFOL s.r.o.

Také na dílně ručního zdobení svící se drží setrvalý stav. Objem paškálů už třetím rokem přesahuje 800 ks a ani koncem roku zájem o svíčky nepolevil. Pro pražskou firmu Megapixel jsme vyráběli 1.100 vánočních svící a v listopadu jsme zdobili unikátní svíčky s olomouckou katedrálou sv. Václava a s obrazem Panny Marie Svatohostýnské, které arcibiskup daroval při své návštěvě osvobozeného a od IS vojsk

zničeného asyrského města Karakoš v Iráku.

- Velmi úspěšně se rozeběhla spolupráce s firmou Zelený obchod, s.r.o., pro kterou ručně balíme potravinové doplňky stravy jako je Chlorella a Zelený ječmen a navíc jsme nově tyto produkty začali rozesílat podle objednávek v jejich e-shopu. Množství rozesílaných balíčků se ustálilo na 260-300 kusech měsíčně.
- S firmou Siemens s.r.o. se sice nepodařilo dohodnout výrobu fixačních vložek v jiné velikosti, kvůli požadavku na vysokou kvalitu materiálu a tím i mnohem vyšších nákladů, ale zároveň se začalo se schvalováním vzorků montážních sad, které bychom mohli kompletovat pro jeho odštěpný závod GM Mohelnice.
- Ztrátu tržeb za vlastní výrobu kompenzuje nárůst prosté obchodní činnosti za prodej papírenského zboží, čistících a úklidových prostředků, a také kancelářské a výpočetní techniky. Zde jsme, z důvodu snížení státem povolených limitů poskytnutého „náhradního plnění“ na zaměstnance, dosáhli možného maxima.



## Další aktivity REPARTO Zábřeh s.r.o.

- Díky zájmu o naše úklidové služby jsme mohli přijmout další pracovníci se zdravotním omezením, která každý týden uklízí ve Štítech, k tomu pokračuje spolupráce se Spolkem Metoděj na pravidelném úklidu Katolického domu.
- Zdárně také pokračuje spolupráce s firmou Zásilkovna.cz. lidé už si zvykli na stálé výdejní místo na Recepci Charity Zábřeh a při vyzvedávání balíčků mohou zároveň využít nabídku knih, svíček a výrobků klientů Charity.

### Provoz Loštice

adresa zázemí: Náměstí Míru 14, Loštice  
telefon, mobil: 588 881 960; 736 609 432  
e-mail: info@reparto.cz  
provozní doba: po - pá 6:00 - 14:30 hod.  
manažerka zakázek odbytu: Mgr. Marcela Klimková

### Provoz Palonín:

adresa zázemí: Palonín 78, Loštice  
telefon, mobil: 583 445 901; 736 509 404



## Chráněná pracoviště - služby veřejnosti a veřejné WC

Činnost chráněných pracovišť spočívá v provozování veřejných toalet. Úkolem pracovníků je udržovat čistotu a bezproblémový chod toalet, výběr finančních poplatků, výdej lístků a dle potřeby doplňování hygienických prostředků. K pracovišti WC ČD patří navíc prostor pro přebalování a nakrmění dětí tzv. mama koutek. Obě pracoviště mají bezbariérový přístup.

WC Valová má kapacitu 3 pracovní místa a WC ČD má kapacitu 4 pracovní místa. Můžeme zde celoročně zaměstnat na zkrácený úvazek i osoby s větším zdravotním postižením, mimo jiné i s psychickým onemocněním. Tito zaměstnanci patří do skupiny bezprostředně ohrožených izolací a sociálním vyloučením. V práci a díky ní se dostanou mezi lidi a snadněji zapomenou na své vlastní problémy, a tím se také zlepšují příznaky a průběh jejich nemoci.

### Čím jsme žili v roce 2018

- Na pracovišti WC ČD došlo od začátku roku k prodloužení provozní doby o 2 hodiny do 20 hod. Díky tomu jsme mohli u tohoto pracoviště zvýšit kapacitu na 4 pracovní místa a dlouhodobě tak zaměstnat další zájemkyně o práci.
- Návštěvnost na WC Valová v roce 2018 mírně vzrostla o 3,5 % na 12 790 osob (v roce 2017 to bylo 12 350 osob), ale stále nedosáhla roku 2016, kdy to bylo 13 106 osob.

- Proti tomu návštěvnost na WC ČD vzrostla dost významně o 15% na 36 353 osob (v roce 2017 to bylo 31 601 osob) a překonala také návštěvnost roku 2016 o více jak 7% (v roce 2016 to bylo 33 886 osob). Na růstu má zásluhu hlavně návštěvnost v rámci prodloužené provozní doby, zatím co u nočního WC s mincovníkem návštěvnost poklesla z loňských 2 639 na 1 913 osob.

- Návštěvnost na WC Valová v roce 2017 poklesla na 12 350 osob (v roce 2016 to bylo 13 106 osob), ale proti roku 2015 si stále ještě udržela 2% nárůst (v roce 2015 to bylo 12 099 osob).



- Podobně také návštěvnost na WC ČD mírně klesla na 31 601 osob (v roce 2016 to bylo 33 886 osob), ale proti roku 2015 si také udržela nárůst více jako o 12% (v roce 2015 to bylo 28 108 osob). Větší pokles jsme zaznamenali u nočního WC s mincovníkem, zatím co návštěvnost v rámci provozní doby poklesla o necelých 6% z loňských 30 782 na letošních 28 962 osob.

- Na WC ČD také stále pokračuje dobrá spolupráce s restaurací U Welzla, která nám měsíčně přispívá na provoz WC, a na oplátku mají návštěvníci restaurace použití WC zdarma.

Přesto, že na provoz WC ČD přispívá i restaurace U Welzla, jejíž návštěvníci pak mohou použít WC zdarma, nemohli bychom tato pracoviště provozovat bez významné podpory ÚP a Města Zábřeh.

#### Veřejné toalety - nádraží Českých drah

adresa zázemí: uzlová žel.stanice Zábřeh na Moravě, U nádraží 1626/6, Zábřeh

mobil: 736 509 444; 736 509 432

provozní doba: po - ne 8:00 - 20:00 hod.

(mimo tuto dobu noční WC s mincovníkem)

#### Veřejné toalety - autobusové stanoviště Valová

adresa zázemí: Valová 5, Zábřeh

mobil: 736 509 432

e-mail: [verejne.wc@charitazabreh.cz](mailto:verejne.wc@charitazabreh.cz)

provozní doba: po - pá 7:00 - 18:00 hod.; so 7:00 - 12:00 hod.

vedoucí: Mgr. Marcela Klimková

# Ekonomika, audit, komentář k hospodaření

Kalendářní rok 2018 skončil deficitem hospodaření ve výši - 397.900 Kč. Dle rozhodnutí Rady CHZ byl zaúčtován na kumulovaný účet nerozděleného zisku a ztrát z předchozích let. V cash-flow organizace to ale nijak drtivě poznat není, provozní výsledek hospodaření totiž významně ovlivňují nepeněžní náklady v podobě odpisů pořízeného majetku a vybavení v hodnotě zhruba 2,2 milionů korun.

Meziročně došlo k navýšení na straně celkových nákladů i výnosů organizace zhruba o 5% na úroveň 53 milionů korun (v součtu s dceřinou sociální firmou REPARTO Zábřeh s.r.o. má naše Charita obrat 73 mil. Kč). Na straně nákladů k uvedenému navýšení došlo hlavně díky nárůstu osobních nákladů - hrubých mezd a odvodů sociálního a zdravotního pojistného, odměn z dohod. V rámci interního systému odměňování bylo nutné reagovat na okolní situaci na trhu práce, kdy jsme jen obtížně hledali nové pracovníky pro rozšířené kapacity i na zástupy. Nízká míra nezaměstnanosti v regionu (kolem 3%) způsobila tlak na udržení a spravedlivější odměňování vlastních zaměstnanců. Druhou příčinou je meziroční nárůst přepočtených úvazků pracovníků CHZ - oproti roku 2017 o necelých 7%.

Nebylo by to však možné ani odpovědné bez toho, že bychom na úhradu navyšujících se nákladů měli patřičné prostředky. Na straně zdrojů nám tento nárůst pomohly vykryt navýšené tržby od odběratelů, klientů a pacientů, našich služeb (+5,5%) - odpovídají nárůstu objemu a rozsahu péče, nikoliv zdražení ceníků služeb. Dále podpora, kterou jsme obdrželi na projekty financované z dotací EU na provoz a dovybavení sociálních služeb a aktivit sociálního začleňování skrze Místní akční skupiny Horní Pomoraví a Mohelnicko - protože je uvedené velmi proměnné a poplatné

věcnému zaměření grantů, časovému harmonogramu výzev a úspěšnosti podaných žádostí, není snadné projekty dopředu rozpočtovat a nelze s nimi ani dlouhodobě počítat. Meziroční nárůst v této kapitole výnosů z evropských dotací činí výrazných + 411%!

Naopak nízká míra nezaměstnanosti přinesla útlum našich aktivit v oblasti podpory zaměstnanosti lidí opakovaně a dlouhodobě nezaměstnaných - protože s přebytkem volných pracovních nabídek na trhu práce těchto uchazečů ubývá, ve spolupráci s ÚP jsme meziročně vytvořili menší počet veřejně prospěšných a společensky účelných pracovních míst (-55%).

Problematická je také legislativně velmi nejasná a vágní úprava spolufinancování sociálních služeb z úrovně jednotlivých objednatelů - zatímco platby uživatelů limituje prováděcí vyhláška zákona o sociálních službách, míra příspěvku státu, krajů a obcí nijak povinně stanovena není. I přes nepopíratelný nárůst nákladů jsme na našich 8 sociálních služeb meziročně obdrželi o 1,4 mil Kč (což činí -5,2%) nižší podporu státních dotací. Uvedené bylo způsobeno tím, že nám v tomto roce bohužel vůbec žádnou částkou ze svého rozpočtu nepřispěl Olomoucký kraj. V rámci nutného opatření jsme „škrtli“ nákupy a obnovu inventáře, dovybavení služeb, kde jsme museli uspořít 41% alokace roku předchozího.

Na rozdíl od některých podnikatelů v sociální oblasti nejsme poskytovatelem dopomoci jen pro bohaté - jsme tu pro všechny, i pro seniory s nízkými důchody. Tam, kde si klient z vážných důvodů nemůže dovolit uhradit péči v nezbytném rozsahu a nemá na ni příjmy, jsme schopni poskytnout úlevu na platbě - v roce 2018 činila 6% z celkových tržeb.

Pravidelně splácíme úvěr, který jsme měli na pořízení

objektu Valová 290/9, Zábřeh a jeho adaptaci na zázemí služeb naší organizace - zůstatek našeho závazku, půjčky ke splacení zřizovateli, je 2,1 mil. Kč. Téměř na trojnásobek vzrostly dotace a příspěvky na investice - nejčastěji směřované do obnovy vozového parku a rekonstrukce zázemí služeb. V září 2018 bylo z naší strany ukončeno provozování chaty na Olšanských horách, byla vrácena majiteli (Kongregaci sester premonstrátek), který následně realizoval prodej. Největší rozvoj zaznamenaly služby klasifikované do ostatní hlavní činnosti - patří mezi ně pokračující projekt podpory pečujících osob a zahájený projekt podpory sociálního začleňování osob - „Podaná ruka v nesnázích“.

V této souvislosti je nutné zmínit též úsek domácí zdravotní a hospicové péče, který je již za hranou udržitelnosti a finanční rentability. Úhrady pojišťoven ze systému zdravotního pojištění, které jsou vypláceny do segmentu 925 domácí zdravotní péče, nejsou schopny krýt ani základní provozní náklady. Veškeré dosavadní pokusy toto změnit a úhrady - adekvátně dalším sektorům zdravotnictví - navýšit, byly neúspěšné, a tak uvedené nabývá na významu, a protože se veškerá jednání minula účinkem, trvá stávková pohotovost i našich sester. Pochopení a pomocnou ruku pro udržení nejnákladnější hospicové a paliativní péče podal Olomoucký kraj a obce, ve kterých jsme pacienty ošetřovali a doprovázeli.

---

## Hospodaření podle jednotlivých oblastí aktivit

### Domácí zdravotní péče:

výnosy	9 345 622 Kč
náklady	9 148 392 Kč
HV	197 230 Kč

### Sociální služby:

výnosy	38 169 233 Kč
náklady	38 903 030 Kč
HV	-733 797 Kč

### Ostatní hlavní činnost:

výnosy	2 903 334 Kč
náklady	2 761 932 Kč
HV	141 402 Kč

### Doplňková vedlejší činnost:

výnosy	2 610 922 Kč
náklady	2 613 657 Kč
HV	-2 735 Kč

## Výňatek ze zprávy auditora



### ZPRÁVA NEZÁVISLÉHO AUDITORA ZA ROK 2018

Podle našeho názoru účetní závěrka podává věrný a poctivý obraz aktiv a pasiv společností Charita Zábřeh k 31. 12. 2018 a nákladů a výnosů a výsledku hospodaření za rok končící 31. 12. 2018 v souladu s českými účetními předpisy.

Podle mého názoru je účetní evidence všech poskytnutých účelových dotací na zajištění sociálních služeb na území Olomouckého a Pardubického kraje v roce 2018 poskytnutá Charitě Zábřeh pro období od 1. 1. 2018 do 31. 12. 2018 správná, důvěryhodná a ověřitelná na základě účetních dokladů a účtovaná v souladu s účetními předpisy platnými v České republice.

Prostředky účelové dotace byly řádně použity a vyúčtovány podle jednotlivých titulů v souladu s právními tituly jejich přidělení.

Nezjistila jsem, že by ve všech významných ohledech nebyly splněny podmínky použití dotace stanovené v právních aktech.

To znamená výrok „bez výhrad“

V Zábřeze dne 17. dubna 2019



Ing. Alžběta Jánětová, auditor  
číslo oprávnění KAČR 1121

Nemilská ev. č. 49, 789 01 Zábřeh



## Přehled výnosů a nákladů hospodářského roku 2018

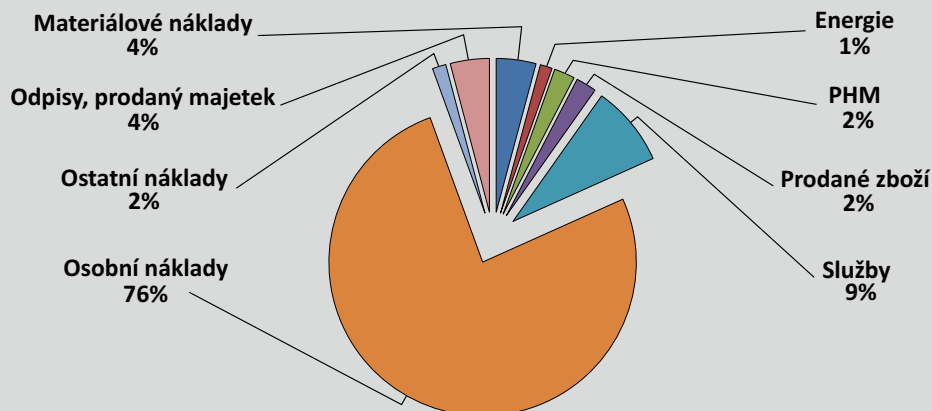
<b>VÝNOSY CELKEM</b>	<b>53 029 111,00</b>
<b>Tržby za výkony a zboží</b>	<b>17 775 156,00</b>
z toho: Za vlastní výroby	87 080,00
Od zdravotních pojišťoven	7 943 792,00
Za služby klientům - terénní	4 155 946,00
Za služby klientům - ambulantní	1 424 840,00
Za fakultativní služby	379 864,00
Za zapůjčené kompenzační pomůcky	637 990,00
Ostatní tržby z prodeje služeb	1 827 405,00
Za prodané zboží	1 318 239,00
<b>Změny stavu zásob a prodej materiálů</b>	<b>18 840,00</b>
<b>Ostatní výnosy</b>	<b>1 665 996,00</b>
<b>Tržby z prodeje majetku a materiálu</b>	<b>59 794,00</b>
<b>Přijaté příspěvky</b>	<b>1 344 759,00</b>
z toho: Od měst a obcí	342 600,00
Od církevních organizací	237 300,00
Od ostatních organizací	308 229,00
Od nadací, granty, fondy	124 996,00
Od jednotlivců	331 634,00
<b>Provozní dotace</b>	<b>32 164 566,00</b>
z toho: Od MPSV - Olomoucký kraj	25 277 000,00
Od MPSV - Pardubický kraj	299 000,00
Od Olomoucký kraj	547 787,00
Od Pardubický kraj	27 000,00
Od MVČR	98 000,00
Od měst a obcí	2 191 200,00
Od Úřadu práce	637 094,00
Evropské dotace: ESF, MAS	604 793,00

<b>NÁKLADY CELKEM</b>	<b>53 427 011,00</b>
<b>Spotřebované nákupy</b>	<b>5 228 682,00</b>
z toho: DHM (do 40 tis)	966 453,00
Ostatní materiál	1 264 008,00
Spotřeba energie	675 680,00
Spotřeba ostatní (PHM)	1 164 022,00
Prodané zboží	1 158 519,00
<b>Služby</b>	<b>4 538 578,00</b>
z toho: Opravy a udržování	927 982,00
Cestovné	186 833,00
Náklady na reprezentaci	56 694,00
Nájemné	914 093,00
Telefon, internet, poštovné	146 555,00
Školení	482 857,00
Ostatní služby	1 823 564,00
<b>Osobní náklady</b>	<b>40 698 300,00</b>
z toho: Mzdové náklady	28 694 127,00
OON (DPP, DPČ)	1 392 368,00
Zákonné sociální pojištění	9 826 867,00
Ostatní sociální pojištění	0,00
Stravné	671 280,00
Ostatní zákonné náklady	107 114,00
Ostatní sociální náklady	6 544,00
<b>Daně a poplatky</b>	<b>82 029,00</b>
<b>Ostatní náklady (včetně darů)</b>	<b>684 324,00</b>
z toho: Dary	125 645,00
Poskytnuté úlevy na péči klientům	333 668,00
<b>Odpisy, prodaný majetek</b>	<b>2 195 098,00</b>
<b>Daň z příjmů</b>	<b>0,00</b>
<b>Výsledek hospodaření</b>	<b>-397 900,00</b>

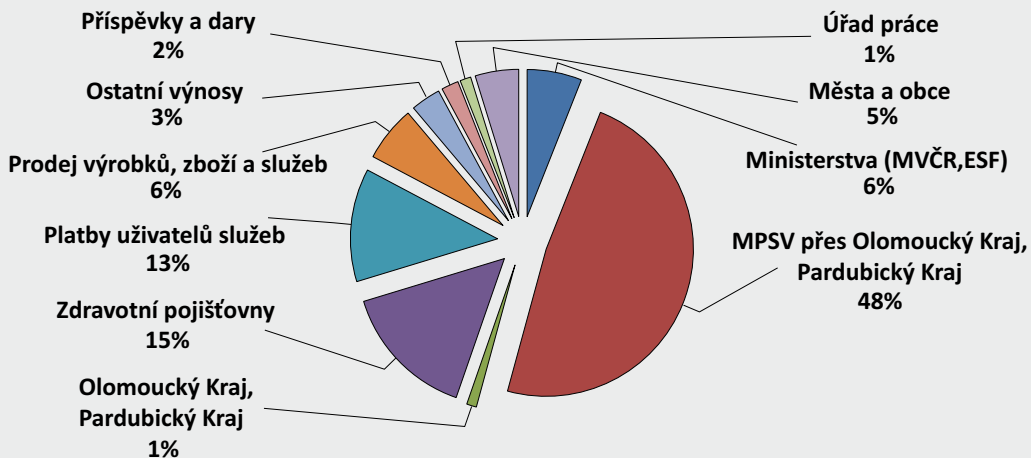
## Evropské dotace

Od MPSV - Odbor realizace programů ESF - sociální začleňování. Projekt: Podpora pečujících osob v regionu ORP Mohelnice a Zábřeh. Registrační číslo: CZ.03.2.60/0.0/0.0/16_064/0006335.	1 622 318,00
MPSV - ESF - MAS Horní Pomoraví operační program zaměstnanost - Rozhodnutí č. OPZ/2.3/047/0008147 – Projekt: Rozšíření služby OP +SOREHA, Zábřežsko, r.č.: CZ.03.2.65/0.0/0.0/16_047/0008147	415 115,00
MPSV - ESF - MAS MOHELNICE operační program zaměstnanost Rozhodnutí č. OPZ/2.3/047/0008158 – Projekt: Rozšíření služby OP +SOREHA, Mohelnicko , r..č.: CZ.03.2.65/0.0/0.0/16_047/0008158	408 808,00
MPSV - ESF – Rozhodnutí OPZ/2.3./047/0008149 – Projekt: Podaná ruka v nesnázích r.č.: CZ.03.02.65/0.0/0.0/16_047/0008149	323 399,00
IROP - MAS Horní Pomoraví – Ministerstvo pro místní rozvoj, 11703 – Integrovaný regionální operační program ID: 117D03O000131 – EIS: CZ.06.4.59/0.0/0.0/16_072/05332 Akce: Modernizace zázemí a vybavení pro terénní sociální služby Charity Zábřeh – Investiční dotace: 978 008,65 Kč neinvestiční dotace: 208 541,34Kč	208 541,00
IROP - MAS MOHELNICE- Ministerstvo pro místní rozvoj, 11703 – Integrovaný regionální operační program ID: 117D03O000201 – EIS: CZ.06.4.59/0.0/0.0/16_072/6199 Akce: Modernizace vybavení pro sociální služby Charity Zábřeh na Mohelnicku, Investiční dotace: 1 115 347,50Kč neinvestiční dotace: 109 304,15Kč	109 304,00
<b>Celkem</b>	<b>3 087 485,00</b>

## Přehled nákladů 2018



## Přehled výnosů 2018



# Partneři, donátoři, dárci, poděkování...

## Resorty státní správy a krajské samosprávy

Ministerstvo práce a sociálních věcí ČR  
Olomoucký kraj  
Pardubický kraj  
Ministerstvo vnitra ČR  
Úřad práce České republiky  
Ministerstvo pro místní rozvoj ČR

## Nadace a firemní fondy

Fórum dárců, z.s.  
Nadace Agrofert  
Nadace Komerční banky a.s.  
Nadační fond GSK  
VDV - Nadace Olgvy Havlové  
ČFPB - Potravinová banka v Olomouckém kraji z.s.

## Významní obchodní partneři

Všeobecná zdravotní pojišťovna ČR  
Česká průmyslová zdravotní pojišťovna  
REPARTO Zábřeh, s.r.o.  
Zdravotní pojišťovna ministerstva vnitra ČR  
Oborová zdravotní pojišťovna  
Vojenská zdravotní pojišťovna  
Mgr. Tschulík Václav  
JELÍNEK-TRADING spol. s r.o.

## Spolupracující organizace

A. M. Úlet z.s.  
Dílo blažené Zdislavy  
Heroltická s.r.o.  
Madalen  
Mohelnické kulturní a sportovní centrum, s.r.o.  
Zábřežská kulturní, s.r.o.

## Města a obce

Bohuslavice	Loštice
Břníčko	Lukavice
Bušín	Maletín
Cotkytle	Mírov
Červená Voda	Mohelnice
Dlouhomilov	Moravčany
Drozdvob	Nemile
Dubicko	Palonín
Horní Studénky	Pavlov
Hoštejn	Písařov
Hrabšíň	Postřelmov
Hrabová	Postřelmuvek
Hynčina	Rájec
Chroměč	Rohle
Jakubovice	Rovensko
Janoušov	Ruda nad Moravou
Jedlí	Strážná
Jestřebí	Sudkov
Kamená	Svébohov
Klopina	Štítý
Kolšov	Šumperk
Kosov	Třeština
Krasíkov	Úsov
Krchleby	Vyšehorčí
Lesnice	Zábřeh
Leština	Zborov
Lišnice	Zvole

## Organizace a podnikatelské subjekty

Agrodrůžstvo Zábřeh  
AMA 2001, spol. s r.o.  
Arcidiecézní charita Olomouc  
Berkhof Construction s.r.o.  
BIOSENSOR PLUS s.r.o.  
CONTI-HSC s.r.o.  
D2Drives s.r.o.  
EKO servis Zábřeh s.r.o.  
ENCO Group, s.r.o.  
FUTURPOL, s.r.o.  
Hasičí přístroje Kvapilík s.r.o.  
J.V.Š., s.r.o.  
KARSIT HOLDING, s.r.o.  
Lokotechnika s.r.o.  
NHKZ Steel s.r.o.  
PERLA, netkaný textil a.s.  
Pivovar HOLBA, a.s.  
Rastr elektro s.r.o.  
RB Global Logistik s.r.o.  
REPARTO Zábřeh s.r.o.  
Siemens, s.r.o.  
SIMO plus, s.r.o.  
Skipark Červená Voda, s.r.o.  
Slovácké strojírný, a.s.  
SULKO s.r.o.  
ŠPVŠ, a.s.  
ÚSOVKO FOOD a.s.  
VISCUMA s.r.o.  
WANIEK - KVĚTINY s.r.o.  
ZIP, s.r.o.

## Jednotlivci

Bartoš Václav  
Bezděková Jarmila, Ing.  
Bleňová Růžena  
Boudová Alena  
Črhová Jitka  
Čermáková Jarmila  
Ficnar Přemysl, Ing.  
Hamplová Jaroslava  
Holčáková Radka  
Hrušková Miroslava  
Hýblová Iveta  
Hýblová Marie  
Chlápek Tomáš, Ing.  
Jendřejková Alena, Ing.  
Jobánek Ondřej  
Kapusníková Anna  
Karger Jiří, Bc.  
Karger Martin  
Kleiblovi Jan a Marta  
Kovaříková Ivana  
Křížáček Petr  
Kryl Martin  
Lazebníčková Anna  
Majkovičová Petra  
Mikulášek Alois  
Nedoma Jaroslav, Ing.  
Nepovimová Marie  
Purkertová Emilie  
Rybníkář Milan, Ing.  
Rýznarová Jiřina  
Řmotová Kateřina  
Springerová Jaroslava  
Štenci Pavel  
Študent Miroslav  
Urban Stanislav  
Valešová Drahomíra  
Vychodilová Veronika

## Farnosti

ŘKF Červená Voda  
ŘKF Dlouhomilov  
ŘKF Dubicko  
ŘKF Horní Studénky  
ŘKF Hoštejn  
ŘKF Jakubovice  
ŘKF Jedlí  
ŘKF Klášterec  
ŘKF Lesnice  
ŘKF Loštice  
ŘKF Lubník  
ŘKF Mohelnice  
ŘKF Moravčany  
ŘKF Písařov  
ŘKF Postřelmov  
ŘKF Rohle  
ŘKF Studená Loučka  
ŘKF Svěbohov  
ŘKF Štítý  
ŘKF Tatenice  
ŘKF Třeština  
ŘKF Úsov  
ŘKF Vyšehorky  
ŘKF Zábřeh  
ŘKF Zvole



MINISTERSTVO VNITRA  
ČESKÉ REPUBLIKY



MINISTERSTVO  
PRO MÍSTNÍ  
ROZVOJ ČR



Evropská unie  
Evropský sociální fond  
Operační program Zaměstnanost



Olomoucký kraj



PARDUBICKÝ KRAJ



Fórum  
Dárců  
Czech  
Donors  
Forum



Potravinová banka  
v Olomouckém kraji



NADACE  
AGROFERT



KB  
Nadace Jistota



VÝBOR DOBRÉ VŮLE  
Nadace Olgvy Havlové

NADAČNÍ FOND | GSK

Dárčovskou SMS přispějete na nákup nových kompenzačních pomůcek pro seniory, nemocné a lidi s postižením.

Odešlete dárčovskou SMS ve tvaru  
DMS CHARITAZABREH na telefonní číslo 87 777.

Cena DMS je 30 Kč, Charita Zábřeh obdrží 29,50 Kč.  
Více informací najdete na [www.darcovskasms.cz](http://www.darcovskasms.cz).

Děkujeme všem dobrodincům, bez kterých by naše práce byla nemyslitelná, a kteří se v průběhu roku zapojovali do různých aktivit - propůjčovali své ruce v dobrovolné činnosti, darovali nám finance či charitativní dílo provázejí modlitbou. Děkujeme za Vaši ochotu pomáhat i volbu dělat to naším prostřednictvím.

**Děkujeme všem i zde neuvedeným dobrodincům, kteří podporují naši činnost.**

